

# 門川町の人事行政の運営等の状況の公表

門 川 町

# 第1 人事行政の運営の状況

## 1 職員の任免及び職員数に関する状況

### (1) 職員の採用

平成26年度に新たに採用された一般職の職員の状況は、次のとおりです。

(単位：人)

区 分	合 計	一般行政職	技能労務職
新規採用	8人	8人	0人

### (2) 職員の離職

平成26年度に離職した一般職の職員の状況は、次のとおりです。

(単位：人)

区 分	合 計	一般行政職	技能労務職
離職			
定年退職	3人	3人	0人
その他	4人	3人	1人

### (3) 職員数

#### ①部門別職員数の状況と主な増減理由

(各年度4月1日現在)

	部 門	職 員 数		対前年 増減数	主な増減理由
		平成26年度	平成27年度		
普通 会計 部門	町長部局等	124人	126人	2人	新規採用・退職者に伴う 新陳代謝による増
	教育委員会	17人	16人	▲1人	
	事務局	15人	14人	▲1人	
	義務教育	2人	2人	0人	
	小 計	141人	142人	▲1人	
公営 企業 会計 部門	公営企業会計部門	6人	6人	0人	
	小 計	6人	6人	0人	
合 計		147人	148人	1人	

(注) 1 「町長部局等」には、議会事務局及び農業委員会等を含みます。

2 「義務教育」は、公立小学校の給食調理員等。

②年齢別職員構成の状況（平成27年4月1日現在）

区分	20歳未満	20歳～23歳	24歳～27歳	28歳～31歳	32歳～35歳	36歳～39歳	40歳～43歳	44歳～47歳	48歳～51歳	52歳～55歳	56歳～59歳	60歳以上	計
職員数	0人	10人	21人	17人	18人	12人	13人	14人	13人	14人	16人	0人	148人

（教育長除く）

③適正な定員管理の取組

財政状況の厳しい中において、組織の簡素・合理化や事務事業の見直し等を行い、町長部局をはじめ教育委員会等全ての部門において、適正な定員管理を実施しています。第1次門川町行財政改革構想（平成21～25年度）においては、平成25年度末の職員数目標を160人としておりましたが、職員の退職・採用に伴う新陳代謝等により、平成27年4月1日現在で148人となっています。

今後も、現職員数を基礎として社会情勢及び組織・機構の再編等を考慮し、第2次門川町行財政改革構想（平成26～30年度）等の計画において、適正な定員管理に努めていきます。

○定員管理の数値目標の年次別進捗状況の概要

（各年4月1日現在 単位：人）

区分		平成22年	平成23年	平成24年	平成25年	平成26年	平成27年	過去5年間の増減数（率）
普通会計部門	町長部局等	職員数 130	128	125	122	124	126	△4（△3.1%）
		増減	△2	△3	△3	2	2	
教育委員会	職員数	20	18	17	18	17	16	△4（△20.0%）
	増減	△2	△1	1	△1	△1		
公営企業会計部門	職員数	6	6	6	6	6	6	0（0.0%）
	増減	0	0	0	0	0	0	
合計	職員数	156 (155)	152 (151)	148 (147)	146 (145)	147 (146)	148	△8（△5.1%）
	増減	△4	△4	△2	1	1		

- （注） 1 「町長部局等」には、議会事務局及び農業委員会等を含みます。  
 2 合計職員数の（ ）内の数値は、教育長を除いた職員数を示しています。ただし、平成27年度より教育長を除いた職員数のみを記載しています。  
 3 増減は、各年の欄にあっては対前年度比の職員増減数を示しています。

## 2 職員の給与の状況

### 【給与決定のしくみ】

職員（町長、町議会議員等の特別職を除く。以下同じ。）の給与は、地方公務員法により生計費、国や他の地方公共団体の職員の給与、民間事業従事者の給与などを考慮して定めることとされており、国家公務員給与についての人事院勧告の内容や県内の状況を調査し勧告を行っている宮崎県人事委員会の勧告内容を参考としています。

職員の給与は、人事院勧告や県人事委員会勧告を基本に、他の地方公共団体との均衡も考慮して、町議会の審議を経て条例で定められています。

### 【職員の給与の概要】

職員の給与は、基本給としての給料と期末・勤勉手当（いわゆるボーナス）、扶養手当、住居手当、通勤手当、退職手当などの職員手当からなっており、その内容は、国家公務員の給与に準じたものになっています。

#### (1) 総括

##### ①人件費の状況（普通会計決算）

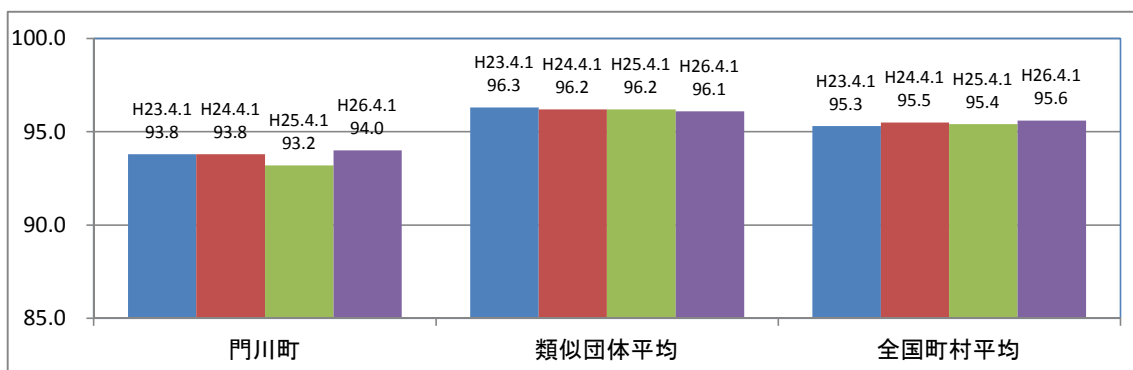
区分	住民基本台帳人口 (26年度末)	歳出額 A	実質収支	人件費 B	人件費率 B/A	(参考) 25年度の人件費率
	人	千円	千円	千円	%	%
26年度	18,738	7,161,593	185,140	1,161,757	16.2	15.6

##### ②職員給与費の状況（普通会計決算）

区分	職員数 A	給与費				一人当たり給与費 B/A
		給料	職員手当	期末・勤勉手当	計B	
26年度	130人	千円 458,127	千円 59,803	千円 166,930	千円 684,860	千円 5,268

- (注) 1 職員手当には退職手当を含みません。  
2 職員数は、平成26年4月1日現在の人数です。

##### ③ラスパイレス指数の状況（各年4月1日現在）



- (注) 1 ラスパイレス指数とは、全地方公共団体の一般行政職の給料月額を同一の基準で比較するため、国の職員数（構成）を用いて、学歴や経験年数の差による影響を補正し、国の行政職俸給表（一）適用職員の俸給月額を100として計算した指数。

- 2 類似団体平均とは、人口規模、産業構造が類似している団体のラスパイレス指数を単純平均したものです。
- 3 平成 24 年及び平成 25 年は、国家公務員の時限的な（2 年間）給与改定・臨時特例法による給与減額措置が無いとした場合の値です。

#### ④給与改定の状況

##### ア 月例給

区分	宮崎県人事委員会の勧告				門川町の 給与改定率	(参考) 国の改定率
	民間給与 A	公務員給与 B	較 差 A－B	勧 告 (改定率)		
26 年度	円 369,036	円 368,203	円 833 (0.23%)	% 0.24	% 0.24	% 0.27

(注) 「民間給与」、「公務員給与」は、宮崎県人事委員会勧告において公務員の 4 月分の給与額をラスパイレス比較した平均給与月額である。

##### イ 特別給

区分	宮崎県人事委員会の勧告				門川町の年 間支給月数	(参考) 国の年間 支給月数
	民間の支給 割合 A	公務員の 支給月数 B	較 差 A－B	勧 告 (改定月数)		
26 年度	4.09	3.95	0.14	4.10	4.10	4.10

(注) 「民間の支給割合」は民間事業所で支払われた賞与等の特別給の年間支給割合、「公務員の支給月数」は期末手当及び勤勉手当の年間支給月数である。

#### (2) 職員の平均給与月額、初任給等の状況

##### ①職員の平均年齢、平均給料月額及び平均給与月額の状況（27 年 4 月 1 日現在）

##### ア 一般行政職

区 分	平均年齢	平均給料月額	平均給与月額	平均給与月額 (国ベース)
門川町	38.7 歳	282,200 円	328,936 円	302,314 円

##### イ 技能労務職

区分	公務員					
	平均年齢	職員数	平均給料月額	平均給与月額 (A)	平均給与月額 (国ベース)	
門川町 (給食調理員)	54.3 歳	5 人未満	352,000 円	356,334 円	355,667 円	
区分	民間			参考		
	対応する民間 の類似職種	平均 年齢	平均給与月額 (B)	A/B	年収ベース（試算値）の比較	
門川町 (給食調理員)	調理士	47.8 歳	192,500 円	1.85	公務員 (C) 5,827,208 円	民間 (D) 2,632,800 円 C/D 2.21

- (注) 1 民間データは、賃金構造基本統計調査において公表されているデータを使用しています。(平成24～26年の3ヶ年平均)
- 2 技能労務職の職種と民間の職種等の比較にあたり、年齢、業務内容、雇用形態等の点において完全に一致しているものではありません。
- 3 年収ベースの「公務員(C)」及び「民間(D)」のデータは、それぞれ平均給与月額を12倍したものに、公務員においては前年度に支給された期末・勤勉手当、民間においては前年に支給された年間賞与の額を加えた試算額です。

②職員の初任給の状況(27年4月1日現在)

区 分	門川町	国
一般行政職	大学卒	174,200円
	高校卒	142,100円
技能労務職	高校卒(技能免許)	142,100円
	中学卒(労務乙)	—————

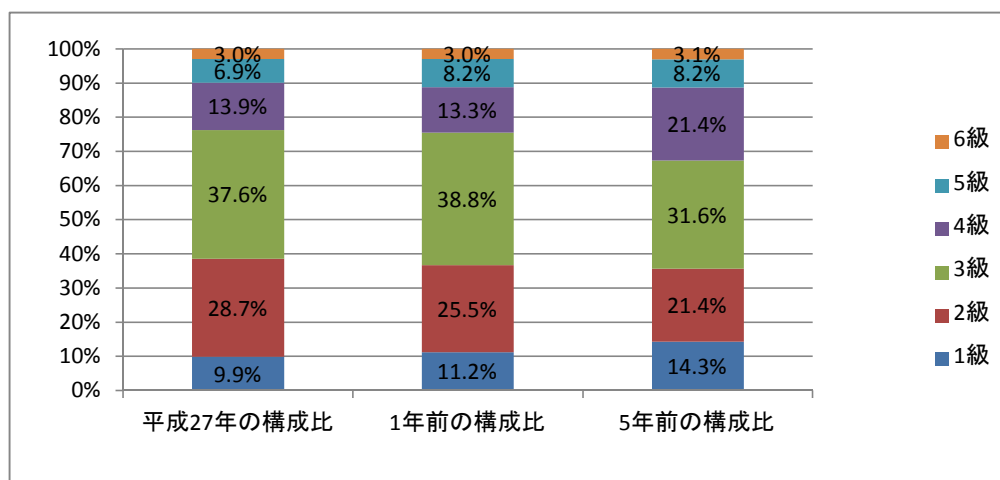
(注) 初任給の額は、学校卒業後すぐに採用された場合の給料月額です。

(3) 一般行政職の級別職員数等の状況

①一般行政職の級別職員数の状況(27年4月1日現在)

区分	標準的な職務内容	職員数	構成比
1級	主事・技師の職務	10人	9.9%
2級	高度の知識又は経験を必要とする業務を行う主事・技師の職務	29人	28.7%
3級	1 係長の職務 2 主査の職務	38人	37.6%
4級	1 課長補佐の職務 2 保育所長、主幹の職務	14人	13.9%
5級	1 課長等(6級に指定された課長等を除く) 2 参事の職務	7人	6.9%
6級	町長の指定する課長等	3人	3.0%

- (注) 1 門川町の給与条例に基づく給料表の級区分による職員数です。
- 2 標準的な職務内容とは、それぞれの級に該当する代表的な職務です。



(注) 平成18年に8級制から6級制に変更しています。(旧給料表の1級及び2級並びに4級及び5級をそれぞれ統合)

(4) 職員の手当の状況

①期末手当・勤勉手当

門川町	国
1人当たり平均支給額(26年度) 1,245千円	
(26年度支給割合) 期末手当 2.60月分 勤勉手当 1.50月分 (1.35月分)	(26年度支給割合) 期末手当 2.60月分 勤勉手当 1.50月分 (1.35月分)
(加算措置の状況) 職制上の段階、職務の級等による加算措置 ・役職加算 5%~15%	(加算措置の状況) 職制上の段階、職務の級等による加算措置 ・役職加算 5%~20% ・管理職加算 10%~25%

(注) 1 期末手当・勤勉手当の支給額は、給料の月額に一部の手当と役職加算に応じた額を加えた額に上記支給割合を乗じた額になります。

2 26年度支給割合の( )は、改定を行う前の支給割合です。

②退職手当(27年4月1日現在)

門川町	国
○退職手当の基本額 (支給率) 自己都合 応募認定・定年 勤続20年 20.445月分 25.55625月分 勤続25年 29.145月分 34.5825月分 勤続35年 41.325月分 49.59月分 最高限度額 49.59月分 49.59月分 その他の加算 定年前早期退職者特例措置 (2%~20%加算)	○退職手当の基本額 (支給率) 自己都合 応募認定・定年 勤続20年 20.445月分 25.55625月分 勤続25年 29.145月分 34.5825月分 勤続35年 41.325月分 49.59月分 最高限度額 49.59月分 49.59月分 その他の加算 定年前早期退職者特例措置 (2%~45%加算)
○退職手当の調整額 調整月額 0円~ 43,350円	○退職手当の調整額 調整月額 0円~ 79,200円
○1人当たり平均支給額 自己都合 261千円 応募認定・定年 19,928千円	

(注) 1 退職手当の額は、退職手当の基本額(退職時給料月額×支給率)に、退職手当の調整額(職員が在職した上位60月分の調整月額の合計額)を加えて得た額になります。

2 退職手当の1人当たり平均支給額は、26年度に退職した職員に支給された平均額です。

③特殊勤務手当(27年4月1日現在)

支給実績(26年度決算)	442,000円		
支給職員1人当たり平均支給年額(26年度決算)	23,263円		
職員全体に占める手当支給職員の割合(26年度)	13.5%		
手当の種類(手当数)	4種類		
手当の名称	主な支給対象職員	主な支給対象業務	左記職員に対する支給単価
税務事務等従事職員の特殊勤務手当	税務課職員	納税義務者等を訪問して行う徴税等の賦	月額2,000円(ただし、その月の勤務日数が20日以内の場合)

		課徴収	合は日割計算)
伝染病防疫作業従事 職員の特殊勤務手当	産業振興課職員	伝染病患者や疑いの ある患者の救護、伝染 病菌を有する又は疑 いのある家畜につい て行う防疫作業	日額 200 円
行旅死亡人の取扱いに 従事した職員の特殊 勤務手当	福祉課職員	死亡人の移送、埋火葬 等、死亡人に接する業 務	死体処理 1 件につき 1,500 円
用地買収、家屋移転等 の交渉業務に従事する 職員の特殊勤務手当	建設課職員	用地買収、家屋移転等 の交渉業務	日額 200 円

④時間外勤務手当

支給実績 (26 年度決算)	24,719 千円
職員 1 人当たり平均支給年額 (26 年度決算)	190 千円
支給実績 (25 年度決算)	21,266 千円
職員 1 人当たり平均支給年額 (25 年度決算)	152 千円

⑤その他の手当 (27 年 4 月 1 日現在)

手当名	概要及び支給単価 (月額)	国の 制度 との 異同	国の制度と 異なる内容	支給実績 (26 年度決算)	支給職員 1 人当 り平均支給年額 (26 年度決算)
管理職手当	管理又は監督の地位にある 職員に支給 ・職務の級別等により定率 (最高 10%)	異	給料表別、職 務の級別等 により定額	5,763 千円	443,321 円
扶養手当	扶養親族がある職員に支給 ・配偶者 13,000 円 ・配偶者以外 6,500 円 16 歳～22 歳の子 1 人につき 5,000 円を加算	同	—————	15,176 千円	252,940 円
住居手当	住宅を借り受け、又は所有 している職員に支給 ・借家 (最高) 27,000 円	同	—————	8,437 千円	272,154 円
通勤手当	通勤距離が片道 2km 以上 で、交通機関を利用又は交 通用具を使用して通勤して いる職員に支給 ・交通機関等利用者 運賃等総額を期間で除し た金額 (但、月額最高 55,000 円)	同	—————	3,001 千円	42,273 円



管理職員 特別勤務 手当	管理職手当受給対象職員が、臨時又は緊急の必要等により週休日等及び平日深夜（午前零時から午前5時まで）に勤務した場合に支給 ・週休日等勤務 勤務1回につき6,000円 6時間を超える勤務は9,000円 ・平日深夜 勤務1回につき3,000円	同	—	264千円	44,000円
--------------------	--	---	---	-------	---------

(5) 特別職の報酬等の状況 (27年4月1日現在)

区 分		給 料 月 額 等	
給 料	町 長	734,000円	
	副町長	591,000円	
報 酬	議 長	298,000円	
	副議長	228,000円	
	議 員	208,000円	
期末手当	町 長	(26年度支給割合)	3.10月分 (2.95月分)
	副町長	(26年度支給割合)	3.10月分 (2.95月分)
	議 長	(26年度支給割合)	3.10月分 (2.95月分)
	副議長	(26年度支給割合)	3.10月分 (2.95月分)
	議 員	(26年度支給割合)	3.10月分 (2.95月分)

(注) 期末手当の( )は、改定を行う前の支給割合です。

(6) 公営企業職員の状況

① 水道事業

ア 職員給与費の状況

区分	総費用	純損益又は 実質収支	職員給与費	総費用に占める 職員給与費比率	(参考) 23年度の総 費用に占め る職員給与
26年度	千円 269,036	千円 42,921	千円 27,173	% 10.1	% 9.4

区分	職員 数 A	給 与 費				一人当たり給与費 B/A
		給料	職員手当	期末勤勉手当	計 B	
26年度	人 6	千円 18,377	千円 1,766	千円 7,030	千円 27,173	千円 4,529

- (注) 1 職員手当には退職給与金を含みません。  
2 職員数は27年3月31日現在の人数です。

イ 職員の平均年齢、基本給及び平均月収額の状況 (27年4月1日現在)

区分	平均年齢	基本給	平均月収額
門川町	37.8歳	円 296,000	円 420,750

- (注) 1 基本給は、「給料」「扶養手当」及び「地域手当(本町は非該当)」の月額の内合算額です。  
2 平均月収額は、平均年収額(期末・勤勉手当等を含む)を12で除した額です。

ウ 職員の手当の状況

期末手当・勤勉手当

門 川 町	
1人当たり平均支給額(26年度)	
1,172千円	
(26年度支給割合)	
期末手当	勤勉手当
2.60月分	1.50月分(1.35月分)
加算措置の状況	
職制上の段階、職務の等級による加算措置	
・役職加算	5%~15%

- (注) 1 期末手当・勤勉手当の支給額は、給料の月額に一部の手当と役職加算に応じた額を加えた額に上記支給割合を乗じた額になります。  
2 26年度支給割合の( )は、改定を行う前の支給割合です。

退職手当（27年4月1日現在）

門 川 町		
○退職手当の基本額		
（支給率）	自己都合	応募認定・定年
勤続20年	20.445月分	25.55625月分
勤続25年	29.145月分	34.5825月分
勤続35年	41.325月分	49.59月分
最高限度額	49.59月分	49.59月分
その他の加算	定年前早期退職者特例措置 (2%~20%加算)	
○退職手当の調整額		
調整月額	0円～ 43,350円	

(注) 1 退職手当の額は、退職手当の基本額（退職時給料月額×支給率）に、退職手当の調整額（職員が在職した上位60月分の調整月額の合計額）を加えて得た額になります。

特殊勤務手当（27年4月1日現在）

支給総額（26年度決算）	0円		
支給職員1人当たり平均支給年額（26年度決算）	0円		
職員全体に占める手当支給職員の割合（26年度）	0%		
手当の種類（手当数）	0種類		
手当の名称	主な支給対象職員	主な支給対象業務	左記職員に対する支給単価
なし			

時間外勤務手当

支給実績（26年度決算）	402千円
職員1人当たり平均支給年額（26年度決算）	80千円
支給実績（25年度決算）	367千円
職員1人当たり平均支給年額（25年度決算）	73千円

その他の手当

手当名	支給実績（26年度決算）	支給職員1人当たり平均支給年額（26年度決算）
管理職手当	498千円	497,600円
扶養手当	684千円	228,000円
住居手当	0千円	0円
通勤手当	180千円	45,000円
管理職員特別勤務手当	0千円	0円

### 3 職員の勤務時間その他の勤務条件の状況

職員の勤務時間その他の勤務条件は、国及び他の地方公共団体の職員との間に権衡を失ないように考慮して、条例等で定めています。

#### (1) 勤務時間

一般的な職員の勤務時間は次のとおりです。

1週間の勤務時間	1日の勤務時間	勤務時間の割振り		
		始業	終業	休憩時間
38.75時間	7.75時間	8時30分	17時15分	12時00分～13時00分

#### (2) 休暇

給与が支給される有給休暇としては、事由を問わず毎年付与される年次休暇と、結婚・出産等の特定の事由に基づいて認められる特別休暇等があります。また、給与が支給されない無給休暇として、介護休暇等があります。

年次休暇の任命権者別平均取得日数（平成26年(暦年) 単位：日）

区分	町長部局	教育委員会	各種委員会	全部局
取得日数	10.0	12.0	14.3	10.3

### 4 職員の分限及び懲戒処分の状況

分限処分とは、職員が十分に職責を果たすことができない場合に、公務能率を維持するために行う処分をいい、また、懲戒処分とは、職員の義務違反に対して、公務における秩序を維持するために職員の責任を追及する処分をいいます。

平成26年度の処分の状況は、次のとおりです。

#### (1) 分限処分

分限処分の状況（平成26年度）

（単位：人）

処分理由	地方公務員法	降任	免職	休職	降給	合計	失職
勤務成績が良くない場合	第28条第1項第1号	0	0			0	
心身の故障の場合	第28条第1項第2号及び 第28条第2項第1号	0	0	11		11	
職に必要な適格性を欠く場合	第28条第1項第3号	0	0			0	
職制、定数の改廃、予算の減少により廃職、過員を生じた場合	第28条第1項第4号	0	0			0	
刑事事件に関し起訴された場合	第28条第2項第2号			0	0	0	
条例で定める事由による場合	第27条第2項			0	0	0	
地方公務員法第28条第4項により失職した者							0
合 計		0	0	11	0	11	0

（注） 休職に付されている者の休職期間が更新された場合は、その都度計上しています。

## (2) 懲戒処分

懲戒処分の状況（平成 26 年度）

（単位：人）

処分理由	地方公務員法	戒告	減給	停職	免職	合計
法令に違反した場合	第 29 条第 1 項第 1 号	0	1	0	0	1
職務上の義務に違反し 又は職務を怠った場合	第 29 条第 1 項第 2 号	0	0	0	0	0
全体の奉仕者たるに ふさわしくない非行の あった場合	第 29 条第 1 項第 3 号	0	0	0	0	0
合 計		0	1	0	0	0

## 5 職員のサービスの状況

職員は、全体の奉仕者として公共の利益のために勤務し、かつ、職務の遂行に当たっては、全力を挙げてこれに専念しなければならないこととされており、法令及び職務命令に従う義務をはじめとして、信用失墜行為の禁止、秘密を守る義務、職務に専念する義務など、職務上の制約が課されています。

これらのサービス規律を保持するため、懲戒制度が設けられており、さらに制度の趣旨を徹底させるため、公務員倫理に関する研修を実施するほか、適宜機会をとらえて必要な指導徹底の通知等を行い、適切な処理を行っています。

## 6 職員の研修の状況

職員の研修については、職員の勤務能率の発揮及び増進を目的として、集合研修の派遣を中心に様々な研修を実施しています。

平成 26 年度に行われた主な研修は次のとおりです。

職員研修の種別	研修の内容
職場研修支援	・新規採用職員研修 ・メンタルトレーニング研修 ・源泉徴収事務に関する研修
職場外研修 (研修所等)	・階層別研修（新規採用者、各職制ごとの研修等） ・能力開発研修（法務研修、管理者向けの研修等） ・専門実務研修（特殊業務に関する研修等） ・B S R 研修 等
職場外研修 (派遣等)	・日向東臼杵広域連合派遣

## 7 職員の福祉の状況

門川町では、地方公務員法、労働安全衛生法等に基づき、職員の公務能率の増進を図るため、福利厚生事業を実施しています。

平成 26 年度の実施状況は次のとおりです。

職員の健康管理	職員が健康かつ、安心して業務に従事できるよう、以下の事業を実施しました ・健康診断の実施 ・メンタルヘルス研修（産業医）
---------	--

## 8 平成 26 年度職員の競争試験及び選考の状況

### (1) 競争試験の状況について

職員の採用は、地方公務員法上、原則として競争試験によるものとされています。平成 26 年度の競争試験の状況は、次のとおりです。

種類	区分試験	採用 予定数	受験 申込 者数 A	第 1 次試験		第 2 次試験		競 争 倍 率 B ÷ E 倍
				受験 者数 B	合格 者数 C	受験 者数 D	合格 者数 E	
大学卒業程度	一般事務	若干名	40	28	9	8	5	5.6
短大卒業程度	保育士	若干名	9	7	5	5	2	3.5
合 計			49	35	14	13	7	5.0

### (2) 選考の状況について

#### ア 職員の選考採用

職員の採用は、地方公務員法上、原則として競争試験によるものとされていますが、試験を行っても十分な競争者が得られないと認められる職等については、任命権者の承認を得て選考により採用が行われます。

平成 26 年度の選考採用者は 0 名です。

#### イ 役付職員への昇任選考

昇任については、一定の基準を満たす職員の中から昇任選考が行われますが、これについては任命権者の承認が必要であり、平成 26 年度の役付への昇任選考は 11 名です。

## 第 2 平成 26 年度における門川町公平委員会の業務の状況

### 1 勤務条件に関する措置の要求の状況について

この制度は、地方公務員法第 46 条の規定に基づき、職員から給与、勤務時間その他の勤務条件に関し適当な措置が執られるべきことの要求があった場合に、これを審査して判定を行い、その結果に基づいて必要な措置の勧告を行うものです。

平成 26 年度は、前年度からの係属案件、新たな措置要求ともにありませんでした。

### 2 不利益処分に関する不服申し立ての状況について

この制度は、地方公務員法第 49 条の 2 の規定に基づき、職員から懲戒その他その意に反する不利益な処分についての不服申し立てがあった場合に、これを審査し、判定を行うとともに、必要に応じ適切な是正の指示を行うものです。

平成 26 年度は、前年度からの係属案件、新たな不服申し立てともにありませんでした。