

門川町海拔マップ

災害はいつ起こるかわかりません。
普段からの備えがとても大切です。



平成 26 年 3 月発行 門川町

代表 TEL : 0982-63-1140
FAX : 0982-63-1356

門川町ホームページ URL : <http://www.town.kadogawa.lg.jp>

目 次

P1…南町地区	P2…門川高校～五十鈴小学校地区
P3…本町・上町・中須地区	P4…尾末8地区
P5…門川町役場周辺	P6…栄ヶ丘・梅ノ木地区
P7…竹名(栄ヶ丘・宮ヶ原)地区	P8…中村地区
P9…門川IC周辺	P10…加草1区
P11…加草2区	P12…加草3区
P13…加草4区	P14…須賀崎地区
P15…加草4・5区	P16…庵川西地区
P17…総合福祉センター周辺	P18…庵川東地区
P19…宮ヶ原(栄ヶ丘)地区	P20…東栄町(本町)地区
P21…門川中学校周辺	P22…平城・城ヶ丘地区
P23…津波浸水想定図(県公表)	P24…浸水開始時間予測図(県公表)
P25…非常持出品リスト	

「門川町海拔マップ」発行にあたり



加草在住の請関 満芳さんから、津波浸水エリア内の海拔データをいただき、今回、そのデータをもとにマップを作成いたしました。

東日本大震災では尊い命が数多く失われました。町民の皆様があの日のことを忘れずに、ご自身ができることを日々行うことで、門川町の防災力、減災力が向上されることを、請関さんは望んでおられています。

東日本大震災からは3年経ちましたが、復興については道半ばの状態にあります。門川町においても、地震、津波、台風、集中豪雨等による大災害がいつか、起こるかもしれません。

今回の海拔マップは、皆様のご協力により完成しておりますので、今後、このマップが活用され、家庭や学校、職場等でご活用いただければ幸いです。

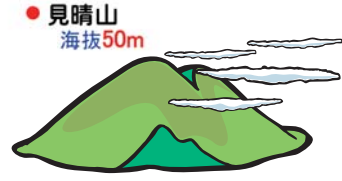
平成26年3月 門川町長 安田 修

南町地区 海拔マップ 1



高さを表す海拔と標高について
 「海拔」は海面を0mとした高さで、「標高」は海面を0mとして測量したもの。
 水準点をもとに出される高さであり、結果的には同じものです。
 一般的には、低い土地に対しては「海拔」が使われることが多いです。

○ 日本の海拔の基準は、東京湾の平均海面を海拔0mとしたもの。
 ● 潮の干満により、海面の高さが変わるので注意が必要です。



私達は 3.11 東日本大震災を忘れない

門川高校～五十鈴小学校地区 海拔マップ



私達は 3.11 東日本大震災を忘れない

本町・上町・中須地区 海拔マップ

3

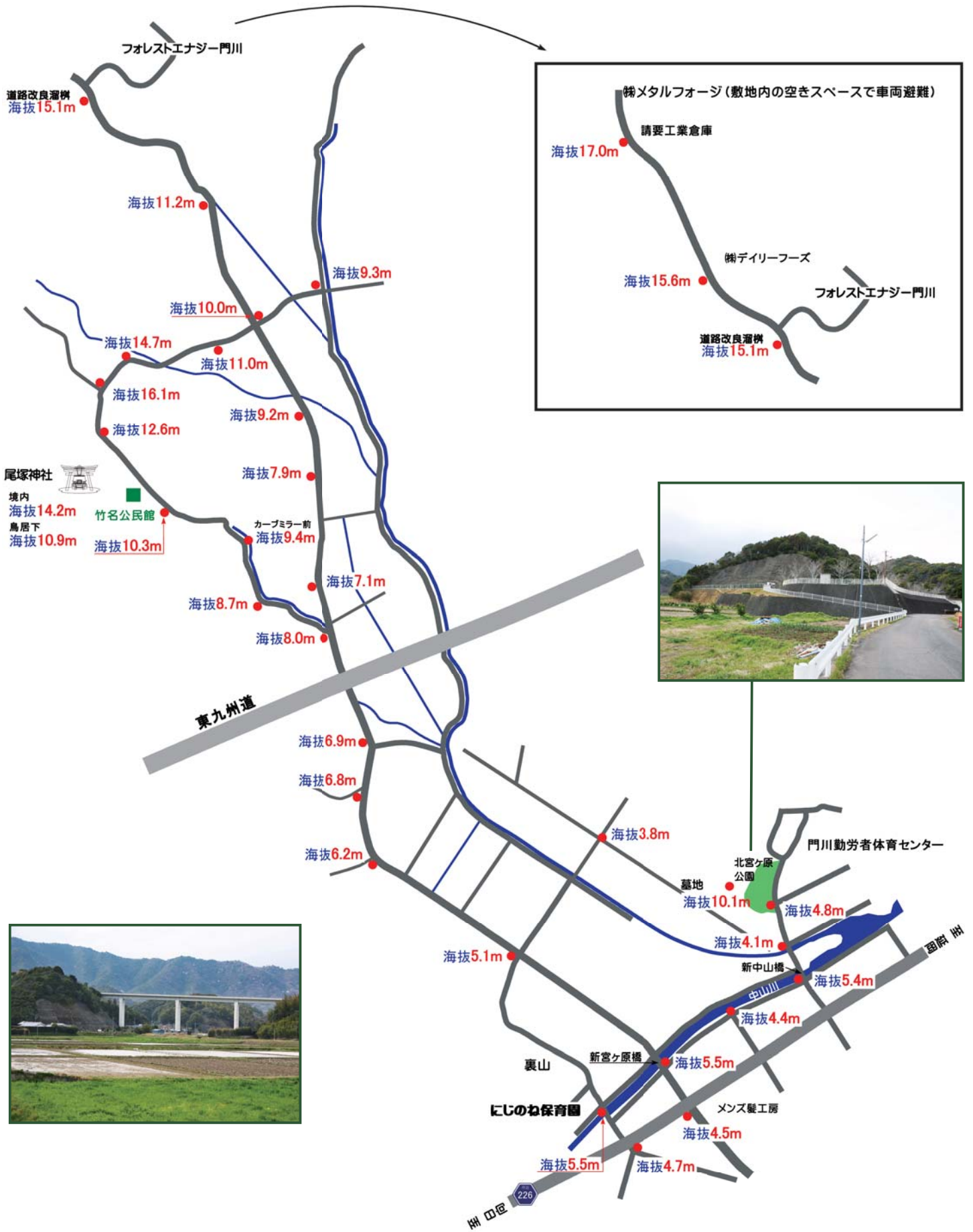


私達は 3.11 東日本大震災を忘れない



私達は 3.11 東日本大震災を忘れない

竹名(栄ヶ丘・宮ヶ原)地区 海拔マップ 7



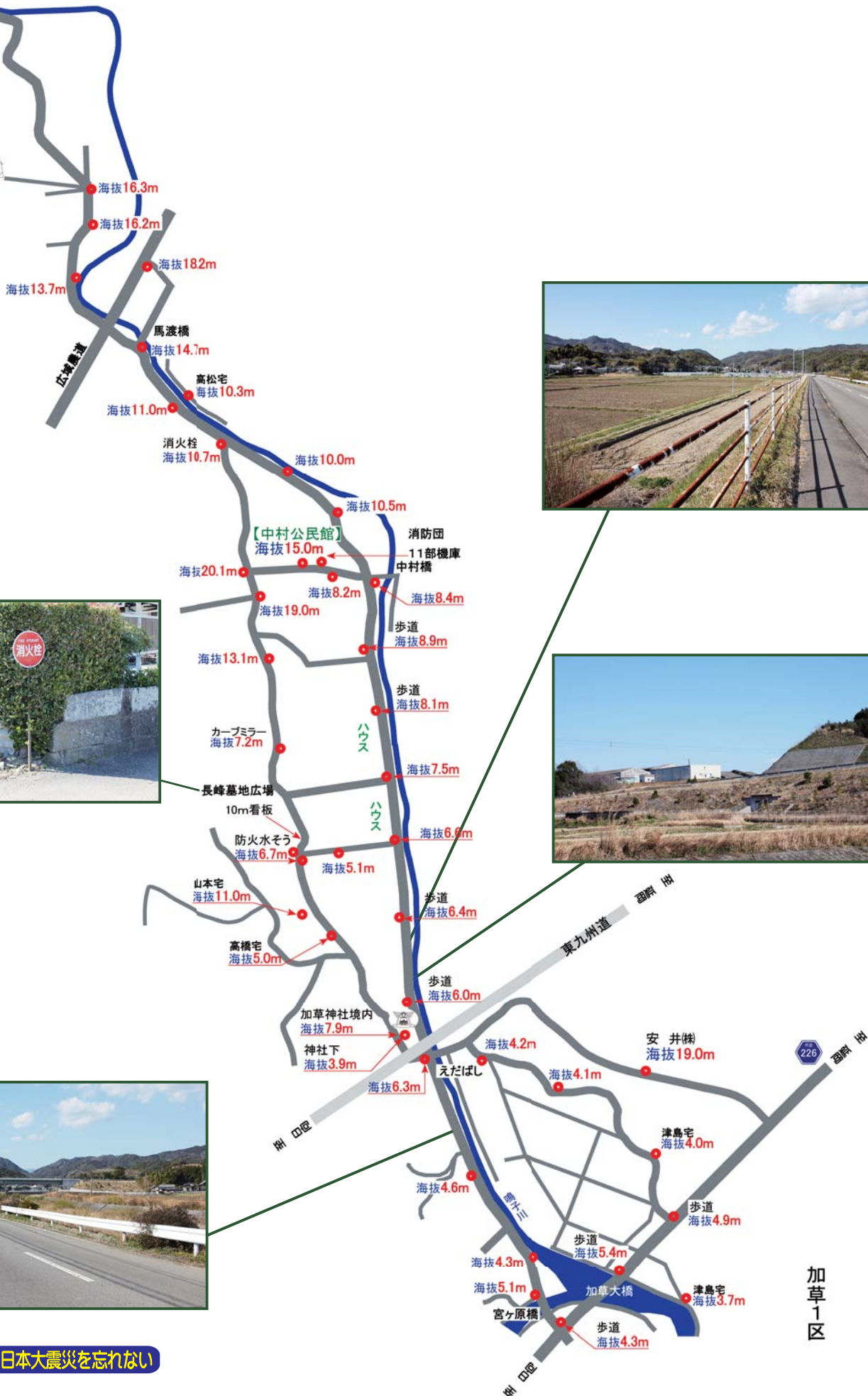
私達は 3.11 東日本大震災を忘れない

中村地区 海拔マップ 8

防災ダム



奥ノ院



私達は 3.11 東日本大震災を忘れない

加草1区

加草3区 海拔マップ 12



加草地蔵
海拔20.0m

【須賀崎避難場所】
配水池
海拔24.0m

避難所整備
(手すり設置)

須賀崎地区

加草2区



私達は 3.11 東日本大震災を忘れない

加草4区 海拔マップ 13



私達は 3.11 東日本大震災を忘れない

須賀崎地区 海拔マップ 14



【須賀崎避難場所】
配水池
海拔24.0m

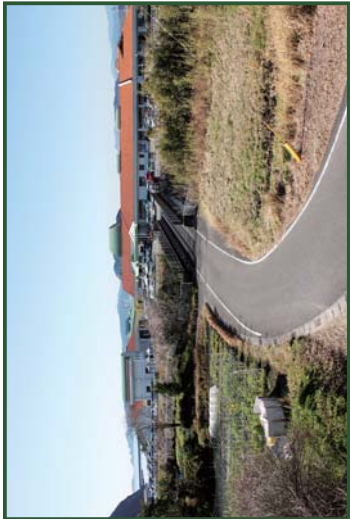


私達は 3.11 東日本大震災を忘れない

庵川西地区 海拔マップ 16



私達は 3.11 東日本大震災を忘れない



かどがわ温泉
心の杜



海拔25.0m

ふれあい地球館



海拔20.0m

法蔵寺



海拔13.1m

防火水そう

海拔2.1m

庵川西地区



総合福祉センター



海拔16.0m

墓地

海拔2.9m

海拔3.3m

海拔3.0m

海拔3.8m

海拔3.4m

海拔4.1m

海拔3.6m

海拔2.6m

階段

海拔9.0m

庵川神社
境内

海拔3.7m

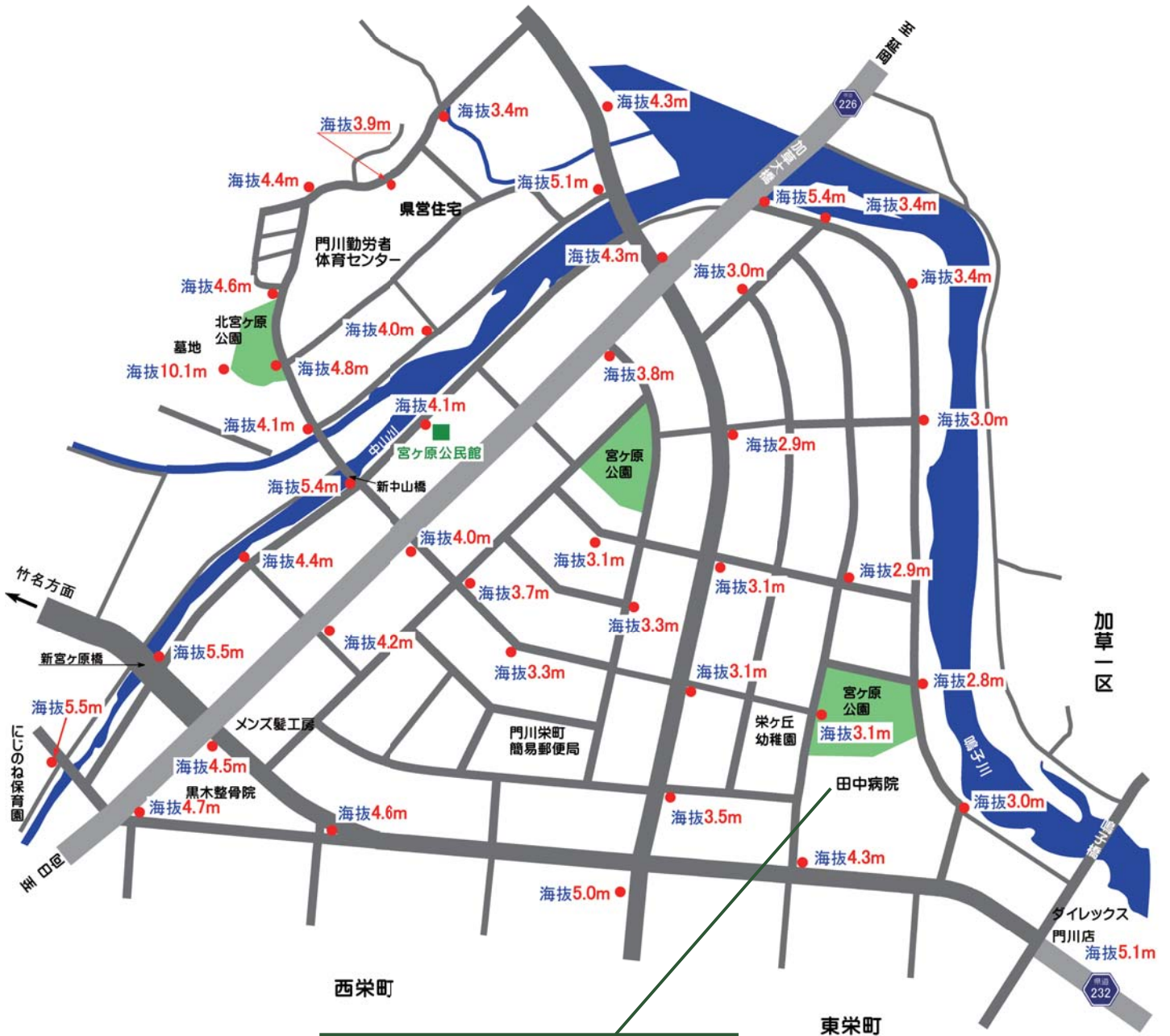
海拔2.3m

堤防

海拔5.1m



宮ヶ原(栄ヶ丘) 海拔マップ 19



私達は 3.11 東日本大震災を忘れない

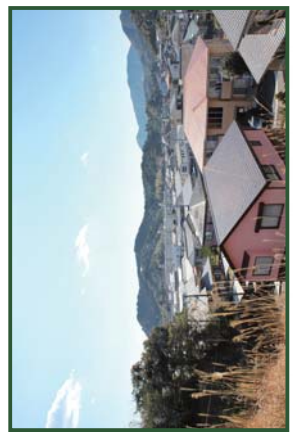
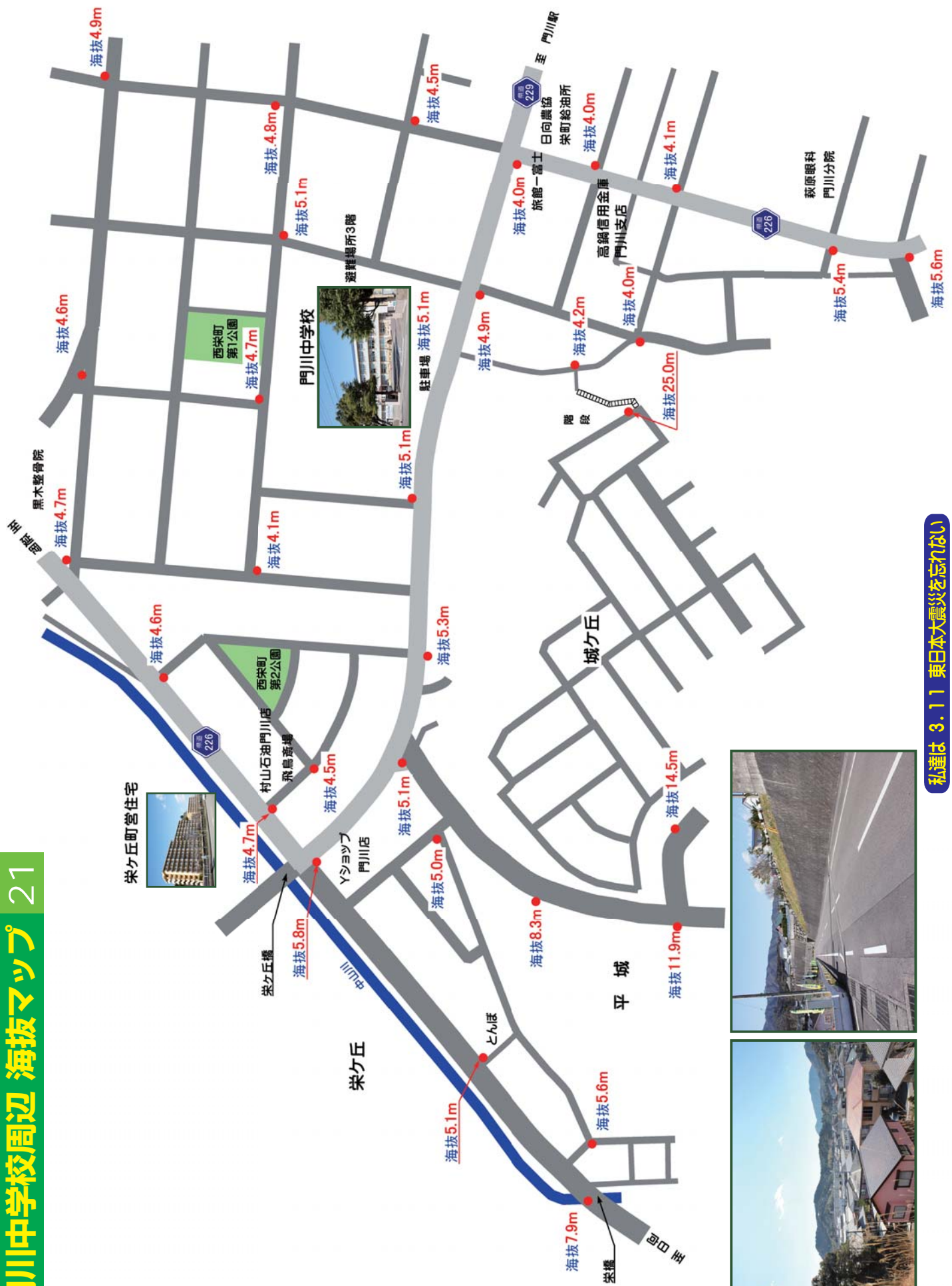
東栄町(本町)地区 海拔マップ 20



駅前

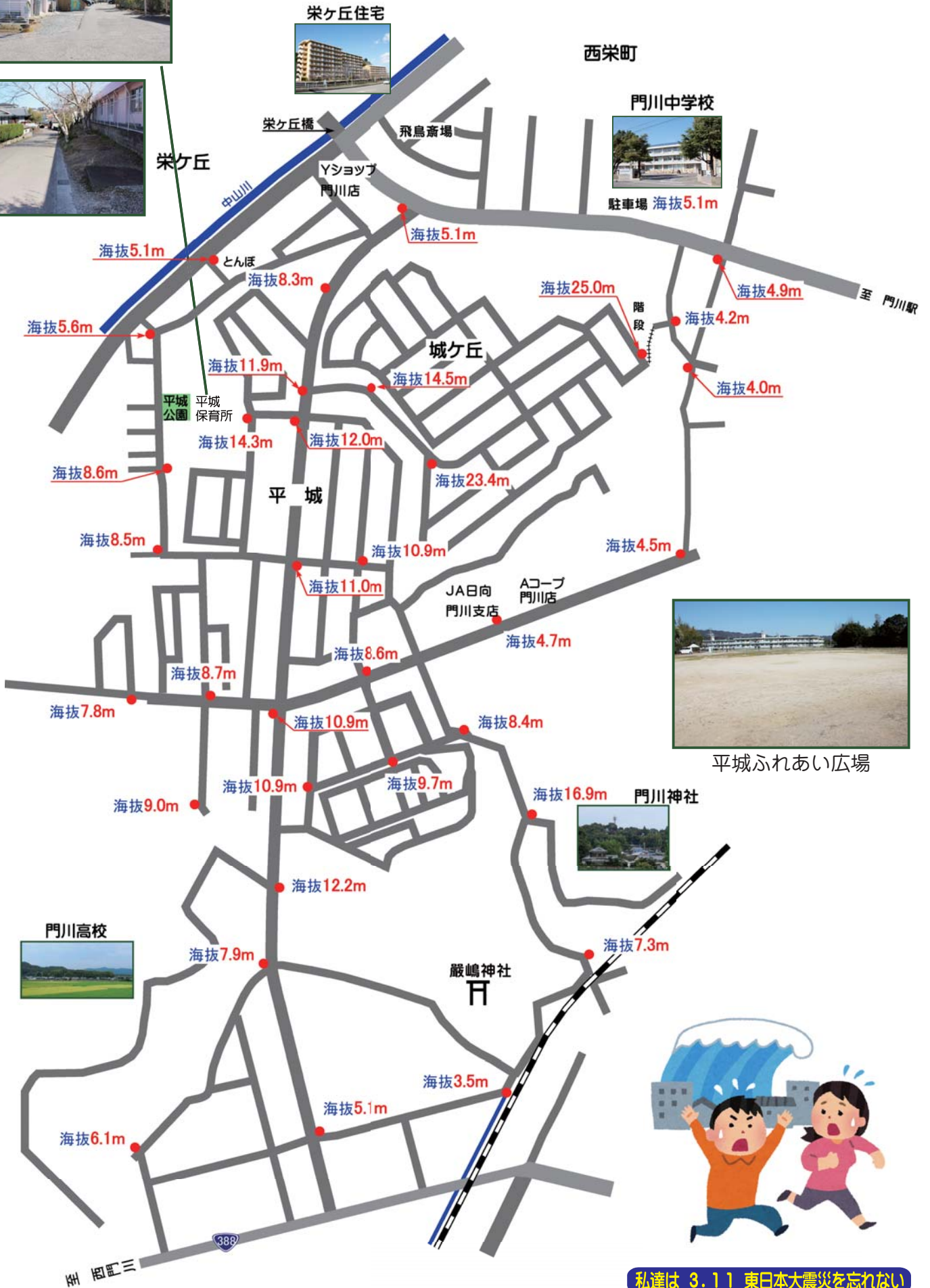
私達は 3.11 東日本大震災を忘れない

門川中学校周辺 海拔マップ 21



私達は 3.11 東日本大震災を忘れぬ

平城・城ヶ丘地区 海拔マップ 22

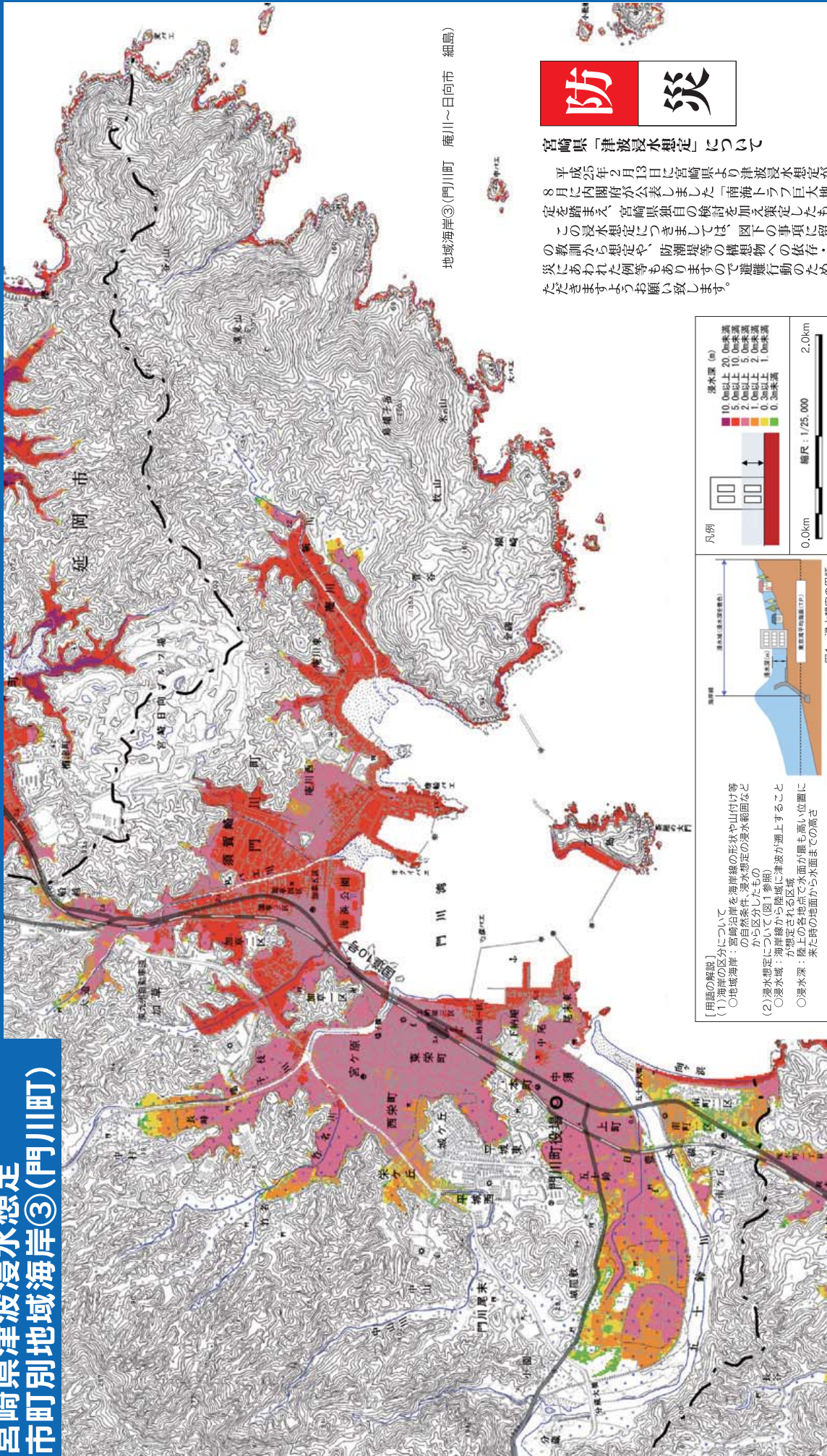


平城ふれあい広場



私達は 3.11 東日本大震災を忘れない

宮崎県津波浸水想定 市町別地域海岸③(門川町)



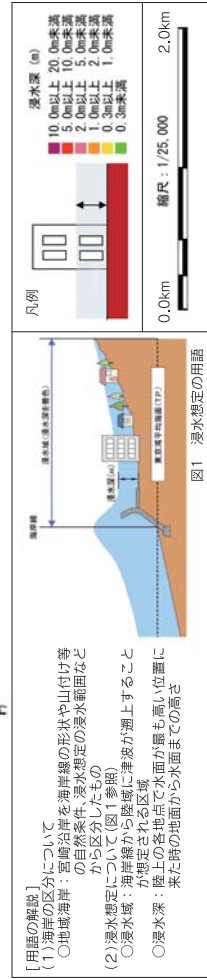
地域海岸③(門川町 庵川～日向市 細島)

防 災

宮崎県津波浸水想定について

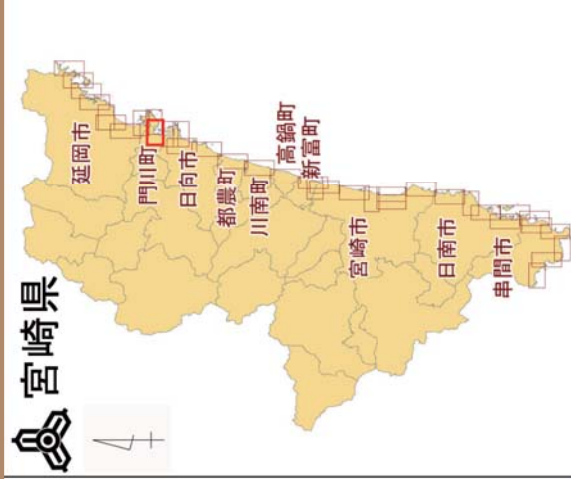
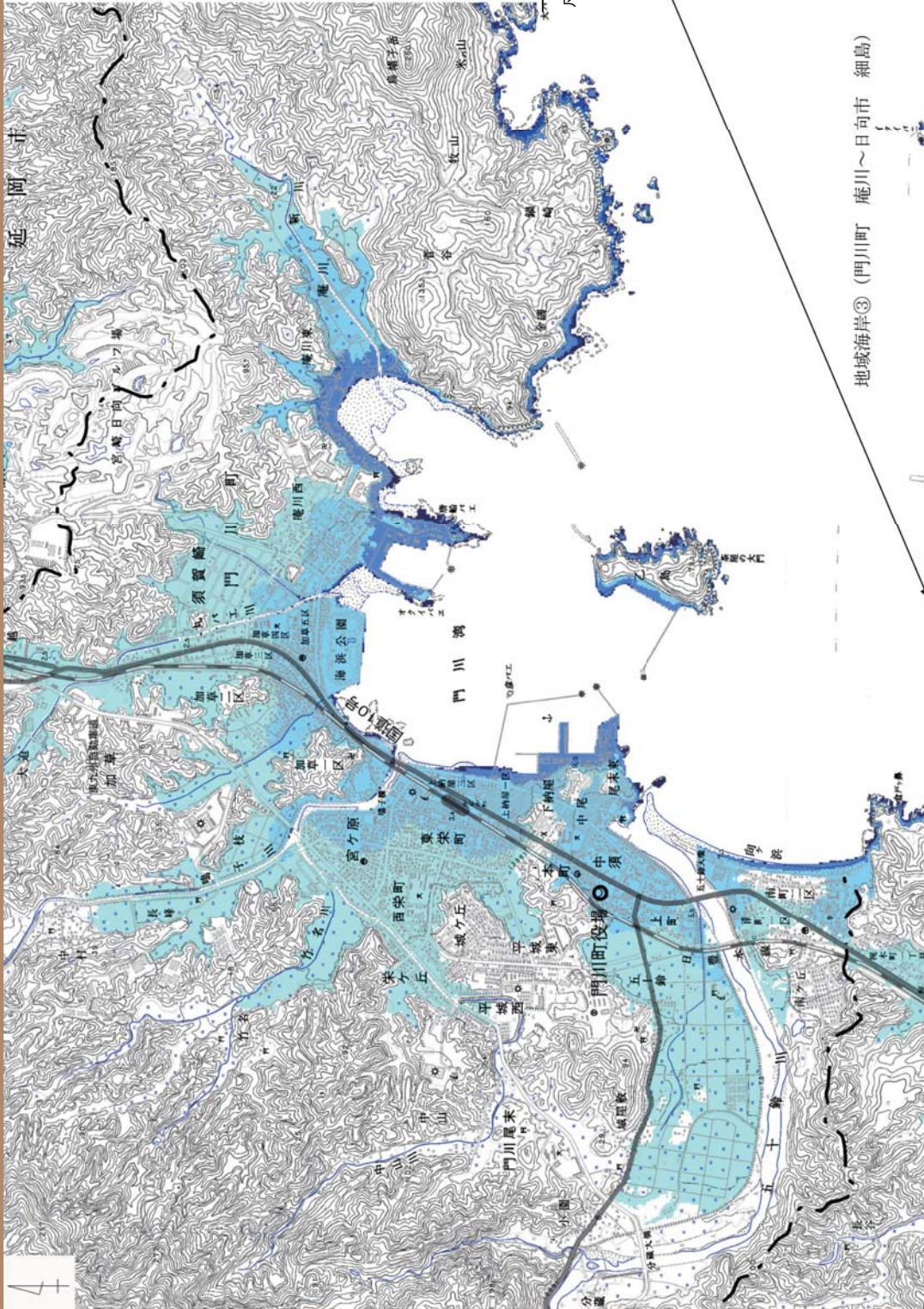
平成25年2月13日に宮崎県上の津波浸水想定がなされました。昨年8月に内閣府が公表しました「南海トラフ巨大地震」による津波の想定を踏まえ、宮崎県独自の検討を加え策定したものです。

この浸水想定につきましては、図下の事項に留意し、東日本大震災の教訓から想定や、防潮堤等の構造物への依存・過信から避難せず被災にあわれた例等もありますので避難行動のための想定として活用いただきますようお願い致します。



- 【留意事項】
- 津波浸水想定は、津波防災地域づくりに関する法律(平成23年法律第123号)第8条第1項に基づいて設定するもので、津波防災地域づくりを実施するための基礎となるものです。
 - 津波浸水想定は、最大クラスの津波が襲来条件下において発生した場合に想定される浸水の区域(浸水域)と水深(浸水深)を算出したものであり、これよりも大きな津波が発生する可能性があります。
 - 最大クラスの津波は、現在の科学的知見を基に、過去に実際に発生した津波や今後発生が想定される津波から設定したものであり、これよりも大きな津波が発生する場合があります。
 - 浸水域や浸水深は、局所的な地形の凹凸や建築物の影響のほか、地震による地盤変動や構造物の倒壊等に関する計算条件との差異により、浸水域外でも浸水が発生したり、浸水深がさらに大きくなったりする場合があります。
 - 津波浸水想定は、浸水域や浸水深は、避難を中心とした津波防災対策を進めるためのものであり、津波による災害や被害の発生範囲を決定するものではないことにご注意下さい。
 - 浸水域や浸水深は、津波の第一波ではなく、第二波以降に最大となる場所もあります。
 - 津波浸水想定では、津波による河川内や湖沼内の水位変化を明示していませんが、実際には水位が変化することがあります。

宮崎県浸水開始時間予測図 市町別 地域海岸③ (門川町 2/2)



凡例

浸水開始時間 (地震発生後)

30分
25分
20分
15分
10分

縮尺：1/25,000 2.0 km

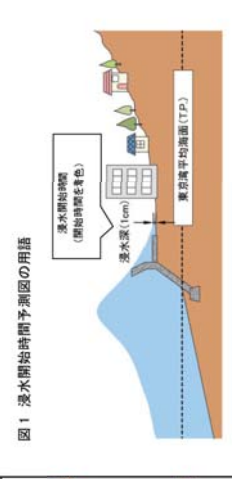
【用語の解説】

○ 海岸の区分について

○ 地域海岸：宮崎沿岸を海岸線の形状や山付け等の自然条件、浸水想定の際水範囲などから区分したものを指す。

○ 浸水開始時間について

○ 海岸線から陸域に津波が遡ることが想定される区域において、地震発生後から浸水深が1cmになるまでの経過時間



【留意事項】

○ 「浸水開始時間予測」は、H25.2に公表した「宮崎県津波浸水想定」における浸水開始時間（浸水域）を表したものです。

○ 浸水開始時間は、局所的な地面の凹凸や建築物の影響のほか、地震による地盤変動や構造物の歪み等に関する計算条件との差異により、浸水開始時間がさらに早くなったり遅くなったりする場合があります。

○ 「浸水開始時間予測」の浸水開始時間は、避難を中心とした津波防災対策を進めるためのものであり、津波による災害や被害の発生範囲を決定するものではないことにご注意下さい。

○ 浸水開始時間は、地盤沈下に伴う海面変動や堤防などの被災状況により津波の第一波到達より早くなる場所もあります。

○ 「浸水開始時間予測」では、津波による河川内や湖沼内の水位変化を明示していませんが、津波の湖上等により、実際には水位が変化することがあります。

○ 以上の様に「浸水開始時間予測」は、陸域の湖上範囲における津波到達時間を表しているため、条件などにより結果は著しく変化し得る可能性があります。精度を過信せず、ある一つの条件下での結果としてご利用ください。

※平成 25 年 2 月に宮崎県が公表しました津波浸水想定によりますと、
 想定規模：最大規模の地震・津波
 津波高：12 m、津波到達時間の最短値：16 分 と想定されています。



自分の身は自分で守るを念頭に、日頃からの備えとして「非常時の持ち出し品」をご準備ください。
 以下のリストは一例ですので、家庭の状況により、必要なものは付け加えるようにしてください。

品名		有	無	品名		有	無
貴重品 持出品袋の中に入れておく	現金			生活用品	万能ナイフ		
	預金通帳				懐中電灯(予備の乾電池)		
	証書類				携帯ラジオ(予備の乾電池)		
	印鑑				滑り止め付軍手		
	保険証				ライター		
	免許証				ひも		
	クレジットカード、 キャッシュカード等				布製ガムテープ		
	10円硬貨(20枚程度)				レジャーシート		
	緊急メモ (通帳番号、緊急連絡先等)				新聞紙		
	家のスペアキー				フード付雨合羽		
	車のスペアキー				カセットコンロ(燃料)		
医薬品	消毒液			布バケツ			
	傷薬			組食器			
	湿布薬			裁縫道具			
	三角巾、包帯			毛布			
	脱脂綿			(ウェット)ティッシュ			
	絆創膏			生理用品			
	胃腸薬			洗面用具、石鹸、タオル			
	かぜ薬			衣類	マスク		
	普段飲んでいる薬の種類				肌着セット		
食料品	水(1人1日3リットル、 3日分)				衣類		
	レトルト食品				靴下		
	カップ麺			帽子			
	カンパン			毛布 (緊急用小型ブランケット)			
	缶詰			その他	粉ミルク		
			紙おむつ				
			笛				

～メモ～

