

広報 かどがわ

平成22年

9

2010. SEPTEMBER
No.583



8月22日(日)NPO法人宮崎くじら研究会による「ザトウクジラ骨格組立体験と紙芝居づくり」が行われました。平成17年に門川町ピロウ島近くを漂流し、乙島に埋められていたものです。門川漁業協同組合会議室にて9月5日(日)まで一般公開されています。ぜひご覧ください！

○今月号の主な内容

- 門川町の行財政改革進捗状況について …… 2～3
- 新しいALTがやってきました …… 9
- 国勢調査について …… 18

門川町公式ホームページ <http://www.town.kadogawa.lg.jp/>

門川町子育て応援サイト <http://www.town.kadogawa.lg.jp/kosodate/htdocs/>

携帯サイト



平成21年度 門川町行財政改革推進計画進捗状況一覧表

※ A：実施済、実施中 B：実施確定（見込み） C：調査中、検討中

実施検討事項	18年度	19年度	20年度	21年度	
1. 財政健全化の推進（18項目）	1 予算編成の改善	A	A	A	A
	2 事業評価の反映	C	B	B	B
	バランスシート の活用	C	A		
	3 公会計制度の導入				B
	第四次長期総合計画 の見直し	A	B	A	
	4 第五次長期総合計画の見直し				B
	下水道計画 の見直し	C	A	A	
	5 合併処理浄化槽の普及促進				A
	6 公共工事のコスト縮減	A	A	A	A
	7 町税等の収納率向上	A	A	A	A
	8 補助金等の整理合理化	B	B	B	B
	9 負担金の見直し	A	A	A	A
	10 慶弔制度の見直し	B	A	A	A
	11 地方債発行の適正化	A	A	A	A
	12 使用料の見直し	C	C	C	C
	13 手数料の見直し	C	B	C	C
	14 保育料の見直し	A	A	A	A
	草川特別会計 の廃止	C	B	A	
15 土地開発公社の廃止	C	C	C	C	
16 保有公用車の適正化				A	
17 公共施設の適切な維持管理				C	
18 町有地の有効活用				C	
2. 社会環境の変化に対応した施策の再編（8項目）	1 公立保育所の見直し			C	A
	2 西門川児童館の見直し			C	C
	共同調理場の民間委託	A	A	A	
	3 学校給食調理業務の民間委託				B
	4 広域行政の推進	A	A	A	A
	民主団体等の自主的運営	C	C	C	
	5 各種団体等の自主的運営				C
	ボランティア団体の育成・連携	A	A	A	
	町内配布文書の再検討	C	B	A	
	外郭団体機関紙と町広報誌との統合	C			
	事務事業の見直し	A	A	A	
	各種申請書等の簡素化と電子化	B	B	A	
	6 行政事務経費の削減	A	A	A	A
	7 業務委託経費の見直し	B	B	B	B
ホームページの活用	A	A	A		
8 業務委託形態の見直し				C	
3. 時代に即応した組織・機構の再編（3項目）	1 時代に即応した全庁的な組織・機構の見直し	A	A	B	B
	2 協議会等行政委員会の見直し	B	B	B	B
	3 公共施設の管理運営の適正化	B	B	B	B
4. 効率的な行政運営と職員の能力育成（10項目）	1 特別職等のあり方	B	B	B	A
	2 定員管理の適正化	B	A	A	A
	3 臨時職員の雇用	A	A	A	A
	4 嘱託員の雇用	A	A	A	A
	5 時間外勤務の縮減	C	C	C	B
	6 人事管理の適正化	B	B	B	B
	7 給与の適正化	C	C	C	C
	早期勤奨退職者制度の拡充	A	A	A	
	8 職員の能力開発の推進	B	B	B	B
	9 公金等収納管理の適正化	A	A	A	A
10 入札制度の改正		A	A	A	
5. 住民参加型のまちづくりの推進（2項目）	1 身近な活動からの参加促進	B	B	B	B
	2 男女共同参画によるまちづくりの推進	B	B	B	B

区分	目標課題	進捗状況	進捗率
A：実施済、実施中	41項目	18項目	43.9%
B：実施確定（見込み）		14項目	34.1%
C：調査中、検討中		9項目	22.0%

門川町の行財政改革進捗状況について



審議会の様子

以上のような建設的なご意見などをいただきました。今後の行財政改革推進に活用させていただきます。また、ご意見などありましたら、事務局の財政課までお願いいたします。

- 審議会での主なご意見
- ① 町税の収納状況と滞納者対策について
 - ② 保育料の収納状況と未納者対策について
 - ③ 給食費の収納状況と未納者対策について
 - ④ 心の杜体育館等の使用料について
 - ⑤ 特別職の報酬のあり方について
 - ⑥ 派遣職員の必要性等について
 - ⑦ 土地開発公社の廃止について
 - ⑧ 職員給与の適正化について
 - ⑨ 職員の実情に応じた定員管理について（要望）
 - ⑩ 文化会館等公共施設の利用促進について（要望）
 - ⑪ 議員定数の見直しについて

本町の行財政改革につきましては、平成16年12月に策定しました「行財政改革構想」に基づいて、現在41項目の課題を設定し、全庁的に推進しているところです。平成21年度の進捗状況について、去る8月17日に町内各界の代表者による審議会を開催し、報告したところであります。進捗状況の内容及び審議会でも出されたご意見などに引き続き、行財政改革に取り組みで参ります。

行財政改革効果額一覧表

平成18年度実施したもの（効果額…計6,705万円）

- ① 18年 9月 慶弔制度の見直し（効果額61万円）
- ② 19年 4月 補助金の削減5件（効果額413万円）、機構改革の実施（4月1日、13課2局46係を11課2局32係とした）
- ③ 19年 4月 人件費の削減 議員2名定数減（効果額665万円）、町長報酬の10%削減（効果額120万円）、職員退職者などの不補充・新陳代謝（効果額5,446万円）

平成19年度実施したもの（効果額…計6,754万円）

退職者等の新陳代謝（効果額3,697万円）、補助金の削減35件（効果額119万円）、繰上げ償還の実施（効果額221万円）、手数料の改定（効果額1万円）、業務委託経費の見直し2件（効果額130万円）、入札制度の改正（効果額2,586万円）

平成20年度実施したもの（効果額…計6,413万円）

職員の退職者等の不補充・新陳代謝（効果額4,557万円）、補助金の削減10件（効果額171万円）、繰上げ償還の実施（効果額311万円）、入札制度の改正（効果額1,374万円）

平成21年度実施したもの（効果額…計4,337万円）

職員の退職者等の不補充・新陳代謝（効果額3,667万円）、補助金の削減3件（効果額137万円）、入札制度の改正（効果額533万円）

平成18年度から4ヶ年間の行財政改革効果額…合計2億4,209万円

保険料免除・若年者猶予・学生納付特例の承認をされた方へ

「追納」をおすすめします！

お申し込みは、延岡年金事務所へ

「学生のときに特例を受けただけ、そのときの保険料を納めたい」「保険料免除したけど、将来もらえる年金額が少なくなるなあ」という方にお知らせです。承認を受けて10年以内の期間は、さかのぼって保険料を納めることができます（追納といいます）。

「追納」なら10年前までの保険料を納められます

通常、国民年金を滞納していた場合、時効の関係で2年以内の期間しかさかのぼって納めることができません。しかし、免除制度を利用していた場合の追納制度を利用すれば、過去10年前までの国民年金保険料を支払うことができます。追納することで、満額の老齢基礎年金に近づけることができます。

追納できる期間の順序は先に免除された期間からとされていますが、学生納付特例と若年者納付猶予の期間は、先に追納することも選択できます。

ただし、3年度目以降は、当時の保険料に加算金がつき高くなります。お早めに追納されることをお勧めします。

なお、保険料の追納には納付書が必要です。納付書の発行は申し込みが必要ですので、延岡年金事務所（電話0982-21-5424）までお問い合わせください。

平成23年3月末日までに追納する場合の1か月分の保険料額

免除された年度	追納保険料額			
	全額免除 若年者納付猶予・学生納付特例	四分の三免除	半額免除	四分の一免除
平成12年度	15,770円	—	—	—
平成13年度	15,180円	—	—	—
平成14年度	14,590円	—	7,300円	—
平成15年度	14,360円	—	7,180円	—
平成16年度	14,180円	—	7,090円	—
平成17年度	14,220円	—	7,110円	—
平成18年度	14,260円	10,690円	7,130円	3,560円
平成19年度	14,300円	10,720円	7,150円	3,570円
平成20年度	14,410円	10,810円	7,200円	3,600円
平成21年度	14,660円	10,990円	7,330円	3,660円

*半額免除は平成14年4月に、四分の一免除と四分の三免除は平成18年7月に、それぞれ創設されました。

今月の移動年金相談

月に1度、日向市で移動年金相談を行っています。年金相談や年金請求の手続きができます。年金手帳・印鑑をご持参ください。代理の方が相談される場合は、委任状と身分証明書が必要です。

日時：9月22日（水）午前10時から午後3時まで

場所：日向市中央公民館



長寿のよろこび 健康がいちばん!!

ご長寿

おめでとうございます。

高齢期を生き生きと暮らし、毎日を元気に笑顔でお過ごしください。



さわやか運動会

高齢化率（人口の中で65歳以上の方が占める割合）は年々高くなっており、全国では22.7%、宮崎県25.6%、門川町では25.8%となっています。（国・県は平成21年10月1日現在、本町は平成22年4月1日現在の数値です。）

このように高齢化による長寿社会が進む中、門川町では、「みんなが健康で生きがいを持ちながら、生涯を安心して暮らすことができる」ように、各般の福祉施策に積極的に取り組んでいます。

今後とも、すべての町民が健康で長生きできるとともに、安心して生活できるよう、「福祉のまちづくり」を進めて参ります。

さて、門川町では「敬老祝い事業」として、来年3月31日までに満80歳（傘寿）、満88歳（米寿）になられる方、100歳以上の方に対して祝い品等を贈り、長寿を祝福することにしております。

本町の70歳以上の方は3,886人です。

9月20日の「敬老の日」前後には、各地区において長寿を祝福する行事が催されますが、お互いに思いやりを持ちながら、助け合う気持ちを大切にしていきたいと思います。

【お問い合わせ先】福祉課地域福祉係 ☎63-1140（内線233）

9月21日（火）・22日（水）の2日間に限り、町内外を問わず
70歳以上の方は入浴料無料

かどがわ温泉心の杜では、敬老事業の一環として9月21日（火）・22日（水）の2日間に限り、町内外を問わず、昭和16年3月31日までに出生の方の入浴料を無料といたします。

当日は、年齢が確認できるもの（免許証や保険証等）を提示してください。

皆様のお越しをお待ちしています。



「門川友愛クラブ」が県大会で優勝！

門川町の少年野球チーム門川友愛クラブ（那須佳裕監督）が7月31日、8月1日に日南市天福球場で開催されたマクドナルドカップ第25回県学童選抜軟式野球大会において見事優勝しました。決勝戦は、宮崎市の強豪「学園サンマリン」との白熱した試合になり、最終回に1点を奪取し見事3-2で勝ち越しました。今後の大会での更なる健闘を祈ります。

（日時）平成22年9月22日（水）10時～14時
（場所）中央公民館2階調理室・会議室



左記の日程で妊婦さんを対象としたすこやか教室と、生後3ヵ月以降の赤ちゃんをもつお母さんを対象とした離乳食教室を実施します。
すこやか教室は、調理実習を含む栄養のこと、妊娠中の諸注意などの内容です。離乳食教室では実際に離乳食を作り、離乳食作りのポイントと一緒に確認していきます。妊婦さんの教室と離乳食の教室を同時に実施するため、先輩ママのお話を聞いたり、赤ちゃんに触れ合えるいい機会になります。ぜひご参加下さい。

すこやか教室(妊婦教室)・離乳食教室のご案内



- （内容）
①調理実習（離乳食については実際に作り、試食します。）
②保健師・栄養士の話



（持参するもの）
エプロン、三角巾、はし、飲み物、米50g（湯のみ1/3）
※離乳食教室への参加の方
離乳食を始められている方は普段使用しているスプーンなど

（お持ちの方はおんぶひももご持参下さい。）

（参加申し込み締め切り）
平成22年9月15日（水）
託児を希望される方は、申し込み時にお伝え下さい。

（その他）
赤ちゃんをお連れの方は、タオルケットやミルク用のお湯、オムツ入れのビニールは準備いたしますが、そのほかにつきましては各自でご持参下さい。

（お問い合わせ先）
町民課 健康づくり係
☎63-1140（内線223・224）

うつと自殺予防に関する講演会のお知らせ

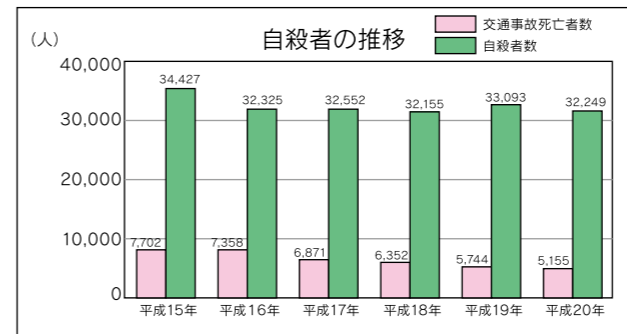
自殺について誤解していませんか？ **心のSOS**に気づいたら
～うつの症状、出ていませんか？～

開催日：平成22年9月15日（水）午後1時～3時
場所：総合福祉センター（庵川西 門川町社会福祉協議会）
講師：精神科医 葉 高文先生
対象：民生委員・児童委員・福祉推進委員・区長・婦人会長・一般住民

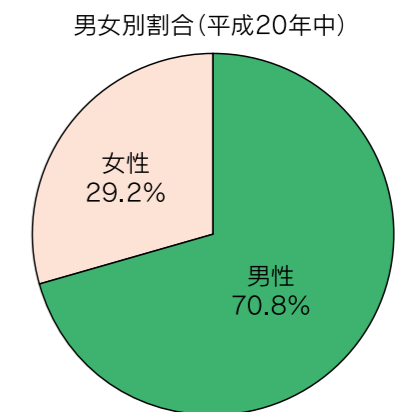
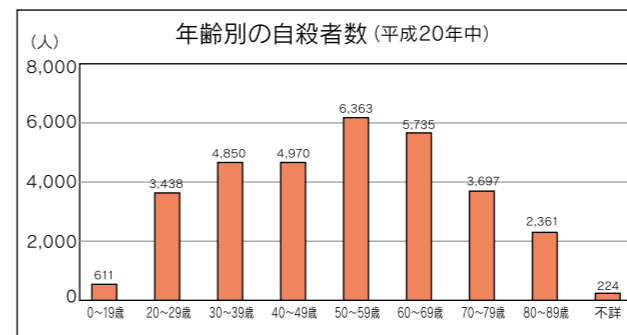


うつの症状は、精神面だけでなく、身体面や行動面にも現れます。もしかして…うつ？…と思ったとき あなたはどうしますか？

自殺につながりやすい心の病気が三つあります。うつ病、アルコール依存症、統合失調症です。うつは、心のエネルギーが低下してしまう病気です。ためらわず専門家受診や相談をしましょう。



自殺は働きざかりの30代～60代の男性に多く、交通事故死亡者の6倍



男性は女性の約2.3倍にあたります。

宮崎県はターコイズブルーをシンボルカラーにして自殺予防に取り組んでいます。



町民課職員 毎週月曜日は青いシャツ



自殺予防のための看板設置

新しいALTがやってきました!

こんにちは! 私は門川に来ることができてとてもうれしいです。門川にいるのは短い間ですが、このすばらしい町でのこれからの生活がとても楽しみです。

私の名前はキース・スコビーです。年齢は27歳で(誕生日は1983年6月22日)カナダのオンタリオ州のオタワから来ました。オタワはカナダの首都で国会議事堂があるところです。私は3年間カナダの上院で議員や大臣をサポートする仕事をしていました。具体的には文書の管理や、会議の準備、カナダの人々からの相談を受けたりしていました。その前はオンタリオのロンドンにある(※イギリスのロンドンではありません)ウェスタンオンタリオ大学で動作学(健康科学)について研究しました。

私の趣味はサッカー、水泳、テニス、スカッシュ、散歩、空手、ランニング、サイクリングです。他にも、料理やテレビゲーム、歌を歌うこと、ハイキング、写真を撮ること、旅行も大好きです。宮崎に来たのは二回目です。3年前、福岡に住んでいた兄と、熊本に住んでいた妹に会いに日本にきました。その時わたしたちはシーガイア、鶴戸神社、鬼の洗濯岩と高千穂峡に行きました。ほんとうにとっても美しかったです。



門川にいる間、私は日本の文化についてたくさん学びたいと思っています。私は弓道にとっても興味があるし、空手の練習も続けたいと思っています。私はこの場所で美しい海岸や森林、山を探検できることをたのしみにしています。私はほんとうに日本料理が好きです。特に寿司(サーモンとマグロ)、お好み焼き、天ぷら、おにぎりが好きです。他にはイタリア料理の Pasta やニョッキ、ベトナムのフォー、アメリカのハンバーガーやホットドッグも大好きです。私は甘いものにも目がなく、アイスやケーキ、お菓子が大好きです!

私は門川町の一員になれたことを本当にうれしく思います。そしてたくさんの町民のみなさんと会える機会があることを願っています。もし私のことを見かけたら“こんにちは”と声をかけてくださいね!

みなさんほんとうにあたたかく歓迎してくれてありがとうございました。あなたたちのサポートに感謝しています。私たちはお互いにたくさんのことを分かち合うことができると私は考えています。だから私はみなさんとたくさんの思い出をつくることを楽しみにしています。

それでは!



Keith Scobie ☀️

平成23年度 保育所(園)の入所申し込みのご案内

平成23年4月から保育所(園)に入所を希望される方の受付を次のとおり実施します。

平成23年度から町立中央保育所が、子育て支援の拠点施設(仮称)子育て人づくりセンターとして整備されることになり、新たに、現在、無認可の門川さくらんぼ保育園が、認可保育園にじのね保育園として、今年度中に整備されます。

つきましては、入園児童の把握・調整を行うために、例年より3ヶ月早く入所申込の受付を行います。下記(2)必要な書類の③以外を整理し、期限内に提出していただきますようお願いいたします。

- (1) 対象児童 生後3ヶ月児～就学前の児童
- (2) 必要な書類
 - ① 保育所(園)入所申込書
 - ② 保護者等家族の就労状況届
 - ③ 【平成22年分給与所得の源泉徴収票または確定申告書の写し】…1月以降に提出
 - ④ 平成22年市町村民税課税額証明書
(平成22年1月1日に門川町に住民票がある方は不要です。それ以外の方は前住所地から平成22年度の市町村民税課税証明書を取り寄せてください。)
- (3) 受付期間
平成22年9月13日(月)～平成22年10月22日(金)
- (4) 書類配布場所及び提出先
門川町役場福祉課及び各保育所(園)
 - 継続入所の方は、通園されている保育所(園)に提出してください。
(面接は不要です。)
 - 新規入所希望の方、保育所(園)の転園を希望されている方は、申込書の書類審査と面接審査を行います。(面接の日時につきましては、別途お知らせします。)



保育所(園)名	所在地	電話番号	開所時間
南町保育園(私立)	南ヶ丘2丁目20番地	63-4105	午前7時～午後7時
いすず保育園(私立)	大字門川尾末2276番地2	68-0101	〃
草川保育園(私立)	庵川西1丁目69番地	63-0731	〃
門川保育園(私立)	大字門川尾末8600番地64	63-1149	〃
にじのね保育園(私立)	栄ヶ丘1丁目1番地5号	63-1624	〃
平城保育所(町立)	平城西14番2号	63-3204	〃

保育所(園)は、児童の保護者が家庭内外で働いている場合や、児童の家庭に病人・障がい者がいて保護者がいつも介護にあたる場合など、その家庭において十分な保育を受けられない児童を保育する児童福祉施設です。

したがって、幼児教育の必要性のみで保育所(園)へ入所することはできません。

子ども手当の手続きは済みましたか?

平成22年4月から始まりました子ども手当制度において、支給対象児童の年齢の引き上げや、所得制限がなくなったことにより新たに支給対象となった方は平成22年9月30日までに申請されますようお願いいたします。

この期間内に申請をすれば4月分までさかのぼって支給されますが、期間を過ぎますと申請の翌月分からの支給となり4月から9月までの子ども手当は支給されませんのでご注意ください。

なお、現在町外に住所のある中学生を養育している方などで、門川町からお知らせの文書が届いていない方は、役場福祉課にお問い合わせの上、お早めに申請されますようお願いいたします。

(お問い合わせ先) 門川町役場福祉課 子育て支援係 ☎ 63-1140 (内線231)

門川町立図書館臨時職員募集

臨時職員（学校巡回司書）

- 業務 学校の図書館の充実を図るため、町内の小中学校を巡回訪問して、学校図書館の運営を支援していく業務（学校図書館巡回事業）
- 募集人員 1名
- 応募資格 1. 図書館司書の資格保有者、学校司書経験者（司書資格保有者）
2. 普通運転免許取得者
- 雇用期間 平成22年10月1日から平成23年3月31日
- 就業時間 午前8時30分から午後5時15分
- 休日 土、日、祝日
- 賃金 日給6,000円（社会保険、厚生年金、雇用保険有）

募集要領

1. 募集期間 9月1日（水）～9月17日（金）
2. 提出書類 履歴書（写真添付、資格証明コピー）を、郵送（17日必着）か、直接持参のこと。
3. 選考 書類選考のうえ、面接により選考（採用者に通知）※書類の郵送ならびにお問合わせ先 〒889-0611 東臼杵郡門川町大字門川尾末 1611-1 門川町立図書館内 門川図書館振興会 ☎0982-68-0001

平成22年度 門川町特別支援教育支援員の募集

門川町内の町立小・中学校で特別支援教育支援員として働いていただける方を募集します。

委託期間：平成22年10月1日から平成23年3月31日

委託内容：町内小・中学校内における当該児童生徒の日常生活動作の介助に関すること。学校内における当該児童生徒の学習活動上のサポートに関すること等。

委託月額：132,000円

募集人員：1名

募集期間：平成22年9月1日（水）から9月15日（水）まで

応募先：門川町教育委員会 教育総務課

応募方法：募集期間内に、履歴書を提出してください。

保有が望ましい資格：教員免許、保育士、幼稚園教諭、ホームヘルパーなど
※（あくまで望ましい資格なので、絶対条件ではありません。）

面接日：平成22年9月17日（金）午後2時から予定

採用通知：後日、電話にて本人にお知らせします。

パソコン講座受講生募集

「インターネット講座」

インターネットの利用の仕方について学びます。

- 内容 ☆ホームページの閲覧 ☆電子メールの使い方 ☆情報モラル・セキュリティー等
- 日程 2時間×2日間 午前の部 9:30～11:30 9月28日（火）10月1日（金）
夜間の部 19:30～21:30 9月28日（火）10月1日（金）
- 費用 1,785円（テキスト代）

「ブログ講座」

自分のブログを作成してみませんか？（ブログとは、インターネットで公開する日記のようなものです。）

- 内容 ☆ブログの基礎知識 ☆ブログに投稿してみよう ☆写真の載せ方等
- 日程 2時間×3日間 19:30～21:30 10月5日（火）10月7日（木）10月12日（火）
- 費用 300円（テキスト代）

【各講座共通】●定員 各20名（定員になり次第、受付終了）

- 会場 門川町立図書館 2階 情報研修室
- 受講資格 原則として門川町内に在住している成人男女
- 申込方法 お電話にてお申し込みください。
- 申込締切 9月15日（水）まで
- 申込・お問合せ 門川町役場 社会教育課 ☎63-1140



図書館だより 第48号

平成22年9月1日発行



かどがわちょうりつとしようかん
門川町立図書館
TEL.0982(68)0001
FAX.0982(68)0024
http://www.kadogawa-lib.jp/

2010年は国民読書年です

平成20年6月、「国民読書年に関する決議」において、2010年を「国民読書年」とする事が国会で決議されました。

読書は、私たちの人生をより豊かなものにするだけでなく、感性を磨き、表現力を高め、創造力を豊かなものにし、人生をより深く生きる力を身に付けていく上で欠くことのできないものです。

読書の秋～皆さんの身近にある町立図書館で読書ライフを始めてみませんか？

学校図書館を支援しています

平成21年度より町内小中学校の図書室を整備し、子ども達の読書活動を推進するため、2名の司書が各校を巡回しています（読書の杜推進事業）。図書室のレイアウトや掲示物を工夫して、子ども達の利用しやすい環境づくりを行ったり、選書や新刊の受け入れ作業等、先生方のお手伝いをしています。

また、昨年度は小中学校全6校の図書室の電算化も完了し、貸出等の作業がスムーズになり子ども達の利用率アップにつながりました。

今後も、子ども達の読書活動を応援します。



9月の予定

※行事や祝日の関係により、日程は変更になる場合があります。

おはなし会

★乳児・幼児向け★

（時間は10:30から）

9月8日（水）、9月22日（水）

★小学校低学年向け★

（時間は11:00から）

9月11日（土）

9月休館日 印は休館日です

日	月	火	水	木	金	土
			1	2	3	4
5	6	7	8	9	10	11
12	13	14	15	16	17	18
19	20	21	22	23	24	25
26	27	28	29	30		



絵本や紙芝居の読み聞かせです。お気軽にお越しください♪

■利用時間：（火～金曜日）午前10時～午後7時
（土・日・祝）午前10時～午後5時

■休館日：毎週月曜日、毎月1日（図書整理日）
年末年始、特別整理期間（年1度）

図書館蔵書数

平成22年8月1日現在

一般図書資料	53,101冊
児童図書資料	26,380冊
雑誌(59誌)	6,388冊
視聴覚資料	1,709冊
合計	87,578冊(点)

新刊・話題の本

【児童書】

- ★おおきな木 シェル・シルヴァスタイン/絵 あすなろ書房
- ★10ぴきのかえるのあきまつり 仲川道子/絵 PHP研究所
- ★赤トンボ 今森光彦/写真 アリス館
- ★ほこりまみれの兄弟 ローズマリー・サトクリフ/著 評論社
- ★さすらいの猫 ノアの伝説 重松 清/著 講談社

【一般書】

- ★乙女の密告 赤染晶子/著 新潮社
- ★再会 横関 大/著 講談社
- ★禁猟区 乃南アサ/著 新潮社
- ★ブルー・ゴールド 眞保裕一/著 朝日新聞社
- ★往復書簡 湊かなえ/著 幻冬舎



じゃあ、読もう。

2010 国民読書年

1. 授業力向上策班

門川町内の先生方の授業力向上による子どもたちの学力向上を目指した、授業研究会を年3回(学期1回)行います。特に、本年度は門川町教育研究所の研究をもとに、授業研究会を進めることになりました。今年、会場となる門川小学校・西門川中学校・草川小学校に町内の先生方が集まり、研究会を実施します。



【1学期の授業風景：門川小学校】



【その授業についての話し合い】

- 具体的な取組
- ①授業中に小テストなどを実施し、学習内容の定着確認と習熟度に応じた指導を工夫します。学習内容定着のための練習問題を繰り返し行います。
 - ②ドリル学習を朝自習や授業、家庭学習で積極的に行い、繰り返すことで学習内容の定着を図ります。

2. 一貫教育推進方策班

「知」「徳」「体」の到達目標の共通実践

小・中学校が一貫して教育を進めるためにも、子どもたちに基本的な生活習慣や学習習慣を身に付けさせる必要があります。子どもを伸ばす観点に沿って設定し、各学校において実践しています。

「あいさつ・返事の徹底」「チャイムの合図厳守(時間を守る)」「目を見て聞く・話す指導の徹底」

保護者アンケートの実施

保護者アンケートを継続して行い、子どもたちの変容について調べます。また、家庭と学校が連携して取り組むための方策を研究します。

※アンケートについては、みやざき子ども教育週間 10月17日(日)～10月23日(土) 実施予定

「子どもを育てる家庭の3つの愛(合)ことば」の啓発

子どもを育てる3つの愛(合)ことばを家庭でも取り組んでもらえるよう、広報活動などを通して内容を紹介し、啓発活動に努めます。学校でも同じように「あいさつ」の指導やより良い生活習慣を身に付けさせるよう継続して取り組みます。読書活動についても各学校で推進し、読書の習慣化に努めます。

家庭の3つの愛(合)ことば!

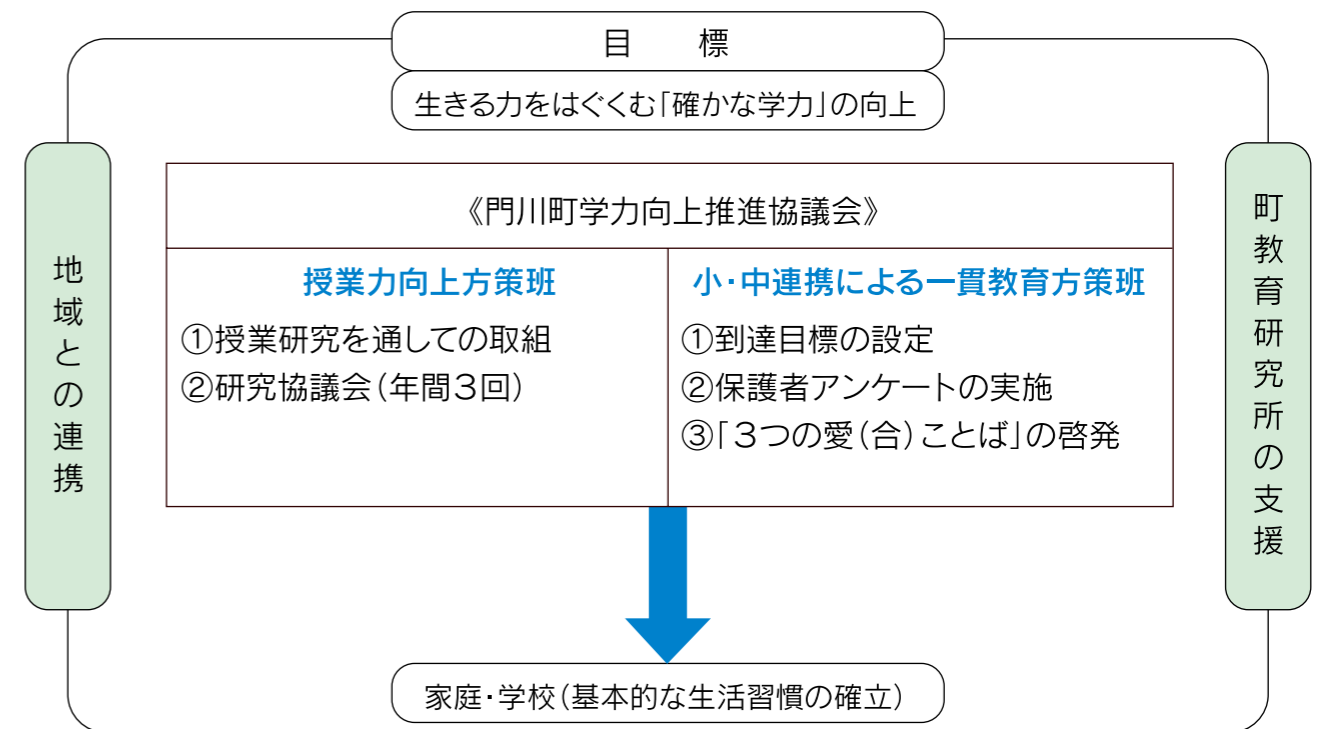
1. 進んであいさつをしましょう。
2. 早起き・早寝・朝ごはんを身に付けましょう。
3. みんなで読書の時間を作りましょう。

門川町内 小・中学生の学力を高めるための取組についての紹介

門川町では、子どもたちの学力向上のために小・中学校9年間を見通した教育活動が行われるよう、小・中学校が連携した活動を門川町学力向上推進協議会を中心に行っています。授業の進め方を先生方で話し合ったり、児童生徒にとって必要な学びの姿について考えたりしています。また、学力は家庭や地域との連携を深めることも大切なので、家庭・地域への啓発活動に積極的に取り組んでいます。

内容は、「授業力向上策班」「一貫教育推進方策班」の2つの班により取組が提案され、実施されます。それらは、町教育研究所からの支援をいただきながら、町内各学校が共通した内容で実践していきます。

【門川町における学力向上のための取組：組織図】



【昨年度(H21)のアンケート結果より】(回答数 H20:1,623名 H21:1,544名)

1. あいさつの習慣化について

92%の児童生徒があいさつをしています(H20:90%)

「あまりあいさつをしていない」という児童生徒は残り8%程度でしたが、『相手の目を見て』、『自分から先に』、『元氣よく』あいさつできるようポイントを示して指導を継続する必要があります。

2. 早起き・早寝・朝ごはんの習慣化について

朝食摂取の習慣化が図られつつあります「肯定的回答99%」(H20:97%)

「朝食をとっていますか?」の問いに「はい」と答えた保護者が増えています。保護者の意識の高まりと、学校をあげた朝食摂取への働きかけの成果がみられます。一方「いいえ」と答えた保護者の数は延べ5名でした。

3. 読書運動の推進について

親子読書の実施率は30%に上昇しています(H20:25%)

親子読書が38%に上っている学校があります。家庭で読書をする習慣はあっても、親子でという取組にまでは至っていないのが現状です。

合併処理浄化槽を設置する方へ

生活環境の向上及び自然環境の保全を図るため、合併処理浄化槽を設置する方に予算の範囲内で補助します。補助対象となる建物は、専用住宅、飲食店、事業所、アパート等です。

〈合併処理浄化槽とは？〉

微生物の働きにより、生活雑排水・し尿等をきれいにして放流するものです。合併処理浄化槽を導入することで河川・海域の汚染を防止することができます。

〈助成額〉

合併処理浄化槽の規模により助成金額が変わります。

また、単独浄化槽、汲取りから合併処理浄化槽へ転換する方は、設置費用補助金が10万円加算されます。

助成額（平成22年度申請分）

5人槽	332,000円（新築）
	432,000円（単独浄化槽、汲取りから転換）
7人槽	414,000円（新築）
	514,000円（単独浄化槽、汲取りから転換）
10人槽	548,000円（新築）
	648,000円（単独浄化槽、汲取りから転換）

（助成額は年度により変更する場合があります。）

〈維持管理〉

浄化槽は適正な維持管理を行わなければ、十分に機能しない場合や、逆に自然環境を悪化させる場合もあります。

①保守点検

浄化槽の点検、調整、補修や消毒剤の補給などを行います。県知事登録業者に依頼してください。

②清掃

槽内の掃除やたまった汚泥を抜き取る作業です。市町村長の許可を受けた業者に依頼してください。

③法定検査

保守点検、清掃が行われているかを検査するものです。宮崎県環境科学協会（☎0985-51-4331）に連絡してください。

詳しくは、役場環境建設課環境係又は設置業者にお問い合わせください。

知っていますか？

守っていますか？

宮崎県屋外広告物条例

宮崎県は、郷土の美しい自然や街並みを守るため、「宮崎県屋外広告物条例」を定めています。

「屋外広告物」とは、はり紙や店舗の看板、道路沿いの広告板など、建物の外に表示・設置されている広告物のことをいいます。

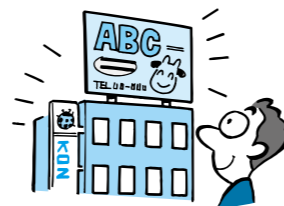
店舗の看板など屋外広告物を出すときは、原則として許可が必要です。

美しい風景を守るために、屋外広告物の表示や設置ができない場所（地域）があります。

皆様の御理解と御協力をお願いします。

※詳しいことは、最寄りの土木事務所または西臼杵支庁にお問い合わせください。

お問い合わせ先 日向土木事務所 ☎0982-52-4171



参考 URL（県庁ホームページ）

（1）宮崎県屋外広告物制度

<http://www.pref.miyazaki.lg.jp/doboku/toshi/okugai/page00022.html>

（2）屋外広告業の登録の手続について

<http://www.pref.miyazaki.lg.jp/doboku/toshi/okugai/page00025.html>

屋外広告業登録業者の確認ができます。

～幕府の巡見使の往来その3～

天保九年（1838）には、五月に御料（天領）の、七月には私領（大名領）の巡見使が相次いで門川を巡見通行しました。

五月の御料巡見使一行は、はじめ門川に泊まるはずでしたが、大雨による大洪水のため川渡場の船や橋が流失して通行できなくなり、富高新町（日田代官所の出張陣屋があった）に泊まることになりました。そして、門川では昼の休憩もしないということになりました。このとき黒木新五左衛門は、新町の豊前屋まで伺って出水の状況を伝えました。このように予定が狂うこともしばしばあり、様々な事態を考えて事前の準備がされていました。

さらに同年七月には「私領御巡見使（大名領）」が通行しました。この際の巡見使は「曾我又左衛門、大久保勘三郎、近藤勘七郎」の3人で、三組に分かれ、それぞれが用人2人と先立侍を従えて巡見を行いました。

その為、巡見使の応接にあたる人々は、単なる接待ではなく、様々な質問に答えられるように、100項目にも及ぶ下調べをしなければなりません。その内容については、次回にふれることにします。

同時に関心ももたれたのは3人の巡見使の格でした。直参の幕臣（將軍の直接の家臣）であってもどの位の格の人であるか、大変知りたいところでした。この史料には、千五百石から二千石位の人で、格から言えば3人とも同じくらいの人たちであると書いています。そして7月20日に新町を出て、門川を通り、延岡に宿泊されたと述べています。しかし、この時は黒木新五左衛門は足痛で出役できませんでした。

門川町の
古文書を読む

第50回

①天保九年五月

（前略）

右御料御巡見門川御泊りの筈之處
折節其節大洪水出新町御泊ニ相成り門川ニハ
御休みもなし

（中略）

黒木新五左衛門新町豊前屋迄参候事

右御料御巡見門川御泊りの筈之處
折節其節大洪水出新町御泊ニ相成り門川ニハ
御休みもなし

②天保九年七月

（前略）

右御巡見御三人之御方者
千五百石より式千石位之御人之由

御格から御三人共格別違不申由

戌七月廿日 新町御出立当所ヲ

御通行延岡御泊り也

先キ之御巡見ニ者罷出候得共私領

御巡見ニ者新五左衛門者足痛候ニ付

出不申候事

右御巡見御三人之御方者
千五百石より式千石位之御人之由
御格から御三人共格別違不申由
戌七月廿日 新町御出立当所ヲ
御通行延岡御泊り也
先キ之御巡見ニ者罷出候得共私領
御巡見ニ者新五左衛門者足痛候ニ付
出不申候事

勝蓮寺天井画紹介 [第33回]



不明



ホタルブクロ

次号へつづく

10月3日(日)に胃がん検診を追加実施します!

近年、やや減少傾向にある胃がんですが、依然としてわが国のがんの罹患率、死亡者数では上位を占めています。また、女性より男性に多くみられるのも胃がんの特徴です。

「7月に受けられなかった…」 「秋には検診しないの?」という声が聞かれたため、10月3日(日)に日程を追加して胃がん検診を実施します。7月に都合で受けられなかった方や受診希望の方、ぜひこの機会にご受診ください!

胃がん検診ってどのようにして受けるの?



1 検査を受ける前に

- 問診票を記入
予め役場から送られてきた問診票を記入しましょう。
- 検査前夜
夕食は8時ごろまでに済ませて、9時以降は水もなるべく取らない。
禁酒・禁煙。

2 検査当日

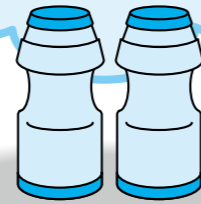
- 検査当日の朝は…
何も飲食しない。
肌着は金属のついていないものを着用。
- 持ってくるもの
案内通知・問診票・検診料金(受付で確認します)



3 バスに乗ったら

- (1)バリウムと発泡剤を飲む
 - (2)ゲップは検査が終わるまで我慢する
 - (3)検査台に乗ったら、指示に従い、ゆっくりと体の位置を変える。
- ※バリウムを胃の内側にくまなく塗ってきれいな写真を撮るためです。

バリウムを飲み込むときは慌てると気管に入ったりするので注意! 飲むバリウムの量はヤクルト2本分くらいです。



4 検査が終わったら

- 口をすすぎ、下剤を飲む
バリウムは、時によって腸の中で固まることがあるので、コップ3杯の水で下剤を飲みます。
- 結果は1ヶ月以内に受診者全員に郵送します。

胃がんの検診の方法として、「効果がある」と判定されている検査は、「胃X線検査」(バリウムを飲んでの検査)です。胃の中の粘膜を観察し、胃がんを見つけることが目的ですが、良性の病気である潰瘍(かいよう)やポリープも見られます。検査の感度(がんがある人を正しく診断できる精度)は、70~80%です。

☆検診を希望される方は、役場 町民課 健康づくり係までお申し込みください。
お問い合わせ先: 門川町役場 町民課 健康づくり係 ☎63-1140

宝くじ助成事業でコミュニティの活性化

財団法人自治総合センターでは、「宝くじの普及広報事業」の一環として、中村区及び南ヶ丘区自治会に放送施設整備助成を行いました。

これにより、同地区の人づくり、地域づくり、コミュニティ活動(地域住民のふれあい)が、一層促進されるものと期待されます。

宝くじ収益金は市町村の明るい町づくりや環境対策、高齢化対策などの地域住民の福祉向上に使われています。



宝くじは
豊かさ築く
チカラ持ち。

宝くじは、広く社会に役立てられています。



中村区放送設備



南ヶ丘区自治会放送設備



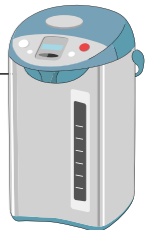
省エネ

電気ポット

長時間労働になりがちです。たまには休みを。



つけっぱなしは大敵。



省エネレッスン

保温は低めの温度で。

低めの温度で保温して必要な時にその都度再沸騰させましょう。長時間使わない時は、プラグを抜きましょう。

省エネタイプにご注目。

マイコン型電気ポットの年間消費電力は、冷蔵庫の年間消費電力より大きいというデータもあります。最近では、「電気で沸かして魔法瓶で保温」といった保温電力量を従来のものの約5分の1※に節約したのものもあります。

※省エネ大賞受賞 VE電気まほうびん
省エネ大賞 <http://www.eccj.or.jp/bigaward/>

長時間使用しないときはプラグを抜く。

年間で電気107.45kwhの省エネ
約2,360円の節約

原油換算~27.08L

CO2削減量~40.1kg

ポットに満タンの水2.2Lを入れ沸騰させ、1.2Lを使用後、6時間保温状態にした場合と、プラグを抜いて保温しないで再沸騰させて使用した場合の比較

省エネ行動と省エネ効果

出典 財団法人/省エネルギーセンター

宝くじ文化公演 親子のためのクラシックコンサート

「音楽の絵本 吹奏楽」



日時 12月4日(土)18時30分開演
 会場 門川町総合文化会館
 料金 (一般)1,000円(当日1,200円)
 (高校生以下)500円(当日700円)
 指定席/自由席(同一料金)
 お問い合わせ先
 門川町ふるさと文化財団 ☎0982-63-0002
 ※入場料金は、宝くじの助成により特別料金になって
 おります。



宝くじは、広く社会に役立てられています。

門川！こぶく劇場の第三回公演が開催されました



8月21日(土)、22日(日)に門川町総合文化会館にて劇団「門川！こぶく劇場」による第三
 回目の公演が開催されました。
 今回の作品「乙島(たからじま)」は、初めて劇団員による自作自演で作られており、門川の
 方言満載で演じられています。公演当日は、乙島に眠る宝をさがすというドタバタのコメ
 ディー劇に、会場はたくさんの笑いに包まれました。
 作品の演出を手がけた岩切義樹さんからは、今後の活動に対して「できるだけ門川町の人
 をまきこんで盛り上げていきたい。
 県北文化の底上げに貢献し、地域の皆様に愛される劇団を目指していきたい。」という
 メッセージをいただきました。

国勢調査 10月1日は国勢調査が実施されます。

10月1日全国一斉に国勢調査を行います。この調査は大正9年以来5年毎に行っており、今回で19回目
 になります。

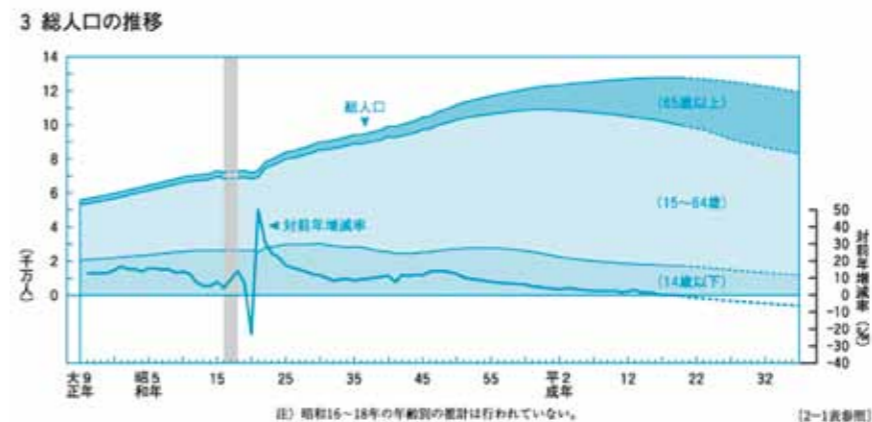
《少子・高齢化社会の姿を明らかに》

国勢調査は、日本国内の人口、世帯、就業者からみた産業構造などの状況を地域別に明らかにする統計資
 料を得るために行われる国の最も基本的な統計調査です。

今、日本の人口は、少子高齢化の進展により平成16年の人口ピークを境に減少局面に入っております。
 平成17年の減少以降出生率がやや高くなったことで「横ばい」で推移したものの人口減少に歯止めがかか
 るには至っておらず総人口は平成20年から再び減少しており、過去に例のない人口減少社会を迎えたこ
 ろです。

今回の調査は、我が国が本格的な減少社会となって実施する最初の国勢調査になります。

統計庁ホームページより総人口の推移



《国勢調査員にうかがいます》

調査には、まず、国勢調査員が9月下旬から世帯ごとにお訪ねし、調査票の配布をします。調査内容は、
 男女の別、就業状況、通勤・通学地、住居の種類など全部で20項目です。

調査の対象となるのは、10月1日現在、日本に住んでいる人で

- ①すでに3ヶ月以上住んでいる人
 - ②10月1日の前後を通じて、3ヶ月以上住むことになっている人です。
- (国勢調査員は調査員証を所持しておりますのでご不審な場合はご確認又はお問い合わせをお願いします。)

《平成22年国勢調査は大きく変わります。》

郵送提出方式の導入	日中不在がちな世帯でも円滑に調査票を提出できるよう、調査員への提出のほか、郵送による提出もできます。 (返信用封筒を同封します。また、郵便代も不要です。)
調査票の封入提出方式の全面導入	調査にご回答いただく世帯のプライバシーに配慮して、調査員に調査票を提出する場合でも、調査票は封筒に封入して 提出するようになります。
調査項目の見直し	「家計の収入の種類」、「就業時間」といった、回答しづらい調査項目は廃止します。 (調査項目に収入や所得に関する項目は一切ありません。)

《私たちの暮らしに役立てられます》

国勢調査の調査結果は、住宅、福祉、交通、雇用など、私たちの暮らしの様々な分野で役立てられる基礎
 データになります。

私たちの日本、私たちの門川町の住みよい明るい未来を描き出すために、調査へのご協力とご理解をお願
 いいたします。

あなたの現在(いま)を調査票にご記入してください。

(お問い合わせ先)門川町役場 総務企画課 総務係(統計)
 ☎63-1140(内線242,243) FAX63-1356



農業経営者の皆様へ 門川町農業用廃プラスチック適正処理対策推進協議会

使用済みの廃プラスチックは正しく処理しましょう

廃プラスチックとは

使用済みの農業用ビニールや農業用ポリフィルムのことで、一般的には「農業生産資材廃棄物」と呼ばれています。また、『廃棄物処理及び清掃に関する法律』では「産業廃棄物」に分類され、排出事業者の適正な処理が義務づけられています。この法律の罰則規定には、不法投棄や違法焼却を行った場合「5年以下の懲役若しくは1000万円以下の罰金」の重い罰則が定められています。

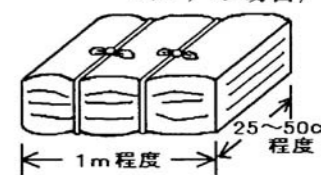
そこで…

当協議会では、環境の保全及び資源の有効利用の観点から農業用廃プラスチックの受け入れを実施し、リサイクル等のための適正処理にご協力をお願いしております。本町の廃プラスチック処理は、業者から農業用ビニールを購入する際にあらかじめ処理費用を前払いしておき、廃ビニールを収集所へ搬入した際の処理費用を支払うデポジット制度を採用しています。また、平成21年度より当協議会はデポジット券を廃止し、IDカードで一元的に運営管理を行っています。排出時する場合は、IDカードが必要となりますので、登録していない排出者は、登録の申請をお願いします。また、登録したIDカードは当協議会で管理（保管）をしていますので、排出時に持参するものではありません。

搬入時の注意事項

1. 塩化ビニールフィルム（ハウス・トンネルのビニールなど）について
 ◇耳ひもを取り除き、重量10～15kg程度にして2カ所ほどを結束して下さい。
 ◇処理費が掛かります。（デポジット券使用時は除く）。
2. ポリフィルム（ポリマルチ、加温機のダクト、肥料袋など）について
 ◇細かい分類に分別して、適当な長さ・重さで梱包して下さい。
 ◇処理費が掛かります。（デポジット券使用時は除く）。
3. 搬入日までの廃プラスチック保管について
 ◇水分を含むと重量が増して処理経費がかさみますので、雨水等を避けた場所で保管することをお勧めします。

〈梱包例：ハウスビニールやマルチの場合〉



〈梱包例：肥料袋の場合〉



搬入日・場所

第1回	(中止)
第2回	平成22年10月第1火曜日 午前8:30～午前11:30 ※10月5日(火)
第3回	平成22年12月第1火曜日 午前8:30～午前11:30 ※12月7日(火) 予定
搬入場所	門川町清掃工場

1. 当日、計量後に処理費（生産者負担分）を納めて頂くこととなります。よろしくお願いたします。
 2. 期日・時間は必ず守ってください。期日以外の日、検査員や計量者が不在のため搬入できませんのでご了承ください。
 3. 収集日が確定しましたら当月の広報かどがわ「今月の主な行事」に掲載いたします。
- ※初めての方は、役場産業振興課農政係までご連絡ください(☎63-1140 内線288:黒木)

私達の住んでいる門川町を守り、その素晴らしい生活環境を次世代に残していくためにも、農業用廃プラスチックの適正処理にご協力をお願いいたします。

米トレーサビリティ法の施行について

平成22年10月から米トレーサビリティ法が始まります。

この法の施行により生産者、卸売業者、小売店及び飲食店等の方は『出荷の記録の保存』が義務づけられます。また、平成23年7月より『農地情報の伝達』が義務づけられます。

対象となる品目は、米穀（玄米・精米等）、米粉やこし等の中間原材料、米飯類、もち、だんご、米菓、清酒、単式蒸留焼酎、みりんです。

『出荷の記録の保存』とは

品名、産地、数量、搬入・搬出等を行った年月日等、取引先名、搬入・搬出を行った場所についての情報を記録し、保存することです。

『産地情報の伝達』とは

事業者間では、対象品目を他の事業者へ譲渡する場合に、伝票等又は容器包装等に記載することです。また、一般消費者への産地情報の伝達は、包装に記載、店内に掲示するなどです。

【お問い合わせ先】

農林水産省九州農政局
宮崎農政事務所食糧部計画課
☎0985-22-3181

米トレーサビリティ法の概要について
http://www.maff.go.jp/j/soushoku/keikaku/kome_toresa/pdf/pamph-03.pdf

全国交通安全運動

「高齢者の交通事故防止」を運動の基本とした秋の全国交通安全運動が平成22年9月21日(火)から9月30日(木)までの10日間実施されます。

町内では、交通指導員による街頭指導や、町内スパーでの「交通安全キャンペーン」等を実施します。

また、平成22年9月30日(木)は交通事故死ゼロを目指す日となっております。一人ひとりの心がけで、交通事故を未然に防ぐことができます。交通ルールを守り、安全で安心なまちづくりを心がけましょう。

井戸の利用状況調査について

県では、河川や海、地下水の水質の状況を定期的に調査していますが地下水については、個人が所有している井戸を利用して調査を行っております。この調査の効率化を図り、地下水汚染が生じた時に、汚染範囲の把握や健康被害防止に迅速に対応するため、井戸の設置、利用状況を調査し台帳を作成することとしました。

台帳を作成するに当たり、9月から来年3月末までに、委託先の(財)宮崎県環境科学協会の調査員が、事前に御連絡した後に、井戸所有者宅を訪問等しますので、御理解と御協力をお願いします。

(お問い合わせ先)
(財)宮崎県環境科学協会
☎0985-512100

受講生募集

(受講料) 無料
(講習名) ビジネスパソコン講習
(募集人員) 20名(定員をオーバーした場合は抽選)(対象者)
県内在住の求職者で、おおむね60歳台前半層の高齢者
(実施場所)
(社)日向市シルバー人材センター
(日向市大字財光寺847-1)
(講習期間)
平成22年9月27日(月)～10月8日(金)
(締切り日)
平成22年9月14日(火)まで必着

申し込みと問合せは左記へ
(郵送/FAAXで受付)
(社)宮崎県シルバー人材センター
連合会
住所 〒880-0867
宮崎市瀬頭2-6-14
電話 0985-31-3775
FAX 0985-31-3776

「存続」が、自賠責の「存続」

交通事故からあなたの未来を守る
自賠責保険・自賠責共済

交通事故による死亡者数は年々減少傾向にあるものの、平成21年の事故発生件数は約74万件、死傷者数は91万人と、国民の誰もが交通事故の被害者にも加害者にもなり得る極めて深刻な状況

自賠責保険・共済の有効期限は切れていませんか？

自賠責保険・共済は、万一自動車事故の際の基本的な対人賠償を目的として、原動機付自転車を含むすべての自動車に加入が義務づけられており（自動車損害賠償保障法）、自賠責保険・共済なしでの運行は法令違反ですのでご注意ください！

四輪車ももちろんですが、特に、車検制度のない250cc以下のバイク（原動機付自転車・軽二輪自動車）は、有効期限切れ、かけ忘れにご注意を！

なお、自賠責制度の詳細内容は、<http://www.jibai.jp> でご覧になれます。

況となっています。交通事故は車社会の負の部分であり、被害者にとっても加害者にとっても悲惨な結果をもたらすものです。自賠責保険・共済は、すべての自動車の保有者に、自動車1台ごとに加わることが義務づけられており、基本的にすべての加害者の賠償責任を担保することにも、すべての被害者の基本的な賠償を保障する制度であり、被害者の保護を目的としています。一人一人が、より一層自賠責制度の役割・重要性や、保険金・共済金の支払いのしくみなどを十分に理解・認識することがとても大切です。

9月のカレンダー

(平成22年8月12日現在)

日	月	火	水	木	金	土
8/29	30	31	9/1	2	3	4
						親子で楽しむ レクリエーション 教室 (9:00～ 門川 町立中央公民館)
5	6	7	8	9	10	11
		遊学塾 (9:00～ 門川 町立中央公民館)	前期乳児健診 (H22年4・5月生対象 13:30～14:00受付 門川 町総合福祉センター) おはなし会 (10:30～門川町立図書館) 交流学習 (8日～10日 草川小学校)		高齢者教室 (9:00～ 門川 町立中央公民館)	おはなし会 (11:00～ 門川 町立図書館) 楽しい野菜 づくり教室 (9:00～ 小園地区)
12	13	14	15	16	17	18
	心の杜休館日	行政相談日 (10:00～15:00 門川町総合福祉 センター) つどいの広場 (10:00～12:00 心の杜チャイルド ルーム)		門川町 郷土史講座 (13:30～15:30 門川町立中央 公民館)	3才児健診 (H19年2・3月生 対象 13:15～ 14:00受付 門川町総合福祉 センター)	門川中学校 体育大会
19	20	21	22	23	24	25
		遊学塾 (9:00～ 門川 町立中央公民館)	おはなし会 (10:30～ 門川 町立図書館)			楽しい野菜 づくり教室 (9:00～ 小園地区)
26	27	28	29	30	10/1	2
西門川小中合同 運動会 みんなと朝市 (8:00～9:30 門川漁港)				農業委員会 定例総会 (9:30～ 門川町役場)		

9月の水道当番表

今月の水道当番業者は次のとおりです。

日	月	火	水	木	金	土
8月29日 富高	30日 富高	31日 富高	9月1日 富高	2日 富高	3日 富高	4日 富高
5日 小川	6日 小川	7日 小川	8日 小川	9日 小川	10日 小川	11日 小川
12日 請関	13日 請関	14日 請関	15日 請関	16日 請関	17日 請関	18日 請関
19日 富高	20日 サンクス	21日 小松	22日 南日本	23日 セイユウ	24日 小泉	25日 請関
26日 サンクス	27日 サンクス	28日 サンクス	29日 サンクス	30日 サンクス	10月1日 サンクス	2日 サンクス

事業者	昼間	夜間
請関水道設備工業	63-1286	63-3139
小川水道設備	63-2506	63-2506
小泉管工事工務店	63-1251	63-1251
富高工務店	63-4882	63-4882
サンクス設備機器	50-4333	63-0744
セイユウ設備	63-3086	63-3086
小松設備	63-7235	63-7235
南日本設備サービス	63-3622	63-3622
門川町役場水道課	63-7678	(代)63-1140

★水道料金の口座振替について
9月27日は、8月分の口座振替日になります。また、9月27日に引落しできなかった場合は、10月12日に再振替します。なお、7月分の再振替は9月10日に行ないます。
★水道料金の納付書について
今月上旬に水道料金8月分の納付書を発送する予定です。納付書はハガキタイプになっており、丁寧にはがして料金をご確認の上、納めていただきますようお願いいたします。

ふるさと納税による寄付金をいただきました。

6月18日から8月17日までに全国各地から合計8件120,000円の寄付金をいただいております。神奈川県在住の方からは「少額ですが、故郷のためにお役に立てればと思いました。よりご老人にも子供たちにもみなさんが住みやすい町づくりに、町の活性化にお役立て下さい。」というあたたかいメッセージをいただきました。皆さまのご希望に添いました活用をさせていただきます。ありがとうございました。



ふるさと納税制度とは門川町内外にお住まいの方が、「門川を応援したい」という思いを寄付金という形で門川町に届けるものです。是非、門川町を応援して頂ける町外の方々へふるさと納税制度をお知らせ下さい！

(お問い合わせ先)
総務企画課 企画政策係 ☎ 63-1140 (内線 251)



日向東田梓情報

牧水再発見!

生誕の地日向市で、10月開催
第9回若山牧水顕彰全国大会

第9回若山牧水顕彰全国大会が10月23・24日、生誕の地「日向市」で開催されます。全国各地から訪れる牧水を愛してやまない人たちが、牧水の魅力について大いに語り合い、交流を深めてみませんか? たくさんの方々の参加をお待ちしています。

(1日目) 23日(土) 日向市中央公民館で。(開会) 午後0時45分。
(開会) 午後1時15分から3時まで。
・鼎談「午後1時15分から3時まで」
・テーマ「牧水と現代」牧水の再発見」
・歌碑めぐり
・レセプション「午後6時からホテルベルフォート日向で。」

(2日目) 24日(日)、東郷町坪谷牧水(開会) 午前9時30分。
・ステージイベント「午前10時から正午
市民吹奏楽団、坪谷神楽など。
・あくがれ散歩、牧水そっくりさんコンテストなど。

詳細はお問い合わせください。
【お問い合わせ先】
日向市文化スポーツ課若山牧水係
☎ 5222111 (内線6232)

～やっちみろや健康づくり21～『健康づくりは食事から』

パーフェクトメニュー(栄養素の整った献立)

1. 麦ごはん
2. 魚の照り焼き/煮干しのごまめ風
3. 切り干し大根のサラダ
4. みそ汁 5. バナナヨーグルト



朝はしっかり食べたいけど、時間がないという方におすすめのかんたん朝ごはんメニューです。切り干し大根のサラダや煮干しのごまめ風は作り置きしておく便利です。

<1人分の材料と栄養価>

	赤群(g)	青群(g)	黄群(g)	目安
1			ごはん 押し麦	軽く一杯 適量
2	魚の切り身 50	大葉 1枚	酒 みりん/醤油	5 小さじ1 6 小さじ1
	煮干し(いりこ) 6		砂糖	3 小さじ1
	炒りごま 1		水	3
3	ハム 10	切り干し大根 8	醤油	8 大さじ1/2
	かに風味 10	ミニトマト 20	酢	5 小さじ1
	かまぼこ	かいわれ大根 10	砂糖	5 小さじ2弱
		刻み昆布 2	鶏がらスープ ごま油 豆板醤	5 小さじ1 1 少々
4		かぼちゃ 60	味噌 10	大さじ1/2
		たまねぎ 20	だし汁 150	
		こねぎ 3		
5	ヨーグルト 80	バナナ 60		

<作り方>

2. ①魚の照り焼きは、切り身を調味液に20分ほどつけ込み、フライパンで両面を焼く。焼き目がついたら、つけ込んでいた調味液を加えて煮つめ、魚に照りをつける。大葉の上に盛り付ける。
 3. ①切り干し大根はさっと洗い、水で戻す。刻み昆布も水で戻しておく。かいわれ大根は、根元をきりおとし、かにかまを手でほくしておく。ハムは細切りにし、ミニトマトは4等分に切る。
- ②調味料を混ぜ合わせ、ドレッシングを作る。①を混ぜ合わせ、ドレッシングを上からかける。

日	月	火	水	木	金	土
9月			1	2	3	4
				ランチ	ランチ	
5	6	7	8	9	10	11
	定休日	ミニ会席		ランチ	ランチ	
12	13	14	15	16	17	18
	定休日		ランチ	ランチ		ミニ会席
19	20	21	22	23	24	25
ミニ会席		定休日		ランチ	ランチ	
26	27	28	29	30		
	定休日	ミニ会席		ランチ		

お店でパーフェクトメニューが食べられます!!

門川漁協のレストラン“うみすずめ”で、「健康を支える栄養学」をもとにしたパーフェクトメニューが食べられるようになったのをご存じでしょうか? 9月は、ミニ会席(1,200円)ランチ(800円)のメニューを左の日程で11:00から14:00まで提供しています。10食限定限定ですので、予約をおすすめします。
<予約>うみすずめ ☎63-2190



(夏のヘルシーミニ会席)

お問い合わせ 町民課 健康づくり係

今月の納期

◎集合税(4期)

納期内に納入しましょう!!

●町内人口

8月1日現在

男	女	計	世帯数
8,867 (8,877)	9,968 (9,967)	18,835 (18,844)	7,194 (7,190)

()内は前月



発行日/平成22年9月1日
発行編集/門川町役場 総務企画課
〒889-0696 宮崎県東臼杵郡門川町本町1-1
TEL(0982)63-1140(代) FAX(0982)63-1356
印刷/安井株式会社

「町報かどがわ」についてのご意見・ご要望は総務企画課までハガキかFAXでお送りください。