

広報 かどがわ

平成21年

8

2009.AUGUST
No.570



7月7日、草川小学校の児童と門川町SAP会議の皆さんで、トウモロコシの収穫をしました。

○今月の主な内容

門川町の行財政改革進捗状況……………2・3

第45回衆議院議員総選挙等のお知らせ……………6・7

平成21年度門川町職員採用試験のお知らせ…16・17

平成20年度 門川町行財政改革推進計画進捗状況一覧表

※ A：実施済、実施中 B：実施確定（見込み） C：調査中、検討中

実施検討事項	17年度	18年度	19年度	20年度	
1. 財政健全化の推進（16項目）	1 予算編成の改善	A	A	A	A
	2 事業評価の反映	C	C	B	B
	バランスシートの活用	C	C	A	
	3 公会計制度の導入				B
	4 第四次長期総合計画の見直し	A	A	B	A
	5 下水道計画の見直し	C	C	A	A
	6 公共工事のコスト縮減	A	A	A	A
	7 町税等の収納率向上	A	A	A	A
	8 補助金等の整理合理化	B	B	B	B
	9 負担金の見直し	A	A	A	A
	10 慶弔制度の見直し	B	B	A	A
	11 地方債発行の適正化	A	A	A	A
	12 使用料の見直し	C	C	C	C
	13 手数料の見直し	C	C	B	C
	14 保育料の見直し	C	A	A	A
	15 草川特別会計の廃止	C	C	B	A
16 土地開発公社の廃止	C	C	C	C	
2. 社会環境の変化に対応した施策の再編（12項目）	公立保育所の民営化	A	A		
	公立保育所のあり方			C	
	1 公立保育所の見直し				C
	西門川児童館の委託	A	A		
	西門川児童館の今後のあり方			C	
	2 西門川児童館の見直し				C
	3 共同調理場の民間委託	A	A	A	A
	4 広域行政の推進	A	A	A	A
	5 民主団体等の自主的運営	C	C	C	C
	6 ボランティア団体の育成・連携	A	A	A	A
	7 町内配布文書の再検討	C	C	B	A
	外郭団体機関紙と町広報誌との統合	C	C		
8 事務事業の見直し	C	A	A	A	
9 各種申請書等の簡素化と電子化	B	B	B	A	
10 行政事務経費の削減	A	A	A	A	
11 業務委託経費の見直し	B	B	B	B	
12 ホームページの活用	A	A	A	A	
3. 時代に即応した組織・機構の再編（3項目）	1 時代に即応した全庁的な組織・機構の見直し	C	A	A	B
	2 協議会等行政委員会の見直し	B	B	B	B
	3 公共施設の管理運営の適正化	B	B	B	B
4. 効率的な行政運営と職員の能力育成（11項目）	1 特別職等のあり方	C	B	B	B
	2 定員管理の適正化	B	B	A	A
	3 臨時職員の雇用	A	A	A	A
	4 嘱託員の雇用	A	A	A	A
	5 時間外勤務の縮減	C	C	C	C
	6 人事管理の適正化	B	B	B	B
	7 給与の適正化	C	C	C	C
	8 早期勧奨退職者制度の拡充	A	A	A	A
	9 職員の能力開発の推進	C	B	B	B
	10 公金等収納管理の適正化	A	A	A	A
	11 入札制度の改正			A	A
5. 住民参加型のまちづくりの推進（2項目）	1 身近な活動からの参加促進	B	B	B	B
	2 男女共同参画によるまちづくりの推進	B	B	B	B

区分	目標課題	進捗状況	進捗率
A：実施済、実施中	4.4項目	2.4項目	54.5%
B：実施確定（見込み）		1.2項目	27.3%
C：調査中、検討中		8項目	18.2%



審議会の様子

門川町の行財政改革進捗状況

本町の行財政改革につきましては、平成16年12月に策定しました「行財政改革構想」に基づいて、現在44項目の課題を設定し、全庁的に推進しているところです。

平成20年度の進捗状況について、去る6月23日に町内各界の代表者による審議会を開催し、報告したところであります。進捗状況の内容及び審議会で出されたご意見などにつきましてお知らせいたします。

引き続き、行財政改革に取り組んで参ります。

■審議会での主なご意見■

- 公立保育所の今後の運営方法について
- 時間外勤務の縮減（各課配当制度）について
- 町税等の収納率向上の中で
 - 保育料の収納状況と未納者対策について
 - 給食費の収納状況と未納者対策について
 - 奨学金の貸付状況と回収対策について
- 役場駐車場の有効活用について
- 町民の文化会館の利用促進について
- スポーツ施設等の使用料について
- 職員給与の適正化について
- 心の杜の使用料について
- 民主団体・各種団体等への補助金について
- ふるさと文化財団への役場職員の派遣理由と財団の職員募集について
- 職員への健康管理（メンタルヘルス）について
- 新入職員等への接遇研修について（要望）
- 行政区に入らない未加入世帯への対応について（意見）

以上のような建設的なご意見などをいただきました。今後の行財政改革推進に活用させていただきます。また、ご意見などありましたら、事務局の財政課までお願いいたします。

■行財政改革効果額一覧表■

平成17年度実施したもの（効果額…計7,514万円）

- 17年 4月 西門川児童館の民間委託（効果額470万円）、収入役の空席（効果額1,100万円）、退職者等の新陳代謝（効果額1,500万円）、補助金の削減（効果額94万円）
- 17年 9月 共同調理場調理業務の民間委託（効果額2,150万円）
- 17年 12月 公金等収納管理に関する改善策実施
- 18年 3月議会 職員定数の削減（185名→172名 13名減 7%減）、職員給与の改正（平均4.8%の減）、特殊勤務手当の一部廃止
- 町長等特別職、町議会議員、非常勤特別職、職員の旅費等の見直し（効果額130万円）、6公共施設の指定管理者制度導入
- 18年 4月 町立門川保育所の民間移譲（効果額2,070万円）

平成18年度実施したもの（効果額…計6,705万円）

- 18年 9月 慶弔制度の見直し（効果額61万円）
- 19年 4月 補助金の削減5件（効果額413万円）、機構改革の実施（4月1日、13課2局46係を11課2局32係とした）
- 19年 4月 人件費の削減 議員2名定数減（効果額665万円）、町長報酬の10%削減（効果額120万円）、職員退職者等の不補充・新陳代謝（効果額5,446万円）

平成19年度実施したもの（効果額…計6,754万円）

退職者等の新陳代謝（効果額3,697万円）、補助金の削減35件（効果額119万円）、繰上げ償還の実施（効果額221万円）、手数料の改定（効果額1万円）、業務委託経費の見直し2件（効果額130万円）、入札制度の改正（効果額2,586万円）

平成20年度実施したもの（効果額…計6,413万円）

職員の退職者等の不補充・新陳代謝（効果額4,557万円）、補助金の削減10件（効果額171万円）、繰上げ償還の実施（効果額311万円）、入札制度の改正（効果額1,374万円）

第8回 西門川いきいき祭り

と き：平成21年8月8日(土曜)午後3時より

(雨天時は8月9日(日曜)に順延)

ところ：西門川地域活性化センター

イベント

- 宝さがし、ウナギつかみ(小学生以下)
- 大人早食い競争や演芸大会
- お楽しみ抽選会やジャンケンポン大会
～豪華賞品の数々、豪華旅行券?！～

主催：西門川いきいき祭り実行委員会・西門川地域活性化協議会
後援：松瀬区・三ヶ瀬区・大内原区・上井野区
お問い合わせ：実行委員長 ☎64-1731(黒木)
西門川地域活性化センター ☎64-1112



夏休みふれあい映画祭

入場無料



門川町では、宮崎県の協力を得て人権啓発活動の一環として、夏休みふれあい映画祭を開催します。この機会に子どもたちやご家族で映画をご覧いただき、人権問題について考えていただければ幸いです。

きっとあなたの心にひびく何かがあると思います。

日時：8月22日(土) 13:30開場 14:00開演

会場 門川町総合文化会館

問い合わせ先

門川町役場総務企画課 ☎0982-63-1140

※会場までの交通手段については、保護者において十分ご配慮ください。

夏休みテレビ放映のお知らせ

8月13日(木) 14:05~14:50

UMKテレビ「夢のつづき」を放映いたします。こちらもぜひご覧ください!!

「第15回 門川みなとフェスティバル」

今年度は、庵川漁業協同組合で「第15回 門川みなとフェスティバル」を開催いたします。(雨天決行)

テーマ 「碧い海、未来へ贈る宝物」…さかなの町かどがわ

開催日 平成21年8月29日(土)

開催時刻 午前10:00~

会場 庵川漁業協同組合敷地内

イベント内容

開会行事・大漁もちまき・庵川浜市・マグロ解体実演販売・ちびっ子魚つかみどり大会・釣り堀 他

★楽しいイベントが盛りだくさん!ご家族・ご友人などと一緒に楽しみください★

第24回 かどがわ納涼花火大会

日時 8月29日(土)打ち上げ開始 午後8時から

場所 庵川漁協周辺



今年も門川町観光協会主催により、「第24回かどがわ納涼花火大会」を開催します。

「かどがわ納涼花火大会」につきましては、回を重ねるごとに広く皆様方に愛され親しまれ、本町の夏の風物詩として定着してまいりましたことは、ひとえに町民の皆様をはじめ関係各位の多大なるご理解とご支援の賜物と深く感謝申し上げます。

打ち上げ発数は4,000発、打ち上げ開始は午後8時を予定しております。今年もたくさんの方のご観覧をおまちしております。

観覧上の注意 花火大会が楽しく安全に開催できるよう、皆様のご理解、ご協力をお願いします。

*交通規制、立入り規制を設ける箇所があります。警備員・看板により告知します。

*駐車場には限りがございます。なお、海浜公園は前日より駐車場を含め立入禁止区域となります。危険防止のためですのでご了承ください。

*駐車場に限りがございます。毎年、会場近辺や10号線が渋滞し、緊急車両の妨げやトラブルの原因となっております。なるべく、徒歩や自転車等での来場にご協力ください。

案内図



交通規制・立看板設置 規制開始16:00より(都合により変更することがあります。)

一票に かける信頼 託す夢

投票日 平成21年8月30日(日)

①投票日 平成21年8月30日(日)午前7時～午後8時
 ただし、第7投票区 上井野地区公民館、第8投票区 三ヶ瀬多目的集会施設及び第9投票区 松瀬農村集落センターでは閉鎖時刻が2時間繰り上がり、午後6時までとなります。

②投票区と該当行政区(投票区は、行政区ごとに定めています。)

投票区	投票所名	行政区名
第1投票区	門川町役場	五十鈴 上町 本町
第2投票区	門川中学校	東栄町 西栄町
第3投票区	中尾自治公民館	旭町 尾末東 後向 中尾 下納屋 上納屋1・2・3区
第4投票区	草川小学校	加草1・2・3・4・5区
第5投票区	庵川東地区多目的 研修集会施設	庵川西 須賀崎(加草4区に含まれる方を除きます) 庵川東 牧山 谷ノ山 ふれあい地球館(大地・照葉・岬)
第6投票区	五十鈴小学校	小松 小園 城屋敷 中山 大丸
第7投票区	上井野地区公民館	上井野 大内原
第8投票区	三ヶ瀬多目的集会施設	三ヶ瀬
第9投票区	松瀬農村集落センター	松瀬
第10投票区	平城保育所	平城東 城ヶ丘 平城西
第11投票区	古川公民館	南町1・2区 南ヶ丘
第12投票区	門川勤労者体育センター	竹名 栄ヶ丘 中村 宮ヶ原 田中病院

期日前投票
 投票場所 門川町役場 別館1階第2会議室(水道課横の会議室)
 衆議院議員総選挙の期間 8月19日(水)～8月29日(土)
 最高裁判所裁判官国民審査の期間 8月23日(日)～8月29日(土)
 時間は午前8時30分から午後8時までです。土・日でもできます。
 *「投票用紙請求書兼宣誓書」に必要事項を[自署]して、交付を受け投票します。
 *期日前投票期間に20歳を迎える方は、誕生日までは「不在者投票」により投票することになります。(詳しくはお問い合わせ下さい。)

<お問い合わせ>
 〒889-0696 宮崎県東臼杵郡門川町本町1丁目1番地
 門川町選挙管理委員会 TEL63-1140 FAX63-1356

●選挙時登録について

8月18日公示・8月30日選挙期日(投票日)

名簿登録基準日及び登録日	平成21年8月17日(月)
年齢要件	平成元年8月31日までに生まれた者。
住所要件	平成21年5月17日(日)までに門川町に転入届をして、門川町に引き続き住んでいる者。
町内転居	平成21年8月14日(金)までに転居届をした者は、新住所地の属する投票所で投票ができるが、8月15日(土)以降の異動者は、従来の投票所で投票することとなる。
町外転出	平成21年4月29日(水)までに町外に転出した者は、投票できない(期日前投票は除く)。 4月17日(金)～5月17日(日)までの転出者で、転出先の市町村に登録されている場合は投票できない。 登録されていない場合は、期日前投票又は、投票日当日名簿抄本に登録されている投票所で投票できる。ただし、4月17日～4月29日までの転出者は期日前投票しかできない。 5月18日(月)以降に転出した者は、本町の名簿抄本に登録されている投票所で投票できる。また、5月18日(月)以降の転入者は、前住所地(市町村)の投票所で投票できる。

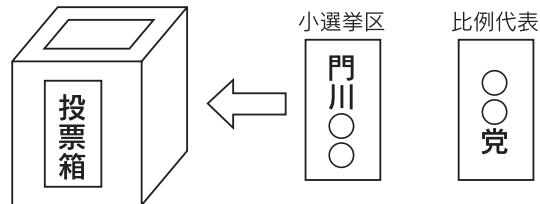
●選挙(投票)の方法等

(1)小選挙区選挙

有権者は、投票用紙に候補者の氏名1人を記載して投票する。

(2)比例代表選挙(小選挙区比例代表並立制)

有権者は、政党等の名称(略称)を記載して投票する。



小選挙区は、「候補者氏名」を、比例代表は、「政党名」等を書いて投票する。

(3)最高裁判所裁判官国民審査

やめさせた方がよいと思う裁判官については、その氏名の上の欄に×を書く

県との併任人事交流による町税滞納対策

門川町では、宮崎県と協力して税の収納対策業務に取り組みしております。これは税源委譲に伴う収入確保と、県及び町税務職員の徴収技術の向上を目的として実施されているものです。

町と県は協力して滞納町税の解消と滞納整理、差押等の強制処分を進めていきます。

今年度は7月2日に税務職員併任辞令交付式が行われました。

○県への滞納案件引継

基本的に、滞納案件に関しては町と県が協力して取り組みますが、悪質な滞納者に関しては地方税法第48条に基づき県への案件引継ぎを行い、さらなる滞納町税整理強化を行います。



辞令を受けた県職員



税務職員併任辞令交付式

○家宅搜索などの強制執行処分
県と協力し、悪質な滞納者に対しては、差押などの強制執行処分を実施します。

さらに差押財産に対してのインターネット公売、自動車のタイヤロック、国税徴収法に基づく「家宅搜索」の実施も検討しております。

家宅搜索により発見された財産はその場で差押処分となり、インターネット公売など



タイヤロック



インターネット公売下見会

納税は皆様の社会に対する公平な負担です。

納期内納税をお願いいたします。

●納税が困難な時は早めに税務課へご相談ください。

●納税は口座振替が便利です。

お問い合わせ先

門川町税務課 納税管理係
☎ 63・1140
(内線237)

付加保険料を納付して年金額を増やしませんか

●付加保険料とは

平成21年度の老齢基礎年金の年金額は、40年間保険料を納めた場合の満額で792,100円ですが、老後により多くの年金を受けたいと考えている方のために付加年金制度があります。

これは、毎月の国民年金保険料(平成21年度は14,660円)に付加保険料400円を上乗せして納付すると、付加年金が老齢基礎年金に上乗せして支給されるしくみです。

厚生年金などの被用者年金制度に加入している方は報酬によって保険料や給付額が増減しますが、自営業者やフリーで仕事をしている方など第1号被保険者の場合は、保険料と給付(老齢基礎年金)額が定額になっています。

将来の生活設計にあわせて上乗せの年金を考えている第1号被保険者のためには、付加年金のほか

にも、公的な年金制度である国民年金基金、農業者が加入できる農業者年金の制度があります。

●付加年金額は

付加保険料を納付すると、
「200円×付加保険料納付月数」
で計算された金額が老齢基礎年金に加算されます。

(例) 付加保険料を10年間納めた場合

400円×10年(120月)=48,000円

↓

1年間に受け取る付加年金額

200円×10年(120月)=24,000円

つまり、65歳から年金を受け取る場合、2年間で支払った付加保

険料相当分の年金を受け取ることができます。計算になります。

ただし、老齢基礎年金を65歳より前に繰り上げ受給または66歳より後に繰り下げ受給する場合には、付加年金額も老齢基礎年金の減額率・増額率に応じて減額・増額されます。

詳しくは、国民年金窓口までお問い合わせください。

延岡社会保険事務所

☎ 0982・215424

町民課医療年金係

☎ 63・1140

(内線228・229)

国民年金基金の加入については、宮崎県国民年金基金

☎ 0985・250090 にお問い合わせください。

今月の移動年金相談

月に一度、日向市で移動年金相談を行っています。年金相談や年金請求の手続きができます。年金手帳・印鑑をお忘れなくご持参ください。代理の方が相談される場合は委任状と身分証明書が必要になります。

日時

8月27日(木)

午前10時から午後3時まで

場所

日向市中央公民館

「ブラッシング指導」を受けて

門川町では、毎年6月に町内の小学生に「ブラッシング指導」を行っています。草川小学校3年生から指導へのお礼のメッセージが届きました。その一部をご紹介します。

きょうは、きゅう食でハンバーグがでて何回もかみました。何回もかんだらだんだんおいしくなってきました。
あべそういちろう

《よく噛むことの効用》

- ※食べすぎを防ぎ肥満を防止します
- ※顎の発達を助け言葉の発音がよくなる。顔の表情が豊かになります。
- ※大脳の働きを活性化し子供は賢くなり大人は物忘れを防止します。

わたしは赤いのぬった時にどこがきちんとみがけてなかったのかわかりました。そこをなおして毎日歯をピカピカにしていきたいです。ありがとうございました。
ふじいみなみ

年齢によっても口の中の状態は違いますが…人それぞれ歯の形も生え方も違います。まずは、口の中を鏡でみて自分の歯の状態を観察してみましょう。そして、自分にあったブラッシング方法を見つけましょう。



メッセージは、8月いっぱい門川町役場に展示しています

様々な効用がある「噛むこと」日頃よく食べる物の理想的な噛む回数をクイズ形式にして3年生のみなさんに答えてもらいました。

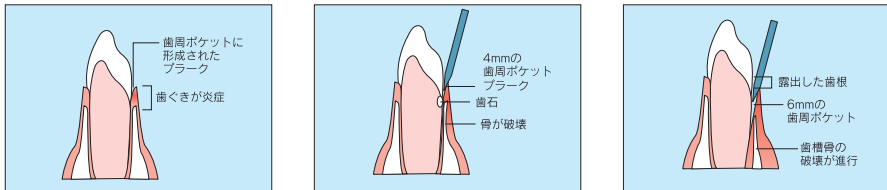
歯の汚れを赤く染める液を歯に塗り磨き残しを確認しました。朝、磨いたはずなのに赤く染まってしまう自分の歯にみんぱつくりでした。

歯周病にご注意!

日本人は、50歳から急速に歯を失い60歳では平均9本の歯を失っています。歯を失う主な病気は歯周病です。30歳以上の成人の多くは歯周病に罹っています。歯周病とは歯と歯肉の境目（歯周ポケット）に細菌が入り歯肉や歯を支える骨が破壊される病気です。

歯周病の進行を図でみてみましょう。

- ①歯周ポケットにプラークがたまり歯茎が炎症を起こします。
- ②歯石が形成され歯周ポケットが大きくなります。
- ③更に歯周ポケットが大きくなり骨の破壊が進行します。



なかなか自覚が現れないので気がついた時には歯を支える骨を溶かして歯をグラグラにして最後には歯が抜けてしまいます。

※歯周病で歯を失わないためには、自覚症状がなくても定期的に健診を受け歯や歯茎の健康状態を歯科医師にみてもらうことが大切です。

【問い合わせ先】門川町役場 町民課 健康づくり係 ☎63-1140

麻しん・風しん混合ワクチンの接種はお済みですか?

平成21年4月1日から平成22年3月31日までの各期の対象者は、下記のとおりです。

麻しん・風しん混合ワクチン2期	平成15年4月2日～平成16年4月1日生（来年度小学校入学予定者）
麻しん・風しん混合ワクチン3期	中学1年生に相当する年齢の者
麻しん・風しん混合ワクチン4期	高校3年生に相当する年齢の者

麻しん・風しん混合ワクチン なぜ2回接種なの?

麻しん・風しん混合ワクチンを2回接種することには、以下の3つの意義があります。

- 理由その1** 1回の接種で免疫がつかなかった子どもたち（数%存在すると考えられます）に免疫を与えます。
- 理由その2** 1回の接種で免疫がついたにもかかわらず、その後の時間の経過とともにその免疫が減衰した子どもたちに再び刺激を与え、免疫を強固なものにします。
- 理由その3** 1回目に接種しそびれた子どもたちにもう一度、接種のチャンスを与えます。

接種期間は、平成21年4月1日から平成22年3月31日まで

※下記のとおり、麻しん・風しんどちらにもかかった人のみが対象外となります。どちらにかかったことがあっても接種することはできません。

接種歴	第3期4期混合（MR）ワクチンの接種対象者
麻しん、風しんどちらか一方にかかった	○
麻しんワクチンのみ接種済み	○
風しんワクチンのみ接種済み	○
麻しん及び風しんワクチンを接種済み	○
麻しん及び風しんワクチンどちらも接種したことがない	○
麻しん風しん両方にかかった	×

☆現在、教育実習の前や大学入学前に、麻しん・風しんの予防接種済み証明書を提出しなければならない場合があります。早めの接種をお勧めいたします。

【問い合わせ先】門川町役場 町民課 健康づくり係 ☎63-1140

「食中毒」にご注意!

最高気温32℃以上の暑さが続く毎日となり、食中毒が発生しやすい気象条件になりました。宮崎県では、7月10日に「食中毒注意報第1号」が発令されています。下記のことを気をつけて家庭での食中毒を未然に防ぎましょう。

【食中毒注意報発令中の食品衛生の心得】

- ※家庭における食中毒予防
- ①調理前、食事前、用後はよく手を洗きましょう。
- ②台所は整理整頓し、常に清潔にしておきましょう。
- ③まな板、布巾等の調理器具は消毒し、清潔には十分気をつけましょう。
- ④ハエ、ゴキブリ等は駆除しましょう。
- ⑤食材は流水等で十分洗いましょう。
- ⑥生鮮食品はできるだけ早く調理しましょう。
- ⑦調理したものは早く食べましょう。
- ⑧調理するときは、十分に加熱しましょう。
- ⑨調理後すぐ食べない時は、低温（10℃以下）で正しく保管しましょう。
- ⑩冷蔵庫内の清掃を定期的に行いましょう。

【問い合わせ先】
日向保健所 ☎525101

『早起・早寝・朝ごはん』講演会録⑤

朝ごはんが大切なわけ

今回も、今年の2月に行われた大塚製薬㈱の佐藤和子医師による講演会の記録を紹介しています。紙面の都合上集約している部分がありますがご了承ください。

事例1..子どもたちの実態調査。小学校4年生です。身長131cm、体重32kg中肉中背、ちよつとやせ気味かな。不定愁訴が13個。21時に消灯しているからね。小学生は7時半から8時までの間に寝るのが小学生、当たり前。そして、このお子さんは朝が6時30分です。けど寝付くまでに30分かかっていて、目覚めるのにまで10分かかっていて、目覚めるのにまで10分かかっていないんです。見ただけで疲れている子だなってわかります。不定愁訴13個は、全身がだるい、あくびが出る、眠い、目がつかれる、横になりたいたい、考えがまとまらない、ちよつとしたことが思い出せない、間違えが多い、きちんとしていない、根気がない、ちよつと

【7月号の続き】
健康チェックシートには不定愁訴が30個書いてありますが、健康の頂上の人は0なんです。不定愁訴はある日は出てるけど、ある日は出ていない。不定愁訴は数が多いほど病気に近づいている。数で評価できるし、質でも調査できるんです。

としてられない、肩こり、頭痛、口が渴く。次に、食事を見ていただきましょう。このお子さん、朝のたんぱく質とビタミンB₁が少なく、疲れやすくて、頭がぼうつとして当然ですよ。たんぱく質や鉄分も少なすぎるし。ビタミンCもほとんどないですよ。朝のビタミンCは金、昼は銀、夜は鉛。これじゃあ、ストレス成立してしまいます。学校の授業も聞けません。この子運動したら怪我します。体育の時間にだめになる。夜はといえば、たんぱく質のとりすぎ。エネルギーがなんと988kcal、なのにビタミンCやカリウムがほとんどないんです。こういう食生活の子に運動なんてさせられませんよ。出す親も親です。食べるものを選び出す能力は4年生にもなれば身につけられるんです。だって、5歳で覚えちゃった子いますから。いつもお母さんがグラムを言いがら食わせてたんです。時々、量を減らしたりして。そしたら、「お母さん、たんぱく質が足りない。僕賢くなれない。あと鮭40gたしてください。」って言うの。いつもいいものを食

べているからちよつと見ただけで何が足りないかわかるんですよ。褒めちぎりました。あの3人兄弟。誰一人として塾なんか行っていない。お母さんは本気で料理して、そしたら、学校の成績がみんなオール100よ。成績というのは記憶しようというためには、やつぱり魚の力がないと無理なんです。義務教育でなんで塾に？塾にかけろお金を食にまわしてよって言うたい。

.....(省略).....

事例5..寝る時刻は21時だけど、寝付くのに60分かかっていて。気分的ストレスで料理がまずい。頭が重い、いらいらする、気が散る、目がつかれる、話をするのがいや、物事が気にかかる、アレルギー症状など。朝は空っぽ。たまたま食べないときがあるとか、たまたま食べ過ぎたからって、翌日減らしても健康にはなれない。いつても必要なものをセッティングで届けなければ意味がないんです。しかも良質のたんぱく質は蓄えられませんか。だから一食一食が大事なんですよ。

【9月号へ続く】

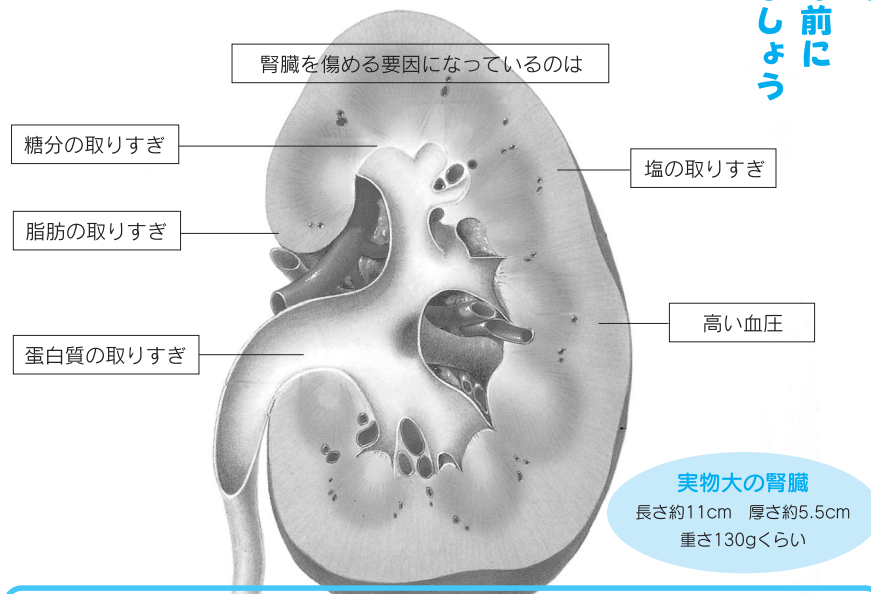
腎臓が動かなくなったら... 「透析」をしないと死んでしまいます

人間が食べた糖や脂肪は分解されたら...水と炭酸ガスになります。ガスは、たまと毒になるので息から吐き出しています。

たんぱく質は、分解されると...水と炭酸ガス以外に窒素もできます。窒素は、腎臓でしか処理できないんです。あんまりお肉や魚を食べ過ぎると...腎臓の仕事が多くなってしまいます。

心臓が1回に押し出す血液の4分の1は、腎臓に流れ込み、老廃物をろ過してもらって、再び全身へ流れていきます。腎臓でつくられるおしっこのもと「原尿」は、ほぼ、ドラム缶1本分です。この原尿を腎臓は、手間をかけて100分の1に濃縮し、1日にほぼ1.5ℓの尿にして排泄しているのです。

血管がボロボロになり
自覚症状が出現する前に
特定健診を受けましょう



血管を傷つける危険因子をみているのが特定健診です

内臓肥満：BMI 腹囲 中性脂肪 HDLコレステロール
インスリン抵抗：血糖（ヘモグロビンA1c）尿糖
血管を傷つける因子：血圧 尿酸
血管の損傷がわかる：クレアチニン 尿たん白

8月中に特定健診を受けてください(インフルエンザ流行の前に)

特定健診シリーズ:町民課



交番だよ

お問い合わせは
門川交番
☎63-1442

自然災害に対する備えは十分ですか

自然災害には、地震・津波・台風・大雨などがあり、ひとたび発生すると大惨事になることは過去の災害を見ると明らかです。

◆あなたの備えは十分ですか？

- 次の5つのポイントで災害に備えましょう
- 日頃から災害について関心を持ちましょう！
- 災害に対して関心を持ち、いざという時に落ち着いて行動できるよう、日頃から正しい心構えを身につけておきましょう。
- 避難場所と避難経路を確認しておきましょう！
- いざという時、自分はどこに避難すればいいのか、どのルートで避難場所まで行けばいいのかを予め確認しておきましょう。
- 家庭で「防災会議」を開きましょう！
- 家庭内で災害についての話し合いの場を持ちましょう。
- 非常持ち出し品の準備をしておきましょう！
- 現金、懐中電灯、ラジオ、当面の食料と飲料水、医薬品など日頃から非常持ち出し品を準備しておきましょう。

○危険を感じたら早めに避難しましょう！
「自分の所は大丈夫」、そう思わずに少しでも危険を感じたら早めに避難しましょう。

警察官B(男性)・女性及び警察事務採用試験の案内

1 試験日程

- 試験区分 警察官B(男性)・女性
- 一次試験 10月18日(日) 教養試験
- 11月5日(木)・6日(金) 体力試験(いずれか1日)

会場 宮崎市・都城・延岡市・日南市

試験区分 警察事務(高等学校卒業程度)

一次試験 9月27日(日) 教養試験

会場 宮崎市・都城・延岡市・日南市

※日程は変更されることがあります。

2 受験申込書受付期間

平成20年8月10日(月)～平成20年8月28日(金)

3 受験資格

警察官B 男性・女性

昭和57年4月2日(平成4年4月1日生まれの者)、警察官A・女性警察官Aの受験資格を有する者を除く

警察事務(高等学校卒業程度)

昭和63年4月2日(平成4年4月1日生まれの者)、学歴不問

採用に関する詳しい内容は、門川交番(631442)にお尋ねください。採用フリーダイヤル 0120032314

夏の交通安全キャンペーンを実施しました!!



7月13日、町内のスーパーで日向地区交通安全門川支部による交通安全キャンペーンが行われました。当日は、支部役員や日向警察署員が交通安全を呼びかけました。夏休みも始まり、またには子どもたちがたくさん溢れます。また、ドライブは暑い日が続くため、過労運転になりがちです。誰もが交通事故の加害者や被害者になる可能性があります。一人ひとりが交通安全に気をつけましょう!!



今月は、7月の古文書学習会で取り上げられた史料を紹介いたします。少し季節外れですが、初鯉のはなしです。

弘化元年(1844)辰3月20日、新暦でいえば4月中旬頃の事です。尾末の漁師からお殿様へ、初鯉の献上がありました。献上の伺いが下納屋にある会所詰役人の酒井金蔵のものになされ、鯉は、酒井の手紙をつけて、延岡城下北小路の新治兵衛のところへ持参されました。

それから、さらに上役の元締め奉行、池内善蔵に伺い、さらに上に伺い、その又、上役にお伺いして、ようやくお殿様のもとに届けられました。その日は都合よくお殿様の25才の厄納めの日でしたので、たくさんお召し上がりになったとの事です。

それにしても、献上にはたくさんの手続きを必要とし、鯉一本がリレーされていく様子は、想像するだけで大変ですが、面白い光景でもあります。門川からの献上が、かろうじて生鯉が悪くならない距離の限度でしょうね。そこまでして届けられた初鯉ですが、献上品が、あまりに多くなって対応できなくなることが心配されたでしょう。表向きは黒木新五左衛門が村の漁分一方役所で差し止めたことにしました。しかし、これ以後もたびたび鯉の献上が行われます。

※古文書学習会は、県文書センターの永井哲雄先生の指導で、毎月、最終土曜日に中央公民館で開催しています。

江へ

辰三月廿日

一 御殿様江 初鯉者本献上仕候
右献上之儀下タノ会所詰酒井金蔵様へ伺之
申上候処御同人より御状御附北小路新治兵衛様方
持参為致候處治兵衛様より本々御奉行池内善蔵様

御竊又々其次々江御竊ノ上ノ由ニ而献上首尾
よく相済申候事尤其日は
御殿様式十五才之御やく之御のふ
被遊候日ニ而殊外成ル都合よく
お召上りニも相成候由也
尤内実者 黒木新五左衛門より
表向ハ漁分一方之立ニして差止候事

△

①

※下タノ下ノ下ノ下納屋のことか
上納屋(ウエノ)と呼んでいたようです。
下納屋(シタノ)

※漁分(りようぶいち)
||税金 漁獲高に対して(一〇分の一)の税率

※漁分一方(りようぶいちかた)
||漁分一税に関するものを行う役所

勝蓮寺天井画紹介 [第23回]



不明



カラスウリ

次号へつづく

5 受験手続

(1) 申込用紙請求先等

ア 申込用紙の交付場所
門川町役場総務企画課

イ 郵便による申込用紙の請求方法
請求先 〒889-0696

宮崎県東臼杵郡門川町本町1丁目1番地 門川町役場総務企画課職員係 宛
封筒の表に「門川町職員採用試験受験申込書請求」と朱書きし、140円切手を貼った、宛先明記の返信用封筒(A4判が入る大きさ)を必ず同封し、門川町役場総務企画課に請求してください。

なお、郵送に要する往復の日数を十分考慮してください。

(2) 申込時の注意事項

身体に障がいがある人で、特に何らかの措置を希望する人は、会場準備等の都合がありますので、受験申込の際に申し出てください。なお、その際には、障がいの程度を証明する書類(身体障害者手帳の写し等)を受験申込書に添付してください。

(3) 申込用紙の提出先

門川町役場総務企画課

(〒889-0696 宮崎県東臼杵郡門川町本町1丁目1番地)

申込手続 所定の申込用紙に必要事項(申込用紙の「郵便はがき」欄に受験者の氏名及び住所を忘れずに書いてください。)を記入し、最近6か月以内に撮影した写真と50円切手を所定のところに貼って提出してください。

写真の貼っていないもの、職種の記入のないものは、受け付けられない場合がありますので注意してください。

※郵送する場合は必ず郵便局の窓口で簡易書留郵便にして、その際郵便局窓口で交付される「書留郵便物受領証」は、受験票が到着するまで保管しておいてください。

なお、封筒の表には、「○○受験」(例：初級・一般事務)と朱書きしてください。

(4) 受付期間

7月27日(月)～8月14日(金)

8時30分～17時15分(土曜日及び日曜日を除く。)

郵送の場合は8月14日(金)までの消印のあるものに限り受け付けます。

(5) 受験票の交付

申込書を受理した場合は、受験票を郵送します。9月4日(金)を過ぎても受験票が到着しない場合は、門川町役場総務企画課職員係(☎0982-63-1140 内線240)に連絡してください。

6 合格から採用まで

最終合格者は職種ごとに決定され、それぞれの採用候補者名簿に登録され、そのうちから任命権者によって採用が決定されます。

この名簿からの採用は原則として平成21年4月1日以降ですが、場合によっては、それ以前に採用されることがあります。

なお、合格者は採用予定者より多く決定されますので、試験に合格しても採用されない場合があります。

7 その他

郵便での問い合わせは、90円切手を貼った宛先明記の返信用封筒を同封してください。

8 問い合わせ先

門川町役場総務企画課職員係

郵便番号 〒889-0696

住 所 宮崎県東臼杵郡門川町本町1丁目1番地

電話番号 0982-63-1140 (内線240)

平成21年度門川町職員採用試験のお知らせ

平成21年度門川町職員採用試験については、次の実施要領(抜粋)により行います。実施要領と申込用紙は総務企画課に用意してあります。

平成21年度門川町職員採用試験実施要領(抜粋)

1 採用試験の種類、職種、採用予定人員及び職務の内容

試験は、次の職種ごとに行いますが、このうち希望するいずれか一つについてだけ受験できます。なお、受付締め切り後は職種の変更は認めません。

種類	職種	採用予定人員	職務の内容
初級	一般事務(A)	若干名	町長部局等に勤務し、一般事務に従事します。
	土木(B)	若干名	町長部局等に勤務し、専門業務に従事します。
中級	保育士(N)	若干名	町長部局等に勤務し、保育業務に従事します。
上級	一般事務(T)	若干名	町長部局等に勤務し、一般事務に従事します。
	土木(U)	若干名	町長部局等に勤務し、専門業務に従事します。

2 受験資格(学歴は問いません。)

(1) 年齢

種類	受験資格
初級	昭和63年4月2日から平成4年4月1日までに生まれた者
中級	昭和61年4月2日から平成2年4月1日までに生まれた者
上級	昭和57年4月2日から昭和63年4月1日までに生まれた者

(2) 資格

保育士は、保育士の資格を有する者(平成21年度の試験において資格取得見込みの者を含む。)に限ります。

(注) 資格を必要とする試験については、資格が取得できない場合、採用になりません。

(3) 次のいずれか一つに該当する者は受験できません。

(ア) 日本国籍を有しない者

(イ) 成年被後見人又は被保佐人(準禁治産者を含む)

(ウ) 禁錮以上の刑に処せられ、その執行を終わるまで又はその執行を受けることがなくなるまでの者

(エ) 門川町職員として懲戒免職処分を受け、当該処分の日から2年を経過しない者

(オ) 日本国憲法施行の日以後において、日本国憲法又はその下に成立した政府を暴力で破壊することを主張する政党その他の団体を結成し、又はこれに加入した者

3 試験の日時、場所及び合格発表

試験	試験の日時	試験場	合格発表
一次試験	9月20日(日) 7:30 受付開始 8:10 着席 8:30 試験開始 12:30 試験終了 (上級土木 13:00終了)	宮崎県立門川高等学校 東臼杵郡門川町大字門川尾末2,680番地	10月下旬までに、役場内の掲示場に掲示するほか合格者に通知します。
二次試験	11月上旬までに、第一次試験合格者に対して行います。	門川町役場 東臼杵郡門川町本町1丁目1番地	11月下旬までに、役場内の掲示場に掲示するほか合格者に通知します。

※宮崎県立門川高等学校には、駐車場はありませんので公共交通機関を利用してください。

※試験中に携帯電話を時計代わりに使用することはできません。(試験中は、電源を切りバック等にしてください。)

4 試験の方法

初級試験については高等学校卒業程度、中級試験については短期大学卒業程度、上級試験については大学卒業程度の試験を次のとおり実施します。

試験	試験科目	内容
一次試験	教養試験	公務員としての必要な一般的知識及び知能についての多肢選択式による筆記試験
	専門試験(土木・保育士のみ)	種類に応じた専門的知識、技術その他の能力についての多肢選択式による筆記試験(出題分野は別表のとおり)
	作文試験(一般事務のみ)	表現力、課題に対する理解力その他の能力についての記述式による筆記試験
二次試験	人物試験	面接試験及び適性検査
	身体検査	胸部疾患の有無等の健康状態についての医学的検査

別表 専門試験の出題分野

試験の種類	出題分野
初級 土木	数学・物理・情報技術基礎、土木基礎力学(構造力学、水理学、土質力学)、土木構造設計、測量、社会基盤工学及び土木施工
中級 保育士	社会福祉、児童福祉、発達心理、保育原理・保育内容及び保健衛生
上級 土木	数学・物理、応用力学、水理学、土質工学、測量、土木計画(都市計画を含む。)及び土木施工

児童扶養手当を受けている方へ

8月は現況届の提出月です

児童扶養手当を受給されている方は、8月3日(月)から「現況届」の受付が始まります。

現況届は、受給者の前年所得の状況と8月1日現在の児童の養育の状況を確認し、引き続き手当を支給できるかどうかを確認するための手続きです。

この届を出さないと8月以降の手当の支給を受け取ることが出来なくなります。

現在、所得超過のため手当が支給されていない受給資格者の方も提出が必要です。

なお、現況届が提出されず2年を経過しますと時効となり受給資格を失いますのでご注意ください。

提出書類等詳しいことは文書にて通知しますので、手続きをすみやかに済ませてください。

◆提出期間

8月3日(月)～8月31日(月)

ご存知ですか？ 児童扶養手当

児童扶養手当とは？

父と生計を同じくしていない児童(18歳の年度末まで)を監護・養育している人に手当を支給し、児童の福祉の増進を図るものです。

支給要件は？

次のいずれかに該当する児童の母が、児童を監護するとき、もしくは母が監護をしない場合において母以外の人が当該児童を養育するとき。

- ①父母が離婚

(事実婚・内縁関係の解消を含みます)

- ②父が死亡
- ③父が障害の状態にある
- ④父が生死不明

- ⑤父が1年以上遺棄している
- ⑥父が1年以上拘禁されている
- ⑦母が婚姻によらないで懐胎した児童(未婚の子)

ただし、請求者及び児童が公的年金を受けていないこと、並びに児童が公的年金の加算対象でないこと、また母以外の人が養育している場合は当該児童と同居していることが条件です。

【お問い合わせ先】

門川町福祉課子育て支援係

☎ 63-1140 (内線231)

または、宮崎県子ども家庭課

☎ 0985-26-7570

手当の支給額は？

児童扶養手当の支給額は前年度の所得によって異なります。

(児童1人の場合)

全部支給 41,720円(月額) 一部支給 41,710円～9,850円(月額)

(児童2人以上の加算額)

2人目 5,000円(月額) 3人目以降1人につき3,000円(月額)

※所得額によって、手当が支給されない場合もあります。

母子家庭・父子家庭医療費支給資格証の更新手続きのお知らせ

母子家庭・父子家庭医療費受給資格者の方は、資格証を更新しますので次の要領で手続きを行ってください。

〈必要なもの〉

- ・印鑑
- ・健康保険証
- ・受給資格証
- (母子家庭の母または父子家庭の父と児童全員のもの)

〈場所〉

門川町役場福祉課 子育て支援係

〈期間〉

8月3日(月)～8月31日(月)



ご存知ですか？ 母子家庭・父子家庭 医療費助成制度

これまでの母子家庭医療費助成制度に加えて、平成20年4月から、父子家庭への医療費助成が始まりました。

〈対象者〉

20歳未満の児童を養育している母子家庭の母、または父子家庭の父、及びその者に扶養されている18歳までの児童、または、父母のない児童。

ただし、児童扶養手当に準じた所得制限があります。

扶養人数	所得制限限度額
0人	1,920,000円
1人	2,300,000円
2人	2,680,000円
3人	3,060,000円
4人	3,440,000円
5人	3,820,000円

助成を受けるには、まず、役場福祉課で資格証交付申請を行ってください。

〈助成内容〉

資格証の交付を受けた母子家庭の母と子、又は父子家庭の父と子について、それぞれの1ヶ月の医療費(保険適用範囲内)から自己負担月額千円を差引いた額を助成します。

医療機関で発行された領収書等により役場福祉課での助成申請が必要ですが。

〈助成を受けられる期間〉

母子家庭の母、又は父子家庭の父：養育する児童が20歳に達した月まで
児童：18歳に達する年度が終了するまで

【お問い合わせ先】

門川町福祉課子育て支援係

☎ 63-1140 (内線231)

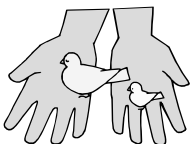


人権擁護委員委嘱の 発令及び退任について

このたび、人権擁護委員の榎本昌文氏が一身上の都合により退任され、後任として黒木洋子氏が法務大臣より人権擁護委員に委嘱されました。よろしくお願いたします。

退任されます榎本昌文氏におきましては、法務大臣感謝状及び宮崎県人権擁護委員連合会会長感謝状ならびに記念品の贈呈を受けました。

長い間本町の人権擁護にご尽力を頂きありがとうございました。益々のご健康をご祈念申し上げます。



みなさん、この4年間お世話になりました！

平成21年7月1日

私の英語の授業は楽しかったかな？みなさんといっぱい楽しい思い出ができました。本当にうれしいです。日本に来た時は日本語があまり喋れなかったけど、みんなとお喋りしたり、給食を食べたり、ゲームをしたりしているうちに日本語を少しずつ覚えることができました。😊ありがとう。最初はみんな恥ずかしがっていたけど、今では授業ではいっぱい発表してくれたり、授業以外では話しかけてくれてうれしかったです。

私はもうすぐCanadaに帰って、そのあとGermany(ドイツ)に行くつもりです。私も今度はドイツ語を勉強するので、みなさんも英語の勉強を頑張ってください！
コミュニケーション
Communicationをとらうとすることが大事です。失敗してもだいじょうぶです。そこから学ぶでしょう！

トン
ヒルダ・唐より
(Hilda Tong)

プロフィール

【出生地】カナダ・トロント市
【国籍】カナダ・アメリカ
【人種】中国系
【誕生日】9月16日
【星座】乙女座
【血液型】O+

グッド バイ
今は「Good bye」じゃない、
シー ユー
「See you」です！

ヒルダのメールアドレス
asayuruhilda0916@gmail.com
ヒルダのトラベルブログ
http://asayuruhilda.blogspot.com



星光大道、香港
Avenue of Stars, Hong Kong

「みやざき県民総合スポーツ祭」開催

6月13日から21日にかけて県総合運動公園を主会場として「みやざき県民総合スポーツ祭」が行われました。本町からは東臼杵郡選手団として257名の選手が22の競技に出場し、多くの種目で入賞を果たしました。個人競技の部では、陸上競技2000m及び5kmロード(60〜64歳 高橋伸さん、1000m及び走り幅跳び(30〜39歳)中原律子さんが1位、また、団体競技の部では、ソフトボール男子1部(フェニックス)、軟式野球(田中病院)、太極拳(taichiかどがわ)が見事優勝しました。最後になりましたが、今回参加されたすべての選手すべての選手・役員のみさん、おつかれさまでした。



taichiかどがわ



田中病院



フェニックス

門川小学校でトップアスリート派遣事業が実施されました！

6月30日(火)に門川小学校においてトップアスリート事業が行われました。この事業は、日本体育協会が文部科学省の委託を受け、実施しているもので、今回は元全日本女子バスケットボール代表で小林高校卒の楠田香穂里さんによるバスケットボール教室が行われました。教室では、ウォーミングアップやバスケットボールの基本動作などについて実技を交えながらわかりやすく指導していただき、ミニゲームではトップアスリートと一緒にプレーを行うなど、児童にとっても貴重な経験になりました。



(財)宮崎県環境科学協会からのお知らせ

「浄化槽適正管理実態調査」を実施します

宮崎県において、浄化槽の適正管理の推進に努めるため浄化槽台帳の整備を行うとともに、適正管理について啓発を行うことを目的に、県内（宮崎市域を除く）に設置されている浄化槽の設置や管理状況などの実態調査を実施することとなっております。

この調査を、当協会が県から委託を受けて実施することになりました。調査の方法は、当協会の調査員が、みなさまのお宅を個別に訪問し、聞き取り調査を行うものです。

つきましては、調査員が伺った際には、ご協力のほどよろしくお願ひします。なお、現在の浄化槽の管理状況が適正な場合や汚水処理が集落排水等のお宅には、原則、お伺いしません。

【お問合せ先】

- (財)宮崎県環境科学協会 浄化槽検査課
☎09855114331
- 日向保健所 衛生環境課 環境対策担当
☎09825215101
- 門川町役場 環境建設課 環境係
☎09826631140

【調査員がお伺いする日時（予定）】

平成21年7月中旬から10月末頃まで
9時～17時の5分程度

※申し訳ありませんが、日程調整をしてお伺いすることはできません。ご不在の場合は、不在票を投函させていただき、はがきによる調査に代えさせていただきますのでご協力をお願いします。

川きたのしく親しく

ネイチャーゲームで自然をさまざまな感覚や心を通じて理解し、自然と自分が一体であることを学びます。川あそびをとおして自然の豊かさをしみ、自然の大切さを学びます。

《プログラム》

- 8時45分 森の学舎に集合
- 9時 オリエンテーション
- お昼 川あそび・魚・エビとり
- 14時30分 解散



参加者募集

開催日 平成21年8月8日（土）
（集合時間）

8時45分 森の学舎に集合
（開催地）森の学舎（もりのまなびや）

（住所）

門川町大字川内字イカダ場3412番地1（旧西門川小学校松瀬分校）

（募集人数）子どもとその保護者30人
先着順（大人だけの参加もOKです）

（参加費）一人500円（幼児半額）
保険代・ネイチャーゲーム講師代他

（服装）帽子・長袖・長ズボン・ぬれてもよい靴・水着

（雨天時）予定どおり実施
（プログラム内容変更あり）

（各自で持参してもらうもの）
お弁当・水筒・着替え・雨具

（主催）NPO法人子どもの森
○お問い合わせ・申込みは電話・e-mailでお願いします。ホームページから申し込みも可能です。

電話 0501342711102
http://www.kodomonori.info
e-mail:office@kodomonori.info

（後援）宮崎県・宮崎県教育委員会

庵川東・牧山地区農用地利用改善組合が「いきいき集落」に認定されました！



宮崎県では、元気な集落づくりに取り組み中山間地域の集落を「いきいき集落」として認定し、県内外に広く発信して活性化につなげていく取り組みを進めています。

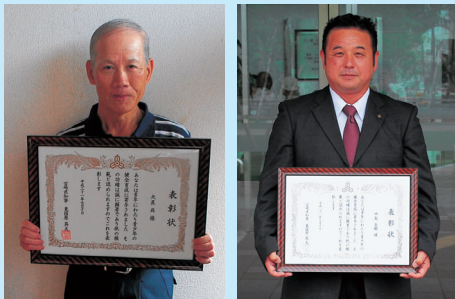
門川町では、庵川東・牧山地区で集落営農やグリーンツーリズムに取り組んでいる農用地利用改善組合が「いきいき集落」の認定を受けました。7月22日、役場応接室において認定証交付式が行われ、県中山間・地域対策室から集落代表者へ認定証が交付されました。

青少年育成で県表彰受賞

7月10日に宮崎市において宮崎県青少年健全育成表彰の授賞式が行われ、門川町からは青少年指導員の大星昇（おおほし のぼる）さんと中島英樹（なかしま ひでき）さんの2名が表彰を受賞されました。

本表彰は、青少年の健全な育成のために積極的に活動し、その功績が特に顕著な方に贈られるもので、2名の方には10年以上にわたり町の青少年指導員として青少年の非行防止と健全育成にご尽力いただいています。

これからのますますのご活躍をご祈念いたします。



大星 昇さん（旭町）

中島 英樹さん（須賀崎）

自衛隊大学校生募集

募集種目	募集人員(全国)	資格	受付期間	試験期日及び合格発表	入(校)隊
防衛大学校学生推薦(男女)	参考(平成20年度) ・人文・社会科学専攻 約30名(うち女子約5名) ・理工学専攻 約100名(うち女子約5名)	高卒(見込含) 21歳未満 高等学校長の推薦等が別途必要です。	9月5日(土)～9月9日(水)	試験 9月26日(土)・27日(日) 合格発表 11月4日(水)	22年4月上旬
防衛大学校学生一般(男女)	参考(平成20年度) ・人文・社会科学専攻 約65名(うち女子約5名) ・理工学専攻 約285名(うち女子約25名)	高卒(見込含) 21歳未満	9月7日(月)～10月2日(金)	一次 11月7日(土)・8日(日) 二次 12月15日(火)～19日(土) 合格発表 22年2月16日(火)	
防衛医科大学校学生(男女)	参考(平成20年度) 約80名	高卒(見込含) 21歳未満	9月7日(月)～10月2日(金)	一次 10月31日(土)・11月1日(日) 二次 12月2日(水)～4日(金) 最終合格 22年2月12日(金)	22年4月上旬
看護学生(男女)	参考(平成20年度)・陸上 約70名	高卒(見込含) 24歳未満	9月7日(月)～10月2日(金)	一次 10月24日(土) 二次 11月21日(土)・22日(日) 最終合格 22年1月8日(金)	22年3月下旬 4月上旬

門川町次世代育成支援後期行動計画を策定します。本年2月から3月にかけまして、小学校低学年と就学前の児童を持つ保護者約1200名を対象として、次世代育成支援に関するアンケート調査を実施し、約8割を回収することができました。ご協力有難うございました。本年度は、このデータ等を基に、門川町次世代育成支援後期行動計画（H22～26年度）を策定いたします。子育てしやすい町づくりの指針となるようにニーズ調査の結果を活用いたします。

税務署の受付窓口を一本化！

全国の税務署では、7月10日から受付窓口を一本化しました。これまでも、ご用件の内容に応じた窓口が異なっていました。申告書等の提出、納税証明書の請求、制度や手続に関する一般的なご相談などについては、一つの窓口（管理運営部門）で済ませることができるようになりました。なお、税に関する一般的なご相談については、熊本国税局の電話相談センター（税務署）に電話された際に音声で案内します。で受け付けて、「1」を選択してください。が必要となる個別的な書類の確認などは事前にご予約いただいた上で税務署にお越しください。

延岡税務署 ☎09822321330

※自動音声案内

宮崎県漁業調整委員会委員

宮崎県漁業調整委員会委員の選挙権を有する人は、9月5日までに「選挙人名簿登録申請書」を選挙管理委員会に提出しなければなりません。選挙人名簿に

登録されていないと、選挙権はあっても投票できないこととなります。毎年、申請書の提出につきましては、門川漁協・庵川漁協を通してまいります。申請漏れのないようにご注意ください。①選挙権を有する人 ②宮崎県に於て漁業に従事者であること。③1年以上90日以上漁船を使用する漁業を営み、またはこれに従事すること。④平成元年12月6日までに生まれた人。

お問い合わせ先 門川町選挙管理委員会 ☎6311440

調査員がお宅にお伺いします

平成21年全国消費実態調査。今を知り明日をみつめる暮らしの統計。総務省統計局では、都道府県・市区町村を通じて、平成21年9月から11月までの3か月間「平成21年全国消費実態調査」を実施します。調査地域の世帯の確認のため、7月以降調査員が、宮ヶ原1、4丁目、庵川西1丁目、須賀崎4、5丁目にお住まいのすべてのお宅を訪問して、世帯主の氏名などをお尋ねしますので、ご多忙中恐れ入りますが、よろしくお願ひいたします。

（総務省統計局）

はかりを使用していらっしゃる皆様へ

計量法により取引・証明に使用するはかりは2年に1回定期検査を義務付けられています。今年度は下記の日程で検査が行われますので、使用している方は受検をお願いします。質問等がありましたら産業振興課もしくは宮崎県計量検定所までお問い合わせ

平成21年度経済産業省主催。8月は電気使用安全月間です。●あなたのお家はだいじょうぶ？日頃から電気安全を心がけましょう。●高圧で受電されている（ご家庭と異なる）、工場や事務所などで使用規模が大きい、お客さまは、施設内の事故は日頃からの自己チェックで防ぎましょう。●自然災害にそなえ、電気の安全に努め九州電力株式会社日向営業所

考えてみますか？電気的安全

平成21年度経済産業省主催。8月は電気使用安全月間です。●あなたのお家はだいじょうぶ？日頃から電気安全を心がけましょう。●高圧で受電されている（ご家庭と異なる）、工場や事務所などで使用規模が大きい、お客さまは、施設内の事故は日頃からの自己チェックで防ぎましょう。●自然災害にそなえ、電気の安全に努め九州電力株式会社日向営業所

商工会職員募集

商工会では、職員の採用試験が行われます。

- 一、受験資格・年齢 高卒以上で、平成二十二年四月一日現在満60歳未満の者
二、職種・採用数 経営・情報支援員（事務職員）四名
三、勤務地 北郷町商工会、門川町商工会、諸塚村商工会、北方町商工会
四、受験申し込み期限

平成二十一年八月七日必着
五、試験期日 一次試験 平成二十一年八月二十三日
二次試験 平成二十一年九月六日
六、採用予定日 平成二十一年十一月一日
七、申し込み・問い合わせ先 宮崎県商工会連合会 総務事業課 ☎09851242055

商工会等職員募集

商工会・商工会議所では、職員の採用試験が行われます。

- 一、受験資格・年齢 高卒以上で、平成二十二年四月一日現在満三十五歳以下の者。ただし、高校卒業者は五年以上の経営実務等の経験年数、短期大学又は高等専門学校卒業者は三年以上の経営実務等の経験年数が必須です。
二、職種・採用数 経営指導員等（事務職員）二名程度
三、勤務地 県内の商工会・商工会議所
四、受験申し込み期限 平成二十一年八月五日必着
五、試験期日 一次試験 平成二十一年八月二十三日
二次試験 平成二十一年九月十二日
六、採用予定日 平成二十二年四月一日
七、申し込み・問い合わせ先 宮崎県商工会議所連合会 ☎09851222161

男女共同参画地域リーダー育成講座受講生募集！ 県では、お住まいの地域で男女共同参画社会づくりを進めていただく「男女共同参画地域リーダー」を育成する講座を開催します。あなたのご応募をお待ちしています！

募集人数 男女合わせて20人程度
募集期間 平成21年7月6日（月）～平成21年8月21日（金）
募集対象地域 県内全市町村
県内全市町村 応募者多数の場合には、北諸県郡及び西諸県郡の町村を優先します。

講座の日程及び会場
第1回 平成21年10月31日（土）10時～16時 高城町ふれあいセンター
第2回 平成21年11月1日（日）10時～16時 高城町ふれあいセンター
第3回 平成21年11月14日（土）10時～16時 三股町中央公民館
※第1回（10月31日）に宿泊を希望される方は、観音池公園内バンガローに宿泊が可能です。

講師 たもつゆかり氏

応募資格 次の条件をすべて満たす方
1 平成21年4月1日現在、年齢満20歳以上で、宮崎県内にお住まいの方
2 男女共同参画社会づくりを進めるぞ！という意欲をお持ちの方
3 県や市町村において実施する男女共同参画を推進するための指導者を養成する講座を受講したことがない方
4 全3回の講座に参加できる方
参加費等 講座の参加費は無料です。

託児 託児を無料で承りますので、事前にお申し込みください。

ビジネスパソコン講習

受講料 無料
講習名 ビジネスパソコン講習
講習員 20名（定員をオーバーした場合は抽選）
対象者 県内在住の求職者で、おおむね60歳代前半層の高齢者
実施場所 （社）日向市シルバー人材センター
（日）日向市大字財光寺847-1

応募方法

門川町役場にある申込書に必要事項を記入の上、門川町役場総務企画課企画政策係に提出してください。
（郵送）FAXによる応募も可能です。
お問い合わせ先 宮崎県民政務部生活・協働・男女参画課 男女共同参画推進班
☎098512677040（直通）
☎098512062221
門川町役場総務企画課企画政策係
☎09821031140
FAX ☎09821631356

育児支援講習受講生募集！

講習名 育児支援リーダー会員養成研修
講習内容 「育児環境の変化と現状、こどもの成

職業訓練生受講生募集

職業訓練生（離転職者対象）募集
訓練期間 平成21年10月2日～平成22年3月30日
訓練科 テクニカルオペレーション科 18名
電気設備科 15名
福祉住環境サービスク 33名
ビジネスワーカー科（財務・税務会計コース）【3ヶ月】30名
募集期間 平成21年7月31日～8月31日
入所資格 原則として雇用保険受給資格者であること。

職業訓練生（離転職者対象）募集
訓練期間 平成21年10月2日～平成22年3月30日
訓練科 テクニカルオペレーション科 18名
電気設備科 15名
福祉住環境サービスク 33名
ビジネスワーカー科（財務・税務会計コース）【3ヶ月】30名
募集期間 平成21年7月31日～8月31日
入所資格 原則として雇用保険受給資格者であること。

長と発達理解 保育現場（認定こども園）での体験、起こりやすい事故・病気とそれの対応、障害児への正しい理解と接し方、ことばの療養と食生活、沐浴とおむつ交換など、育児支援に必要な知識やサービスを提供する心構えを習得していただきます。
※シルバー人材センター会員の方を中心とした方に、一般の方も応募できます。
（応募多数の場合は抽選となります）
実施場所 （社）日向市シルバー人材センター
講習期間 平成21年9月2、4、7、9、11日（5日間・20時間）
申込み先 門川町シルバー人材センター
（☎098216310950）
お問い合わせ先 （社）宮崎県シルバー人材センター連合会
☎09851313775
申込締切 平成21年8月17日（月）

お盆休み中のし尿の汲み取りについて
し尿の汲み取り
8/13(木) 8/14(金) 8/15(土) 8/16(日) 8/17(月)
通常 休み 休み 休み 通常
(お問い合わせ先)環境建設課 ☎63-1140(内線286)

休館日カレンダー

… 休館日

8月 お盆の間も
通常通り開館します

日	月	火	水	木	金	土
						1
2	3	4	5	6	7	8
9	10	11	12	13	14	15
16	17	18	19	20	21	22
23 30	24 31	25	26	27	28	29

9月 祝日の開館時間は
10時から5時までです

日	月	火	水	木	金	土
		1	2	3	4	5
6	7	8	9	10	11	12
13	14	15	16	17	18	19
20	21	22	23	24	25	26
27	28	29	30			

- 利用時間：(火～金曜日) 午前 10 時 ～ 午後 7 時
(土・日・祝) 午前 10 時 ～ 午後 5 時
- 休館日：毎週月曜日、毎月 1 日 (図書整理日)
年末年始、特別整理期間 (年 1 度)

夏休み期間中の図書館利用について

夏休み期間中は図書の貸出、AV視聴コーナー、インターネットコーナー、学習室の利用が大変多くなります。以下の点に注意して図書館を上手に活用しましょう。

● 図書の貸出

夏休みに読書感想文や自由研究をする方は、早めにテーマを決めて本を借ります。※借りた本は必ず期限内にご返却下さい。

● AV視聴&インターネットコーナー

多くの利用者で混みますので、一人1日1回のご利用です。

● 学習室

1階の席は本を閲覧される方が優先です。ご自分の資料等を持ち込んで自習をされる方(宿題・課題など)は、2階の学習室をご利用下さい。

学習室利用時間

火～金曜日 … 14:00 ～ 18:45
※夏休み期間中(7/18～8/31)は、連日、午前10時からご利用できます。
土・日曜日 … 10:00 ～ 16:45



● その他

館内での喫煙・飲食・携帯電話・ゴロ寝は禁止されています。みなさまに気持ちよくご利用いただくために、ご協力下さいますよう、お願い申し上げます。

新刊・話題の本(児童)

- ★クグノタカラバコ
いとう ひろし/作 偕成社
- ★ふしぎの森のヤーヤー
なみだのひみつ
内田 麟太郎/作 金の星社
- ★本所ななふしぎ
山本 孝/絵 偕成社
- ★じしゃくのふしぎ
トゥルー・ケリー/え 福音館書店
- ★漬けものの絵本2
きたむら えいそう/へん
農山漁村文化協会
- ★親子でつくろうわりばし工作
滝口 明治/著 実業之日本社
- ★きれいをつくるバレ工習慣
千田 裕子/著 新書館
- ★ぐさがさんとふいへさん
にしむら あつこ/え 福音館書店
- ★月夜のおおさわぎ
画工舎/制作 フレーベル館

本の奇贈のおねがい

門川町立図書館では11月14日に「図書館まつり」を計画しています。そこで今年も、毎年好評の「ブックリサイクル」を開催し、利用者みなさまに配布をしたいと思っています。
つきましては、ご家庭に不用品(読まなくなった絵本・一般書・文庫本等、比較的きれいなもの)がございましたら、図書館までお持ち下さると幸いです。
ご協力よろしくお願い申し上げます。

- ※募集期間
8月1日(土)～10月31日(土)
- ※書籍に限ります
漫画・雑誌・参考書等のご遠慮下さい
- ※図書館へ直接お持ち込み下さい
(着払い等での奇贈はできません)

図書館だより 第4号

平成21年8月1日発行



かどがわちょうりつとしょかん
門川町立図書館
TEL 0982-(68)-0001
FAX 0982-(68)-0024

蔵書点検のご報告

去る6月16日～24日に行われた蔵書点検期間中、利用者みなさまには大変ご不便をおかけしました。資料のバーコードを1点1点、機械で読み取り、紛失していないか、正しい場所にあるかどうか、点検いたしました。

・点検総数 81,559点
・本年度不明資料 52点

今年は、料など実用に関する資料が多数不明になっているのが特徴です。図書館は不明資料の発見に全力で努めて参ります。

… 新コーナーができました!! …

10代の若い人を対象に書かれた本を集めた「ヤングアダルトコーナー」、TVドラマ・映画などを小説化した本を集めた「ノベライズコーナー」を新たに設けました。読みやすく面白い内容が多いので、大人の方もぜひ、ご覧下さい。

8月・9月の図書館行事

おはなし会

- ★乳児・幼児向け★
(時間は10:30から)
8月12日(水)、26日(水)
9月9日(水)、23日(水)
- ★小学校低学年向け★
(時間は11:00から)
8月8日(土)
9月12日(土)

移動図書館

※西門川小・中の生徒が利用対象です
※お昼休み時間にかかっています

★巡回日程★

9月10日(木)、24日(木)

8月の移動図書館はおやすみです

※行事や祝日の関係により、日程は変更になる場合があります

★★★★夏休み★★★★
おやこシアター

日時:8月6日(木) 14:00～
場所:門川町立図書館2階 学習室

親子で楽しめるアニメなどの上映会で、ご家族お揃いでお越し下さい!



新刊・話題の本(一般)

- ★植物図鑑
有川 浩/著 角川書店
- ★寂しい写真
宇江佐 真理/著 小学館
- ★アダマースの饗宴
牧村 一人/著 文藝春秋
- ★道絶えずば、また
松井 今朝子/著 集英社
- ★宵山万華鏡
森見 登美彦/著 集英社
- ★学問
山田 詠美/著 新潮社
- ★ジバング島発見記
山本 兼一/著 集英社
- ★儒教と負け犬
酒井 順子/著 講談社
- ★九州の蘭学 越境と交流
W.ミヒエル・鳥井 裕美子/共著
思文閣出版
- ★パンの耳
もったいない!捨てないアイデア料理
ブティック社/編

図書館蔵書数

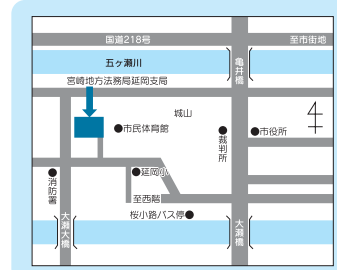
平成21年7月1日現在

一般図書資料	51,278冊
児童図書資料	25,245冊
雑誌(59誌)	5,926冊
視聴覚資料	1,669点
合計	84,118冊(点)

8月のカレンダー

(平成21年7月13日現在)

日	月	火	水	木	金	土
7/26	27	28	29	30	31	8/1
						親子で楽しむレクリエーション教室 (9:00~12:00 中央公民館)
2	3	4	5	6	7	8
		遊学塾 (9:00~12:00 中央公民館)		夏休み親子シアター (14:00~ 町立図書館)		西門川いきいき祭り (15:00~西門川総合活性化センター) 川をたのしく親しもう (8:45集合 森の学舎 ※要予約) おはなし会(11:00~町立図書館) 楽しい野菜づくり講座 (9:00~12:00 町内)
9	10	11	12	13	14	15
選書・読み聞かせ講座in門川町 (13:20~16:30 西門川活性化センター)	かどがわ温泉心の杜休館日	つどいの広場 (10:00~12:00 かがわ温泉心の杜チャイルドルーム) 行政相談日 (10:00~15:00 門川町総合福祉センター)	おはなし会 (10:30~ 町立図書館)	高齢者教室 (9:00~12:00 中央公民館)		
16	17	18	19	20	21	22
		遊学塾 (9:00~12:00 中央公民館)	後期乳児健診 【対象H20年11・12月生】 (13:30~14:00受付 総合福祉センター)	肺がん検診 (門川町役場) 郷土史講座 (13:30~15:30 中央公民館)	肺がん検診 (門川町役場)	楽しい野菜づくり講座 (9:00~12:00 町内) 夏休みふれあい映画祭 (13:30開場 14:00開演 門川町総合文化会館 入場無料)
23	24	25	26	27	28	29
郡民体育大会(諸塚村) 西門川小PTA球技大会 (西門川活性化センター) 門川みんなと朝市 (8:30~10:00 門川漁港)	計量器定期検査(10:00~16:30 役場2階会議室) 西門川小サマースクール (~25日 9:00~11:30 西門川活性化センター)	2才児歯科健診 【対象H19年2・3月生】 (13:15~14:00受付 総合福祉センター) おはなし会(10:30~ 町立図書館)	1才6ヶ月児健診 【対象H19年12月・H20年1月生】(13:15~14:00受付 総合福祉センター) おはなし会(10:30~ 町立図書館)	草川小 夏休み学習教室 (~28日 9:00~11:00 同校)	農業委員会定例会 総会(9:30~ 役場3階会議室)	第15回川あなとフェスティバル (10:00~ 龍川漁港内) 第24回かどがわ納涼花火大会 (20:00~ 龍川漁港南口) 古文書を讀む会(10:00~12:00 中央公民館)
30	31	9/1	2	3	4	5
西門川小PTA 奉仕作業 (西門川小中運動場)		町内小・中学校 始業式 門川小避難訓練				



宮崎地方方法務局 日向支局の廃止について

宮崎地方方法務局旧日向支局は平成21年3月23日から、延岡支局へ統合されました。

したがって、日向市及び東臼杵郡の不動産登記事務、戸籍事務、人権擁護事務、供託事務は延岡支局で取り扱っています。

なお、会社・法人の登記事務は宮崎地方方法務局登記部門で取り扱っていますが、登記事項証明書、印鑑証明書の交付については、延岡支局でも取り扱っています。

◎宮崎地方方法務局延岡支局
〒882-0803
延岡市大貫町1-29-15
(延岡合同庁舎)
☎0982-1331-2179

◎宮崎地方方法務局
〒880-8513
宮崎市別府町1-1
☎0985-2215124

8月の水道当番表

今月の水道担当業者は次のとおりです。

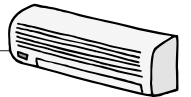
日	月	火	水	木	金	土
7月26日 富高	27日 富高	28日 富高	29日 富高	30日 富高	31日 富高	8月1日 富高
2日 小川	3日 小川	4日 小川	5日 小川	6日 小川	7日 小川	8日 小川
9日 サンクス	10日 小松	11日 南日本	12日 セイユウ	13日 小泉	14日 富高	15日 小川
16日 旭	17日 旭	18日 旭	19日 旭	20日 旭	21日 旭	22日 旭
23日 請閑	24日 請閑	25日 請閑	26日 請閑	27日 請閑	28日 請閑	29日 請閑
30日 サンクス	31日 サンクス	9月1日 サンクス	2日 サンクス	3日 サンクス	4日 サンクス	5日 サンクス

※水道当番店に連絡がとれないときは、役場までご連絡ください。

事業者	昼間	夜間
請閑水道設備工業	63-1286	63-3139
小川水道設備	63-2506	63-2506
小泉管工事工務店	63-1251	63-1251
富高工務店	63-4882	63-4882
旭エンタープライズ	63-2031	63-1344
サンクス設備機器	50-4333	63-0744
セイユウ設備	63-3086	63-3086
小松設備	63-7235	63-7235
南日本設備サービス	63-3622	63-3622
門川町役場水道課	63-7678	63-1140(代)

エアコン

室温は28℃、つける時間は短かめに。



カラダにも地球にも、優しい使い方を。

省エネ行動と省エネ効果

快適空調のコツ

- 冷房時の工夫
- ・ドア・窓の開閉は少なく。
 - ・レースのカーテンやすだれなどで日差しをカット。
 - ・外出時は、昼間でもカーテンを閉めると効果的。
 - ・扇風機を併用。風がカラダにあたると涼しく感じます。

室外機のまわりに物を置かない。

室外機は風通しの良い場所に設置しましょう。周囲はきちんと整理整頓を。

省エネレッスン

夏の冷房時の室温は28℃を目安に。

外気温度31℃の時、エアコン(2.2kW)の冷房設定温度を27℃から28℃にした場合(使用時間:9時間/日)

原油換算7.62L CO₂削減量13.7kg
年間で電気30.24kWhの省エネ
約670円の節約

冷房は必要なときだけつける。

冷房を1日1時間短縮した場合(設定温度:28℃)

原油換算4.73L CO₂削減量8.5kg
年間で電気18.78kWhの省エネ
約410円の節約

フィルターを月に1回か2回清掃

フィルターが目詰まりしているエアコン(2.2kW)とフィルターを清掃した場合の比較

原油換算8.05L CO₂削減量14.5kg
年間で電気31.95kWhの省エネ
約700円の節約

出典 財団法人/省エネルギーセンター



～やっちみろや健康づくり21～ 『健康づくりは食事から』

しっかり食事をしていますか。種“ツルツル”だけでは、健康体は維持できません。

もちろん脱水を予防するためには、水分も必要ですが、糖分やアルコールの入った水分の摂り過ぎは、食欲を減退させます。子どもも、大人も程ほどに。

(食材は全て1人分)

	赤 群	青 群	黄 群
①干しきびなごのフライパン焼き	きびなごの干物40g		
②にがうりとハムのマヨ和え	ボンレスハム20g	にがうり40g	マヨネーズ3g、しょう油
③ヒジキの和風のサラダ		ひじき4g、玉葱25g、サニーレタス20g	ドレッシング(醤油4g、豆粒味噌1g、しょう油2g、ごま油)
④トマトサラダ		トマト50g、ワカメ戻し10g	タレ(味噌4g、砂糖1g、酢3g、しょう油0.5g)
⑤味噌汁		かぼちゃ30g、エノキ20g、ネギ3g	じゃが芋30g、味噌10g、出し汁150cc
⑥果物 ⑦ごはん		キウイ50g、生パインナップル30g	ごはん100g

【作り方】

- ①きびなごの干物は直接網で焼くと意外と焦がすので苦手な方が多いようですが、フライパンでからいり状態で焼くと焦がさずにきれいに焼けますので、お試しください。
- ②にがうりを薄切りして熱湯にとおしてしっかり絞ると嵩も少なくなり食べやすい量になります。また、苦味も割と和らぎますので、苦味が苦手な方はこの方法をお勧めします。マヨネーズとしょう油をボウルに入れて混ぜて、ここににがうりと食べやすい大きさに切ったハムを混ぜ合わせてOK。
- ③ボウルにドレッシングの調味料を混ぜ合わせてドレッシングを作って置きます。玉葱は薄切り、ひじきは戻して水気をきって、ドレッシングで和え、レタスを敷いた器に盛る。
- ④ワカメは戻して食べやすい長さになり、トマトは乱切り、タレの調味料をすり鉢ですり合わせて、味噌タレを作り、器に盛ったトマトとワカメの上にかける。

食材の栄養価

先月も使いましたが、きびなごの干物は、栄養価から言うと“すぐれもの”です。まず、尾頭付きで丸ごと食べられるという条件が可能ではないでしょうか。人間の体の元になる蛋白質も40gで約20gもあり、鉄は体内での酸素の運搬に関わりますが、2.4mgもあります。また、成長に欠かせない、ビタミンDは、なんと9.6μgもとれます。カルシウムにおいては、560mgと高含有量です。乳製品の嫌いな方や乳糖不耐症の方は、丸ごと食べられるきびなごや煮干を食べることをお勧めします。特徴としてビタミンB1の含有量が少ないので、疲労物質の乳酸を溜め込まないためには、ビタミンB1の多い豚肉や大豆製品を加えた献立にするとよりバランスの取れた献立になります。大豆製品でも、納豆は納豆菌によりB2が増加しB1は少なくなります。夏ばて予防のためにも、バランスのよい食事に心がけましょう。

	赤 群	青 群	黄 群	1食の目安値	合計	1食の目安値
蛋白質 (g)	22.9	4.0	4.7	30.0	31.6	
ビタミンB1 (mg)	0.19	0.21	0.05	0.40	0.45	
ビタミンB2 (mg)	0.31	0.23	0.04	0.50	0.58	→
ナイアシン (mg)	6.7	3.0	0.8	6.0	10.4	→
ビタミンD (μg)	9.7	0.2	0	2.0	9.9	→
鉄 (mg)	2.5	4.2	0.8	4.0	7.5	→
ビタミンA (μg)	0	208	11	210	219	→
ビタミンC (mg)	10	111	11	40	132	→
カリウム (mg)	316	1098	206	1300	1621	→
カルシウム (mg)	562	144	18	300	723	→
リン (mg)	548	111	70	400	729	→
食物繊維 (g)	0	9.0	1.4	10.0	10.4	→
炭水化物 (g)	1	30	47	84	77	→
脂質 (g)	4	0	8	16	13	→
エネルギー (kcal)	133	115	291	600	539	→

お問い合わせ 町民課 健康づくり係

今月の納期

◎集合税

3期

納期内に納入しましょう!!

●町内人口

7月1日現在

男	女	計	世帯数
8,859 (8,851)	9,960 (9,954)	18,819 (18,805)	7,134 (7,115)

() 内は前月



広報 **かどがわ**

発行日/平成21年8月1日

発行編集/門川町役場 総務企画課

〒889-0696 宮崎県東臼杵郡門川町本町1-1

TEL(0982)63-1140(代) FAX(0982)63-1356

印刷/安井株式会社

「広報かどがわ」についてのご意見・ご要望は総務企画課までハガキかFAXでお送りください。