

# 広報



平成26年

# 8

2014.AUGUST

No.630

7月19日(土)～20日(日)第23回東九州小学生ソフトボール選手権大会が門川海浜総合公園にて開催。九州各県からチームが集まるなか、門川ホウトノソフトボール少年団が昨年に引き続き三連覇を達成しました!!おめでとうございます。

# かぜがわ



## ◎今月号の主な内容

- 門川町の行財政改革進捗状況について .....2～3
- 平成26年度 門川町職員採用試験のお知らせ .....6～7
- 野菜レシピコンテスト .....12

門川町公式ホームページ <http://www.town.kadogawa.lg.jp/>

門川町子育て応援サイト <http://www.town.kadogawa.lg.jp/kosodate/hdocs/> 携帯サイト



# 門川町の行財政改革進捗状況について

## ★経費削減額

削減額累計（平成17年度から9ヶ年間）：5億1,274万円  
 目標課題実施率（41項目中35項目実施）：85・4%

本町では、平成16年12月に「最小の経費で最大の効果を挙げる」ことを基本理念とした「門川町行財政改革構想」を策定しており、その中の具体的な改善検討事項を定めた「実施計画」において、「財政健全化の推進」、「効率的な行政運営と職員の能力育成」などの5つの柱を基に、町政の最重要課題として全庁を挙げて取り組んでおり



行財政改革審議会 平成26年7月7日開催

ます。

これまでの10年間の主な取り組みは、「日本一住みよい門川町」を実現するために、保育所などの民間委託、自治体クラウドシステムの共同利用開始、定員管理の適正化などの人件費削減、補助金等の見直しなど実施してまいりました。その結果、行政の執行体制をスリム化するとともに、町債残高の減少など財政構造改革の進展が図られたところであります。今後とも、厳しい財政状況と時代の要請に的確に 대응することのできる行政体制を確立するため、「行財政改革」

を緊急の課題と位置付けてまいります。そのため、今後10年間の将来にわたる具体的な取り組みを「第2次門川町行財政改革構想」として定め、「選択と集中」の時代認識に立ち、町政を「もっと前へ・さらに前進」と肝に銘じ、強い使命感とチャレンジ意識を持って、町民のみなさんとともに協働し、不断の改革に全力で挑戦してまいりますと考えますので、ご理解とご協力をお願いいたします。

- 【審議会での主なご意見】
- ①給与の適正化への取組状況について
  - ②公共施設の一元的な維持管理と指定管理者制度の状況について
  - ③新たな滞納整理体制導入の具体的な内容について
  - ④職員の定員管理と町民福祉の向上について

## 行財政改革のこれまでの主な取り組み状況

- ⑤審議会・協議会委員の幅広い選任について
- 以上のように行財政改革の取組状況について、建設的なご意見などをいただきました。今後の推進に役立たせていただきます。また、町民の皆さんのご意見などありましたら、事務局の企画財政課までお願いいたします。

### 平成17年度

- ・補助金の削減（効果額94万円）
  - ・共同調理場調理業務民間委託（効果額2,150万円）
  - ・公金等収納管理に関する改善策実施
  - ・職員定数の削減（185名→172名 13名減 7%減）
  - ・町立門川保育所の民間移譲（効果額2,070万円）
- 行財政改革効果額：計7,514万円

### 平成18年度

- ・慶弔制度の見直し（効果額61万円）
  - ・機構改革の実施（4月1日、13課2局46係を11課2局32係とした）
  - ・町長報酬の10%削減（効果額120万円）
- 行財政改革効果額：計6,705万円

### 平成19年度

- ・補助金の削減35件（効果額119万円）
  - ・繰上げ償還の実施（効果額221万円）
  - ・入札制度の改正（効果額2,586万円）
- 行財政改革効果額：計6,754万円

### 平成20年度

- ・職員の退職者等の不補充・新陳代謝（効果額4,557万円）
  - ・繰上げ償還の実施（効果額311万円）
  - ・入札制度の改正（効果額1,374万円）
- 行財政改革効果額：計6,413万円

### 平成21年度

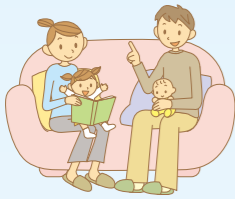
- ・行財政改革構想推進計画書を見直し（平成21年度から25年度までの5年間）
  - ・合併処理浄化槽啓発と推進（転換補助金10万円加算、事業所・アパート等へ補助対象拡大）
  - ・指定管理者制度による委託実施（総合福祉センター、文化会館等の施設、21年度から5ヶ年間）
- 行財政改革効果額：計4,337万円

### 平成22年度

- ・「第5次門川町長期総合計画」を策定（平成23年度から10年間）
  - ・「門川町補助金等交付規則」を制定し、補助金交付制度の見直しを実施（平成22年7月）
  - ・平城ふれあい多目的広場整備（松寿園跡地）（平成23年3月）
- 行財政改革効果額：計7,777万円

### 平成23年度

- ・中央保育所廃園、「子育て人づくりセンター」ひだまりハウス」開設（平成24年2月）



- ・自治体クラウド実証事業参加、システムの共同利用開始
  - ・集合税の単税化、コンビニ収納の実施（平成23年4月開始）
  - ・役場庁舎空調更新・省エネ対策（効果額101万円）
- 行財政改革効果額：計5,755万円



ひだまりハウスの利用者の皆さん



地域発信型映画「ウミズめし」凱旋上映会舞台あいさつ（平成25年7月28日）

### 平成25年度

- ・職員の退職者等の不補充・新陳代謝（効果額1,493万円）
  - ・東日本大震災に伴う職員給料減額支給措置（効果額456万円）
  - ・公用携帯電話の契約プラン見直し（効果額月額1万2千円×5カ月）
- 行財政改革効果額：計1,955万円



講義の様様（平成26年5月）



門川魅力発見塾開講（平成26年1月）

# 財政事情の公表



当初予算は、4月に町長選挙が執行されたことに伴い、必要最小限度の経費を計上した予算（骨格予算）であったため、肉付け編成した6月補正後の予算の概要をお知らせします。

近年、地方行政に対するニーズが複雑化・高度化していることに加え、南海トラフ巨大地震をはじめとする大規模な災害への備えなど、課題は山積しております。

そのような中、地方財政を取り巻く厳しい環境に対処するため、人件費などの義務的経費の圧縮や事業の優先順位や緊急度を考慮しながら、大規模災害に備えた防災対策の整備、東九州自動車道「延岡～宮崎」間の全面開通の効果を生かした門川南スマートインターチェンジや門川高校通線などの本町のインフラ整備、本町の基幹産業の継続的な発展のための農林漁業・商業の産業振興対策、子育て世帯を応援するための少子化・子育て支援対策、教育環境の充実のための学校教育・社会教育施設整備、門川町を積極的にPRするための地域活性化支援対策等を優先した予算編成といたしました。

こうした視点のもと、6月補正においては、前年度当初予算額を9.9%上回る69億9,200万円の一般会計予算（第1号補正予算後）となっております。

今後とも、行財政全般にわたる改革を積極的かつ計画的に進めながら、この愛する門川の町が、キラリと光る活気あふれる町となるよう、「町民一人ひとりが主役のまちづくり」を進め、効率的で質の高いサービスの提供に取り組んで参りたいと考えておりますので、ご理解とご協力をお願いいたします。

平成26年8月1日  
門川町長 安田 修

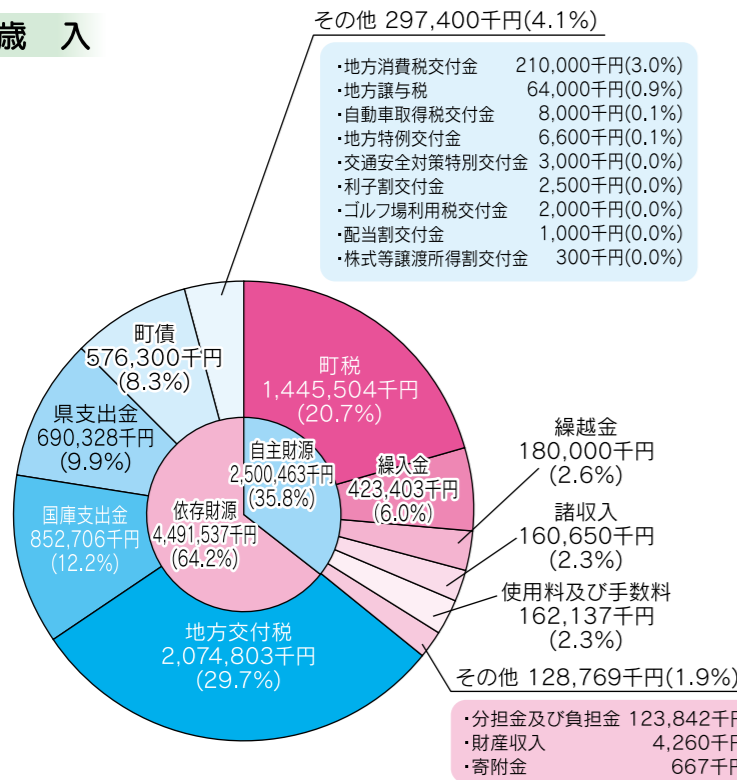
## 平成26年度6月補正後の予算(肉付後)

(単位:千円・%)

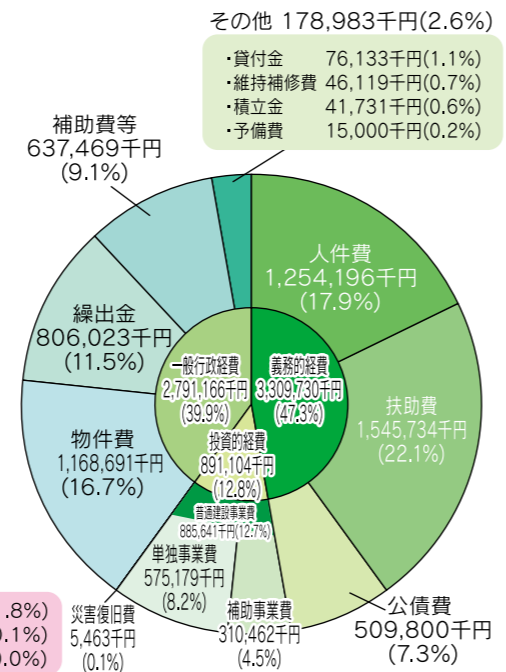
	平成26年度 6月補正後予算	平成25年度 当初予算	増減額	増減率
一般会計	6,992,000	6,360,000	632,000	9.9
特別会計				
国民健康保険事業	2,745,404	2,672,254	73,150	2.7
後期高齢者医療	397,041	387,626	9,415	2.4
介護保険事業	1,524,753	1,564,418	▲39,665	▲2.5
簡易水道事業	13,616	9,630	3,986	41.4
公営企業会計				
水道事業会計 (収支的・資本的収支)	466,176	454,678	11,498	2.5
総 額	12,138,990	11,448,606	690,384	6.0

## 一般会計 69億9,200万円 前年度比 6億3,200万円増(9.9%増)

### 歳入



### 歳出



## 主な事業

平成26年度に行う主な事業や新規事業を紹介します。

### 防災対策

- デジタル防災無線設置事業  
町内全域への防災行政無線の設置を2カ年継続事業として取り組みます。

### 福祉支援対策

- 子ども医療費助成事業  
医療費助成を小学校卒業時まで拡大します。10月から実施予定です。(詳しくは15ページをご覧ください。)
- 臨時福祉給付金・子育て世帯給付金事業  
住民税の非課税者及び児童手当受給者に対し、給付金を支給します。

### 社会資本整備

- 道路新設改良事業  
門川高校通線・松瀬～川水流線の早期完成を目指し、整備促進します。



昨年設置された高速バス停留所

### ●高速道対策事業

門川南インター線整備、高速バス停留所駐車場整備を実施します。

### ●公園事業

都市公園トイレの新設、改修、バリアフリー化等を実施し、利用促進、公園環境の整備を図ります。

### 農林漁業等生産基盤整備

- 家畜増殖対策肉用牛導入事業  
自家産雌子牛の保留や、優良雌子牛を保留・導入等に対して補助します。

### ●森林づくり事業

従前の造林への補助に加え、下刈に新規事業として補助します。

### ●漁船燃油高騰・漁船燃費向上対策事業

漁協使用燃油1リットルにつき1円の補助、また、上架代として、所有する漁船のトン数により定額を補助します。

### 商工振興事業

- 地場産業振興対策補助金  
産業祭・県庁前物産展に加え、新規に東九州自動車道PR観光物産展実施へ補助します。

### ●かどがわのまち発信事業

キャラクターグッズの作成、イベントへの活用など、かどっぴー・がわっぴーによる門川町のPR活動を実施します。



活躍中の門川町キャラクター かどっぴーとがわっぴー

### 教育施設整備

- 学校管理事業  
門川小学校グラウンドの排水・砂埃対策の整備工事や、西門川中学校体育館の照明のLED化・窓ガラスの飛散防止・柵等の転倒防止等の耐震対策整備事業を実施します。

### ●門川町学力向上推進懇話会事業

学力向上のため、地域ぐるみの懇話会を設置し、学力向上推進体制を構築します。

### その他生活環境関連整備

- まちづくりプレーヤー支援事業



まちづくりプレーヤーによるウォーキング大会

町民が主体となり取り組むまちづくり活動に補助します。

### ●住宅リフォーム・耐震改修補助事業

住宅のリフォーム工事・耐震改修工事に対する補助事業です。

## 町民一人当たりの予算額 36万9,380万円 (H26.4.1住民基本台帳人口 18,929人)

民生費	総務費	衛生費	教育費	公債費	土木費
子どもや高齢者、障がい者などの福祉の向上のために	行政の運営のために	保健衛生やごみ処理のために	学校、公民館などの設備や教育振興に	町債の元金や利子の返済のために	道路や公園整備など住みよい町づくりのために
15万1,510円	5万3,476円	3万2,601円	3万1,000円	2万6,932円	2万3,034円
消防費	農林水産業費	議会費	商工費	災害復旧費	その他
火災や台風などの消防防災活動のために	農林水産業の振興のために	議会の運営のために	商工業や観光の振興のために	災害被害にあった施設などの復旧のために	予備費など
2万5,206円	1万5,508円	5,109円	3,923円	289円	792円

# 平成26年度 門川町職員採用試験のお知らせ

平成26年度門川町職員採用試験については、次の実施要領(抜粋)により行います。実施要領と申込用紙は「総務課(役場本館2階)」に用意してあります。

## 平成26年度門川町職員採用試験実施要領(抜粋)

### 1 採用試験の種類、職種、採用予定人員及び職務の内容

試験は、次の職種ごとに行います。

種類	職種	採用予定人員	職務の内容
中級	保育士(Q)	若干名	町長部局等に勤務し、保育業務に従事します。
上級	一般事務(T)	若干名	町長部局等に勤務し、一般事務に従事します。

### 2 受験資格(学歴は問いません。)

#### (1) 年齢

種類	職種	受験資格
中級	保育士(Q)	昭和62年4月2日から平成7年4月1日までに生まれた者
上級	一般事務(T)	昭和62年4月2日から平成5年4月1日までに生まれた者

#### (2) 資格

保育士は、保育士の資格を有する者(平成26年度の試験において資格取得見込みの者を含む。)に限ります。(注)資格を必要とする試験については、資格が取得できない場合、採用になりません。

#### (3) 次のいずれか一つに該当する者は受験できません。

- (ア) 日本国籍を有しない者
- (イ) 成年被後見人又は被保佐人(準禁治産者を含む)
- (ウ) 禁こ以上の刑に処せられ、その執行を終わるまで又はその執行を受けることがなくなるまでの者
- (エ) 門川町職員として懲戒免職処分を受け、当該処分の日から2年を経過しない者
- (オ) 日本国憲法施行の日以後において、日本国憲法又はその下に成立した政府を暴力で破壊することを主張する政党その他の団体を結成し、又はこれに加入した者

### 3 試験の日時、場所及び合格発表

種類	試験の日時	試験場	合格発表
一次試験	9月21日(日) 7:30 受付開始 8:10 着席 8:30 試験開始 12:30 試験終了	宮崎県立門川高等学校 東臼杵郡門川町大字門川尾末 2680 番地	10月下旬までに、役場内の掲示場に掲示するほか合格者に通知します。
二次試験	11月上旬までに、 第一次試験合格者に対して行います。	門川町役場 東臼杵郡門川町本町1丁目1番地	11月下旬までに、役場内の掲示場に掲示するほか合格者に通知します。

※宮崎県立門川高等学校には、駐車場はありませんので公共交通機関を利用してください。  
※試験中に携帯電話を時計代わりに使用することはできません。(試験中は、電源を切りバッグ等にしまってください。)

### 4 試験の方法

中級試験については短期大学卒業程度、上級試験については大学卒業程度の試験を次のとおり実施します。

試験	試験科目	内容
一次試験	教養試験	公務員として必要な一般的な知識及び知能についての多枝選択式による筆記試験
	専門試験(保育士のみ)	種類に応じた専門的知識、技術その他の能力についての多枝選択式による筆記試験(出題分野は別表のとおり)
	作文試験(一般事務のみ)	表現力、課題に対する理解力その他の能力についての記述式による筆記試験
二次試験	人物試験	面接試験及び適性検査

### 別表 専門試験の出題分野

試験の種類	出題分野
保育士	社会福祉、児童家庭福祉(社会的養護を含む。)、保育の心理学、保育原理、保育内容、子どもの保健(精神保健を含む。)

### 5 受験手続

#### (1) 申込用紙請求先等

- ア 申込用紙の交付場所  
門川町役場総務課
- イ 郵便による申込用紙の請求方法  
請求先 〒889-0696

宮崎県東臼杵郡門川町本町1丁目1番地 門川町役場総務課職員係 宛  
封筒の表に「門川町職員採用試験受験申込書請求」と朱書きし、140円切手を貼った、宛先明記の返信用封筒(A4判が入る大きさ)を必ず同封し、門川町役場総務課に請求してください。なお、郵送に要する往復の日数を十分考慮してください。

#### (2) 申込時の注意事項

身体に障がいがある人で、特に何らかの措置を希望する人は、会場準備等の都合がありますので、受験申込の際に申し出てください。なお、その際には、障がいの程度を証明する書類(身体障害者手帳の写し等)を受験申込書に添付してください。

#### (3) 申込用紙の提出先

門川町役場総務課  
(〒889-0696 宮崎県東臼杵郡門川町本町1丁目1番地)  
申込手続 所定の申込用紙に必要事項(申込用紙の「郵便はがき」欄に受験者の氏名及び住所を忘れずに書いてください。)を記入し、最近6か月以内に撮影した写真と52円切手を所定のところに貼って提出してください。写真の貼っていないもの、職種の記入のないものは、受け付けられない場合がありますので注意してください。

※ 郵送する場合は必ず郵便局の窓口で簡易書留郵便にして、その際郵便局窓口で交付される「書留郵便物受領証」は、受験票が到着するまで保管しておいてください。なお、封筒の表には、「〇〇受験」(例:初級・一般事務)と朱書きしてください。

#### (4) 受付期間

7月22日(火)~8月8日(金)  
8時30分~17時15分(土曜日及び日曜日を除く。)  
郵送の場合は8月8日(金)までの消印のあるものに限って受け付けます。

#### (5) 受験票の交付

申込書を受理した場合は、受験票を郵送します。8月29日(金)を過ぎても受験票が到着しない場合は、門川町役場総務課職員係(TEL 0982-63-1140 内線240)に連絡してください。

### 6 合格から採用まで

最終合格者は職種ごとに決定され、それぞれの採用候補者名簿に登録され、そのうちから任命権者によって採用が決定されます。  
この名簿からの採用は原則として平成27年4月1日以降ですが、場合によっては、それ以前に採用されることがあります。  
なお、合格者は採用予定者より多く決定されますので、試験に合格しても採用されない場合があります。

### 7 試験関係情報の提供(緊急連絡)について

災害等による試験日程の変更やその他の緊急連絡を門川町ホームページ及び宮崎県町村会ホームページに掲載することがあります。それぞれのアドレスは次のとおりです。

- (1) 門川町ホームページアドレス <http://www.town.kadogawa.lg.jp/>
- (2) 宮崎県町村会ホームページアドレス <http://www.myzck.gr.jp/>

### 8 問い合わせ先

門川町役場総務課職員係  
郵便番号 〒889-0696 / 住所 宮崎県東臼杵郡門川町本町1丁目1番地  
電話番号 0982-63-1140 (内線240)  
※ 郵便での問い合わせは、92円切手を貼った宛先明記の返信用封筒を同封してください。

# 地区健康講座のお知らせ ～脳・心・腎を守るために～

町民課 健康づくり係

講演日	内容	講師
9月2日(火) 西栄町公民館 午後7時～8時	血圧が高いとどうなるの？ ～脳・心・腎への影響～	柴尾医院 院長 柴尾 正剛先生
9月4日(木) 庵川西公民館 午後7時～8時	LDLコレステロール値が高いと どうなるの？ ～脳・心・血管への影響～	森迫胃腸科内科 院長 森迫 和仁先生
9月26日(金) 東栄町公民館 午後7時～8時	内臓脂肪が多いと どうなるの？ 内臓脂肪は 体の中で 最大の分泌組織 ～脳・心・腎への影響～	松岡内科医院 院長 松岡 敬子先生
9月30日(火) 南ヶ丘公民館 午後7時～8時	血糖値が高いと どうなるの？ ～脳・心・腎への影響～	なでしこ内科 院長 石渡 正子先生

対象： 門川町民、区民、特定健診で異常があった方  
場所： 西栄町・庵川西・南ヶ丘・東栄町公民館  
参加料： 無 料

やっちみろや健康づくりプラン21では  
生活習慣病の重症化予防に取り組んでいます。

国保さわやか健診を受けてBMI、血糖、血圧、LDLコレステロールの値が高かった方へ個人通知をしますので、ぜひ参加ください。

体は、正直に自分の食生活を血液に反映し、脳卒中や虚血性心疾患は、メカニズム通り進んでいきます。体脂肪は皮下脂肪と内臓脂肪に分かれますが、この腸間膜にたくわえられた脂肪を内臓脂肪と呼んでいます。

腸間膜に過剰にたまった中性脂肪の分解産物が肝臓に直接流れ込むため、高脂血症や糖尿病を起こしやすく、動脈硬化を進行させます。さらに、脂肪細胞から活発に分泌される悪玉物質が増加します。その結果、直接効果として、動脈硬化を大きく促進させる重要な原因になります。



内臓脂肪型(リンゴ型)肥満



皮下脂肪型(洋ナシ型)肥満

## 国保さわやか健診でチェックしていきましょう

生活習慣病は、自覚症状があらわれたときには進行しています。

### 全身に現れる

### 糖尿病の合併症

#### 目

ものが見えづらくなる。失明の原因に。

#### 歯

唾液の中にも糖分が増えて、歯周病になりやすい環境に。

#### 膵臓

インスリンをつくらせている細胞も糖が多いことでインスリン工場がやられる。

#### 腎臓

腎の毛細血管が糖で傷つけられ、体の老廃物を尿として排出できなくなっていく。

#### 皮膚

細菌感染やウイルスに抵抗できないため、感染症になりやすい。

#### 足

こむらがり、しびれ、石の上を歩いているような変な感覚。

#### 脳

血管が詰まったり、破れたりして脳卒中に。糖毒性で認知症が発生しやすくなる。

#### 心臓

血管が傷ついて、狭心症や心筋梗塞になりやすい。

#### 味覚

血糖が高いと抹消の神経に栄養を送る血管もやられていき、味がわからなくなる。

#### 手

高血糖で神経がやられると、しびれを感じたり、触った感じがおかしかったり、何の感覚もなくなり、やけどやケガをしやすくなる。

#### 自律神経

逆流性食道炎、下痢、便秘、立ちくらみ、ほてり、冷え。神経が糖でやられていくために、全身に症状が現れるようになる。

医療機関での国保さわやか健診は9月まで実施(町民課 健康づくり係)

出典:講談社 体の地図帳

# 健診申し込み受付中

## ①《健康診査》

◎対象者：生活保護を受給されている40歳以上の方

メタボリックシンドローム(内臓脂肪症候群)早期発見のための健診です。  
健診希望の方は、医療機関に「生活保護受給証明書」を持参し御受診ください。  
★役場への健診申込の必要はありません。

《健診期間》H26年9月30日まで

☆ただし、医療機関で病気治療中の方で下記診査内容と同等の検査を年1回以上受けている方は対象外となります。  
☆対象となるか判断できない場合は、お電話ください。

《健診場所》下記医療機関

《診査内容》身体計測・腹囲測定・検尿・問診・血液検査・診察

※血液検査とは・・・血糖関係、中性脂肪、肝機能(GOT、GPT)

LDL・HDLコレステロール、クレアチニン・尿酸

《料 金》無料 ☆生活保護受給証明書が必要です。

## ②《肝炎ウイルス検診》

※電話で申し込み、郵送されてきた受診票で受ける健診です。

◎対象者：①40歳以上の方でいまままでに、肝炎ウイルス健診を受けたことがない方

健診希望の方は、必ず門川町役場にお申し込みください。受診票を郵送します。

《健診期間》H26年9月30日まで

☆特定健診受診をうける方は同時にできます。希望される方は、特定健診を受ける前に、必ずお申し込みください。

《健診場所》下記医療機関

《診査内容》・B型肝炎ウイルス抗原検査及びC型肝炎ウイルス抗体検査(血液検査)

《料 金》・特定健診と同時に受ける場合 1,000円

・肝炎ウイルス検診のみ受ける場合 1,500円

実施医療機関	実施曜日	受付時間	予 約
日向病院 ☎63-1321	火・水・木・金	★日向病院の健診係に電話予約(予約受付時間 8:30~16:00)	
田中病院 ☎63-2211	月~金	8:30~12:00	不要
		15:00~17:00	
	土	8:30~12:00	
白石病院 ☎63-1365	月~金	14:00~16:00	不要
柴尾医院 ☎50-4332	月~金	9:00~11:00	不要
長田整形外科 ☎63-0507	月・火・水・金	14:00~17:00	不要
森迫胃腸科・内科 ☎63-2048	月・火・木・金	8:00~11:30	不要 ※月2回土曜休診
		14:30~16:30	
	水・土	8:00~11:15	

《申し込み・お問い合わせ先》門川町役場 町民課 健康づくり係 ☎63-1140(内線223)

# H26年がん検診申し込みまだ間に合います!

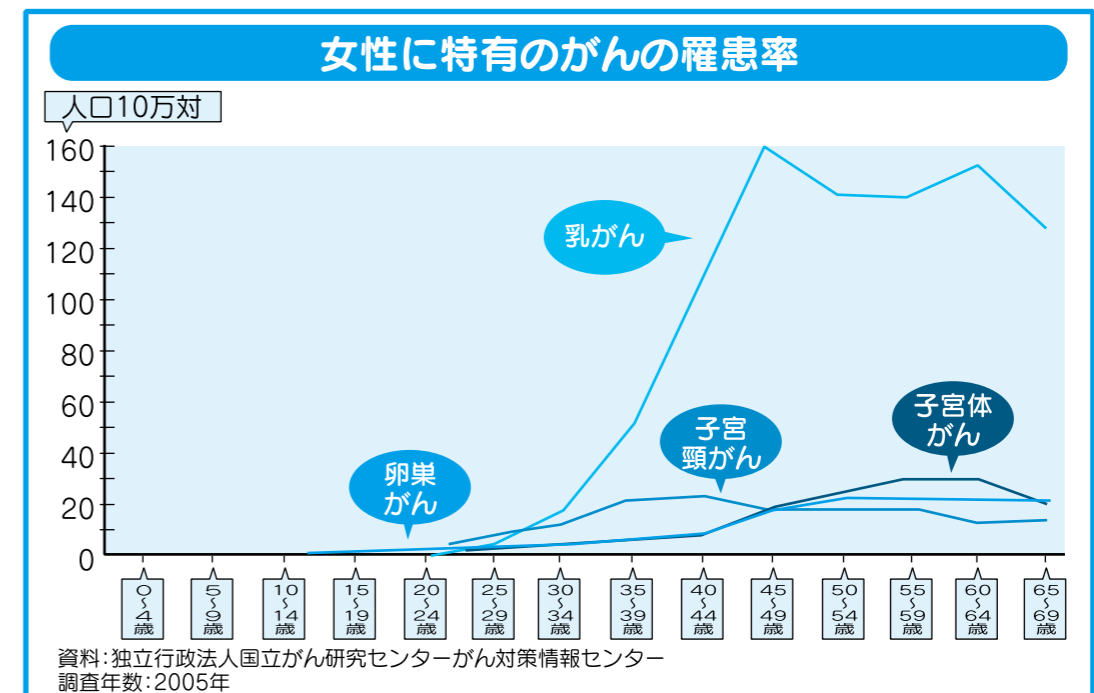
2人に1人はがんになる時代・・・でも自覚症状のない今、がんを見つければ助かります

※宮崎県の子宮がんの死亡率は全国1位です。(厚生労働省 H24年 人口動態統計より)

胃がん、乳がん、子宮がんは早期発見できればほとんどが治癒します。

検診名	実施期間	検診会場	検診料金
乳がん検診	8月30日(土)~8月31日(日)	役場南別館	(70歳未満)2,500円
	11月8日(土)~9日(日)		(70歳以上)1,000円
胃がん検診	10月2日(木)	加草公民館	(40歳以上)1,300円 (70歳以上)500円
	10月3日(金)	門川漁協	
	10月6日(月)	役場南別館	
肺がん検診 (ヘリカルCT)	8月9日(土)~8月11日(月)	役場南別館	(40~65歳未満)2,400円
	11月14日(金)~15日(土)		(70歳以上)5,000円
子宮がん検診	11月5日(水)~6日(木)	検診車で各地区を巡回	(20歳以上)1,100円
	11月7日(金)20日(木)	役場南別館	(70歳以上)400円

※肺がん検診(ヘリカルCT)は、定員までいずれの日程もあとわずかですのでお早目のお申し込みをお願いいたします。



※乳がんや子宮がんは、自覚症状がないことが多いので早期発見早期治療が重要です。

※早期に発見すれば高い確率で治癒します。

※乳がんは、日本女性の20人に1人がかかる病気です。



【お申込み・お問い合わせ先】門川町役場 町民課 健康づくり係 電話:63-1140



## 新刊・話題の本

- 【一般書】★遺譜 浅見光彦最後の事件(上・下)  
内田 康夫/著 KADOKAWA
- ★闇に香る嘘  
下村 敦史/著 講談社
- ★マダム・キュリーと朝食を  
小林 エリカ/著 集英社
- 【児童書】★ペニーさんのサーカス  
マリー・ホール・エッツ/作・絵 徳間書店
- ★おしゃれさんの茶道はじめて物語2 りゅうぐう編  
永井 郁子/作・絵 淡交社
- ★勇者ライと3つの扉 I金の扉  
エミリー・ロッダ/著 KADOKAWA

## おはなし会

- ★乳児・幼児向け★  
(時間は10:30から)8月13日(水)・27日(水)
- ★どなたでも★  
(時間は11:00から)8月9日(土)



- 利用時間  
(火～金曜日)午前10時～午後7時  
(土・日・祝) 午前10時～午後5時
- 休館日  
毎月1日(図書整理日)、毎週月曜日、年末年始、  
特別整理期間(年1度)

## 本の寄贈について

図書館では10月18日(土)に図書館まつりを予定しています。そこで本年も、大好評のブックリサイクルを開催し、利用者の皆さまに本の配布を行いたいと思います。

ご家庭に不用品(絵本・単行本・文庫本等で比較的きれいなもの)がございましたら、図書館へお持ちくださると幸いです。

ご協力よろしくお願いたします。

- ※募集期間:8月2日(土)～10月11日(土)  
※漫画・雑誌・百科辞典・参考書類はご遠慮ください。  
※図書館へ直接持ち込んでください。  
着払い等での寄贈はできません。

～寄贈される前に～

- ・私物(しおり・ハガキ等)が挟まっていないかご確認ください。
- ・本に付着しているホコリ等は、できるだけ取り除いてください。

## 夏休み子どもシアター

日時:8月9日(土)14:00～15:00  
場所:門川町立図書館 2階学習室  
子ども向けの映画を上映します

今年も戦後の細島港での爆弾処理中の事故にまつわる資料を展示します。8月2日(土)～8月17日(日)

## ねんきん

### ご存知ですか? 付加年金

- 国民年金1号被保険者ならば任意加入被保険者は、定額保険料(月額15,250円)に付加保険料をプラスして納めることで、老齢基礎年金を受け取る際に付加年金が上乗せされた額を受け取ることができます。付加保険料の納付は申し出た月分からとなります。
- 納めることができる方**
- 国民年金第1号被保険者
  - 任意加入被保険者(65歳以上の方を除く)
  - ※国民年金基金に加入中の方や免除の該当者、第3号被保険者は付加保険料を納められません。
- 付加保険料の月額 400円
- 付加年金額(年間受け取り額) 200円×付加保険料納付月数
- 定額のため、物価スライド(増額・減額)はありません。
- 【お申込み・お問い合わせ先】  
門川町役場 町民課医療年金係  
0982-163-1140  
延岡年金事務所  
0982-21-5424

## 今月の移動年金相談

日時:8月28日(木)午前10時から午後3時まで  
場所:日向市中央公民館 ※要予約※  
ご予約は、延岡年金事務所(☎0982-21-5424)まで



# Aあっという間にKかんたんBびっくり 野菜レシピコンテスト

レシピ募集

意識してとらないと不足しがちな野菜。  
そんな野菜を手軽にたくさん、  
そして、おいしく食べられる  
びっくりレシピを募集します!!

町内で作られた  
野菜を使おう♪



応募  
締切

平成26年  
9月30日(火)

<消印有効>

最優秀賞  
豪華賞品  
<1点>プレゼント!!

優秀賞  
門川の  
うまいもん  
<2点>プレゼント!!

応募者全員に  
参加賞を  
プレゼント!!



### □応募資格

- 門川町に在住、在勤、在学している方
- 個人、親子、団体、グループでの応募も可

### □募集規定

- 野菜をメインとしたおかず、惣菜であること
- 町内産の野菜を1種類以上使用していること
- AKBの条件に即していること  
(AKB:あっという間に、かんたん、びっくりレシピ)

### □応募方法

- 応募用紙(それ以外の様式でも可)に料理名、材料、分量、作り方を記入し、1人分の料理を盛り付けた写真(イラストでも可)を添付したものを持参または郵送ください。

### □選考方法

- 1次審査:審査員による試食審査  
※1次審査通過者は文書で連絡いたします
- 2次審査:11月1日(土)クリエイティブセンター「いきいきまちフェスティバルin門川」の会場で一般投票による試食審査を実施予定です。

### □その他

- 応募作品の著作権は門川町に帰属するものとし、門川町が発行する印刷物、ホームページ等で使用することがありますので予めご了承ください。
- 個人情報につきましては、当コンテスト以外の目的では使用しません。

□応募・お問い合わせ先  
〒889-0696 宮崎県東臼杵郡門川町本町1-1  
門川町役場 町民課 健康づくり係 TEL:0982-63-1140 (平日8:30～17:15)

## 乳幼児医療費制度の対象年齢拡大に伴い、10月1日から小学生の医療費も助成対象となります!!

10月1日より乳幼児医療費制度の対象年齢が拡大され、子ども医療費制度に変わります。  
子ども医療費制度利用につきましては、7月下旬に発送しております申請書と、対象となる子ども全員の保険証を門川町役場福祉課に提出し、町が発行する資格者証が必要です。

### (制度の変更内容)

乳幼児医療費制度 0歳～小学校入学前の乳幼児(6歳到達後の最初の3月31日まで)  
子ども医療費制度 0歳～小学校卒業前の子ども(12歳到達後の最初の3月31日まで)

### (子ども医療費制度概要)

制度概要 0歳～12歳までの子どもの、入院・歯科・外来・調剤の医療費助成  
(受診先医療機関の窓口で、資格者証の提示が必要です。)  
0歳 自己負担なし  
1歳～12歳 医療機関診療科目ごとに1月350円の自己負担  
※調剤については、全年齢を通して自己負担はありません。

### (申請(資格者証の交付)について)

- 申請期間 平成26年8月1日(金)～平成26年8月29日(金) [土日祝祭日は除く]  
受付時間 9:00～12:00・13:00～17:00
- 提出書類 ・門川町子ども医療費受給資格登録・資格証交付申請書  
・対象となる子ども全員の保険証(コピー可)
- 提出先 門川町役場 福祉課 子育て支援係
- 資格者証 9月中旬に各家庭へ郵送します。(ピンク色の資格者証になります。)
- その他 乳幼児医療費の資格者証をお持ちの方も申請が必要です。  
ひとり親家庭医療費又は重度心身障害者医療費の資格をお持ちの方も、子ども医療費制度が優先されますので切替えが必要です。同じく申請をお願いします。

(お問い合わせ先)門川町役場 福祉課 子育て支援係 ☎0982-63-1140(内線2231)

## ひとり親家庭医療費受給資格証更新手続きのお知らせ

ひとり親家庭医療費受給資格証の更新を次の要領で行いますので、早めに手続きをお済ませください。  
<必要なもの> ・印鑑 ・受給資格証(平成26年7月31日までの分)  
・健康保険証(ひとり親家庭の父または母と対象児童全員のもの)  
<場所> 門川町役場福祉課 子育て支援係  
<期間> 7月22日(火)～8月29日(金)

### ご存知ですか? ひとり親家庭医療費助成制度

- <対象者>  
20歳未満の児童を養育しているひとり親家庭の父または母、及びその者に扶養されている18歳までの児童。または、父母のない児童。助成を受けるには、まず、役場福祉課で資格証交付申請を行ってください。所得額によっては手当が支給されない場合もあります。
- <助成内容>  
資格証の交付を受けたひとり親家庭の父または母と子について、それぞれの1ヶ月の医療費(保険適用範囲内)から自己負担月額1,000円を差引いた額を助成します。  
各医療機関で発行された領収書等を添付し、役場福祉課で申請してください。
- <助成を受けられる期間>  
・ひとり親家庭の父または母: 養育する児童が20歳に達する月まで  
ただし、児童が20歳に達する前に婚姻した場合はその月まで  
・児童: 18歳に達する年度が終了するまで  
(お問い合わせ先) 門川町福祉課子育て支援係 電話63-1140(内線231)

## 8月は児童扶養手当現況届の提出月です

8月1日(金)から「児童扶養手当現況届」の受付が始まります。  
現況届は、受給者の前年所得の状況と8月1日現在の児童の養育の状況を確認し、引き続き手当を受けることができるかどうかを確認するための手続きです。この手続きを完了されない場合は8月以降の手当の支給が停止されます。  
現在、所得が限度額を超えているため、手当の支給を受けていない受給資格者も提出が必要です。  
現況届が提出されず2年を経過すると時効となり、受給資格を失いますのでご注意ください。提出書類等詳しいことは文書にて通知しますので、早めに手続きをお済ませください。

◆提出期間 8月1日(金)～8月29日(金)

### ご存知ですか? 児童扶養手当

#### 児童扶養手当とは?

父または母と生計を同じくしていない児童(18歳の年度末まで)を監護・養育している人に手当を支給し、児童の福祉の増進を図るものです。

#### 支給要件は?

次のいずれかに該当する児童の父または母が、児童を監護するとき、もしくは父または母が監護しない場合においてそれ以外の人が当該児童を養育するとき。なお、父が請求する場合は児童を監護することに加え、生計同一であることが条件となります。

- ①父母が離婚(事実婚・内縁関係の解消を含みます)
- ②父または母が死亡
- ③父または母が障害の状態にある
- ④父または母が生死不明
- ⑤父または母が1年以上遺棄している
- ⑥父または母が1年以上拘禁されている
- ⑦母が婚姻によらないで懐胎した児童(未婚の子)

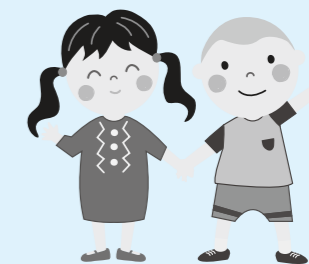
ただし、請求者及び児童が公的年金を受けていないこと、並びに児童が公的年金の加算対象でないこと、また父または母以外の人が養育している場合は当該児童と同居していることが条件です。

#### 手当の支給額は?

児童扶養手当の支給額は前年の所得によって異なります。所得額によっては手当が支給されない場合もあります。

児童1人の場合	
全部支給	41,020円(月額)
一部支給	41,010円～9,680円(月額)
児童2人以上の加算額	
2人目	5,000円(月額)
3人目以降1人につき	3,000円(月額)

(お問い合わせ先)  
門川町福祉課子育て支援係 電話63-1140(内線231)  
または、宮崎県子ども政策課 電話0985-26-7056





## 「火点は前方の標的!」門川町消防操法大会が開催されました

平成26年度門川町消防操法大会が6月29日(日)に開催され、町内14ヶ部が日頃の訓練の成果を披露しました。上位3隊の成績は下記のとおりです。

《ポンプ車の部》

- 優勝 本部第1分隊
- 2位 本部第2分隊
- 3位 13部



ポンプ車の部優勝 本部第1分隊



《積載車の部》

- 優勝 4部第1分隊
- 2位 5部第1分隊
- 3位 5部第2分隊



積載車の部優勝 4部第1分隊

「ポンプ車の部」優勝の隊および「積載車の部」上位3位までの隊は7月26日(土)の日向支部消防操法大会に門川町代表として出場しました。この大会で本部が2位に入賞し、8月23日(土)に宮崎市で開催される県大会への出場権を獲得しました。

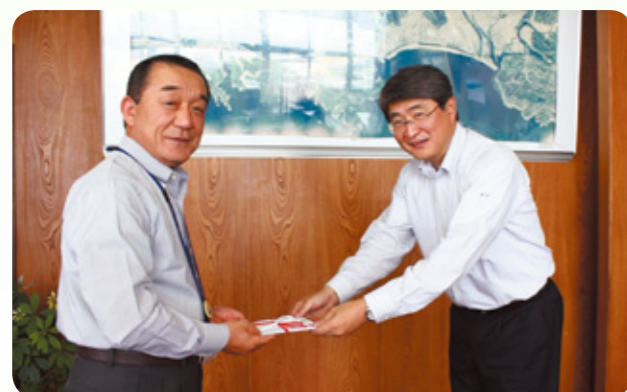
## 水道週間の奉仕作業



6月1日(日)から7日(土)まで水道週間が実施されました。水道週間は、水道行政の現状や課題、また今後の水道事業の取組について協力を得るために設けられています。

この水道週間に伴い門川町の管工事協同組合では町内各小中学校並びに公共施設の水道設備の点検及び軽微な修理は無料で行っていただきました。

このように、日々本町の水道行政に尽力されている管工事協同組合ではありますが、何か水道のことでお困りのことがありましたら、気軽に相談していただくと迅速に対応していただけます。



## 寄付金報告

7月18日(金)株式会社ケーブルメディアワイワイ様より、門川町の活性化のために寄付金をいただきました。ご支援に心より感謝申し上げます。お預かりしました寄付金につきましては、門川町花火大会運営に役立つよう門川町観光協会において、有効に活用してまいりたいと存じます。

## 第1回「やっちみろや健康づくり推進員の会」が開催されました

6月19日に、各地区から推薦された「やっちみろや健康づくり推進員」(男性女性各1名)の会議が開催され、日向保健所長の講話、重点3分野説明、グループ討議を行いました。

新しく策定された第2次「やっちみろや健康づくりプラン21」に基づき、平成30年度までの5年間、地区のやっちみろや健康づくり推進員と連携をとりながら健康づくり活動の推進をおこなってまいります。

「プラン21」の基本目標:『めざせ!!町民みんなの健康力アップ』

## 重点3分野の目標 ~目指す健康な姿~

食

野菜をおいしく食べていつまでも若々しく健康に。

運動・休養

自分に合った運動(身体活動)を楽しく続け、質の良い休養がとれる。

健診

自分で予防できる疾患の発症や重症化を防ぎ健康寿命を延ばすことができる。

グループ討議の様子 テーマ:「大腸がん検診受診率を向上させるには」



毎年、40歳~79歳全員に届く「大腸がん検診セット」で50%の人が受けると死亡率が下がる。(現在、受診率16.7%)

### ○何で受けんちゃろね?

見ない、来ない人は、地区の行事にも講演会にも来ない。症状がないと受けない。面倒くさい。元気な人は、自分は病気にかからないと思っている、そんな人は何をしても反応がない。もし病気が見つかったらと不安、怖い。

### ○どうすれば、大腸がん検診を受けるようになるでしょうか?

- ・土曜の受けやすい日を増やす。・身近な人へ口コミで勧める。・PR、広報の徹底
- ・隅々を回っての説明会・検診料を無料にする・目を引くチラシの作製
- ・区長放送が一番・ちょっとした強制が必要では

統計調査員募集のお知らせ

門川町では、統計調査に従事していただける方を募集しています。

【調査員とは】

国が実施する統計調査（国勢調査、工業統計調査、経済センサス調査など）について、以下の仕事を第一線で行っていただきます。

- ① 調査員事務説明会への出席・調査用品の受取
② 調査地区の巡回、調査対象の把握
③ 調査対象名簿の作成
④ 調査対象を訪問し、調査の説明・依頼・調査票を配布及び回収
⑤ 回収した調査票の整理
⑥ 門川町役場へ調査票を提出 他

一調査あたりの任命期間は、2ヶ月程度で、実施される統計調査ごとに、役場からの依頼に応じ従事していただきます。

【調査員の身分・災害補償】

調査員任命期間中は、非常勤の地方（国家）公務員となります。そのため、調査活動中（任命期間中）に災害（交通事故など）に遭った場合には、法令等の規定に基づいて、公務災害補償が適用されます。

【応募の資格要件】

- ① 次のすべてを満たす方が対象です。
② 20歳以上の健康な方

- ② 責任を持って調査事務を遂行できる方
③ 調査上知り得た事項を他に漏らさない方
④ 税務、警察及び選挙に直接関係の無い方
⑤ 暴力団員でない方及び暴力団員若しくは暴力団と密接な関係を有していない方

【報酬】

調査終了後に、受け持ちの件数等に応じて、統計調査ごとに定められた報酬を支払います。（2万円～5万円程度）

【今後の予定と予定人数】

農林業センサス（基準日：平成27年2月1日）：約35名
国勢調査（基準日：平成27年10月1日）：約100名

【お問い合わせ先】

従事を希望する方は、左記へお問い合わせください。
門川町役場 企画財政課 企画政策係
☎63-1140（内線251）

パソコン講座受講生募集!!

【内容】

実生活に役立つワードの使い方について学びます。お誕生日カード、簡単な連絡網やオリジナルの名刺などの作成方法について勉強します。



日程（2日間）

8月25日（月）・28日（木）
時間（2時間）
午前9時30分～午前11時30分
【各講座共通】
定員20名
（定員になり次第、受付終了）

● 受講資格

原則として門川町内に在住している成人男女

● 会場

門川町立図書館 2階情報研修室

● 費用

テキスト代1,296円

● 申込方法

お電話にてお申し込みください。

● 申込・お問い合わせ先

門川町役場 社会教育課
☎63-1140（内線266）

「いろいろの困りごとを相談ください。」
自立相談支援事業について

宮崎県では生活困窮者自立支援制度に基づく相談事業を行っています。

各福祉事務所・福祉こどもセンターの相談支援員が、皆さんの生活上の困りごとの問題解決に向けて、関係機関と一緒に考えながら解決策を探します。

相談を希望される方は、次頁の福祉事務所等へ電話されるか、直接、窓口をお訪ねください。
相談受付時間は、月曜日から金曜日の午前9時から午後4時までとなっております。

不法投棄は重大な犯罪です

山間部の道路沿いや空き地などに、冷蔵庫やテレビなどの家電製品、家庭からのごみなどが捨てられていることがあります。

「何人も、みだりに捨ててはならない。」と法律で定められています。これに違反して、廃棄物を捨てることを不法投棄といいます。それには、自分の土地に廃棄物を埋め込むことなども含まれます。

「ごみの分別が面倒だ」「処理費用を払いたくない」「少しぐらいなら」などの無責任で勝手な気持ちで捨てるケースが多いようです。

不法投棄は、美しい自然や景観を損なうだけではなく、いやな臭いや有害物質による地下水の汚染など、私たちの健康や生活に悪影響を及ぼします。

また、捨てるのは簡単ですが、ごみを撤去して元の状態に戻すには多大な費用がかかります。

そのため、私たちの町では、警察署や保健所と監視パトロールを強化し、不法投棄の未然防止に努めています。

さらに、不法投棄は、非常に厳しい罰則の対象になります。

- ・ 5年以下の懲役若しくは1000万円以下の罰金又はこの併科
・ 法人の従業員等が行った場合、法人に対して最高3億円の罰金



宮崎県キャンペーンキャラクター カンムリウミスズメ



「ゴミの野外焼却の原則禁止 燃やす煙や臭いで、近所に迷惑をかけていませんか!？」

ゴミの野外焼却（野焼き）は、煙や臭い、またダイオキシンを発生させ、私たちの生活環境に悪影響を及ぼすこととなります。

このため、野外焼却は、平成13年4月から一部例外を除き禁止されています。

【例外となる具体的な例】

- ・ 河川管理者や道路管理者が管理のために行う草焼き
・ 農家が田畑の管理（土壌改良等）のために行う草焼き

土曜、日曜、祝日、年末年始はお休みです。
また、役場、社会福祉協議会や民生委員を通じて相談することもできます。

相談の結果、問題解決に向けた支援プランを作成し、その支援プランに応じた支援を受けることができます。
相談は無料です。

相談者の秘密や個人情報を守られますので、安心して気軽にご相談ください。

（相談窓口）

○ 北部福祉こどもセンター

延岡市大貫町1丁目2845番地

☎0982(32)6122

○ 中央福祉こどもセンター

宮崎市霧島1の1の2

☎0985(26)1551

○ 南部福祉こどもセンター

都城市年見町14の1の1

☎0986(23)4520

○ 児湯福祉事務所

高鍋町大字北高鍋3870の1

☎0983(22)1404

○ 西臼杵支庁福祉課

高千穂町大字三田井22

☎0982(72)2193

※ 役場での相談は福祉課地域福祉係へご連絡ください。

☎0982-63-1140

・ 伝統行事や宗教上の行事で行うもの
・ たき火やキャンプファイヤーを行う際の木くずの焼却
※ 例外とされているものであっても火災を引き起こさないよう、また、他人の迷惑とならないよう注意が必要です。

※ 森林法に基づく申請や消防署への届出が必要な場合がありますので、ご注意ください。

〔違反者には罰則が適用される場合があります〕

5年以下の懲役若しくは1000万円以下の罰金又はこの併科。法人に対しては3億円以下の罰金。未遂行為についても同じ罰則の対象。

野外焼却は、あなたが思っている以上に、近所の方々に悪影響を及ぼしています。

- 煙くて、窓が開けることができない。
□ 煙で咳き込んでつらい。
□ 臭いがつづため、洗濯物が干せない。

ゴミは、分別して適正に処理してください。よりよい生活環境を一人ひとりで作りましょう。ご理解とご協力をお願いします。

合併処理浄化槽設置の助成について

生活環境の向上及び自然環境の保全を図るため、合併処理浄化槽を設置する

る方に予算の範囲内で補助します。今年度分申請につきましては、今年度中に完成する分のみを受け付けております。
補助対象となる建物は、専用住宅です。
〈助成額〉
合併処理浄化槽の規模により助成金額が変わります。

また、単独浄化槽、汲取りから合併処理浄化槽へ転換する方は、設置費用補助金が10万円加算されます。

助成額（平成26年度申請分）

（5人槽）

332,000円（新築）

432,000円（単独浄化槽、汲取りから転換）

（7人槽）

414,000円（新築）

514,000円（単独浄化槽、汲取りから転換）

（10人槽）

548,000円（新築）

648,000円（単独浄化槽、汲取りから転換）

（助成額は年度により変更する場合があります。）



民生委員児童委員(町内44名を順次紹介させていただきます)

生活や福祉の相談相手となる地域の民生委員・児童委員を紹介します。



南町2区:酒井 宗男 南ヶ丘:山本 加津子 上町:金丸 芳子 本町:水永 玲子

民生委員・児童委員及び主任児童委員に関するお問い合わせは、役場福祉課まで☎(0982)63-1140(内線232)

マークご存知ですか?

5 届出先  
宮崎県西臼杵支庁又は各農林振興局  
※詳しくは、県ホームページをご覧ください。  
〔宮崎県水源地域保全条例〕で検索  
☎0985-26-7152

Safety 安全

Sマークの店は損害賠償責任保険加入済み。だから万一の事故にもきちんと対応できます。

Standard 安心

Sマークの店はサービス内容をはっきり掲示。だから安心できるサービスをお約束します。

Sanitation 清潔

Sマークの店は施設・設備の一定の基準を守って、衛生管理をきちんと行っています。

厚生労働大臣認可の約款に従って営業することを登録した、理容店、美容店、クリーニング店、一般飲食店でSマークを掲げています。

詳しくは、(公財)宮崎県生活衛生営業指導センターまで  
☎0985-25-1466

日向保健所からのお知らせ

- ①合併浄化槽の働きを知りましょう。  
きちんと管理され、微生物が十分に働いている浄化槽  
きれいになった生活排水を河川へ放流  
※トイレからの汚水だけを処理する浄化槽(単独浄化槽)では、家庭からの汚れた排水をすべてきれいにはできません。すべての生活排水をきれいにできる合併浄化槽に取り替えましょう。
- ②浄化槽の正しい管理をしましょう。  
法で決められている「保守点検」、「清掃」、「法定検査」は、浄化槽にきちんと働いてもらうために必要なトライアングルです。川を守り、子供たちにきれいな川を残すためにも、必ず行いましょう。
- ◆保守点検とは?  
◆微生物の管理、消毒薬の補充、機器の調整などを行います。  
◆県の登録を受けた専門の業者が行います。  
◆市町村の許可を受けた専門の業者が行います。  
◆法定検査とは?  
◆浄化槽の管理が正しく行われ、浄化

小児科 日曜・祝日在宅当番医のお知らせ

日時	医療機関名	電話	住所
8月3日(日)	田原病院	(0982)32-4987	延岡市伊達町2-62
8月10日(日)	又木小児科医院	(0982)34-3551	延岡市平原町1-839
8月17日(日)	おきしま小児科	(0982)33-0222	延岡市大貫町4-1338-1
8月24日(日)	こどもクリニックたしろ	(0982)56-1515	日向市原町4-58-4
8月31日(日)	桜ヶ丘ファミリークリニック	(0982)28-2280	延岡市夏田町414-1

<診療時間は午前9時~午後6時>

※やむを得ず変更する場合がありますので、テレフォンサービスでご確認の上、ご受診ください。  
医師会在宅当番医テレフォンサービス  
☎0982-53-1214

自衛官募集案内

※ご不明な点がございましたら自衛隊日向地域事務所(電話52-6914)までご連絡ください。なお、自衛官募集ホームページ等でもご確認できます。

募集種目	募集人員(全国)	資格	受付期間	試験期日及び合格発表	入(校)隊	
航空学生	参考(平成25年度) ・海 約70名 (うち女子若干名) ・空 約40名 (うち女子若干名)	高卒(見込)21歳未満の者	8月1日~9月9日	試験期日 1次 9月23日 2次 10月18~23日 3次 11月15日~12月1日 合格発表 1次 10月10日 2次 (海)11月12日 (空)11月7日 最終27年1月21日	27年 3月下旬~4月上旬	
一般曹候補生	参考(平成25年度) ・陸 約2,100名 (うち女子約80名) ・海 約1,000名 (うち女子約40名) ・空 約750名 (うち女子約80名)	18歳以上 27歳未満の者	8月1日~9月9日	試験期日 1次 9月19~20日 2次 10月9日~15日 いずれか1日を指定 合格発表 1次 10月2日 最終 11月7日	27年 3月下旬~4月上旬	
自衛官候補生	男子 参考(平成25年度) ・陸 約5,340名 ・海 約895名 ・空 約1,435名	18歳以上 27歳未満の者	年齢を過ぎて行っています。	受付時にお知らせします。	合格発表日は試験日にお知らせします。	採用予定 通知書でお知らせします。
	女子 参考(平成25年度) ・陸 約500名 ・海 約80名 ・空 約130名	18歳以上 27歳未満の者	8月1日~9月9日	試験期日 9月25日~29日 いずれか1日を指定 合格発表 11月7日	27年 3月下旬~4月上旬	
予備自衛官補	一般 約1,400名	18歳以上 34歳未満の者	7月1日~9月19日	試験期日 10月3日~6日 いずれか1日を指定 合格発表 11月14日	教育訓練の 開始時期	
	技能 約200名	18歳以上で 国家免許資格等を有する者				

平成25年度に、小児科在宅当番医を利用された方は、1日平均85~90人でした。  
県北は、宮崎県内でも小児科医師が少ない地域です。  
医師への過重負担を防ぎ、在宅当番医体制を維持するためにも日頃から子どもさんの健康に気をつけ、「具合がおかしいかな?」と思ったら、「かか

りつけ医」での早めの受診と平日時間内での受診にご協力ください。  
☆活用しましょう!!  
小児救急医療電話相談☆  
毎日 19時~23時  
プッシュ回線 #8000  
携帯・ダイヤル回線  
☎0985-35-8855

林業労働災害を防止しましょう(県からのお願い)

林業は他の産業と比べると、労働災害発生率が非常に高くなっています。宮崎県内では、平成25年に6件の林業労働死亡災害が発生しており、全国最多となっています。また、今年1月以降、既に3件の死亡災害が発生しています。  
林業は、足場の悪い傾斜地等での作業がほとんどです。平成24年の死亡災害(全国)の半分は、伐木作業中に発生しています。県内においても、同じ斜面で同時に上下で作業を行うなど、基本的な安全対策を怠ったために起こった事例が見受けられます。  
自らが被災しないために、周りの人を巻き込まないために、作業上の基本的な遵守事項について再度確認し、

森林の土地取引に係る事前届出制度が始まります

- ① 伐木時の適切な待避場所の選定
  - ② つるがらみ等の除去(かかり木処理は適切に行うこと)
  - ③ 受け口は深く(胸高直径40cm以上時、伐根直径1/4以上)
  - ④ 伐倒前の合図はしっかり、周囲の安全を確認してから
  - ⑤ 作業している斜面の下方は立入禁止
  - ⑥ ヘルメットを必ずかぶる
- 日々緊張感を持って作業を行い、労働災害防止に努めましょう。  
○伐木・造林作業における危険防止策(労働安全衛生規則に定められています!!)  
☆正確に、確実に行いましょう
- 1 届出受付開始日  
8月20日(水)  
※契約締結予定日が10月1日(水)以後の取引が対象
  - 2 届出期限  
契約締結予定日の6週間前まで
  - 3 届出者  
土地所有者など土地に関する権利をお持ちの方(売主等)
  - 4 届出対象の土地取引  
贈与、売買、賃貸借等(相続は対象外)

# 8月のカレンダー

(平成26年7月14日現在)

日	月	火	水	木	金	土
7/27	28	29	30	31	8/1	2
					乳児後期健診 (13:30~14:00 受付 門川町総合福祉センター)	
3	4	5	6	7	8	9
	心の杜休館日					西門川いきいき祭り (15:00~21:00 西門川活性化センター)※雨天時は10日に順延
10	11	12	13	14	15	16
		行政相談日 (10:00~15:00 門川町総合福祉センター)				
17	18	19	20	21	22	23
24	25	26	27	28	29	30
	町内小中学校 始業式	2才児歯科健診 (13:15~14:00 受付 門川町総合福祉センター)	1才6ヶ月健診 (13:15~14:00 受付 門川町総合福祉センター)	定例農業委員会 総会 (9:00~ 門川町役場)		みなとフェスティ バル&かどがわ納 涼花火大会 (11:00~ 庵川漁協)
31	9/1	2	3	4	5	6



## かどっぴー & がわっぴー 予定表(8月)



イベント名	かどっぴー	がわっぴー	日にち	時間	場所
MRT「モーニングてらす」 出演	○		8/15(金)	9時55分~	MRT
まつり宮崎 ご当地グルメコンテスト	○		8/23(土) ~24(日)	12時~ 20時30分	宮崎市高千穂通り周辺
第28回 かどがわ納涼花火大会	○	○	8/30(土)	午後~ (詳細未定)	庵川漁協周辺

## 8月の水道当番表

今月の水道当番業者は次のとおりです。

日	月	火	水	木	金	土
					8月1日 富高	2日 富高
3日 小川	4日 小川	5日 小川	6日 小川	7日 小川	8日 小川	9日 小川
10日 請関	11日 サンクス	12日 小松	13日 南日本	14日 セイユウ	15日 小泉	16日 富高
17日 請関	18日 請関	19日 請関	20日 請関	21日 請関	22日 請関	23日 請関
24日 サンクス	25日 サンクス	26日 サンクス	27日 サンクス	28日 サンクス	29日 サンクス	30日 サンクス
31日 小松	9月1日 小松	2日 小松	3日 小松	4日 小松	5日 小松	6日 小松

事業者	昼間	夜間
請関水道設備工業	63-1286	63-1286
小川水道設備	63-2506	63-2506
小泉管工事工務店	63-1251	63-1251
富高工務店	63-4882	33-6315
サンクス設備機器	50-4333	63-0744
セイユウ設備	63-3086	63-3086
小松設備	63-7235	63-7235
南日本設備サービス	63-3622	63-3622
門川町役場 環境水道課	63-7678	(代)63-1140

★水道料金の口座振替について  
8月25日は、7月分の口座振替日になります。また、8月25日に引落しできなかった場合は、9月10日に再振替します。なお、6月分の再振替は8月11日に行ないます。

★水道料金の納付書について  
今月上旬に水道料金7月分の納付書を発送する予定です。納付書はハガキタイプになっており、丁寧にはがして料金をご確認の上、納めていただきますようお願いいたします。

## お知らせ お盆休み中のごみ収集・清掃工場への持込及びし尿の汲み取りについて

	8/13(水)	8/14(木)	8/15(金)	8/16(土)	8/17(日)
ごみの収集	通常通り	通常通り	通常通り	休み	休み
清掃工場への 直接持込	通常通り	通常通り	通常通り	休み	通常通り
し尿の汲み取り	通常通り	通常通り	通常通り	休み	休み

※清掃工場への持込について  
◎「ごみ搬入許可証」が、必ず、必要です。  
お持ちでない場合は、環境水道課に申請してください。初回は無料ですが、失くした場合は再交付に500円必要です。清掃工場内では、車内のダッシュボードに確認できるようにおいてください。

◎プラスチック製容器包装は持込できません。  
通常のごみステーションに出してください。  
(お問い合わせ先) 環境水道課 ☎ 63-1140 (内線 286)

携帯電話版ホームページ

<http://kyuden.jp>

パソコン版ホームページ

<http://www.kyuden.co.jp>

### 携帯メールサービス

台風による停電時には、ご登録いただいた携帯電話に停電情報をメール配信いたします。詳しくは、上記ホームページをご覧ください。



九州電力  
からのお知らせ

■台風時の停電情報をチェック！  
台風による停電時には、電話がつながりにくくなる場合があります。台風等非常災害時の停電情報は左記のホームページでもご確認いただけます。

■停電への備え  
停電時に必要なもの(例)  
□ 懐中電灯 □ 懐中電源  
□ 飲料水 □ 懐中電源(電池式)  
□ 乾電池 □ ため水(生活用水)

■災害が起きたら  
切れた電線は感電のおそれがあり大変危険です。絶対に触らず九州電力へご連絡ください。  
漏電や火災の原因となります。必ず電気店などで点検ください。  
(注) 集中豪雨時等もご注意ください。

# “野菜をおいしく食べていつまでも若々しく健康に”



## あと一品ほしい時におすすめ「アボカドサラダ」

～アボカドとごまドレッシングが合う!!切って盛り付けるだけの簡単サラダ♪～



### 材料(2人分)

- ・アボカド 1/2個(80g)
- ・ミニトマト 6個(60g)
- ・ブロッコリー 1/2株(120g)
- 《調味料》
- ・ごまドレッシング 適量

1人当たり:野菜 約90g(目標の約1/4の野菜がとれる!!)

### 〈アボカドの切り方〉

アボカドを縦半分に切るように、種に沿ってぐるりと一周刃を入れる。手でねじるように2つに分け、まるい大きな種に包丁の刃の角を刺しひねってとる。皮は手でむけばOK。  
※アボカドは変色しやすいので、切り口にレモン汁を振ってラップにくるんで保存しよう!!

### 〈作り方〉

- ①ブロッコリーを小房に切り分け洗う。ラップをかけてレンジで2分(600W)加熱。
- ②ミニトマトはきれいに洗って半分に切る。アボカドは5mm厚さの薄切りにしておく。
- ③ブロッコリーが冷めたらお皿に彩りよく盛り付け、ドレッシングをかける。



1日にとりたい野菜の目標量は**350g**です。

※目安は、**1日5皿程度の野菜料理**です!!

(問合せ先)町民課 健康づくり係

## かどがわ 8月 季節の花だより

向日葵(ひまわり)/キク科



向日葵は、宮崎の夏の風物詩的な花ではないでしょうか?夏の青々とした空とセミの鳴き声中、凛々しく咲く向日葵からは、人生の充実感と、生きる勇気を貰うことが出来ます。

太陽に向かって咲くと言われていますが、つぼみが開く直前までは、種によってつぼみと葉は太陽を追いますが、花が開いた後は東を向いて動きは止まってしまう。

### 今月の納期

- ◎町県民税 (2期)
- ◎国民健康保険税 (2期)

### ●町内人口

7月1日現在

男	女	計	世帯数
8,712 (8,734)	9,681 (9,691)	18,393 (18,425)	6,971 (6,981)

( ) 内は前月