

# 広報



# かどがわ

平成25年

# 11

2013. NOVEMBER

No. 621

10月11日(金)「町のわんぱく芸術家～一人ひとりが主人公～(庵川地区防波堤の壁画制作)」が行われました。壁画のテーマは「いつまでも大切にしたいふるさと かどがわ」。子どもたちのふるさとへの思いがあふれる壁画をぜひ間近でご覧ください。



## ◎今月号の主な内容

町の財政状況をお知らせします ..... 2～5  
西門川ならではの教育 ..... 12～13

関川町公式ホームページ <http://www.town.kadogawa.lg.jp/>

関川町子育て応援サイト <http://www.town.kadogawa.lg.jp/kosodate/htdocs/> 携帯サイト

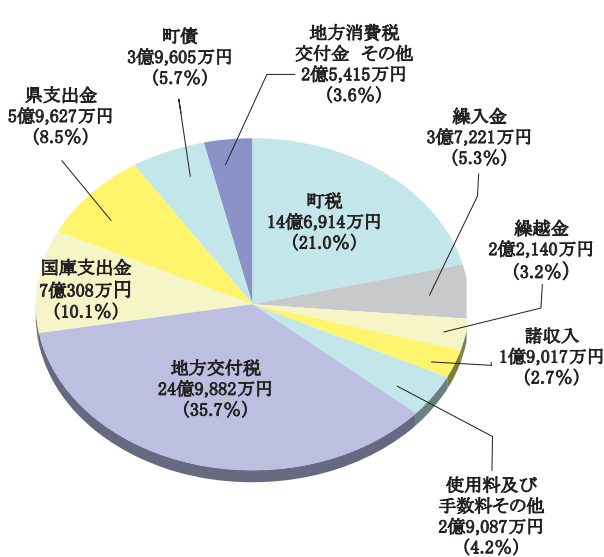


# 町の財政状況をお知らせします

平成 24 年度、門川町の一般会計決算は、歳入から歳出を差し引いた金額が、2 億 2,077 万円となり、このうち翌年度へ繰り越す事業を実施するための財源 1,562 万円を除いた実質収支は、約 **2 億 515 万円** で黒字決算となりました。

## 一般会計決算の内訳

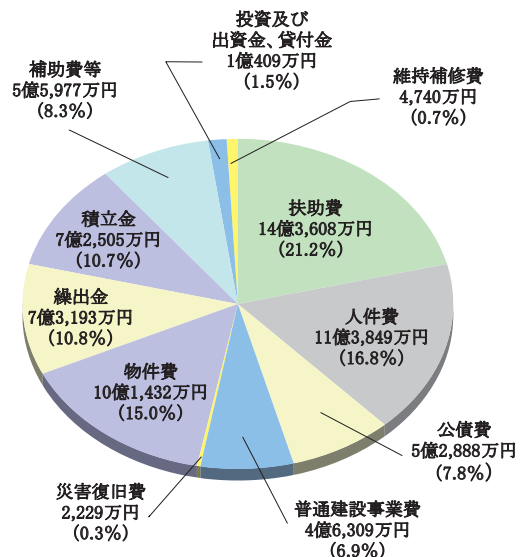
### 歳入 69億9,216万円



#### ●歳入のポイント

前年度に比べ 2 億 4,389 万円の減収 (3.4%) となっています。減収の主な要因としては、地方交付税が 1,909 万円 (0.8%) の増となった一方で、本町都市下水路整備事業などの大型事業の完了により国庫支出金が 3,446 万円の減 (4.7%)、県支出金が 1 億 1,280 万円の減 (15.9%) になったことや、町債の 5,398 万円の借入減額 (12.0%) によるものが挙げられます。

### 歳出 67億7,139万円

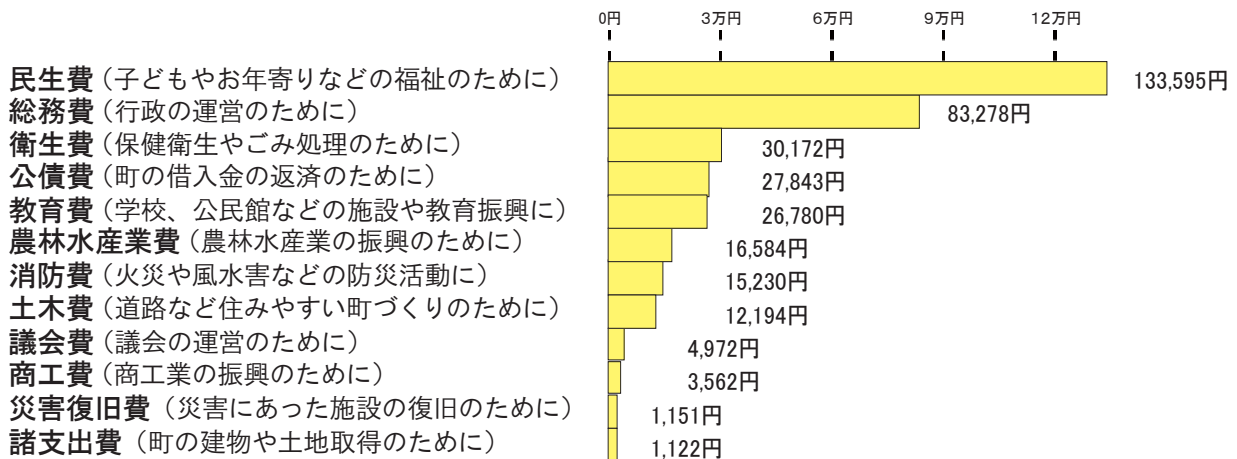


#### ●歳出のポイント

前年度に比べ 2 億 4,326 万円の減少 (3.5%) になりました。主な要因としては、補助費が 5,395 万円の増 (3.9%) となった一方で、普通建設事業費が 2 億 5,227 万円の減 (35.5%)、公債費が 6,862 万円の減 (11.5%)、人件費が 5,582 万円の減 (4.7%) となったことが挙げられます。

## 平成 24 年度の歳出の使いみちは、町民一人あたり 35 万 6,483 円となりました。

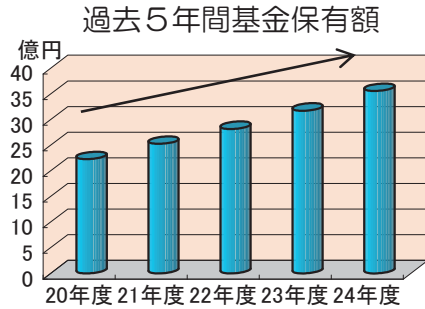
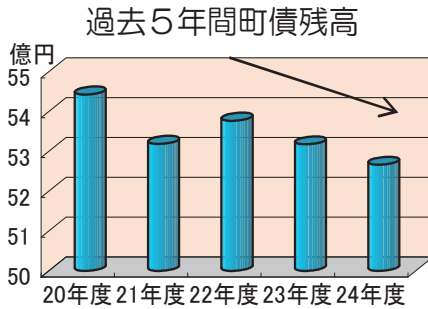
使われたお金を目的別に示すと次のようになります。(人口:平成25年3月31日住民基本台帳人口18,995人)



## 町債(借金)は減少し、基金(貯金)は増加しました。

平成24年度末の町債(借金)の残高は、52億6,679万円となり、前年度に比べ約5,113万円減少しています。町民一人あたりに換算しますと、約27万7千円の借金があることとなります。なお、町債の種類によっては借入額の全額又は一部が後年度に普通交付税として措置されるため、実質的な残高と負担額は軽減されます。

一方、町の基金(貯金)の残高は、将来の財政負担に備えるために積み増しを行った結果、35億5,885万円となり、前年度に比べ約3億8,575万円増加しています。町民一人あたりに換算すると、約18万7千円の貯金があることとなります。(人口：平成25年3月31日住民基本台帳人口18,995人)



## 門川町水道事業経営健全化計画の執行状況報告

### 1. あらまし

公的資金補償金免除繰上償還に係る門川町水道事業経営健全化計画は、高利率地方債の負担軽減による行財政改革を目的としたもので、平成20年11月28日付けで総務大臣等により承認を受けました。

本来、地方債を繰上償還する場合は補償金を支払う必要がありますが、今回の繰上償還につきましては国の臨時特例措置として、一定の条件を満たし法律に基づき実施することを前提に、この補償金が免除されます。

そのためには水道事業経営健全化計画を提出する必要がありましたが、承認を受けた後の健全化計画及びその執行状況につきましては公表することとなっていますので、以下の通り報告いたします。

### 2. 計画の概要

本町水道事業の補償金免除額は2,608,986円ですが、経営健全化計画ではその免除額を上回る効果を挙げる必要とされており、本町では水道料金未収金(当年度で2月までの発生分)を20～24年度の5カ年に亘り減少させるよう目標を設定いたしました。

### 3. 24年度の執行状況

24年度の執行結果としては、23年度に比べ未収金が減少しました。

加えて、平成21年10月に水道料金改定を実施したことにより、本町水道事業の給水収益は平成21年度1,337万円増加、22年度は更に1,353万円増加となり、料金収入を2,690万円改善することができました。

以上のことから、補償金免除額を大きく上回る効果を挙げることができました。

※本町は、水道料金改定実施により、20年度に赤字であった水道事業会計を平成21年度は1,225万円の黒字に改善でき、22年度も1,872万円の黒字となりました。

## 特別会計の決算状況

会計名	歳入決算額	歳出決算額	差引残高
国民健康保険事業	27億4,890万円	25億7,682万円	1億7,208万円
後期高齢者医療	3億7,659万円	3億7,506万円	153万円
介護保険事業	14億7,195万円	14億1,485万円	5,710万円
簡易水道事業	1,607万円	1,505万円	102万円

## 水道事業会計の決算状況

### 1 収益的収入及び支出

(消費税及び地方消費税抜き)

(単位:千円、%)

区分	平成24年度	平成23年度	増減額	伸び率
水道事業収益	296,482	302,688	▲ 6,206	▲ 2.1
内訳				
営業収益	296,434	302,673	▲ 6,239	▲ 2.1
営業外収益	48	10	38	380.0
特別利益	0	5	▲ 5	▲ 100.0
水道事業費用	274,558	281,314	▲ 6,756	▲ 2.4
内訳				
営業費用	227,154	230,318	▲ 3,164	▲ 1.4
営業外費用	46,144	50,105	▲ 3,961	▲ 7.9
特別損失	1,260	891	369	41.4
当期純利益	21,924	21,374	550	2.6

### 2 資本的収入及び支出

(消費税及び地方消費税込み)

(単位:千円、%)

区分	平成24年度	平成23年度	増減額	伸び率
資本的収入	3,360	7,395	▲ 4,035	▲ 54.6
内訳				
企業債	0	0	0	-
工事負担金	3,360	7,395	▲ 4,035	▲ 54.6
固定資産売却代金	0	0	0	-
資本的支出	144,268	218,345	▲ 74,077	▲ 33.9
内訳				
建設改良費	33,235	111,266	▲ 78,031	▲ 70.1
企業債償還元金	111,033	107,079	3,954	3.7

※資本的収入額が、資本的支出額に不足する額については、過年度分損益勘定留保資金、当年度分消費税及び地方消費税資本的収支調整額で補填しました。

## 健全化判断比率、資金不足比率ともに基準内となっています。

平成24年度における門川町の健全化判断比率は、国が示している目安となる基準値を、いずれも下回り(下表)、健全性を保っています。

なお、資金不足比率(事業規模に対する資金不足の割合)は、水道事業会計、簡易水道事業特別会計ともに資金不足はなく、健全性が保たれています。

健全化判断比率	指標名	説明	前年度	平成24年度	国の定める基準値	
					早期健全化基準 (黄色信号)	財政再生基準 (赤色信号)
	実質赤字比率	一般的な収入に対する実質赤字の割合	赤字額なし	赤字額なし	15.0%以上	20.0%以上
	連結実質赤字比率	全ての会計の収入に対する実質赤字の割合	赤字額なし	赤字額なし	20.0%以上	30.0%以上
	実質公債費比率	一般的な収入に対する町債(借金)などの割合	5.8%	4.2%	25.0%以上	35.0%以上
	将来負担比率	一般的な収入に対して町が将来支払う負債から資産を差引いた額の割合	該当なし	該当なし	350.0%以上	

※実質赤字(収支)＝歳入－歳出－翌年度に繰り越す財源

※4つの健全化判断比率のうち、1つでも「早期健全化基準」を上回ると、財政健全化計画を定めて財政の健全化に取り組むことになります。

## 平成25年度上半期(4月～9月)の予算執行状況

平成25年度上半期(4月～9月)の一般会計の執行率は、収入が50.9%、支出が40.5%でした。特別会計の全体の執行率は、収入が47.4%、支出が37.5%でした。

	予算額	収入済額 (執行率)	支出済額 (執行率)
一般会計	68億6,056万円	34億8,963万円 (50.9%)	27億8,181万円 (40.5%)
特別会計	48億3,821万円	22億9,537万円 (47.4%)	18億1,431万円 (37.5%)
国民健康保険事業	28億677万円	13億5,944万円 (48.4%)	10億8,341万円 (38.6%)
後期高齢者医療	3億9,857万円	1億7,775万円 (44.6%)	1億3,205万円 (33.1%)
介護保険事業	16億2,324万円	7億5,128万円 (46.3%)	5億9,299万円 (36.5%)
簡易水道事業	963万円	690万円 (71.7%)	586万円 (60.9%)

水道事業としましては、水の安定供給に向け、漏水による事故等を防ぐため、既設の老朽化した配水管の更新準備をはじめ、水道施設の点検等を行っています。経理状況は以下の表のとおりですが、今後とも、安全で良質な水の安定した供給をめざし、経営の健全化とともに安定した財政基盤をつくれるよう努力してまいります。

### 1 収益的収入及び支出 (消費税及び地方消費税込み)

区分	予算額	執行済額 (執行率)
水道事業収益	3億349万円	1億6,355万円 (53.9%)
水道事業費用	3億49万円	1億3,998万円 (46.6%)

### 2 資本的収入及び支出 (消費税及び地方消費税込み)

区分	予算額	執行済額 (執行率)
資本的収入	336万円	0万円 (0.0%)
資本的支出	1億5,419万円	7,322万円 (47.5%)

お問い合わせ先

企画財政課財政係

☎63-1140(内線257)

環境水道課管理係

☎63-7678

# 決算審査の公表

地方自治法第二三三条第二項、二四一条第五項により審査に付された平成二十四年度門川町一般会計・特別会計歳入歳出決算書、同付属書類及び地方公営企業法第三十条第二項により審査に付された平成二十四年度門川町水道事業会計決算書の決算審査についてその概要を公表いたします。

## 一 審査の概要

### (1) 審査の対象

- ①平成二十四年度一般会計歳入歳出決算書
  - ②平成二十四年度国民健康保険事業特別会計歳入歳出決算書
  - ③平成二十四年度介護保険事業特別会計歳入歳出決算書
  - ④平成二十四年度後期高齢者医療特別会計歳入歳出決算書
  - ⑤平成二十四年度簡易水道事業特別会計歳入歳出決算書
  - ⑥平成二十四年度水道事業会計決算書
  - ⑦右記決算書に係る付属書類
- (2) 審査の実施期間  
平成二十五年六月四日～五日  
平成二十五年七月八日～七月十九日

### (3) 審査の要領

審査にあたっては、次の点に主眼をおいて審査しました。

- ①決算書及び付属書類の計数は正確であるか。
- ②予算はその目的に沿って適正かつ効率的に執行されているか。
- ③法令及び条例に違反する経理はないか。
- ④基金の運用について、書類の係数は正確か。また運用は適切かつ効果的か。
- ⑤水道事業会計は経済性の発揮と公共福祉の増進が図られているか。

### 二 審査の結果

平成二十四年度一般会計・特別会計、水道事業会計の決算審査の結果、各会計決算書、同付属書類ともに計数に誤りはなく、原簿、関係諸帳簿、証拠書類、預金通帳、物品と符合していることを確認しました。

一般会計においては、歳入歳出の実質収支が黒字決算となっており、財政収支の健全性は保持されております。

財政指標の面では、前年度より実質公債費比率が一・六%低下して四・二%、経常収支比率は〇・四%上昇して八六・二%になり財政健全化が保持されています。

歳入は、六九億九、二二万七千円で前年度より二億四、三八八万八千円減少しましたが、財源の構成では、自主財源の占める割合が三六・四%（前年度三五・八%）、国や県から配分される依存財源の割合が六三・六%（前年度六四・二%）となり、地方特例交付金や国庫支出金の減額等が自主財源割合増加の要因となっています。

歳出は、農林水産・商工業の振興、環境対策、福祉・教育施設の設備など社会資本の充実と町民福祉の向上が図られています。また、性質別決算額の伸び率では、前年度よりも投資的経費で三四・二%、義務的経費で二・二%減少し、その他の行政経費は二・六%増加しており、今後とも有効かつ適切に執行されることを望みます。

特別会計はいずれも厳しい財政運営を強いられています。中でも国保会計が特に厳しい状況にあります。

水道事業会計においては、配水管の布設替えが計画的に施工されています。経営状況は資産減耗費及び企業債支払利息の減少により、一九二万四千円の増益となっており、引き続き健全な事業運営に努力されることを望みます。

わが国の経済は、緩やかな持ち直

し傾向にあるとされながらも依然として厳しく、また、地方財政を取り巻く環境も厳しい状況におかれています。このような状況を踏まえ、本町の将来を見据えた活気ある魅力的な町づくりに向け、創意工夫による財政健全化への取り組みを積極的に推進し、財源の確保と効率的な行政運営により住民福祉の向上に努められることを望むものであります。

平成二十五年九月三十日

門川町監査委員 黒木元吉  
門川町監査委員 小林芳彦



新築された第四部消防機庫

# トピックス

## 災害から身を守る 草川小学校屋上避難所完成

10月3日、草川小学校において全校児童と教師による屋上への避難訓練が、地元の町民の方々約60名とともに行われました。

9月に完成した屋上避難施設は海抜約18メートルの高さに建設されました。広さは約400平方メートルで最大で700人が避難可能です。以前は学校から近くの高台まで10分以上かけて避難していましたが、屋上避難所へは初めての訓練ながら、6分ほどで避



難を完了することができました。また、小さい子を抱いた近所の方や、高齢者の方も無事避難することができました。

今後も繰り返し避難訓練を行い、釜石の奇跡にあるように、有事の際には自ら適切に考え、行動する判断力を身につけてほしいと願います。



## 防犯功労者表彰受賞

10月9日、日向市で全国地域安全運動日向地区推進大会が行われました。この大会で地区内防犯功労者の表彰式があり、門川町からは個人として田端豊士さん、吉田昌則さん、柳瀬賢司さん、矢野史明さんの4名が、また団体として株式会社西の丸ホールディングスさんが受賞されました。

個人表彰を受けられた4名は、町の青少年指導員として青少年の非行防止と健全育成にご尽力いただいている方々です。また、団体表彰を受けられ

た株式会社西の丸ホールディングスさんは、多方面にわたる地域安全活動が評価されました。

これからのますますのご活躍をご祈念いたします。



吉田昌則さん



西の丸ホールディングスさん



## スポーツ祭東京2013 第68回国民体育大会 軟式野球競技 田中病院3位

10月4日(金)～7日(月)、東京都内各地で開催されたスポーツ祭2013 第68回国民体育大会 軟式野球競技(32チーム参加)で、宮崎県代表の田中病院が3位になりました。準決勝では優勝した大阪府に延長12回の末、1-2で惜敗しましたが、3-4位決定戦では奈良県に延長9回の末、6-5で勝利しました。おめでとうございます。

今後ますますのご活躍をお祈りします。



## 門川町の石造物

### 17 昭和の庚申塔

庚申塔は、町内の各所に50か所余建立されていると前に述べていますが、主に江戸時代中〜後期に集中しているようです。しかし、明治以降も盛んに庚申講は行われていました。また、他の様々な講（伊勢講、日待講、地藏講、観音講など）も同じように地域の行事として行われ、地域のふれあいを深め、結束を高める役割を果たしていたようです。

その「講」は、現代でも行われています。

町内では、昭和55年に建てられた「庚申塔」を見ることができ、「申年」に建てられた庚申塔は平成に入ってからも見られます。

しかし、庚申の年に建てられた庚申塔は一基だけです。1980年、昭和55年、庚申の年12月に建てられました。平城団地を南北にぬける道を南下して千田木に出る辺りの道の左わきに4基の石碑がまとまっている、その中にあります。中央に「謹請猿田彦大神」その向かって左に「昭和五十五年十二月吉



日建之」とあり、下に講氏名が刻まれています。主に千田木地区の七名の人たちです。

次の庚申の年は2040年、27年後です。その頃にも、この行事が続けられて、石碑が大事に守られているといいですね。

## ねんきん

### 「社会保険料(国民年金保険料)控除証明書」が発行されます ～年末調整・確定申告まで大切に保管を！～

国民年金保険料は、所得税及び住民税の申告において全額が社会保険料控除の対象となります。その年の1月1日から12月31日までに納付した保険料が対象です。この社会保険料控除を受けるためには、納付したことを証明する書類の添付が義務付けられています。

このため、平成25年1月1日から9月30日までの間に国民年金保険料を納付された方については、「社会保険料(国民年金保険料)控除証明書」が11月上旬に日本年金機構から送付されますので、年末調整や確定申告の際には必ずこの証明書(または領収証書)を添付してください。

また、平成25年10月1日から12月31日までの間に今年をはじめ国民年金保険料を納付された方については、翌年の2月上旬に送付されます。

「社会保険料(国民年金保険料)控除証明書」についての照会は、控除証明書のはがきに表示されている番号、または延岡年金事務所(電話0982-21-5424)にお問い合わせください。

#### 〈控除証明書専用ダイヤル〉

0570-070-117 (ナビダイヤル)  
050から始まる電話または070-5\*\*\*、  
070-6\*\*\*で始まる電話(PHS)でおかけになる場合は、03-6700-1130

#### 〈受付期間〉

平成25年11月1日(金)～平成26年3月14日(金)  
(日曜・祝日・12月29日～1月3日はご利用いただけません)

#### 〈受付時間〉

月曜日 午前8時30分～午後7時  
火・金曜日 午前8時30分～午後5時15分  
第2土曜日 午前9時30分～午後4時

※ナビダイヤルは、一般の固定電話からおかけになる場合は、市内通話料金でご利用いただけます。ただし、一般の固定電話以外(携帯電話等)からおかけになる場合は通常の通話料金がかかります。また、「03-6700-1130」の電話番号におかけになる場合は、通常の通話料金がかかります。

## 今月の出張年金相談

日時：11月28日(木) 午前10時～午後3時  
場所：日向市中央公民館  
ご予約は、延岡年金事務所 (☎ 0982-21-5424) まで

要予約

# お祭り情報



## 尾末神楽祭

- 日時：11月9日(土)
  - 時間：午後5時開演
  - 場所：門川漁協うみすずめ野外ステージ
- ※午後5時30分よりハモ汁の振舞い、お菓子まきが行われます。



## 尾末神社大祭

- 日時：11月17日(日)
- 豊漁を祈願する尾末神社秋の大祭。お神輿を先頭に三基のだんじりが朝早くから尾末地区を練り歩きます。
- 必見：さしくらべ  
(昼より、うみすずめ前広場にて)  
大御神社の天翔獅子保存会による獅子舞  
日向(ひむか)太鼓の天地鼓響

### タイムスケジュール(時間の変動あり)

5:30	各地区をだんじりが出発	13:30~15:00	
7:00	3基揃い記念集合写真撮影 (うみすずめ前)		さしくらべ(うみすずめ前)
8:30	朝の宮巡り	16:00	午後の宮巡り
12:00	昼休憩	20:00	各地区へ帰る
		21:00	終了



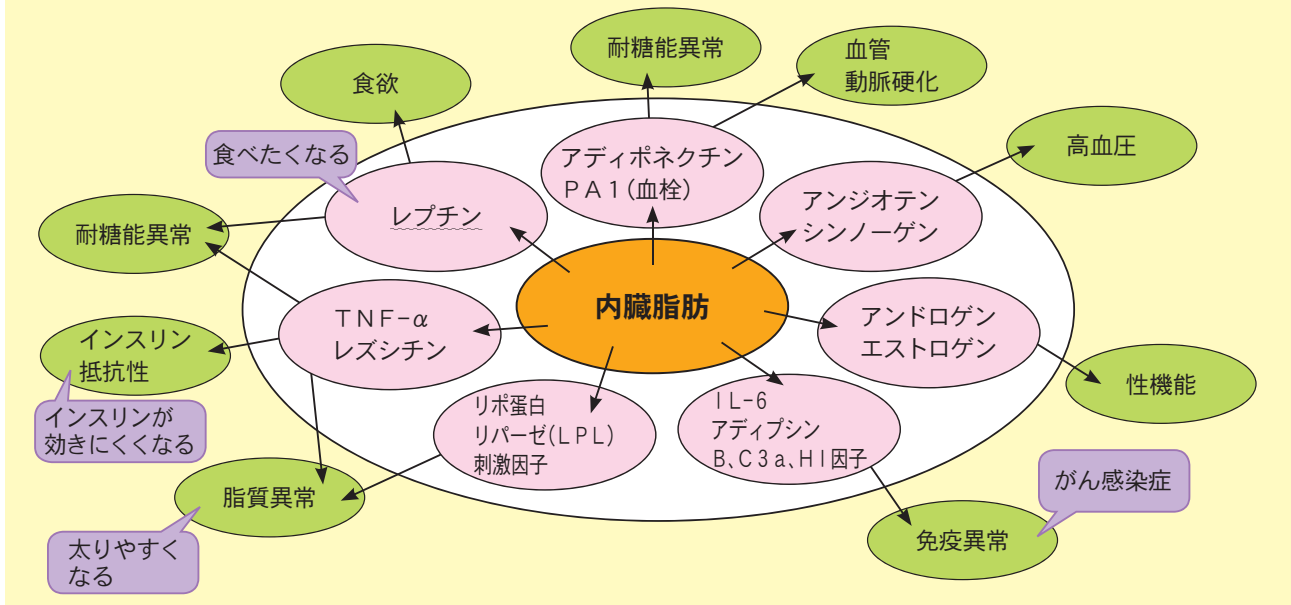
## 門川神社大祭

- 日時：11月23日(土)
- 町内を神輿が練り歩くほか、古くから戦勝を祝って踊ったものと伝えられる小園臼太鼓踊りが祭りを盛り上げます。ぜひ門川の伝統芸能をご覧ください。



肥満者の脂肪組織からは、大量の炎症活性物質が分泌されている。

4%体重を落とすと体が変わってきます。体重65kgの人では、2.6kgの減量から。



講演日	町民健康講座の内容	講師
11月27日(水) 役場3階 19:00~20:10	<b>脳血管の弱点を知って脳卒中を予防しよう</b> 脳梗塞や脳血栓はどんな人に起きやすいの？	日向病院 脳神経外科 太田 浩嗣 先生 梅村 武部 先生
11月7日~11月28日 毎週木曜日 役場3階 19:30~20:30	<b>エアロビクス</b> 肝臓・筋肉に貯まっている脂肪を燃やしてインスリンの効きを改善しよう	インストラクター 長野 葉子 先生

参加料は、無料です。町民課 健康づくり係にお申し込みください。☎ 63-1140



# 平成25年度公共工事の発注予定(後期分)について

平成25年度の門川町における発注予定の工事(後期分)を、下記のとおりお知らせします。

記

番号	工事名称	工事場所	期間 (約ヶ月)	工事種別	工事概要	発注 予定時 (4半期)	担当課	備考
1	平城団地22号棟 浄化槽設置工事	平 城 団 地	約2	管	合併処理浄化槽(5人槽)×5基	3	建 設 課	
2	都市公園トイレ建築工事	町 内	約2	建 築	公衆トイレ(木造)建築一式	3	建 設 課	
3	城ヶ丘地区排水路整備工事	城ヶ丘地区	約2	土木一式	既設側溝の更新	3	建 設 課	
4	竹名淀原線道路改良工事(3工区)	大字門川尾末	約3	土木一式	土木一式	3	建 設 課	
5	船越秋の内線道路改良工事	大 字 加 草	約3	土木一式	土木一式	3	建 設 課	
6	宮ヶ原団地 屋根・外壁改修工事	宮ヶ原団地	約2	建 築	屋根葺替え、外壁塗装	4	建 設 課	
7	松瀬川水流線舗装工事	大 字 川 内	約3	舗 装	舗装工	4	建 設 課	
8	国道10号線加草本町工区配水管布設工事	加 草	約3	水道施設	配水管布設工事	3	環境水道課	
9	大池・小切畑線舗装工事	大 字 川 内	約3	舗 装	舗装工 1.0式	3	産業振興課	

- ここに掲載した内容は、公表時点において門川町が発注を予定している工事です。(予定価格250万円を超えると見込まれる工事)
  - 公表日現在において、工事に必要な土地等の取得、関係者等の協議、調整が未了であるなどの理由により工事実施が未確定のものについては、含まれていません。
  - 掲載した工事は、公表日現在の予定であり、実際に発注する工事が掲載内容と異なる場合、又は掲載されていない工事が発注される場合があります。
  - 掲載した工事は、工種、工区等を分離・分割して発注する場合があります。
  - この公表において、以前に公表した内容が変更になった場合には、備考欄に「変更」及び「追加」と記載し、変更後の内容を掲載しています。
  - この公表において、以前に公表した工事は省略しています。
- \*入札結果はホームページにより閲覧できます。

## かどがわ温泉 心の杜 湯ったり情報

### 心の杜は、15周年を迎えます。

かどがわ温泉心の杜は12月に15周年を迎えることとなりました。これもひとえに皆様方のご愛顧のおかげであり、大変感謝しております。15周年を記念して、12月5日(木)にプレゼントを用意しております。皆様のお越しを心よりお待ちしております。

☆粗品進呈

☆割引券配布

☆ソフトクリーム

またはソフトドリンクサービス  
(レストランで500円以上お食事された方)



心の杜は、元気振興券が利用できます。どうぞご利用ください。

#### 営業時間

午前10時から午後10時  
レストランは11時～21時(オーダーストップ 20時30分)

#### サウナ・炭酸風呂

	月	火	水	木	金	土	日
男湯	ミスト・炭酸	ドライ	ドライ	ミスト・炭酸	ドライ	ドライ	ドライ
女湯	ドライ	ミスト・炭酸	ミスト・炭酸	ドライ	ミスト・炭酸	ミスト・炭酸	ミスト・炭酸

※ドライ…乾式 ・ ミスト…蒸気式 ※ミストサウナ側の露天風呂が、炭酸風呂となります。

#### 休館日

11月11日(月)

#### ポイント2倍デー

11月1日(第1金曜日)

11月21日(第3木曜日)

《お問い合わせ先》(門川町福祉健康交流研修センター) かどがわ温泉 心の杜

〒889-0602 宮崎県東臼杵郡門川町大字庵川1942番地 電話：0982-63-7780 Fax：0982-63-7790

# 平成25年度 子宮がん検診日程

## 平成25年度 子宮がん検診日程(集団)★検診車の中で検診を受けます

11月6日(水)	加草公民館	9:30~10:00
	庵川西公民館	10:30~11:00
	西門川活性化センター	13:30~14:00
11月7日(木)	門川漁協	9:30~10:00
	日向農協門川支店	10:30~11:00
	西栄町公民館	13:30~14:00
	宮ヶ原公民館	14:30~15:00

11月8日(金)	門川町役場	9:30~10:30
	門川町役場	13:30~14:30
11月27日(水)	門川町役場	9:30~10:30
	門川町役場	13:30~14:30

[集団料金] 20歳以上 1,100円 70歳以上 400円  
 (個別検診)★各医療機関で検診を受けます  
 ※実施期間 平成26年1月31日まで

実施日	電話番号	曜日	検診時間
渡辺病院	☎57-1011 (予約不要)	月火金	9:00~12:00 14:00~17:00
		水	9:00~12:00 15:00~17:00
		木土	9:00~12:00
柳田産婦人科病院	☎52-2950 (予約不要)	月火水金	9:00~11:30 14:00~17:30
		木土	9:00~11:00
康田産婦人科	☎53-7788 (予約不要)	月~金	8:30~12:00 14:00~18:00
日向病院	☎63-1321	☆要予約	
永田婦人科クリニック	☎54-3337 (予約不要)	月火水土	9:00~19:00
		木日	9:00~13:00

[個別料金] 20歳以上 2,000円  
 70歳以上 700円

### クーポン対象者

平成25年度中に(H26.3.31まで) 21歳・26歳・31歳・36歳・41歳になられる門川町在住の方

☆無料クーポンがお手元にある方は、この機会にぜひとも検診を受けましょう。

### 【お問い合わせ先】

門川町役場 健康づくり係  
 ☎63-1140 (内線223)

★日向病院以外は予約の必要はないので検診時間に各医療機関にお出向きください。  
 ☆永田婦人科クリニックは、千代田病院跡地裏に9月より診療開始されています。

## 相談窓口を積極的に利用しましょう

犯罪や交通事故の被害者、そしてその家族は直接的な被害だけでなく被害後に生ずる二次的被害に苦しめられることが多いです。

犯罪の被害者に誰にでもなる可能性が高い今こそ、私たち警察官は被害者の立場に立って地域社会において温かく支援していきます。

### 【宮崎県警察における各種相談窓口】

- ◎警察安全相談 ☎0985-26-9110 (#9110)
- ◎犯罪被害を受けた少年の相談 ☎0985-23-7867
- ◎暴力団犯罪に関する相談 ☎0985-27-7110
- ◎悪質商法 110番 ☎0985-22-8080
- ◎女性被害相談 ☎0985-31-8740



### お問い合わせ先

- ・日向警察署 ☎53-0110
- ・門川交番 ☎63-1442

## 夕暮れ時の(早めの点灯)ピカピカ運動

9月21日から来年1月31日までの間は、夕暮れ時の(早めの点灯)ピカピカ運動実施期間です。

夕暮れ時と夜間帯の事故が多く発生しています。

特に11月は日の入りが早くなり夜間時の交通事故が多く発生する傾向があります。

自転車だけでなく自動車も早めの点灯をして交通事故を未然に防ぎましょう。

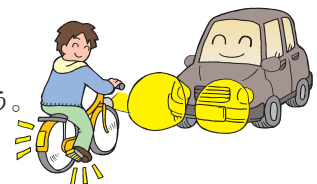
また、夜間に散歩等で外出する歩行者も手足に反射材を付けるように心がけましょう。

運転者は

- ・スピードを出しすぎない
- ・安全確認を十分に
- ・山間部や橋を通る際は、路面凍結を予想して減速する

歩行者は

- ・横断歩道を利用する
  - ・道路を横断する際は安全確認を十分に
  - ・反射材の着用
- を心がけ、みんなで交通事故をなくしていきましょう!



## ☆小規模特認校制度を利用して西門川小学校・西門川中学校で学んでみませんか！☆

### ☆ 小規模特認校制度 とは？ ☆

通常、住所によって通学する学校が決まりますが、門川町教育委員会の定める一定の条件を満たすことで、教育委員会が小規模校として指定する西門川小学校・西門川中学校で学ぶことができる制度です。

### ☆ 小規模特認校制度 受付期間 ☆

平成 25 年 11 月 1 日から平成 25 年 12 月 27 日まで  
詳しくは門川町教育委員会にお問い合わせください。

#### 連絡先

教育委員会 ☎63-1140  
西門川小 ☎64-1004  
西門川中 ☎64-1031

## 西門川小学校・西門川中学校の特性

西門川小学校・西門川中学校は、緑豊かな自然に恵まれた小規模校で、学習活動、ふれあい活動、自然体験活動、ボランティア活動など様々な学習を行っています。小規模校のよさを生かして、児童生徒一人一人を職員全員で見守り、きめ細かな指導を行っています。地域や保護者の方々も協力的で、子どもたちをみんなで育てようという思いやりいっぱいの学校です。

運動会や文化祭は小中合同で行います。また、一緒に給食を食べたり高学年は学期1回中学生と合同の学習をしたり、小中学校の交流も計画的に実施しています。通学は登下校ともスクールバスを利用することができます。

### 小・中学校の取組の様子



児童館・小・中合同の文化祭



地域の方々との田植え



高齢者の方々とのふれあい

### 小規模特認校制度で通っている子どもや保護者の声



一政亮介くん(3年)

#### 西門川小学校の自まん

ぼくは、小学校1年生のころから西門川小学校に通っています。西門川小学校はこんなところがいいです。

- みんな元気にあいさつをしています。
- みんなけんかをしないでなかよく遊んでいます。
- 人数が少ないので、発表がたくさんできます。
- 昼休みなどに中学生が遊んでくれるので楽しいです。
- ホタルの幼虫を川にはなしたり、米を作ってもちつき大会をしたりします。

西門川小学校では、勉強の他に、田植え、ホタルの放流、地域の方とのふれあい活動と色々なことを学んでいます。地域の方の温かい心遣いの中、緑豊かな自然がいっぱいの中、伸び伸びと子どもたちが学ぶことができ、本当に嬉しく思います。他の学校に比べると親子の交流も多く、親も勉強させられることが多々あります。これからも親子で成長していきたいです。



小規模校だから**できる!**

こんな学校で学びたい、学ばせたい

# 西門川ならでの教育

門川町小規模特認校 西門川小学校・西門川中学校



西門川中学校生徒数22名

西門川小学校児童数37名

## 知・徳・体の調和のとれた児童生徒の育成

知

- ★ 個を育てるきめ細やかな学習指導
- ★ スキルトレーニングで基礎基本の定着
- ★ 読書活動の充実
- ★ 各種作品展・検定試験への挑戦

徳

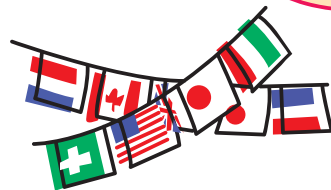
- ★ 児童生徒が活躍する行事運営
- ★ 地域の人材や素材をいかしたふるさと学習
- ★ 体験学習で育つ主体性と思いやり

- ★ 小・中合同の体育的行事を通じた体力向上
- ★ 自主的に取り組む部活動 (ソフトテニス、卓球)
- ★ 生活チェックで健康意識の定着

体

- ★ 小・中で一つのPTA活動
- ★ 小・中連携による一貫した指導
- ★ 地域住民も参加する各行事
- ★ 西門川の教育を語る会

特色ある  
取組



### 小・中学校合同運動会

小1から中3まで  
みんなが笑顔  
みんなが一生懸命  
みんなが仲間





子ども虐待防止  
**オレンジリボン運動**

11月は児童虐待防止推進月間です。  
児童虐待の発生防止・早期発見に  
ご協力をお願いします。

『さしのべた その手がこどもの 命綱』

児童虐待の定義は・・・

身体的虐待

なぐ け 殴る、蹴る、投げ落とす、激しく揺さぶる、やけどを負わせる、おぼ 溺れさせる など

性的虐待

子どもへの性的行為、性的行為を見せる、ポルノグラフィの被写体にする など

ネグレクト

家に閉じ込める、食事を与えない、ひどく不潔にする、自動車の中に放置する、  
重い病気になっても病院に連れて行かない など

心理的虐待

言葉による脅し、無視、きょうだい間での差別的扱い、  
子どもの目の前で家族に対して暴力をふるう(ドメスティック・バイオレンス:DV) など

乳幼児揺さぶられ症候群

赤ちゃんを激しく揺さぶらないで

赤ちゃんがなにをやっても泣きやまないと、イライラしてしまうことは誰にでも起こり得ます。しかし、泣きやまないからといって、激しく揺さぶらないでください。赤ちゃんや小さな子どもが激しく揺さぶられると、見た目にはわかりにくいですが、頭(脳や網膜)に損傷を受け、重い障害が残ったり、命を落とすこともあります。どうしても泣きやまない時は、赤ちゃんを安全な所に寝かせて、その場を少しの間でも離れ、まず自分をリラックスさせましょう。



虐待を受けたと思われる  
子どもがいたら。

ご自身が出産や  
子育てに悩んだら。

子育てに悩む  
親がいたら。

児童相談所(全国共通ダイヤル)や市町村の窓口へ連絡・相談ください。

児童虐待は社会全体で解決すべき問題です。

虐待と思ったらすぐお電話を

児童相談所  
全国共通  
ダイヤル

0570-064-000



お住まいの地域の児童相談所に電話をおつなぎします。

※一部地域では使えないことがあります。※PHSや一部のIP電話からはつながりません。

門川町役場 福祉課 子育て支援係

0982-63-1140 (内線231)

延岡児童相談所(北部福祉子どもセンター内)

0982-35-1700

連絡は匿名で行うことも可能です。連絡者や連絡内容に関する秘密は守られます。

# 門川魅力発見塾

これからの門川町に向けて、  
住みよい町から住みたいまちへ

## 塾生募集!!

今の門川町にある自然や文化、産業などを、もう一度見つめ直してみませんか？  
門川町にある今の魅力を再発見しながら、地域づくりに貢献できる人を募集します。  
あなたも「門川魅力発見塾」の塾生として、様々な講義を受けたり、体験したりしてみませんか？

- 1 募集期間** 平成 25 年 11 月 1 日（金）～ 12 月 20 日（金）
- 2 対 象** 町内在住で 20 ～ 60 歳代の方
- 3 定 員** 30 名（定員に達し次第締め切り）
- 4 受講期間** 平成 26 年 1 月～平成 27 年 3 月の期間で、月 1 回程度で平日夜間の講義を予定しています。
- 5 受講料** 無料
- 6 会 場** 主会場は門川勤労者総合福祉センター（クリエイティブセンター）2 階会議室を予定。
- 7 申込方法** 下欄の申込書を提出してください。（FAX 可）
- 8 提出及びお問い合わせ先**

門川町教育委員会 社会教育課

☎ 0982-63-1140（内線 265） FAX 0982-63-5349

※主な内容として

「道の駅」命名者であり、熊本県民テレビ「テレビタミン」のコメンテーターでもある徳野貞雄氏（熊本大学文学部教授）を招いての講義を中心に、情報発信の効果的な方法、地域の安全への取り組み、県北の魅力、カムリウミスズメ観察、企業見学等を予定。

（詳細はホームページをご参照ください。http://www.town.kadogawa.lg.jp/）

-----（キリトリセン）-----

### 門川町魅力発見塾 申込書

ふりがな 氏 名	生年月日	昭和 平成	年	月	日
連絡先	性 別	男・女	年 齢	歳	
住 所	地 区 名				

平成26年度 学校用務員の募集

門川町内の町立小・中学校用務の嘱託員を募集いたします。

- 1 採用人員・・・1名
  - 2 職種及び職務内容  
学校用務員として町内小・中学校に勤務し、学校用務の円滑な運営を図るための業務に従事します。  
(門川町立学校用務嘱託員取扱要綱に定めるものとします。)
  - 3 受験要件  
町内に在住し、普通運転免許を保有し、50歳未満で健康である方、性別、学歴は問いません。
  - 4 受験手続及び提出期限  
市販の履歴書及び運転免許証の写しを添付、平成25年11月18日(月)から12月2日(月)
  - (郵送の場合は12月2日当日消印まで有効)までに門川町教育委員会教育総務課へ提出してください。
  - 5 郵送先  
〒889-0696  
門川町本町1丁目1番地  
門川町教育委員会 教育総務課
  - 6 試験日時及び場所  
【日時】平成25年12月17日(火曜日)  
・受 付 9:00～9:15  
・作文試験 9:30～10:30  
・面接試験 10:45より  
1人10～15分程度
  - 【場所】門川町クリエイティブセンター2階会議室(文化会館横)
- ※時間等に変更がある場合があります。  
※時間等変更につきましては、申込み

をされた方全員に12月9日までに郵便で連絡します。

7 結果通知

平成25年12月27日までに合格者のみに通知します。

8 賃金及び勤務条件

賃金・月額114,000円  
(別途割増有り)

(社会保険・厚生年金・雇用保険あり)  
勤務条件・・・町内小・中学校に勤務、職務は教職員に準じます。

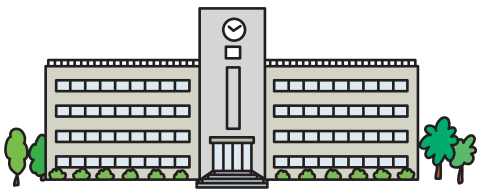
9 任用期間

平成26年4月1日から平成29年3月31日までの3年間とするが毎年4月1日に更新します。

ただし、勤務良好の場合、教育委員会が認めるときに再任用することができます。

10 その他

内容について分からない場合は、門川町教育委員会教育総務課にお問い合わせください。  
☎63-1140(内線267)



成人式の開催について

平成26年門川町成人式を以下の日程で開催します。

●とき 平成26年1月12日(日)

「成人の日」の前日です

●ところ 門川町総合文化会館

●対象者 平成5年4月2日～平成6年4月1日生まれの方

11月1日時点で門川町に住民票のある方には、11月中旬までに往復ハガキで案内(出欠確認)します。

なお、現在門川町外在住の方でも、本町の出身者であれば式典に出席できます。

参加を希望される方は、下記まで電話でお申し込みください。お申し込み期限は12月13日(金)までです。

受付期間内に出欠のご連絡がない場合には、式典名簿に名前の記載漏れがあったり、当日記念品をお渡しできなかったりなどの場合がございますので、あらかじめご了承ください。

お問い合わせ先

門川町教育委員会 社会教育課  
☎0982-63-1140  
(内線266)

平成26年用「県民手帳」の取扱について

毎年ご愛用いただいております「宮崎県民手帳」につきまして、これまで各区を通しての販売を行ってまいりましたが、事務手続きの変更等により今年度より門川町役場での取りまとめを廃止とさせていただきます。

つきましては、ご購入を希望される方は左記の取扱店でお買い求めください。引き続き多くの皆様のご利用をお願いいたします。

【取扱店】

門川書店各店舗、セブンイレブン各店舗

【販売時期】

平成26年版「宮崎県民手帳」10月上旬発売開始

【販売に関するお問い合わせ先】

鉾脈社  
☎0985-25-1758

【販売価格】

500円(税込)

【お問い合わせ先】

企画財政課 企画政策係





個人住民税均等割の税率改正について

東日本大震災からの復興を図ることを目的として平成23年度から平成27年度までの間において実施する施策のうち、県や市町村が実施する防災のための施策に要する費用の財源を確保するため、臨時の措置として個人住民税均等割の税率について、特例を定めました。ご理解とご協力をよろしくお願いします。

□税率  
個人住民税均等割の税率を1,000円/年引き上げます。

〔現行〕  
個人住民税均等割年4,000円+森林環境税年500円 計 年4,500円  
〔改正後〕  
個人住民税均等割年5,000円+森林環境税年500円 計 年5,500円

□臨時特例措置の期間  
平成26年度分から平成35年度分までの10年間

□主な用途  
・公立学校耐震化対策や防災無線の整備  
・橋りょう耐震化や地すべり対策など

Q & A  
Q1なぜ、個人住民税均等割を引き上げることになったのですか？

A1東日本大震災のような未曾有の困難に際し、全国の地方団体が行う緊急防災・減災事業の地方負担分等について、その財源を地方公共団体自ら確保するためです。

Q2均等割は全ての住民が負担するも

ののですか？

A2個人住民税均等割をご負担いただいているのは、県民の約4割となっています。

Q3もつと詳しく聞きたいのですが、どちらに問い合わせればよいですか？

A3お問い合わせは、県税務課（☎0985-26-7020）または、門川町税務課住民税係（☎0982-63-1140（内線236））へどうぞ。

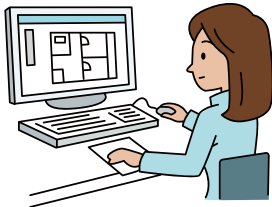
宮崎県最低賃金が時間額664円に改正

宮崎県最低賃金は、本年11月2日（土）から「時間額664円」に改正されることになりました。

最低賃金は臨時、パート、アルバイトを含む宮崎県内で働くすべての労働者に適用されます。

【お問い合わせ先】

宮崎労働局労働基準部 賃金室  
☎0985-38-8836



～新エネルギー・省エネルギー情報～

◆秋の夜長に「エネルギー検定」♪～その2～

先月に引き続き、エネルギー検定クイズを出題します。身近にできる省エネを心がけていくことで、地球にもお財布にも優しい「エコ」ライフが実現できます。今回は、その身近な省エネについてのクイズです。

問題

Q1 シャワー時間を1分間短くすると、1ヶ月で何円省エネ出来るでしょうか？

- (1)25円 (2)90円 (3)175円 (4)300円

Q2 少量の食品の加熱には、電子レンジが時間も速く、省エネに適している。

- (1)YES (2)NO

Q3 2.2リットルのマイコン型電気ポットと、年間消費電力がほぼ同じ家電製品はどれでしょうか？

- (1)28型ブラウン管テレビ (2)400リットル冷蔵庫 (3)6畳間用エアコン (4)温水洗浄便座

答え

Q1の答え (3)原油換算量0.93リットル

Q2の答え (1)20℃の水1.5lを95℃にする場合レンジ3.65円、コンロ4.60円

Q3の答え (2)電気ポット319Kwh、冷蔵庫347Kwh

(企画財政課 企画政策係 内線 251)

2013 秋  
**遠見山**  
ウォーキング  
ウォーキングステーション 遠見の里

平成25年  
**11月17日**

受付開始 9:00 開会 9:30

終了予定 15時前後（ゴール到着後順次解散）  
小雨決行 荒天時延期（7時に開催可否判断を致します）

参加者全員  
特製ドレッシング  
プレゼント

**みかん狩りも楽しめる**

日本ウォーキング協会認定コース 14km

だご汁・豚汁など無料  
で振る舞われます

地元産野菜のサラダ  
パーも食べ放題

日向灘の雄大な眺めや自然溢れる遠見山の景色

参加費用 **1,000円** 当日受付にお支払。現金のみ。  
小学生以上の子どもは参加費が必要です。

会場受付 農産物直売所 **遠見の里**  
東臼杵郡門川町庵川5丁目115番地 駐車場完備  
昼食は各自ご持参下さい。  
地元加工グループ特製手作り弁当を500円にて予約販売致します。お申し込みの際に、ご注文下さい。  
歩きやすい靴、温度調節しやすい服装にてご参加下さい。

お申し込み (社)日本ウォーキング協会公認ウォーキングステーション  
農産物直売所「遠見の里」  
TEL/FAX **0982-63-3236**  
営業時間 **8:00 ~ 17:00** 年中無休  
お申込には、参加者全員の氏名・生年月日・住所・連絡先が必要です。お振りした個人情報、大会運営及び保険機要以外には利用致しません。

※申込締切日は11月13日(水)です。

### 町営墓地使用権の申込みについて

町営墓地使用権の申込みを左記のとおり募集します。

#### ●空き区画及び使用料

宮ヶ原霊園  
(門川町宮ヶ原5丁目42番2)  
2区画

使用料…280,000円/区画  
西又霊園

(門川町大字門川尾末7588番地1)  
2区画

使用料…260,000円/区画

#### ●申込期間

平成25年11月7日(木)から平成25年12月6日(金)まで

#### ●申込方法

申込書(環境水道課環境係にあります)に記入・押印のうえ、**住民票を添付して**申し込んでください。

#### ●申込先

門川町役場 環境水道課 環境係  
(西別館1F)

#### ●申込条件

左記の2つの条件をいずれも満たす者となります。

#### ①門川町に住所を有する者

②**現在、町営墓地の区画を有しない者**

#### ●抽選日程

平成25年12月中を予定しております。後日、申込者に文書でお知らせします。  
**※申込みの際には、住民票と印鑑が必要となります。**

○お問い合わせ先  
環境水道課環境係

☎63-1140(内線286)

### 来年4月から資源物の出し方が変わります。

プラスチック製容器包装の回収が始まります。

プラスチック製容器包装とは、中身を使いきったり、取り出したりしたときに不要になるプラスチック製の容器(入れもの)や包装(包み)です。

他の品目とは違い、すぐにたまることが予想されるため、週1回、最寄りのごみ収集場所へ回収します。左記のプラマークを目印に分別し、汚れがあるものはきれいにし、透明袋にバラバラに入れて持ち出してください。



#### このマークを目印に分別を

ごみはステーションに出しましょう!

ごみをステーションに出さず直接、清掃工場に持ち込まれているゴミが増えてきています。そのため場内は混雑し大変危険な状態にあります。

燃えるごみ及びペットボトルは、最寄りのごみ収集場所へ、資源ごみは指定の場所に出しましょう。

### 平成25年度県民総ぐるみ運動「クリーンアップ宮崎」の実施について

環境問題に対する県民意識の高揚を図るとともに、美しい郷土づくりを推進するため、今年度も標記運動が実施されます。

門川町においても、下記のとおり清掃活動を行いますので、活動の趣旨を

ご理解の上、町民の皆様も積極的にご参加ください。

#### ●実施日時

平成25年11月10日(日曜日)

(右記日程に地区行事等で実施できない場合は、前後1週間程度での運動の実施をお願いします。)

#### ●集合時間…午前8時

#### ●作業時間…

午前8時30分から午前10時

#### ●実施場所

①各地区での一斉清掃(公園等)  
②中山川流域の河川および道路清掃等

#### ●集合場所

①各地区で設定してください。  
②中山川流域については、地区ごとに定めます。

#### ●お問い合わせ先

門川町環境水道課 環境係  
☎63-1140(内線286)

### 空き地の管理について

門川町では、町民が健康で安全かつ快適な生活が営まれる生活環境を確保するため、門川町環境保全条例を定め、空き地等における雑草の放置防止に努めております。

雑草が放置された土地は害虫等の温床となるほか、冬季には火災の危険も危惧され、周辺住民の方の迷惑となります。

ご自身が所有・管理されている土地で空き地となっている場所がある方は、所有地の状況を確認し、雑草の刈り取りが必要であれば、対処してください。

また、庭の植木が道路や隣家まで伸びているところがあります。周辺住民の方の迷惑や通行の妨げとなりますので刈り取りをお願いします。

なお、ご自分で刈り取りが困難な場合は、町内に下記の業者がおりますので刈り取りの依頼を申し込まれても結構です。

#### ○門川町シルバー人材センター

(☎0982-63-0950)

#### ○日豊造園

(☎0982-63-4319)

環境水道課より空き地の管理について直接、依頼文書を送らせていただくこともありますので、その際はご協力のほどよろしくお願ひします。

#### ●お問い合わせ先

環境水道課 環境係  
☎63-1140(内線286)

### ペットの飼い主の皆様へ

#### 猫について



- 1 室内飼いをする
- ・隣家にフン等の迷惑をかけません
- ・事故による負傷を防げます
- ・病気の感染から守れます
- 2 不妊・去勢手術を受ける
- ・望まない妊娠がなくなります
- ・病気の予防、性格緩和の効果もあります
- 3 迷子札を付ける
- ・愛情の証です
- ・保護された場合に連絡ができます
- 4 鳴き声など近所に配慮する
- ・特に繁殖期の鳴き声は響きます
- 5 屋外で猫に餌を与えない

- ・与えたままの状態では不衛生です
- ・食べ残しがゴミとして残ります
- ・野良猫が居つく原因となります
- 6 触った後は手を洗う

犬について



- 1 登録と狂犬病予防注射は義務です
- 2 散歩時のフンは必ず持ち帰る
- 3 狂犬病注射済票(迷子札)を付ける
- 4 不妊・去勢手術を受けさせる
- 5 公園などで放さない
- 6 鳴き声など近所に配慮する
- 7 家族全員でかわいがる
- 8 口うつしで餌をやらない
- 9 触った後は手を洗う
- 10 いなくなったら保健所に連絡

- 室内飼いをされている犬についても登録及び狂犬病予防注射は必要です。
- 飼犬の登録をされていない方は、環境水道課で登録の手続きをお願いします。
- (登録には印鑑と手数料3千円が必要です。)
- 登録された犬が死亡した場合は、死亡届の手続き又はご連絡をお願いします。

参考資料：宮崎県衛生管理課。パンフレット(担当) 門川町役場 環境水道課 環境係

合併処理浄化槽を設置する方へ

生活環境の向上及び自然環境の保全を図るため、合併処理浄化槽を設置する方に予算の範囲内で補助します。今年

度分申請につきましては、今年度中に完成する分のみを受け付けております。補助対象となる建物は、専用住宅です。今年度の飲食店、事業所、アパート等の補助につきましては受付を終了しています。

合併処理浄化槽とは？

微生物の働きにより、生活雑排水・し尿等をきれいにして放流するものです。合併処理浄化槽を導入することで河川・海域の汚染を防止することができます。



合併処理浄化槽の規模により助成金額が変わります。また、単独浄化槽、汲りから合併処理浄化槽へ転換する方は、設置費用補助金が10万円加算されます。

助成額(平成25年度申請分)

- 5人槽 332,000円(新築) 432,000円(単独浄化槽、汲りから転換)
  - 7人槽 414,000円(新築) 514,000円(単独浄化槽、汲りから転換)
  - 10人槽 548,000円(新築) 648,000円(単独浄化槽、汲りから転換)
- (助成額は年度により変更する場合があります。)

パソコン講座受講生募集!!

「Word2007応用講座」夜間の部

この講座では、ワードの基本を踏まえ、更に機能を活用した文書作成方法を学習します。段組みやタブの設定、セクション区切りなどの様々な書式設定をはじめ、図形を使ったインパクトのある文書の作成、宛名の差し込み印刷など学習します。

- ☆ 文書の編集
- ☆ 図形描画機能の活用
- ☆ 差し込み印刷の利用 等

日程(4日間)	時間
11月26日(火)	午後 7時30分
11月29日(金)	午後 7時30分
12月3日(火)	午後 9時30分
12月6日(金)	午後 9時30分

- 費用 2,100円(テキスト代)
- 受講資格 原則として門川町内に在住している成人男女
- ※Word2007の基本操作ができる方が対象となります

【各講座共通】

- 定員 20名(講座開講の1週間前又は定員になり次第、受付終了)
- 会場 門川町立図書館 2階 情報研修室
- 申込方法 お電話にてお申し込みください。
- 申込・お問い合わせ先 門川町役場 社会教育課

☎ 63-11140(内線266)

<診療時間は午前9時～午後6時>

日時	医療機関名	電話	住所
11月3日(日) (文化の日)	又木小児科医院	(0982)34-3551	延岡市平原町1-839
11月4日(月) (振替休日)	藤本内科小児科医院	(0982)34-6195	延岡市日の出町1-21-1
11月10日(日)	大王谷こどもクリニック	(0982)50-2000	日向市亀崎西2-155-1
11月17日(日)	赤須内科小児科医院	(0982)21-2155	延岡市桜園町128
11月23日(土) (勤労感謝の日)	出北小児科内科(小児科のみ)	(0982)34-5677	延岡市御本町1-23
11月24日(日)	田原病院	(0982)32-4987	延岡市伊達町2-62

小児科  
日曜・祝日在宅当番医のお知らせ

※やむを得ず変更する場合がありますので、テレフォンサービスでご確認の上、ご受診ください。

☎ (0982) 53-1214  
医師会在宅当番医テレフォンサービス

# 11月の水道当番表

今月の水道当番業者は次のとおりです。

日	月	火	水	木	金	土
10/27 南日本	28 南日本	29 南日本	30 南日本	31 南日本	11/ 1 南日本	2 南日本
3 セイユウ	4 セイユウ	5 セイユウ	6 セイユウ	7 セイユウ	8 セイユウ	9 セイユウ
10 小泉	11 小泉	12 小泉	13 小泉	14 小泉	15 小泉	16 小泉
17 富高	18 富高	19 富高	20 富高	21 富高	22 富高	23 富高
24 小川	25 小川	26 小川	27 小川	28 小川	29 小川	30 小川

事業者	昼間	夜間
請 関 水 道 設 備 工 業	63-1286	63-1286
小 川 水 道 設 備	63-2506	63-2506
小 泉 管 工 事 工 務 店	63-1251	63-1251
富 高 工 務 店	63-4882	33-6315
サ ン ク ス 設 備 機 器	50-4333	63-0744
セ イ ユ ウ 設 備	63-3086	63-3086
小 松 設 備	63-7235	63-7235
南 日 本 設 備 サ ー ビ ス	63-3622	63-3622
門川町役場 環境水道課	63-7678	(代)63-1140

## ◆水道料金の口座振替について

11月25日は、10月分の口座振替日になります。  
また、11月25日に引落しできなかった場合は、12月10日に再振替します。  
なお、9月分の再振替は11月11日に行ないます。

◆水道料金の納付書について  
今月上旬に水道料金10月分の納付書を発送する予定です。  
納付書はハガキタイプになっており、丁寧にはがして料金をご確認の上、納めていただきますようお願いいたします。

# 図書館だより 第86号

平成25年11月1日発行



かがわちょうりつとしょかん  
門川町立図書館  
TEL. 0982(68)0001  
FAX. 0982(68)0024  
http://www.kadogawa-lib.jp

## 新刊・話題の本

◀一般▶

- ★村上海賊の娘(上・下) 和 田 竜 / 著 新潮社
- ★黒書院の六兵衛(上・下) 浅 田 次 郎 / 著 日本経済新聞出版社
- ★だから荒野 桐 野 夏 生 / 著 毎日新聞社

◀児童▶

- ★ぼくのふとん 鈴 木 の り た け / 作・絵 PHP 研究所
- ★ばばあちゃんのクリスマスかざり さ と う わ き こ / 作・絵 福音館書店
- ★おかあさんの顔 ロ デ ィ ・ ド イ ル / 作 フレーベル館

## おはなし会のご案内

- 11月13日(水)・11月27日(水)  
【時間10:30~】※乳児・幼児向けです。
- 11月9日(土)【時間11:00~】  
※どなたでも



## ●「本と旅する 本を旅する」 ~2013年 第67回読書週間~ 10月27日(日)~11月9日(土) 14日間

その昔、ギリシャ神話の世界で「ふくろう」は、学問・技芸・知恵をつかさどる美貌の女神アテネの使者であり、また、代表的なポリスで文化の中心地アテナイ(アテネ)の聖鳥でもありました。

古代のギリシャ人たちは、賢そうな丸い目に大きなメガネをかけた、すまし顔の「ふくろう」を知恵の象徴として大切にしていたといいます。

森の奥ふかく、静かに瞑想にふけるこの「ふくろう」が読書週間のシンボルマークです。

終戦の2年後の1947(昭和22)年、まだ戦争の傷あとが日本中のあちこちに残っているとき、「読書の力によって、平和な文化国家を創ろう」と、出版社・取次会社・書店と図書館が力をあわせ、そして新聞や放送などのマスコミも一緒になり、第1回「読書週間」が開かれました。

それから60年以上が過ぎ、「読書週間」は日本中に広がり、日本は世界の中でも特に「本を読む国民」の国となりました。今年の「読書週間」が、みなさん一人ひとりに読書のすばらしさを知ってもらうきっかけとなることを願っています。

■利用時間:(火~金曜日)午前10時~午後7時  
(土・日・祝)午前10時~午後5時

■休館日:毎月1日(図書整理日)、毎週月曜日  
年末年始、特別整理期間(年1度)

# 11月のカレンダー

門川町 10月11日現在

日	月	火	水	木	金	土
10/27	28	29	30	31	11/1	2
3	4	5	6	7	8	9
文化の日	振替休日					宮崎県中学校 秋季体育大会 (11日まで 宮崎市 他)
10	11	12	13	14	15	16
門川中学校吹奏 楽部定期演奏会 (14:00～ 門川町総合文化会館)	心の杜休館日	行政相談日 (10:00～15:00 門川町総合福祉 センター)	乳児前期健診 (13:30～14:00 受付 門川町総合福祉センター) 障がい者スポーツ教室 (10:00～12:00 クリエ イティブセンター門川)			
17	18	19	20	21	22	23
						勤労感謝の日
24	25	26	27	28	29	30
				定例農業委員会 (9:30～ 門川町役場)	3才児健診 (13:15～14:00 受付 門川町総合福祉センター)	



第30回いきいきまち フェスティバル in 門川	11月2日(土) 9時00分～17時00分 11月3日(日) 9時00分～16時00分	門川総合文化会館周辺
鉾脈社秋まつり	11月10日(日) 9時00分～15時00分	フローランテ宮崎



\*危険防止・安全確保のため交通規制、立入り規制を設ける箇所があります。警備員・消防団員・看板に従っていただきますようお願いいたします。  
\*駐車場に限りがございます。毎年、会場近辺や10号線が渋滞し、緊急車両の妨げやトラブルの原因となっております。なるべく、徒歩等での来場にご協力ください。



- 12月21日(土)午後7時～
- 主会場…門川漁協周辺
- 打上場所…門川漁港東防波堤 (赤灯台付近)
- 打上発数…4,000発
- 荒天順延…翌12月22日(日)

冬の花火は空に映えると言われます。門川町の澄んだ空気と冬空のもと、夏に味わえなかった感動を今度こそみなさんと共に味わい、クリスマスや年末年始を温かい気持ちで迎えましょう。

8月に荒天のため、残念ながら中止とさせていただきました「第27回かどがわ納涼花火大会」を「かどがわ冬HANABI」として開催することが決定いたしました。これはひとえに町民の皆さまをはじめ関係各位の多大なるご理解とご協力の賜物と深く感謝申し上げます。





我が家の

# 満点ごはん大作戦!!

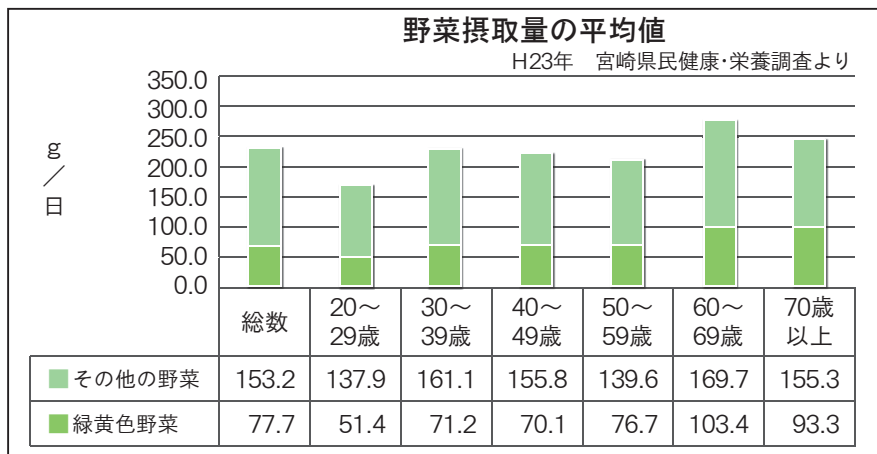
◎今回のテーマは「お野菜」です!!

野菜の値段の高騰が続いていますが、みなさん野菜食べていますか??

1日に必要な野菜の目安量は350g以上です。ところが下のグラフのようにH23年の宮崎県民栄養調査ではどの年代でも野菜の量が不足しています。さらに、宮崎県は野菜がたくさんとれる地域にもかかわらず、摂取量が全国平均よりも低い状況です。

生野菜のサラダや付け合わせの野菜だけでは、なかなか量がとれません。煮物やお浸しなど火を通してかさを減らした小鉢をプラスしましょう!!

このような献立ではお野菜は70g程度しかとれません!!



煮物(70g) またはお浸し(70g)



### ☆お野菜の効果☆

- ◎食物繊維が排便を促してくれる
- ◎胃がん、食道がんの予防効果が高い
- ◎食事全体のエネルギーをおさえてくれる
- ◎ビタミンや抗酸化物質が老化や風邪を予防してくれるなど

野菜の値段が高くなっていますが、自分や家族が健康に過ごせれば結果的に出費を減らすことができます。これからの季節、野菜がたくさんとれる鍋を家族で囲んでみてはいかがでしょうか??

### お知らせ

改善してほしいメニューを募集します!!

町民課 健康づくり係までお問い合わせください。  
TEL: 63-1140 FAX: 68-1010

### 今月の納期

国民健康保険税 5期

### ●町内人口

10月1日現在

男	女	計	世帯数
8,729 (8,728)	9,762 (9,745)	18,491 (18,473)	6,912 (6,906)

( )内は前月



発行日/平成25年11月1日  
発行編集/門川町役場 総務課  
〒889-0696  
宮崎県東臼杵郡門川町本町1-1  
TEL(0982)63-1140(代)  
FAX(0982)63-1356

### 編集後記

12月21日に開催が決定した花火大会。心待ちにされていた方も多いのではないでしょうか。冬の花火を見る機会はあまり無いだけにとても楽しみです。いい写真が撮れるように頑張ります。(K)

「町報かどがわ」についてのご意見・ご要望は総務課までハガキかFAXでお送りください。

印刷/ヤマシタ印刷