

広報 かどがわ

令和元年

9

2019.September
No.691

表紙は、7月24日に行われた
門川町一斉ラジオ体操の様子です。



◎今月号の主な内容

門川町の行財政改革進捗状況について.....2~3

プレミアム商品券の販売について.....12

2. 社会環境の変化に対応した施策の再編

- ① 西門川児童館の今後の在り方について、西門川小・中学校校舎等有効活用及び西門川地区活性化検討委員会とは別に検討を行うこととなりました。
- ② 学校給食調理業務の民間委託について、給食センター建設の計画をしており、新設に合わせて町内小中学校給食調理業務を統合することとしております。
- ③ 広域行政の推進として、日向市と連携し、乙島、枇杷島の柱状節理やカムリウミスズメについて、日向岬柱状節理と共に日本遺産登録にむけた申請を行い、インバウンドを含めた観光客誘致に努めました。また、宮崎県北部広域事務組合の事業で、庵川漁協において「門川町の漁師体験」を実施し、町内中学生21名が参加しました。
- ④ 各種団体等の自主的運営として、平成30年10月1日に町観光協会事務局をAPIOギャラリーシアターに移転しました。



「門川町の漁師体験」の様子

3. 時代に即応した組織・機構の再編

- ③ 公共施設の管理運営の適正化として、平成31年4月より子育て人づくりセンターの指定管理を行っております。また引き続き、総合福祉センター、海浜総合公園、勤労者体育センター、総合文化会館、勤労者総合福祉センターは公募による指定管理を行っています。

4. 効率的な行政運営と職員の能力育成

- ③ 臨時職員の雇用、④ 嘱託員の雇用について、一般職の非常勤職員の制度として「会計年度任用職員制度」が導入されることから、任用・給与・勤務条件・福利厚生等について、準備検討を行っています。
- ⑤ 時間外勤務の適正化として、平成31年4月より超過勤務を行うことができる上限を原則として1箇月につき45時間かつ1年につき360時間とする改正を行いました。
- ⑦ 給与の適正化として、人事評価制度の導入を行い、国や他の自治体の給与水準を考慮した給与体系を目指しております。平成30年度は、職員の給与決定の基礎となる行政職務分類表について、職務の複雑、困難及び責任の度合いに応じて見直しを行いました。
- ⑧ 職員の能力開発の推進として、「標準職務遂行能力」、「人事評価制度」、「門川町人材育成基本方針」「門川町職員研修基本方針」をそれぞれ連動させて人材の育成を目指しております。
- ⑨ 公金等収納管理の適正化として、「具体的な対策」の再検討を行い、今後もこの指針で公金取扱を行うよう決定しております。

5. 住民参加型のまちづくりの推進

- ① 身近な活動からの参加促進
 - ・「やっちみろや健康づくりプラン21」 やっちみろや健康づくり推進員研修会、医師講演会 (80人/2回) 及びメタボリックドミノ学習会の開催 (358人/39地区) 等を行いました。
 - ・「まちづくり研究会への参加」 まちづくり研究会では、企業と連携した自治体の魅力発信について研修を行い、アウトドアの大手企業である榊モンベルとの包括連携の提案を行いました。
 - ・「パブリックコメントの実施」 平成30年度は「門川町水道事業経営戦略」について実施しました。
 - ・「まち・ひと・しごと創生総合戦略作業部会」 平成30年8月に婚活イベント「2018かどコン」を開催、男女18名が参加し、2組のカップルが成立しました。またサルビア観光畑プロジェクトで、門川高校と協力してサルビアの種まきから行い、役場と心の杜で植栽を行いました。

平成26年度～30年度 第2次行財政改革推進計画書

平成30年度進行管理評価一覧表

※ A: 実施済、実施中 B: 実施確定 (見込み) C: 調査中、検討中

実施検討事項	平成30年度	実施検討事項	平成30年度
1. 財政健全化の推進	① 予算編成の改善	A	3. 時代に即応した組織・機構の再編
	② 財務諸表の活用	A	
	③ 第5次長期総合計画の見直し	A	
	④ 合併処理浄化槽の普及促進	A	
	⑤ 町税等の収納率向上、自主納付意識の向上	A	
	⑥ 補助金等の整理合理化	A	
	⑦ 負担金の適正化	A	
	⑧ 慶弔制度の見直し	A	
	⑨ 地方債発行の適正化	A	
	⑩ 使用料の適正化	A	
	⑪ 手数料の適正化	A	
	⑫ 保育料の適正化	A	
	⑬ 保有公用車の管理・運用の適正化	A	
	⑭ 公共施設の適切な維持管理	A	
	⑮ 町有地の有効活用	A	
計 15項目	A 15項目 B 0項目 C 0項目	4. 効率的な行政運営と職員の能力育成	
2. 対応した施策の変化の再編	① 西門川児童館の見直し		B
	② 学校給食調理業務の民間委託		B
	③ 広域行政の推進		A
	④ 各種団体等の自主的運営		A
	⑤ 行政事務経費の削減		A
	⑥ 業務委託経費の見直し		A
計 6項目	A 4項目 B 2項目 C 0項目		5. 住民参加型のまちづくりの推進
総括	合計 36項目		
	進捗割合 (%)		A 86.1% B 13.9% C 0.0%

門川町の行財政改革進捗状況について

経費削減額

削減額累計 (平成17年度から14ヶ年間) 5億5,696万円

平成30年度実施分: 職員の退職者等の新陳代謝等 効果額 199万円

本町では、平成26年8月に策定しました「第2次門川町行財政改革構想」に基づいて、行財政改革を全庁あげて推進しています。去る8月9日(金)に町内各界の代表者による審議会を開催し、「財政健全化の推進」など5つの柱による36項目の改善・検討について、平成30年度の進捗状況を報告したところです。審議会で報告しました内容及び委員の皆様からのご意見などについてお知らせします。



令和元年8月9日審議会開催

今後とも、限られた財源の有効活用により、最少の経費で最大の効果が得られよう、重点的かつ効率的な施策の展開を図り「やっぱり門川、ずっと門川」の実現に向けた施策を進め「選択と集中」の時代認識に立ち、行政・地域・町民が三位一体となった「町民一人ひとりが主役のまちづくり」を進め、町政の発展のために全力をあげて取り組んで参りますので、ご理解とご協力をお願いいたします。

【審議会での主なご意見】

- (1) 町税等の収納率向上について
- (2) 会計年度任用職員制度について
- (3) ラスパイレス指数について
- (4) データヘルス計画について
- (5) まちづくり研究会提案事業について
- (6) 公共施設の指定管理制度について
- (7) 少子高齢化に伴う各種団体の組織改革について

以上のように行財政改革の取組状況について、建設的なご意見をいただきました。今後の推進に役立たせていただきます。また、ご意見などございましたら事務局の財政課までお願いいたします。

【平成30年度 実績概要・効果額について】 (表記番号は、進行管理評価一覧表の実施検討事項番号です。)

1. 財政健全化の推進

- ④ 合併処理浄化槽の普及促進として、現在行っております補助につきまして、平成30年度から単独浄化槽の撤去については、通常の補助金に加え9万円を上限とし追加補助を行っております。
- ⑤ 町税等の収納率向上対策として、個人住民税の特別徴収事業所指定の推進を行っております。

R01当初: 1,968事業所 7,017名
【H30当初: 1,918事業所 6,895名】
【H29当初: 1,906事業所 6,834名】
【H28当初: 1,916事業所 5,748名】

これに加え、新たな納付サービスの導入検討を行い「スマートフォン決済 Pay B」を令和元年度より導入いたしました。

- ⑧ 慶弔制度の見直しは、平成30年度の実績として80歳 (156名)、88歳 (107名)、100歳以上 (17名) となっております。
- ⑩ 使用料の適正化として、勤労者体育センターの公用等用途の指定期間満了による使用料改定を平成30年4月に行いました。また水道加入負担金及び水道料金の見直しを行い、水道加入負担金は平成31年4月に、水道料金は令和元年7月に改定いたしました。
- ⑬ 保有公用車の管理・運用の適正化として、新規に購入又はリースする公用車につきましては、低公害車を優先的に導入しております。
- ⑭ 公共施設の適切な維持管理として、図書館ロビー照明のLED化、水道施設のアセットマネジメントに沿った計画的な更新の実施、乙島キャンプ施設のシャワー室改修及び温水シャワー設置、かどがわ温泉心の杜の研修室1,2の空調機器更新、エントランスホールや浴場の一部改修等を行いました。新庁舎建設事業については、「新庁舎建設基本設計」及び「新庁舎建設実施設計」の策定を行っております。



乙島シャワー温水器

新庁舎建設工事の工事業者決定と建設スケジュールについて

門川町新庁舎を建設する業者が決定しました。

令和元年7月12日(金)に条件付一般競争入札を5社の参加のもと実施し、門川町議会第3回臨時会(7月29日開催)にて契約が承認されました。

◎工事請負業者：吉原・森特定建設工事共同企業体

(代表構成員：吉原建設株式会社 町内業者：株式会社 森工務所)

◎契約金額：23億580万円(消費税率8%税込)

◎工事期間：令和元年7月29日から令和3年3月30日まで

◎工事内容：庁舎本体工事・外構工事(車庫・倉庫含む)

◎庁舎概要：地上4階建、鉄骨鉄筋コンクリート造、延床面積5,197.84㎡

※「特定建設工事共同企業体」とは、複数の建設業者の技術力等を集結することにより工事を安定的に施工するために、工事ごとに結成する共同企業体のことです。

次に、門川町新庁舎建設工事のスケジュールをお知らせします。

建設工事が始まりますと、工事車両の出入りや騒音等により、特に建設地周辺の住民の皆様にはご迷惑をお掛け致しますが、何卒、ご理解・ご協力をよろしくお願い致します。

月日	内容
令和元年8月29日	近隣住民説明会(予定)
9月 2日	起工式(予定)
令和3年3月末	新庁舎完成
5月中	新庁舎開庁、業務開始



← 新庁舎完成イメージ
(北西側から)

新庁舎完成イメージ
↓(南東側から)



正面玄関から見た庁舎内イメージ



(文書取扱：新庁舎建設室)

第26回門川町少年サッカー交流大会が開催されました

令和元年7月27日、28日にかけて、門川町海浜総合公園をメイン会場として「第26回門川町少年サッカー交流大会」が開催されました。

今年で26回目を迎えた大会には、高知県・熊本県・大分県・宮崎県より28チームの参加し大会が開催されました。初日には予選リーグ、2日目には順位リーグ、3日目には順位リーグが行われ、各リーグの1位で争われた1位トーナメントにおいては、宮崎県宮崎市の「宮崎サッカースポーツ少年団」と地元「草川サッカースポーツ少年団」の2チームで決勝戦が行われました。前半からスピードを生かした攻撃で得点を重ねた宮崎サッカースポーツ少年団が3-0で決勝戦を制し、通算5回目の優勝を飾りました。2日目に行われた大会セレモニーでは、地元少年団を代表して門川サッカースポーツ少年団の白石好樹さんが歓迎のあいさつを行いました。なお、門川町の少年団は草川サッカースポーツ少年団が準優勝、門川サッカースポーツ少年団が乙島リーグ優勝、五十鈴サッカースポーツ少年団が予選敗退となりました。



草川サッカースポーツ少年団



宮崎サッカースポーツ少年団

さん、審判と大会役員を務めた日向工業サッカー部、エスフォルソ門川FC、門川中学校サッカー部の皆さん大変お疲れさまでした。

第46回日独スポーツ少年団同時交流事業

第46回日独スポーツ少年団同時交流事業(公益財団法人日本体育協会 日本スポーツ少年団主催)でドイツ団員9名が7月29日(月)～8月2日(金)の5日間、門川町と日向市で書道や武道など様々な体験活動を行いました。門川町でのドイツ団受入は平成元年以来30年ぶりで、日本のスポーツや文化を体験してもらいました。ドイツ団員にとって普段は味わえない貴重な経験になったと思います。また、町内のスポーツ少年団との交流も行われ、本町の子どもたちにとっても貴重な経験となりました。



令和元年度門川町子ども会夏休みラジオ体操参加へのお礼

7月20日(土)～8月25日(日)の町内小学校夏休み期間中に実施いたしました門川町子ども会夏休みラジオ体操につきましては、早朝のお忙しい時間にも関わらず、各地区会長をはじめ多くの地域の方々に参加していただき、ありがとうございます。

特に、7月24日(水)に実施した「門川町一斉ラジオ体操」には、小・中学生をはじめ、保護者や地域の方々など、町内4会場合わせて約1,300名の参加がありました。今後も子どもたちの健全育成と学力向上のため、また地域の方々や子どもたちをつないでいくため、夏休みラジオ体操継続していきたいと思っておりますので、ご協力をよろしくお願い致します。



草川小学校



門川小学校



西門川小学校



五十鈴小学校

認知症について知りたい



認知症サポーター養成講座

門川町地域包括支援センター ☎63-1129

あたたかく見守るサポーターが地域・企業・学校に広がっています。

現在、門川町には2,053人の認知症サポーターがいます。

サポーターは認知症を正しく理解し、日常生活や職場で、あたたかく見守る人です。講座の受講時間は約1時間半で、主な内容は認知症の症状、治療、予防、接する時の心構えなど学びます。

ご依頼は門川町地域包括支援センターまでどうぞ。



養成講座終了後はかわいいオレンジリングがもらえます

二宮先生のおれんじコラム

～認知症について考える～
第4回 家族が認知症になってしまったら

認知症介護は暗がりを探りて歩いているようなものですが、介護家族の心理状態は4段階に変化していくことが知られています。第1段階は『戸惑い・否定』の時期です。頭では理解していても「まさか、そんなはずはない」と病気のものを否定しようとする時期です。否定できないほどに認知症が進むと、第2段階の『混乱・怒り・拒絶』が見られます。次々に表れる変化に「いったいどうして」「なぜ私がかこんな思いをしなければならぬのか」と感じ、時には認知症本人に対して怒りの気持ちをもったり、外部からの援助に対して拒絶することさえあります。この時期を過ぎると第3段階の『割り切り・諦め』の時期となります。「なるようにしかならない」「イライラしていても仕方ない」と気づき開き直りの気持ちになったりすると同時に、認知症の人

とともに生きていくことを受けとめ始める時期でもありません。適切な介護サービスや心理的なサポートが行われると、認知症の人のすべてを受け入れられるようになる第4段階の『受容』に至ると言われています。ただし全ての人が『受容』にいたるわけではありません。何年たっても『戸惑い・否定』や『混乱・怒り・拒絶』のままの人もたくさんいます。『割り切り・諦め』の時期を経て『受容』となるためには、認知症の症状を理解する必要があります。認知症の人が同じ話を何度も繰り返すのは、家族に迷惑をかけようとして言っているのではなく、話したことを忘れて不安になっており、自分のことをわかってほしいという気持ちから繰り返し訴えているということなどからです。介護者の気持ちが落ち着いて



にのみや よしまさ
二宮 嘉正
医療法人 向洋会 協和病院 院長
認知症疾患医療センター長

略歴
宮崎県 延岡市出身
1981年 宮崎医科大学卒業
宮崎医科大学病院精神科に入局
1992年 協和病院院長に就任
現在に至る
所属学会
日本精神神経学会
日本老年期精神医学会
日本うつ病学会

くると、不思議に認知症の本人も症状が安定してきます。「認知症の人の症状は介護者の鏡」とも言われる所以です。家族が安定した心理状態となるのは周囲の適切なサポートがあつてこそです。家族の気持ち(心理過程)を考慮した、適切な援助が望まれるのです。

あれ？認知症かなと思ったら



認知症初期集中支援チームにご相談ください

連絡先：門川町役場 福祉課介護福祉係 ☎63-1140
門川町地域包括支援センター ☎63-1129

「認知症」早期発見のめやす

- もの忘れがひどい
- 判断・理解力が衰える
- 時間・場所がわからない
- 人柄が変わる
- 不安感が強い
- 意欲がなくなる

出典：「公益社団法人 認知症の人と家族の会」より抜粋

少しでも気になる場合はぜひご相談ください



特集

気になる「認知症」のこと

現在、4人に1人が認知症、もしくはその予備軍と言われています。9月のアルツハイマー月間にちなみ門川町の取り組みを紹介します。

認知症になっても住み慣れた地域で生活するために



認知症ケアパス

どうしたらよいかわからないときの一冊
認知症の予防から発症後の支援まで各種相談窓口、サービス、地域の支援活動、対応施設などが掲載されています。認知症になったときにどうしたらよいか、この一冊で基本的な初期対応がわかるようになっています。



認知症地域支援推進員が活動しています

忘れかけた人も、忘れたくない人も、忘れた人も



オレンジカフェ「いぶき」

笑いは認知症の特効薬

おもいきり、おしゃべりしましょう！
認知症の方、ご家族、地域の方など どなたでもどうぞ

毎週木曜日／午前10時～正午
こぼる別館(元 樋口病院あと)
参加費：200円

～安心して暮らせる地域づくりを話し合う～

上納屋地区防災座談会

8月3日(土)上納屋地区公民館で、宮崎大学の先生をお招きして、上納屋地区防災座談会を開催しました。

座談会では、NPO法人防災士ネットワークの防災士の方々に進行をいただき、「災害時にどのような備えをしておくべきか」を、地区の皆さんと考えました。上納屋地区自主防災組織での避難路整備の話もあり、上納屋地区の共助の取り組みが進んでいくのを感じました。

今後も、他の地区での防災座談会の開催を進めていきます。

《地区の皆さんの主な声》

☆ 公助(公的な支援)

- ・避難路の整備をしてほしい
- ・集合住宅を建ててほしい
- ・避難タワーを作ってほしい
- ・西の山の階段に手摺りをつけてほしい
- ・避難所の設備をしっかりとしてほしい(特に、トイレ)

☆ 共助(近くの人で互いに助け合う)

- ・普段からのコミュニケーションが必要
- ・逃げるときに声をかける
- ・聴覚障害者の方への声かけ方法の検討
- ・避難カードを作成する
- ・要支援者の避難について検討

☆ 自助(自分の身は自分で守る)

- ・寝室、各部屋の家具の配置を考慮(ケガをしない)
- ・非常持出袋の準備
- ・家族で話し合う(避難場所、避難経路、連絡手段等)
- ・情報収集はしっかりと(テレビ、ラジオ)
- ・車のガソリンは、常に満タン(車中泊を考慮)



日頃から「自分たちの地域は 自分たちで守る」という強い意識を持ち、地域の防災活動に積極的に参加しましょう!



訓練、研修等のお問い合わせは、総務課消防防災係担当までご連絡ください。

総務課消防防災係 TEL63-1140 (内線243)

防災特集ページ シリーズ 13

“台風・風水害・土砂災害” 事前の備え! 早めの避難!!

～自分の命を守るために知っておこう～



台風シーズン到来です。台風の接近が予想される際は、台風情報に十分注意し、被害のないように備えることが必要です。また、早めの準備・避難に心がけましょう。

台風が来る前に

1. 屋外の備え

- 窓や雨戸はしっかりと鍵をかけ、必要に応じて補強する。
- 飛散物の処置(植木鉢、自転車等)
- 側溝、排水口、雨樋の掃除



台風8号の強風で飛散したカーポート

2. 家庭での備え

- 窓ガラス飛散防止(飛散防止フィルムやテープを張り、カーテンやブラインドを下ろす。)
- 断水に備える(お風呂に水をためる。飲料水の準備)
- 食料品の準備(パン、缶詰、非常食など)
- 停電に備える(懐中電灯、ローソク、携帯ラジオ、予備の電池)
- 避難所や避難経路の把握
- 非常持ち出し袋の準備

3. 避難時の心得「浸水・土砂災害が起こる前に」

- 台風により、いつ河川氾濫や土砂災害がおきるかわかりません。浸水や土砂災害が起こる前に、事前に避難場所へ避難しましょう。

● 自主避難所として開設される場所

1	西門川活性化センター	4	五十鈴小学校体育館	7	門川高校体育館
2	中央公民館	5	草川小学校体育館	8	総合福祉センター
3	門川中学校体育館	6	クリエイティブセンター	9	三ヶ瀬公民館

下記の避難所がすべて開設されるわけではありません。必ず、町ホームページや防災行政無線電話応答サービス(0982-50-4400)で確認してください。

- 台風第8号、第10号 避難所への避難者数
 - ・台風8号(8月5日) 11世帯14人
 - ・台風第10号(8月14日) 12世帯26人

医療機関で国保さわやか健診・後期高齢者健診受診できるのは9月30日まで

忙しいとついつい不規則な生活になり、無理をしてしまいがちです。しかし、体はなかなか悲鳴をあげてくれませんので、『悲鳴＝倒れた』になってしまうかもしれません。健診の項目は、あなたの血管が傷んでいないかを知ることが出来ます。ギリギリまで自覚症状の出ない脳卒中・心筋梗塞・腎臓疾患は**健診で早期発見**し予防しましょう。

対象

- ☆国保さわやか健診
⇒門川町の国民健康保険に加入されている40～74歳までの方
 - ☆後期高齢者健診
⇒75歳以上の方
- 対象の方へ白い封筒で受診券をお届けしております。

《病院で受診する》

9月30日(月)まで

町内医療機関および日向市内の医療機関で実施
※予約の要否、実施医療機関の詳細は受診券の裏面をご覧ください

《公民館や役場で受診する》

- 11月25日(月) 西栄町公民館
 - 11月26日(火) 庵川西公民館
 - 12月7日(土) 門川町役場
 - 12月8日(日) 門川町役場
- ※要予約。町民課 健康づくり係へご連絡下さい

【健診項目】

身体計測(身長・体重)・血圧・血液検査・尿検査
腹囲と心電図は(40～74歳の方のみ)

【受診に必要なもの】

- ・受診券(国保さわやか健診は水色、後期高齢者健診はクリーム色)
- ・保険証
- ・メガネ等

料金 1,000円 (40～74歳の方のみ)

【受診時の注意点】

- ・午前中に受診の場合は、朝食を抜いて受診しましょう
- ・午後に受診の場合は、朝食は軽めにし、昼食は食べずに受診しましょう

門川町役場 町民課 健康づくり係 63-1140



※やむを得ず変更する場合がありますので、テレフォンサービスでご確認の上、ご受診ください。
医師会在宅当番医テレフォンサービス
(0982)5311214

日時	医療機関名	電話	住所
9月1日(日) (第1日曜)	共立病院(小児科のみ)	(0982)33-3268	延岡市中川原町3-42
9月8日(日) (第2日曜)	田原病院(小児科のみ)	(0982)32-4987	延岡市伊達町2-62
9月15日(日) (第3日曜)	お倉が浜Kidsクリニック	(0982)66-7611	日向市財光寺1737-1-1
9月16日(月) (敬老の日)	こどもクリニックたしろ	(0982)56-1515	日向市原町4-58-4
9月22日(日) (第4日曜)	松崎医院(小児科のみ)	(0982)21-0001	延岡市昭和町1-11-1
9月23日(月) (秋分の日)	おきしま小児科	(0982)33-0222	延岡市大貫町4丁目1338-1
9月29日(日) (第5日曜)	丸山クリニック(小児科のみ)	(0982)21-6028	延岡市博労町4-4

<診療時間は午前9時～午後6時>

小児科日曜・祝日
在宅当番医のお知らせ

丸バエ川・鳴子川・三ヶ瀬川に水位計が設置されました

近年全国各地で豪雨災害が頻発している状況を踏まえ、本年度宮崎県が丸バエ川・鳴子川・三ヶ瀬川に水位計を設置し、6月より運用が開始されました。

設置された水位計は「危機管理型水位計」と呼ばれるもので、大雨などで河川の水位が一定の水位を超えた場合に10分おきに水位を観測するものです。パソコンやスマートフォンで閲覧することができます。

台風シーズンに入りました。「いざ」という時に主体的な行動を取れるよう、住民の皆様も積極的な防災情報の確認をお願いします。

○閲覧方法

パソコンやスマートフォンで下記のサイトより閲覧できます。

「川の水位情報」 <https://k.river.go.jp>

○水位計設置場所

丸バエ川(丸八重橋)



○鳴子川(馬渡橋)(中村地区)



三ヶ瀬川(トビノキ橋)



問い合わせ先：門川町役場 総務課消防防災係・建設課 63-1140

65歳以上は
結核・肺がん検診!

40歳～64歳は
肺がん検診!

10月は結核・肺がん検診の月です!

結核・肺がん検診も、肺がん検診も、検診バスに乗って胸のレントゲンを撮る検診です。

ご希望の方は9月中旬より世帯配布される問診票を持って、お近くの検診会場へお越しください。

※今年度から、昨年度まで郵送していた案内通知兼問診票の圧着ハガキは届きません。ご注意ください。

※検診会場や時間については、9月中旬に世帯配布される案内通知兼問診票、広報10月号に掲載する予定です。

- ※対象者 肺がん検診：40～64歳までの方(昭和30年4月1日～昭和55年3月31日生)
結核・肺がん検診：65歳以上の方(昭和30年3月31日以前生)
※職場や病院、6月に実施した町の結核・肺がん検診等で胸部レントゲン検査を受けた方、9月実施予定の町のヘリカルCT肺がん検診を受ける方は対象外です。
- ※検診内容 問診と胸部レントゲン
※50歳以上で問診により必要と認められた方は痰の検査もあり
- ※料金 無料

【お問い合わせ】町民課 健康づくり係 ☎63-1140(内線224)

●●●新旧ALT(外国語指導助手)の紹介●●●

8月から門川町のALT(外国語指導助手)が交代しました!

今回、来年度から始まる小学校の外国語(英語)科導入に向け、1名増員して、2名体制となりました。平成28年8月から3年間勤務したALTと、新しく配属された2名のALTを紹介します。

【これまで頑張ってくれたALT】

名前:アナ・ネイザー 出身:アメリカ国コネチカット州
任期:平成28年7月28日~令和元年7月31日



Q 門川町はどんな町でしたか?

A 静かで、安らかな町です。私は田舎の生活が好きです。散歩中に、田んぼの稲の成長を見るのが好きでした。

Q 門川町の好きな場所、癒しの場所はどこですか?

A 中村地区の奥の院八十八石仏巡りが大好きです!山の頂上からは、門川町のきれいな景色が見られます。あと、“大洋うどん”が大好きです。これからとても恋しくなります。

Q 門川町のみなさんへ一言お願いします。

A 門川町で過ごした3年間は、いつまでも私の心に残ると思います。困っていたとき、いつも誰かが助けてくれました。門川町民の優しさは忘れられないです。門川のおいしい魚が食べられなくなり、楽しい祭りに行けなくなるのは寂しい…。門川町は私のアナザースカイです!

【新しく門川町にやってきたALT】

名前:(写真右)ジェニファー・デイン (写真左)ジェシカ・コーンライン
出身:(ジェニファー)アメリカ国ネバダ州ラスベガス
(ジェシカ)アメリカ国テキサス州



Q これからの日本の生活で楽しみにしていることは何ですか?

A (ジェニファー)宮崎の自然に触れ、門川の新鮮な魚介類をたくさん食べたいです。そして、新しくできた友達と一緒にたくさんのことを経験していきたいです。

(ジェシカ)海やいろんな祭りに行きたいです。

そして、みなさんから日本語を学びたいと思っています。

Q 初めて門川町に来てみて、どんな印象を持ちましたか?

A (ジェニファー) 門川町は、美しい町で、みんなフレンドリーだと思いました。

門川町を「私の新しい家」と呼べることをとても嬉しく感じます。門川町大好き!

(ジェシカ) 門川町の方々は親切で、温かく迎え入れてくれました。

いろいろお手伝いをしてくれて、助かっています。

Q 座右の銘を教えてください。

A (ジェニファー) We are here for a “good time”, not a “long time”!

~ただ長い時間を過ごすのではなく、

幸せになるためのことをたくさんし、良い時間を過ごさない~

(ジェシカ) The road to success is always under construction (リリー・トムリン)

~成功への道はいつも工事中だから、自分で切り開いていくものです~

プレミアム商品券を販売します!

消費税・地方消費税の引上げが低所得者・子育て世帯の消費に与える影響を緩和するとともに、地域における消費を喚起・下支えするため、低所得者・子育て世帯主向けのプレミアム商品券を販売します。なお、今回は対象となる方のみが購入できる商品券です。商品券の購入には、役場から発行される購入引換券が必要です。

【購入対象者】

- ア) 2019年1月1日時点の町民のうち、2019年度の住民税が非課税である方
(住民税課税者と生計同一の配偶者・扶養親族、生活保護受給者等を除く)
上記アに該当し、申請された方は、申請内容を審査し交付決定の上、9月中旬より役場から購入引換券を送付します。
- イ) 2019年6月1日時点の町民のうち、2016年4月2日以降に生まれた子どもがいる世帯の世帯主の方
- ウ) 2019年7月31日時点の町民のうち、2019年6月2日~7月31日までの間に生まれた子どもがいる世帯の世帯主の方
2019年9月31日時点の町民のうち、2019年8月1日~9月30日までの間に生まれた子どもがいる世帯の世帯主の方
上記イ、ウに該当する方には、9月中旬より役場から購入引換券を送付します。

【購入限度額】

- 1セット5,000円分の商品券(500円×10枚綴)を4,000円で購入できます。
- 購入対象者ア) 該当の方 → 対象の方一人あたり最大5セットまで
購入対象者イ) ウ) 該当の方 → 対象となるお子さま一人につき最大5セットまで
商品券の販売期間中であれば、ご都合に応じて1セットずつ購入することもできます。

【購入方法】

- 販売額:1セット4,000円(500円×10枚綴)
販売場所:門川町役場 西別館第2会議室(北側)
販売期間:令和元年9月24日(火)~令和2年1月31日(金)(平日のみ)
9:00~12:00と13:00~16:00
購入に必要なもの:・プレミアム商品券購入引換券
・本人確認ができるもの(運転免許証、保険証等)
・現金

【商品券の使用期間】

- 令和元年10月1日(火)~令和2年2月29日(土)
門川町内のプレミアム商品券取扱店で使用できます。

【お問い合わせ】

- 門川町役場 まちづくり推進課 商工観光係 TEL 0982-63-1140(内線 292)



一緒に楽しく体を動かしませんか!

健康教室

元号が「令和」に変わった今、一緒に変わりませんか!
 スポーツが苦手な人でも大丈夫!
 あなたの体力に応じて楽しく!
 どなたでも気軽に参加してください!

参加者募集

- | | | |
|-------------|----------|---------------------|
| 【開催日】(全9回) | 【時間】 | 午後7時30分～(約1時間30分程度) |
| ① 10月10日(木) | 【会場】 | かどがわ温泉「心の杜」2F 体育館 |
| ② 10月17日(木) | 【定員】 | 約40名程度 |
| ③ 10月24日(木) | 【参加料】 | スポーツ安全保険料820円 |
| ④ 10月31日(木) | 【準備するもの】 | 体育館シューズ・タオル・飲み物 |
| ⑤ 11月7日(木) | | |
| ⑥ 11月21日(木) | | |
| ⑦ 11月28日(木) | | |
| ⑧ 12月5日(木) | | |
| ⑨ 12月12日(木) | | |

(例) カローリング、ミニテニス、ストレッチ体操、ウォーキング、ミニバレー、笑いヨガなど。

(注) 11月14日はありません。

申込み方法 ※申込期間 9月9日(月)～9月30日(月)

氏名・年齢・性別・電話番号を、門川町社会教育課または、最寄りのスポーツ推進委員までご連絡ください。
 TEL63-1140(内線266) FAX63-5349

門川町社会教育課では、門川町スポーツ推進委員とともに、年齢や体力に応じて誰もが参加しやすい健康づくり及びスポーツの普及に努めています。

日向東田村情報

日向十五夜祭

日向十五夜祭の歴史は、富高八幡神社が創建された1185年まで遡り、壇ノ浦の戦いで敗れた平家を追って、追討の命を受けた那須与一、工藤祐経が、鎌倉にある鶴岡八幡宮から勧請して社を建て、兵の士気を鼓舞したのが始まりと言われています。その後、地元の住民によって五穀豊穡の祈りや収穫への感謝をこめた祭りへと次第に変遷し、今では、県北三大祭りの一つに挙げられるようになり、毎年、市内外から多くのお客様で賑わっています。

祭りは、中心市街地の商店主や市民で構成する日向十五夜祭奉賛会が、数か月をかけて準備を進め、八幡神社等の神輿の運行や見立て細工展示、十五夜音頭等の舞踊隊など、これまでの歴史・伝統を守っていますが、現在は、祭り提灯や和傘の装飾展示、市内で活動する団体のステージパフォーマンスに加え、青森ねぶたの運行やはねと踊りなど、市民参加型の祭りへと進化しています。

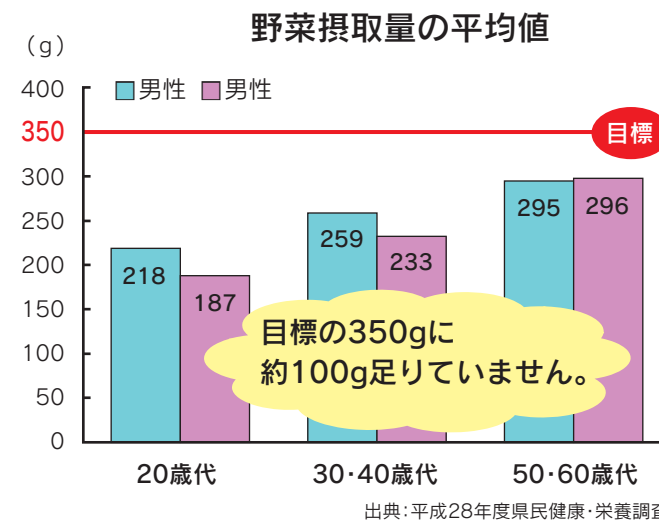
【日時】令和元年10月12日(土)、13日(日) 午後1時から午後8時30分まで

【場所】日向市中心市街地 日向市駅前交流広場

【お問い合わせ先】日向十五夜祭奉賛会事務局 (日向商工会議所内)
 TEL098215215131
 FAX09821521133



“ベジ活” してますか?



ベジ活とは?

“野菜を積極的に食べる活動”です!

野菜100gってこのくらいの量だよ。



野菜を毎日しっかりとることは、がんや循環器疾患、糖尿病の予防のために大切です。

野菜を食べるときは、熱を加えると、かさが減って食べやすくなります。

- 炒める
- 茹でる
- 電子レンジで加熱

外食や中食が多い方にオススメ

野菜たっぷり料理や野菜量の表示に取り組む飲食店・惣菜店などを「宮崎県ベジ活応援店」として登録しています。応援店の情報は『健康長寿サポートサイト』で検索



おいしく“へらしお” 1日マイナス2g

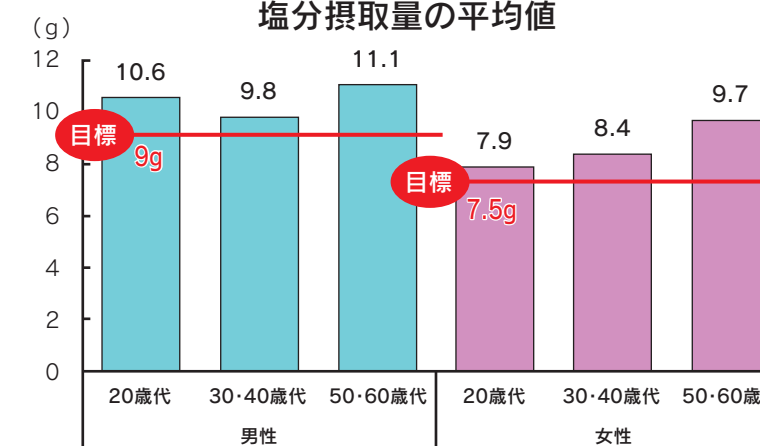
へらしお 減塩

毎日の塩分を2g減らしましょう!



～ 減塩のコツ ～

- 新鮮な食材 食材の持ち味を活かして薄味の調理
- 香辛料、香味野菜や果物の酸味を利用 コショウ、七味、生姜、柑橘類の酸味を組み合わせる
- 具だくさんのみそ汁にする 同じ味付けでも減塩できる
- 目に見えない食塩に注意 外食や加工食品の食塩量は意外と多い
- 低塩の調味料を使う 酢、クチャップ、マヨネーズ、ドレッシングを上手に使う
- 漬け物は控えめに 漬物にして、できれば少量に



塩分を取り過ぎると、血圧が上がって循環器疾患のリスクが高まったり、胃がんのリスクが上昇したりします。できることから減塩に取り組んで、少しずつ薄味に慣れていきましょう。

認可外保育施設等を利用する子供たち

【対象者・利用料】

- 無償化の対象となるためには、お住いの市町村から「保育の必要性の認定」を受ける必要があります。
(注1) 保育所、認定こども園等の保育部分等を利用できていない方が対象となります。
 (注2) 「保育の必要性の認定」の要件については、就労等の要件(認可保育所の利用と同等の要件)がありますので、お住いの市町村にご確認ください。
- 3歳から5歳までの子供たちは月額3.7万円まで、0歳から2歳までの住民税非課税世帯の子供たちは月額4.2万円までの利用料が無償化されます。

【対象となる施設・事業】

- 認可外保育施設に加え、一時預かり事業、病児保育事業、ファミリー・サポート・センター事業を対象とします。
(注1) 認可外保育施設は、一般的な認可外保育施設、ベビーシッター、認可外の事業所内保育等を指します。
 (注2) 無償化の対象となる認可外保育施設は、都道府県等に届出を行い、国が定める基準を満たすことが必要です。ただし、基準を満たしていない場合でも無償化の対象とする5年間の猶予期間を設けます。なお市町村条例により、無償化の対象となる認可外保育施設の基準を設けることができます。

- 就学前の障害児の発達支援を利用する子供たちについても、3歳から5歳までの利用料が無償化されます。

※ 今般の無償化を契機に、質の向上を伴わない、理由のない保育料の上げが行われることがないように認可外保育施設等においては、提供するサービスの内容や額に関する事項について、変更の内容やその理由の揭示を求めていることとなっております。

問い合わせ先：門川町役場 福祉課 子育て支援係 TEL:0982-63-1140(内線251)

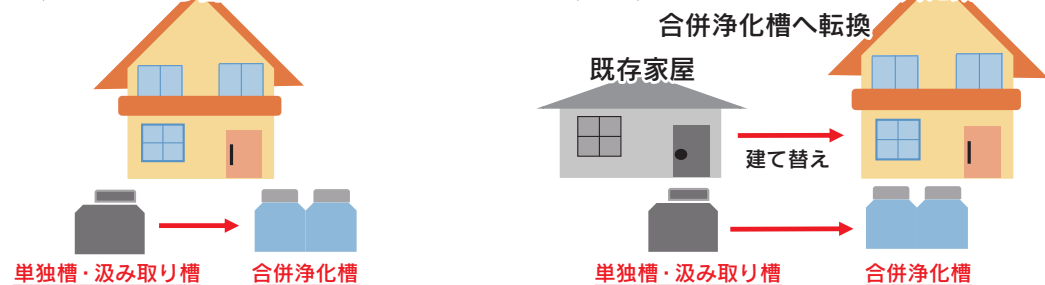
単独槽・汲み取り槽から合併処理浄化槽への切り換え(転換)補助について

門川町では、「単独槽・汲み取り槽から合併処理浄化槽へ切り換え」に対して予算の範囲内で補助を行います。補助対象となる建物は専用住宅(建替え家屋も含む)、事業所等です。

また、補助申請を行う場合は一度環境水道課までご連絡いただきますようお願いいたします。

(例.1) 既設槽から合併浄化槽への転換

(例.2) 既存家屋の建替えと共に既設槽を合併浄化槽へ転換



単独槽からの転換については、単独槽を完全撤去する場合さらに撤去・処分費用を助成します。(上限9万円) ※事業所については対象外

※ 申請前に既設槽が完全撤去されている場合は対象外。
 ※ 建て替え前の現場確認(役場担当者立ち会いのもと)が必要。

浄化槽人槽		5人槽	7人槽	10人槽
新築家屋		対象外	対象外	対象外
汲み取り槽から合併処理浄化槽への転換	転換家屋 建て替え家屋	452,000円	534,000円	668,000円
単独槽から合併処理浄化槽への転換	転換家屋 建て替え家屋	452,000円 +単独槽撤去処分費 (上限9万円)	534,000円 +単独槽撤去処分費 (上限9万円)	668,000円 +単独槽撤去処分費 (上限9万円)

お問い合わせ先：門川町環境水道課 環境係 ☎0982-63-1140(内線286)

令和元年10月1日から

3歳から5歳までの幼稚園、保育所、認定こども園などを
 利用する子供たちの利用料が無償化されます。

※0歳から2歳までの住民税非課税世帯の子供たちも対象になります。

幼稚園、保育所、認定こども園等を利用する子供たち

【対象者・利用料】

- 幼稚園、保育所、認定こども園等を利用する3歳から5歳までの全ての子供たちの利用料が無償化されます。
 - 幼稚園については、月額上限2.57万円です。
 - 無償化の期間は、満3歳になった後の4月1日から小学校入学前までの3年間です。
(注) 幼稚園については、入園できる時期に合わせて、満3歳から無償化します。
 - 通園送迎費、食材料費、行事費などは、これまでどおり保護者の負担になります。ただし、年収360万円未満相当世帯の子供たちと全ての世帯の第3子以降の子供たちについては、副食(おかず・おやつ等)の費用が免除されます。
 - 子ども・子育て支援新制度の対象とならない幼稚園については、無償化となるための認定や市町村によって償還払いの手続きが必要な場合がありますので、お住いの市町村にご確認ください。
- 0歳から2歳までの子供たちについては、住民税非課税世帯を対象として利用料が無償化されます
 - さらに、子供が2人以上の世帯の負担軽減の観点から、現行制度を継続し、保育所等を利用する最年長の子供を第1子とカウントして、0歳から2歳までの第2子は半額、第3子以降は無償となります。
(注) 副食費及び0～2歳児の保育料の多子カウント方法
 幼稚園及び認定こども園の1号認定は、小学校3年生までの最年長の子供を第1子とカウント
 幼稚園及び認定こども園の2号認定は、小学校就学前までの最年長の子供を第1子とカウント
 年収360万円未満相当世帯については、第1子の年齢は問いません。

【対象となる施設・事業】

- 幼稚園、保育所、認定こども園に加え、地域型保育、企業主導型保育事業(標準的な利用料)も同様に無償化の対象とされます。
(注) 門川町には地域型保育、企業主導型保育事業はありません。

幼稚園の預かり保育を利用する子供たち

【対象者・利用料】

- 幼稚園及び認定こども園の1号認定の子供が利用する預かり保育が無償化の対象となるためには、お住いの市町村から「保育の必要性の認定」を受ける必要があります。
(注) 無償化の期間は、満3歳になった後の4月1日から小学校入学前までの3年間です。(満3歳からではありません。)
 原則、通われている幼稚園を経由しての申請となります。「保育の必要性の認定」の要件については、就労等の要件(認可保育所の利用と同等の要件)がありますので、お住いの市町村にご確認ください。
- 利用日数に応じて、最大月額1.13万円までの範囲で預かり保育の利用料が無償化されます。
(注) 通う園の預かり保育の平日開所時間8時間(教育時間+預かり保育対応時間)未満又は年間開所日数が200日(夏休み等に預かり保育提供がないなど)未満の場合は、その他の認可外保育施設等の利用も最大月額1.13万円まで無償化の対象となります。

～9月16日は敬老の日です～

ご長寿おめでとうございます。

毎日をいきいきと元気に、笑顔でお過ごしください。

高齢化率(人口の中で65歳以上の方が占める割合)は年々高くなっており、全国では28.1%、宮崎県31.7%、門川町は、65歳以上の人口が5,847人で、32.5%となっています。

9月16日の「敬老の日」前後には、各地区において長寿を祝福する行事が催されることと思います。町でも敬老の日を祝して以下の事業を行います。

①お祝い品の贈呈

来年3月31日までに満80歳(傘寿)、満88歳(米寿)を迎える方、100歳以上の方に対しお祝い品等を贈り、ご長寿を祝福しています。

②町内外問わず70歳以上の方はかどがわ温泉心の杜『入浴料無料』!

※9月17日・18日に限ります。

かどがわ温泉心の杜では、敬老事業の一環として9月17日(火)・18日(水)の2日間に限り、町内外を問わず70歳以上の方(昭和25年3月31日までに出生された方)の入浴料を無料いたします。当日は、年齢が確認できるもの(免許証や保険証等)を窓口にご提示ください。

皆様のお越しをお待ちしております。



お問い合わせ：門川町役場 福祉課 介護福祉係

自衛官募集案内

※ご不明な点がございましたら自衛隊宮崎地方協力本部 日向地域事務所(電話52-6914)までご連絡ください。なお、自衛官募集ホームページ等でもご確認できます。

募集種目	募集人員(全国)	資格	受付期間	試験期日	合格発表	入(校)隊
防衛大学校学生	推薦	参考(2018年度) ・人文・社会科学専攻 約30名(うち女子約5名) ・理工学専攻 約100名(うち女子約10名)	9月5日～9月9日	9月28・29日	11月1日	2020年 4月上旬
	総合選抜	参考(2018年度)人文・ 社会科学専攻及び理工 学専攻合わせて約60名 (うち女子約5名)		1次 9月28日 2次 11月2・3日	1次 10月18日 最終 11月27日	
	一般	参考(2018年度) ・人文・社会科学専攻 約65名(うち女子約15名) ・理工学専攻 約235名(うち女子約20名)	9月5日～9月30日	1次 11月9・10日 2次 12月10～14日	1次 11月27日 最終 2020年1月24日	
防衛医科大学校医学科学生	参考(2018年度)約85名	18歳以上21歳未 満の者(自衛官は 23歳未満)高卒(見 込)又は高専3 年次修了(見込)	9月5日～9月30日	1次 10月26日・27日 2次 12月11～13日	1次 11月28日 最終 2020年2月14日	2020年 4月上旬
防衛医科大学校看護学科学生 (自衛官候補看護学生)	参考(2018年度)約75名	18歳以上21歳未 満の者(自衛官は 23歳未満)高卒(見 込)又は高専3 年次修了(見込)	9月5日～9月30日	1次 10月19日 2次 11月30日・12月1日	1次 11月15日 最終 2020年2月7日	2020年 4月上旬

地域おこし協力隊 がんばってます!!

平成30年3月1日から門川町西門川の上井野地区を中心に活動している、佐藤大輔さんを紹介します。佐藤さんは福岡市出身の31歳で、ご飯をよく食べ、チャーミングな笑顔の大柄なおおらかな男性です。『西門川地域における自然薯等を活用した新しい営農体系の確立及び地域活性化』のミッションに取り組んでいます。上井野地区にある活性化センターに席を置き、自然薯の栽培から販売までの勉強をしながら、その他の様々な農林業を体験し、新しい農業スタイルの確立を目指して日々がんばっています。



また、地域活動にも積極的に参加しており、上井野地区里づくり組合のイルミネーション事業や夏祭り、三ヶ瀬地区の雞山祭り等で活躍しています。最近では地元消防団に入部したとのことで地域を守る頼もしい存在となっています。さらに、門川町のイベントや新しい事業などにもボランティアで参加しており、みなから「だいちゃん」「だいすけ」と呼ばれ慕われています。

今年の春には、地元の女性と結婚をしており、最長3年間の地域おこし協力隊の活動ですが、その後も門川に定住し、門川町を元気にするために活躍してくれると期待しています。

門川ブランド認定!

本町の地域資源や地場産品などの魅力ある商品を「門川ブランド」として認定し、情報発信しながら販路拡大を推進するとともに、ふるさと納税等の関係人口や観光旅行者等の交流人口の増加、地域経済の活性化を図ることを目的に、昨年度から門川ブランド事業を展開しています。

この度、7月25日に「第1回門川ブランド認定審査会」を開催し、町内4事業所の商品を門川ブランドとして認定しました。

《門川ブランド認定商品》

- 株式会社英楽夢創鶏及び夢創鶏を使った加工品
- 株式会社新門トマト農園かどがわひなたのとまとジュース
- 門川町高糖度トマト生産組合高糖度トマト
- 株式会社水永水産オイルちりめん



第1回門川ブランド認定審査会の様子

次回は、10月上旬に第2回門川ブランド認定審査会を開催する予定です。

申請をお考えの方は、まちづくり推進課もしくは農林水産課にご相談ください。



図書館だより 第156号

令和元年9月1日発行



かがわちょうりつとしょかん
門川町立図書館
TEL.0982(68)0001
FAX.0982(68)0024
http://www.kadogawa-lib.jp/

新刊・話題の本

《一般書》

- 【文芸書】
★剣樹抄……………沖方 丁／著
★密室を開ける手……………藤本 ひとみ／著
★黄金夜界……………橋本 治／著
★へば侍……………坂上 泉／著
★神前酔狂宴……………古谷田 奈月／著
- 【実用書】
★シニアの逆流性食道炎……………三輪 洋人／監修
★これでわかる学習障がい……………小池 敏英 ほか／監修
★消えた巨大生物……………エマニュエル・グルンドマン ほか／著
★いちばんわかりやすいはじめての経理入門……………柴山 政行／著
★スマホ決済の選び方と導入がズバリわかる本……………小宮 紳一／著

《児童書》

- 【読み物】
★ぼくたちは卵のなかにいた……………石井 睦美／作
★はじめての万葉集(上・下)……………萩原 昌好／編
★おしっこもらスター……………田中 六大／作
- 【絵本】
★きょうふのしりとり……………武田 美穂／作
★ころべばいいのに……………ヨシタケ シンスケ作
★火山はめざめる……………はぎわら ふく／作
- 【調べ物】
★発表がうまくなる……………室木 おすし／マンガ・イラスト
★ハエトリグモ……………坂本 昇久／写真・文
★つくろう!あそぼう!ひかりとかけ……………むらかみ ひとみ／作

落語を楽しみました

7月27日(土)に、第8回 図書館わくわく講座「夏の夜ばなし落語会」を開催しました。ひむかこども落語会のみなさん(ひむか亭2B、ひむか亭メロン、ひむか亭なる)と柱大黒さんが、「化物使い」「死神」「釜泥」などの演目を披露してくださいました。



ひむか亭2Bさん



柱大黒さん

おはなし会のご案内

【対象/乳児・幼児】午前10時30分～11時
9月11日(水)・9月25日(水)
【対象/どなたでも】午前10時30分～11時
9月14日(土)テーマ:宇宙



■図書館利用時間：(火～金曜日)午前10時～午後7時
(土・日・祝)午前10時～午後5時
■休館日：毎月1日(図書整理日)、毎週月曜日
年未年始、特別整理期間(年1回)

みんなで知ろう認知症

9月は「世界アルツハイマー月間」、9月21日は「世界アルツハイマーデー」です。認知症は、何らかの原因で脳の働きが低下する病気です。認知症の人が安心して生活していくためには、ご家族や地域の方の見守り、支援が必要です。その第一歩として、まずは認知症を知ることから始めてみませんか。

第9回 図書館わくわく講座「認知症と予防」

【日時】9月20日(金)午後2時～3時30分
【場所】門川町立図書館 2階 学習室
【講師】京都橘大学教授 小川 敬之 氏
【対象】一般 40名程度
※参加お申し込みが必要です。
当館カウンター、または電話、ファックスでお申し込みをお願いします。
受付期間 8月27日(火)～9月12日(木)
※定員に達した場合、受付を締め切らせていただきます。
【駐車場】門川町立図書館、門川町立中央公民館

～認知症についての資料を展示しています～

「認知症とはどんな病気なのか」「どんな症状があるのか」など、わかりやすく書かれた本やパンフレットを揃えています。
また、オレンジカフェ(認知症の方、ご家族、地域の方、専門職員が交流できる場所)、認知症の人と家族の会の情報もご用意しています。ご来館の際には、どうぞお立ち寄りください。
展示期間 9月3日(火)～9月29日(日)

返却期限を守りましょう

図書館の本は、みなさまの財産です。借りた本を延滞すると、他の利用者のみなさまのご迷惑となります。借りた本は、期限内に返すようにしましょう。

●期限内に読み終わらなかった時は？

1回まで返却期限を延期することができます。延期する本と利用者カードをカウンターへお持ちください。※予約が入っている本、2週間以上延滞している本は、延期できません。

●図書館が開いている時間に返しに行けない時は？

玄関横に設置してある返却ポストにご返却ください。返却ポストは24時間ご利用できます。ただし、DVD・ビデオ・CDは、壊れやすいのでカウンターへご返却ください。

その他、ご不明な点などある場合は、図書館へお問い合わせください。

本の寄贈のお願い

10月26日(土)に開催予定の図書館まつりで、ブックリサイクル(古本市)を行います。ご家庭に不要な本(絵本・単行本・文庫本で比較的きれいなもの)がございましたら、図書館へお持ちいただけると幸いです。ご協力よろしくお願いたします。
※受付締切 10月19日(土)
※漫画・雑誌・全集・辞典・参考書などはご遠慮ください。
※図書館へ直接持ち込んでください。

町営住宅入居者募集

令和元年8月30日募集

次の町営住宅の入居者募集を行います。

団地名	階数・規模	間取り	建設年度	改修年度	家賃(円/月)	募集戸数	所在地
栄ヶ丘①(5階建)	1階・1LDK 洋式水洗(1人以上※1 車椅子対応※2)	洋6畳・LDK	H30	-	20,600～30,700	1戸	栄ヶ丘
平城①(3階建)	1階・3DK 洋式水洗(3人以上)	洋6畳・和6畳×2・DK	S55	-	16,200～24,100	1戸	平城東
西ノ山①(4階建)	2階・3DK 洋式水洗(3人以上)	洋6畳・和6畳×2・DK	S51	-	13,300～19,800	1戸	西ノ山
西ノ山②(4階建)	4階・3DK 洋式水洗(3人以上)	洋6畳・和6畳×2・DK	S52	-	15,000～22,300	1戸	西ノ山

- ※1. 平城と西ノ山の住宅については、3人(妊娠中も含む)以上の入居者に限り、お1人から入居できますが、1人での入居の場合は60歳以上等の制限があります。
- ※2. 栄ヶ丘①は車椅子対応住戸となるため、身障者手帳(1～2級)、療育手帳(A～B2)又は、精神障害者保険福祉手帳等をお持ちの方で、現に車いすを使用している方がいる世帯。又は、上記の手帳等をお持ちで、車いすを使用している単身者に限ります。
- ※3. 家賃は、収入、住宅の建設年数、広さ、立地条件等を加味し、上記範囲内で入居者ごとに決定されます。ただし、裁量階層での入居の場合は、所得により上記家賃の上限を超える場合があります。
- ※4. 入居時に敷金(家賃の3倍)が必要です。
- ※5. 家賃の他に共益費等が必要です。
- ※6. 入居希望者が募集戸数を超えた場合には、抽選により選考します。

募集日程

◆募集説明会◆ ※申込書を配布し、必要書類の説明をします。(代理出席可)

日時：令和元年9月4日(水) 午後2時～
場所：門川町役場 南別館1階 第1会議室

◆申込受付◆

日時：令和元年9月4日(水)～令和元年9月17日(火)まで
場所：門川町役場 西別館1階 建設課 建築住宅係 TEL0982-63-1140(内線247)
各日、午前8時30分～午後5時00分まで(ただし、土日祝祭日は除く)

◆抽選◆

日時：令和元年9月27日(金)(予定) ※申込者には資格審査後、日時場所を通知します。
場所：門川町役場 西別館2階会議室(予定)

= 申込資格 =

(下記の条件を満たすことが必要です。)

- ①原則として現在同居し、または同居しようとする親族がある方。
- ②現在、住宅に困っている方(原則として、現在公営住宅に住んでいる方、持ち家のある方は申込できません)。
- ③収入が公営住宅入居資格収入基準以下であること。
- ④住民税等(町に納めるべき税金全般)を滞納していないこと。
- ⑤令和元年9月1日現在で、町内に居住し住民登録しているかまたは町内に勤務している方。
- ⑥結婚予定者は入居可能日までに入籍できる方。
- ⑦入居申込者または同居しようとする親族が暴力団員及びその関係者でないこと。

◎収入早見表(収入のある方が1人の場合の目安です。)

【給与所得者の場合】 ※税込の年間総収入金額。源泉徴収票では支払い金額欄になります。(単位：円)
申込者以外の同居親族及び扶養親族の数

0人	1人	2人	3人	4人	5人	6人
2,967,999以下	3,511,999以下	3,995,999以下	4,471,999以下	4,947,999以下	5,423,999以下	5,899,999以下
3,887,999以下	4,363,999以下	4,835,999以下	5,311,999以下	5,787,999以下	6,263,999以下	6,739,999以下

【事業所得者の場合】 ※税込の年間総収入金額。源泉徴収票では支払い金額欄になります。(単位：円)
申込者以外の同居親族及び扶養親族の数

0人	1人	2人	3人	4人	5人	6人
1,896,000以下	2,276,000以下	2,656,000以下	3,036,000以下	3,416,000以下	3,796,000以下	4,176,000以下
2,568,000以下	2,948,000以下	3,328,000以下	3,708,000以下	4,088,000以下	4,468,000以下	4,848,000以下

下段の基準は、

- ◇ 障害者世帯(入居者または同居者が1～4級の身体障害者、1～2級の精神障害者、重度または中度の知的障害者である世帯)
- ◇ 高齢者世帯(入居者が60歳以上の方であり、かつ同居者のいずれもが60歳以上の方、または18歳未満の方である世帯)の方が対象となります。

◇お問合せ先◇ 門川町役場 建設課 建築住宅係 ☎(0982)63-1140(内線247)

第10回宮崎県市町村対抗駅伝競走大会のメンバー候補者選考会を行います

令和2年1月13日(月・祝)に、宮崎市で第10回宮崎県市町村対抗駅伝競走大会が実施されます。門川町も参加に向けて、門川町チームとして走っていただくメンバー候補者の選考会を開催します。募集する年代は、小学生から50歳代以上までと幅広くなっていますので、走る事が好きな皆さんの参加をお待ちしています。

■メンバー候補者 選考会の日程と場所

対象	日程	場所	時間	選考会で走る距離
小学生 中学生 高校生 一般	10月4日(金)	海浜公園多目的広場	17:00集合	小学生1,000m 中学生2,000m 高校生・一般 3,000m
	10月5日(土)	海浜公園多目的広場	17:00集合	
・2日間実施しますので、どちらか都合の良い日にご参加ください。(要事前申込) ・飲み物等は各自ご準備ください。				

■募集年代及び人数(1チームあたり)

- 小学生5・6年生男子(3~4名)
 - 小学生5・6年生女子(3~4名)
 - 中学生男子(3~4名)
 - 中学生女子(1~2名)
 - 高校生男子(3~4名)
 - 一般男子40歳未満(3~4名)
 - 一般男子40歳代(1~2名)
 - 一般男子50歳以上(1~2名)
- (年代ごとに選考基準タイムを設定し、候補者を選考いたします。)
(選考人数は参加者数によって変動します。)



■参加申し込み方法

<申込期間> 9月9日(月)~9月27日(金)
下記申込み先まで、電話で申し込んでください。(平日の午前8時30分~午後5時)
(①氏名、②学年、③性別、④住所、⑤電話番号)を伝えてください。
※参加者は保険に加入いたしますので、事前の申し込みが必要です。
※高校生以下は保護者の承諾が必要です。電話申込後に、承諾書をお送りいたします。
申込み先: 門川町教育委員会 社会教育課 電話番号: 63-1140(内線266)

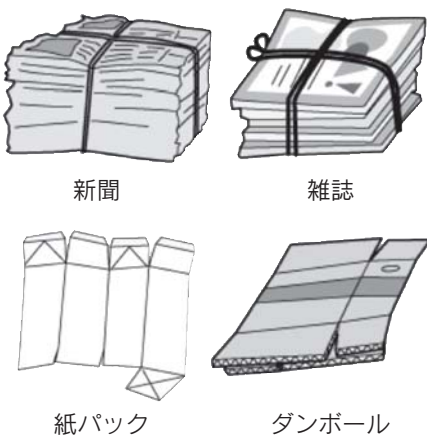
燃えるごみ減量のお願い

燃えるごみを減らすには...
燃えるごみの約半分は水分です。燃えるごみの中でも水分の割合が多い生ごみの水切りをすることにより、ごみの減量化になるだけでなく、ごみ袋からの汁漏れや臭いの発生を抑制するなど、衛生的にごみを処理することができます。いろいろな種類の水切りグッズも販売されていますので、生ごみを出す前の水切りやひと絞りにご協力をお願いします。



○資源物の分別をお願いします

次のような資源ごみを燃えるごみとして出さないでください。
ごみの分別についてもご協力をよろしくお願いいたします。



中小企業販路拡大支援事業のお知らせ

町内の中小企業の販路拡大や受注の促進を目的とし、今年度から、企業見本市への出展活動及び商談会への参加活動を支援する「中小企業販路拡大支援事業」を実施しております。

商談会や企業見本市への出展に係る経費の一部を支援するものであり、事前申請が必要です。
詳しくは、まちづくり推進課商工観光係までご相談ください。
【お問い合わせ先】
☎631140(内線292)

より良い未来をつくるために「全国家計構造調査」にご協力ください

総務省統計局は本年10月から11月までの2か月間、全国家計構造調査を実施します。この調査は、皆様に日々の収入や支出などを御回答いただき、国民生活の実態を明らかにするものです。調査結果は、社会保障や福祉政策の検討などに役立てられます。ひとりひとりの回答が、日本のよりよい未来を作り出す。調査へのご協力をお願いします。

【お問い合わせ先】 まちづくり推進課 企画政策係
☎631140(内線291)

今年は、民生委員・児童委員の一斉改選の年です!!

地域の皆さんのご理解とご協力をお願いいたします。
民生委員・児童委員は、地域の身近な相談役として、日々、さまざまな問題の解決に向けて、熱心に取り組んでいらっしゃいます。

誰もが安心して生活できる地域づくりのために、地域住民の立場に立って、地域の福祉を担うボランティアです。また、主任児童委員は子どもや子育てに関する支援を専門に担当する民生委員・児童委員です。

地域の身近な相談役として、地域に寄り添い活躍をいただいている民生委員・児童委員は、門川町民の安心安全な福祉のまちづくりの実現に欠かせない役割を担っています。

民生委員・児童委員の任期は3年となっており、今年是全国で一斉に改選が行われます。地域全体の福祉を支える民生委員・児童委員の活動に地域の皆様のご理解とご協力をお願いいたします。

知っていますか? 守っていますか?

宮崎県屋外広告物条例

宮崎県は、郷土の美しい自然や街並みを守るため、「宮崎県屋外広告物条例」を定めています。

○「屋外広告物」とは、はり紙や店舗の

看板、道路沿いの広告板など、建物の外に表示・設置されている広告物のことをいいます。

○店舗の看板など屋外広告物を出すときは、原則として許可が必要です。

○美しい風景を守るために、屋外広告物の表示や設置ができない場所(地域)があります。

皆様の御理解と御協力をお願いします。

【お問い合わせ先】

- 日向土木事務所 管理係
☎098215214172
- 宮崎県都市計画課美しい宮崎づくり推進室
☎098512410041

公共施設などの使用料等の改正について(お願い)

令和元年10月1日から消費税率が8%から10%に引き上げられます。それに伴い本町においても町が管理している公共施設などについて、税負担の円滑かつ適正な転嫁および料金体系の見直しを行うことといたしました。

なお、使用料等の改正は、令和元年10月1日から実施します。

皆さまのご理解とご協力をよろしくお願いいたします。

改正された主な使用料等およびお問い合わせ先

- まちづくり推進課(内線292)
・かどがわ温泉心の杜
(入浴料、体育館、宿泊施設、研修室使用料等)
- 環境水道課(内線286)

● 教育総務課(内線268)

- ・学校体育館使用料

● 社会教育課(内線266)

- ・中央公民館
(体育館、会議室使用料等)
- ・武道館使用料
- ・門川勤労者体育センター
(体育室使用料等)

● 門川町総合文化会館

- (大ホール、楽屋、リハーサル室使用料等)
- 門川勤労者総合福祉センター
(会議室、研修室、多目的ホール使用料等)

● 門川海浜総合公園

- (多目的広場、野球場使用料等)
- 農林水産課(内線293)

- ・五十鈴農産加工センター
(研修室使用料等)
- ・西門川総合活性化センター
(研修室、多目的ホール、多目的広場使用料等)

● 建設課(内線287)

- ・道路占用料
- ・公園使用料

● 福祉課(内線233)

- ・総合福祉センター
(会議室、調理実習室使用料等)

● 環境水道課(内線286)

- ・環境水道課(内線286)

水道料金・水道加入負担金について

水道料金・水道加入負担金についても、令和元年10月1日から「10%」の消費税率を適用します。

ただし、水道料金については、令和元年10月1日前から継続して使用しているお客様は、10月検針分(11月請求分)については改定前の税率8%で計算し、11月検針分(12月請求分)より改定後の税率10%で計算されます。(10月より使用開始されるお客様は、11月検針が初回検針日となります。)

【お問い合わせ先】

門川町役場 環境水道課
☎637678



9月のカレンダー

(令和元年8月25日現在)

日	月	火	水	木	金	土
9/1	2	3	4	5	6	7
				オレンジカフェ 「いぶぎ」 (10:00~12:00 東栄町こぼる別館)		
8	9	10	11	12	13	14
門川中学校体育 大会	かどがわ温泉 心の杜休館日	定例行政相談 (10:00~15:00 門川町総合福祉 センター)	3才児健診 (H28年2・3月生) (受付13:15~ 13:45門川町総合 福祉センター) 消費生活巡回相談 (10:00~12:00 南別館1階会議室)	オレンジカフェ 「いぶぎ」 (10:00~12:00 東栄町こぼる別館)		
15	16	17	18	19	20	21
	敬老の日		乳児前期健診 (H31年4月・令和 元年5月生) (受付13:15~ 13:45門川町総合 福祉センター) 認知症サポーター 養成講座 (18:00~19:30 日向病院2階講堂)	オレンジカフェ 「いぶぎ」 (10:00~12:00 東栄町こぼる別館)	図書館わくわく講座 「認知症と予防」 (14:00~15:30 門川町立図書館 学習室)	
22	23	24	25	26	27	28
みんなと朝市 (8:00~9:30 門川漁協前)	秋分の日	スクエアステップ サポーター育成教室 (13:30~15:30 クリエイティブ センター体育館)		オレンジカフェ 「いぶぎ」 (10:00~12:00 東栄町こぼる別館)	定例農業委員会総会 (9:30~10:30 門川町役場2階 会議室)	
29	30					
町内小学校運動会 (門川小・五十鈴小・ 草川小)						



かどっぴー&がわっぴー&びろっぴー 予定表(9月)

イベント名	かどっぴー	がわっぴー	びろっぴー	日にち	時間	場所
クルーズトレイン「ななつ星」 門川駅停車に伴う観光PR	○	○	○	9月 毎週木曜日	14:15~14:30	門川駅

9月の水道当番表

今月の水道当番業者は次のとおりです。

日	月	火	水	木	金	土
9/1 小泉	2 小泉	3 小泉	4 小泉	5 小泉	6 小泉	7 小泉
8 富高	9 富高	10 富高	11 富高	12 富高	13 富高	14 富高
15 叶設	16 叶設	17 叶設	18 叶設	19 叶設	20 叶設	21 叶設
22 請閑	23 請閑	24 請閑	25 請閑	26 請閑	27 請閑	28 請閑
29 小松	30 小松	10/1 小松	2 小松	3 小松	4 小松	5 小松

事業者	昼間	夜間
請閑水道設備工業	63-1286	63-1286
叶設(きょうせつ)	95-0655	63-7148
小泉管工事工務店	63-1251	63-1251
富高工務店	63-4882	63-4882
小松設備	63-7235	63-7235
門川町役場 環境水道課	63-7678	(代)63-1140

★水道料金の口座振替について
9月25日は、8月分の口座振替日になります。また、9月25日に引落しできなかった場合は、10月10日に再振替します。なお、7月分の再振替は9月10日に行いません。
★水道料金の納付書について
今月上旬に水道料金8月分の納付書を発送する予定です。納付書はハガキタイプになっており、丁寧にはがして料金をご確認の上、納めていただきますようお願いいたします。

ねんきん

年金生活者支援給付金制度が始まります

○年金生活者支援給付金制度とは?
2019年10月の消費税率引き上げに伴い、公的年金等の収入や所得額が一定基準以下の年金受給者の方々の生活を支援するために、年金に上乗せして支給されるものです。
給付金を受け取るには、年金生活者支援給付金請求書の提出が必要です。

○対象となる方※すべての要件を満たす方が対象です
① 老齢基礎年金を受給している方
◇ 65歳以上である
◇ 世帯員全員の住民税が非課税である
◇ 前年の年金収入額とその他の所得額の合計が約88万円以下である
② 障害基礎年金・遺族基礎年金を受給している方
◇ 前年の所得額が約462万円以下である

○請求の手続き
平成31年4月1日以前の年金受給者で対象となる方には、日本年金機構から請求手続きのご案内が9月上旬から順次届きますので、同封されている請求はがきにてご請求ください。
また平成31年4月2日以降に年金を受給しはじめた方など、窓口での手続きが必要な方もいます。ご不明な点がある方はお問い合わせください。

○手続きする場所・お問い合わせ先
門川町役場 町民課医療年金係
☎0982-631140
延岡年金事務所 ☎0982-215424

今月の出張年金相談

日時: 9月26日(木)午前10時~午後3時 ※要予約※
 場所: 日知屋公民館
 ご予約は、延岡年金事務所(☎0982-21-5424)まで

あっという間に！かんたん！びっくり！AKB野菜レシピ

“意識してとらないと不足しがちな野菜を手軽に美味しく食べよう”



AKB野菜レシピコンテスト作品 「きまぐれ！秋野菜のリゾット」

レシピ考案者：門川高校 柳田 純菜

～加熱したトマトでリコピンUP！
チーズを使うことで子どもから大人まで大好きな味になりました～



1人当たり：野菜 約125g (目標の1/3以上の野菜がとれる!!)

<作り方>

- ① 米を洗って、少なめに水を入れる。(トマトの水分がでます)
 - ② パプリカ、ベーコンを短冊切り、ナスを半月切り、しめじは小房に分け、大きいものは小さく切る。
 - ③ ①に②と、ヘタを除いて4等分にしたトマトと調味料を加えてご飯を炊く。
 - ④ 全体をよく混ぜ、お皿に盛り付ける。ご飯が隠れるようにチーズをのせ、600Wのレンジで10分加熱する。
- ※グラタン皿に盛ればオーブンでもOKです。チーズが焦げてもっとおいしくなります。

お問い合わせ 町民課 健康づくり係

今月の納期

国民健康保険税(第3期)



Webで口座振替の申込みができます。お申し込みは、町ホームページおよびQRコードから。

材料(4人分)

- ・米 1合
 - ・トマト 300g
 - ・ナス 100g
 - ・しめじ 100g
 - ・パプリカ 10g
 - ・ベーコン 10g
 - ・チーズ 60g
- 《調味料》
- A 固形コンソメ 2個
 - しょうゆ 小さじ2
 - みりん 小さじ1



1日にとりたい
野菜の目標量は
350gです。



※目安は、1日5皿程度の野菜料理です!!

(問合せ先)町民課 健康づくり係

●町内人口

8月1日現在

男	女	計	世帯数
8,309 (8,301)	9,197 (9,195)	17,506 (17,496)	6,872 (6,861)

()内は前月



発行日/令和1年9月1日 発行編集/門川町役場 総務課
〒889-0696 宮崎県東臼杵郡門川町本町 1-1
TEL(0982)63-1140(代) FAX(0982)63-1356
印刷/ヤマシタ印刷

「町報かどがわ」についてのご意見・ご要望は総務課までハガキかFAXでお送りください。

門川町公式ホームページ <http://www.town.kadogawa.lg.jp/>