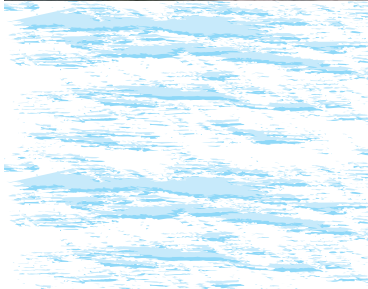


今月の主な内容

- ◎第4回西門川いきいき祭り…………… 2
- ◎夏宮崎県就職説明会…………… 4
- ◎門川町職員採用試験実施要領…………… 6
- ◎今月の新エネルギー・省エネルギー情報…………… 9
- ◎児童扶養手当を受けている方へ…………… 14
- ◎お盆時期における年金相談の実施…………… 18
- ◎日本脳炎予防接種…………… 20～21
- ◎図書館だより…………… 22～23



**夏の交通安全キャンペーンを実施しました!!**

7月11日、町内のスーパーで日向地区交通安全門川支部による交通安全キャンペーンが行われました。当日は、支部役員や日向警察署員が交通安全を呼びかけました。まちには、夏休みの子供たちがたくさん溢れます。また、ドライバーは暑い日が続くため、過労運転になりがちです。誰もが交通事故の加害者や被害者になる可能性があります。一人ひとりが交通安全に気をつけましょう!!

# お知らせ

## 8月の水道当番

8月の水道当番は以下のとおりです。  
漏水等がありましたら、直接ご連絡をお願いします。

| 日           | 月          | 火          | 水           | 木           | 金           | 土           |
|-------------|------------|------------|-------------|-------------|-------------|-------------|
| 7/31<br>①請関 | 8/1<br>①請関 | 2<br>①請関   | 3<br>①請関    | 4<br>①請関    | 5<br>①請関    | 6<br>①請関    |
| 7<br>②サンクス  | 8<br>②サンクス | 9<br>②サンクス | 10<br>②サンクス | 11<br>②サンクス | 12<br>②サンクス | 13<br>②サンクス |
| 14<br>③富高   | 15<br>④小川  | 16<br>⑤旭   | 17<br>①請関   | 18<br>②サンクス | 19<br>⑥小泉   | 20<br>③富高   |
| 21<br>⑥小泉   | 22<br>⑥小泉  | 23<br>⑥小泉  | 24<br>⑥小泉   | 25<br>⑥小泉   | 26<br>⑥小泉   | 27<br>⑥小泉   |
| 28<br>③富高   | 29<br>③富高  | 30<br>③富高  | 31<br>③富高   | 9/1<br>③富高  | 2<br>③富高    | 3<br>③富高    |

- ①請関水道設備工業 ☎(63)1286
- ②サンクス設備 ☎(50)4333
- ③富高工務店 ☎(63)4882、☎0982(33)6315
- ④小川水道設備 ☎(63)2506
- ⑤旭エンタープライズ ☎(63)2031
- ⑥小泉管工事工務店 ☎(63)1251

お問い合わせ 門川町水道課 ☎63-1140 (内線281) もしくは☎63-7678 (直通)

# お知らせ

お盆休み中ごみの収集・清掃工場への持込みと、し尿の汲み取りについて

清掃工場と衛生センターのお盆休みは次のとおりです。

|                               | 8/12(金) | 8/13(土) | 8/14(日) | 8/15(月) | 8/16(火) | 8/17(水) | 8/18(木) |
|-------------------------------|---------|---------|---------|---------|---------|---------|---------|
| ごみの収集                         | 平常通り    | 休 み     |         |         | 平常通り    |         |         |
| 清掃工場への直接持込み                   | 平常通り    | 休 み     | 平常通り    | 休 み     | 平常通り    |         |         |
| し尿の汲み取り                       | 平常通り    |         | 休 み     |         |         | 平常通り    |         |
| お問い合わせ 生活環境課 ☎63-1140 (内線222) |         |         |         |         |         |         |         |

# あなたが防ぐ 電気事故

## 8月1日～8月31日 電気使用安全月間

「電気使用安全月間」は、広く一般に電気使用の安全に関する理解を深め、電気事故の未然防止を図ることを目的に、毎年8月経済産業省主唱により、電気会社をはじめ電気関係諸団体が一体となって全国的に実施されているものです。

- 日頃からの身のまわりの電気安全を心がけましょう。
- 自家用施設の電気事故は日頃のチェックで防ぎましょう。
- 自然災害にそなえた電気の安全に努めましょう。

九州電力株式会社日向営業所 ☎0982-52-2181



## 第4回 西門川いきいき祭り



日 時 平成17年8月6日(土) 午後3時～9時  
※雨天時は7日(日)に順延

場 所 西門川総合活性化センター いきいき広場

昨年のご好評にお応えしての第4回西門川いきいき祭り！今年もイベント盛りだくさんで皆様をお待ちしています。暑い夏、西門川の透き通った空気の中で夏祭りの雰囲気を楽しみませんか。皆様お誘い合わせのうえ、是非ご来場ください！

### ◎イベント紹介

- ～子供向け～ 宝さがし、ウナギつかみ取り、チビッ子カラオケ
- ～全員対象～ お楽しみ抽選会、カラオケ、演芸大会、盆踊りなど

### ◎出展即売会

農産加工品・焼き鳥・生ビール・かき氷・その他いろいろ



主 催 西門川地区活性化協議会

後 援 松瀬地区・三ヶ瀬地区・上井野地区・大内原地区

※お問い合わせ 実行委員長：☎64-1731 (黒木宅) 又は、  
西門川総合活性化センター ☎64-1112

## 農業委員会の委員が改選されました。

門川町農業委員会の委員選挙が、7月10日に実施され、新しい委員が決定しました。農業委員会は、法律に基づいて設置されている行政機関であり、主な業務は次のとおりです。

1. 優良な農地の保全を推進するための農地法をはじめ、各種法令に基づいた許認可業務
2. 認定農業者制度をはじめとする優良農家への農地の利用集積を図り、農業の担い手の確保及び経営基盤の確立等の構造政策の推進
3. 農家の方々の疑問や不安の解消のための各種相談活動

このように、町の基幹産業である農業を支える重要な業務を行っております。新委員は次のとおりです。

| 区 分       | 氏 名    | 住 所 |
|-----------|--------|-----|
| 選挙による委員   | 神井 勝   | 上井野 |
| 〃         | 松本 利幸  | 三ヶ瀬 |
| 〃         | 川崎 正義  | 中村  |
| 〃         | 金丸 直利  | 五十鈴 |
| 〃         | 岩切 寅雄  | 小松  |
| 〃         | 山松 茂   | 中山  |
| 〃         | 米良 タミ子 | 城屋敷 |
| 〃         | 永田 香   | 加草三 |
| 〃         | 黒木 賢一  | 庵川東 |
| 〃         | 和田 政一  | 庵川西 |
| 町議会推薦委員   | 田中 千久  | 加草二 |
| 〃         | 金丸 幸子  | 中山  |
| 農協推薦委員    | 川崎 馨   | 中村  |
| 農業共済推薦委員  | 米良 正秋  | 城屋敷 |
| 土地改良区推薦委員 | 野地 重男  | 小園  |

(選挙による委員は届出順です)

## 『宮崎海区漁業調整委員会委員選挙人名簿』 の登録申請をお忘れなく！

宮崎海区漁業調整委員会委員の選挙権を有する人は、9月5日までに「選挙人名簿登録申請書」を選挙管理委員会に提出しなければなりません。選挙人名簿に登録されていないと、選挙権はあっても投票できないこととなります。毎年、申請書の提出につきましては、門川漁協・庵川漁協を通してしておりますので、申請漏れのないようにご注意ください。

### 〈選挙権を有する人〉

- ①漁業者、または漁業従事者であること。
- ②宮崎海沿いに沿う市町村に住所や事業所を有すること。
- ③1年に90日以上漁船を使用する漁業を営み、またはこれに従事すること。
- ④昭和60年12月6日までに生まれた人。

お問い合わせ 門川町選挙管理委員会 ☎63-1140 (内線242)

平成17年度

# 夏の宮崎県就職説明会

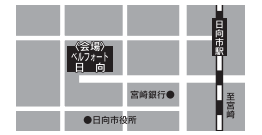
主に県内在住の職をお求めの方と県内企業との  
出会いの場として就職説明会を開催します

参加  
無料

(各会場ご案内)

### 日向会場

日時 平成17年8月10日(水)  
13:30~16:00 (受付13:00~)  
場所 ホテルベルフォート日向  
日向市上町7-3  
交通 JR日向駅から徒歩約5分



日向市港湾工業課 ☎0982-52-2111

### 延岡会場

日時 平成17年8月11日(木)  
13:30~16:00 (受付13:00~)  
場所 延岡総合文化センター  
延岡市東浜町611-2  
交通 JR延岡駅から車で15分



延岡市工業振興課 ☎0982-22-7035

### 宮崎会場

日時 平成17年8月12日(金)  
13:30~17:00 (受付12:30~)  
場所 ワールドコンベンションセンター・サミットホール  
宮崎市山崎町浜山(シーガイア内)  
交通 JR宮崎駅から徒歩約5分



宮崎市商工労働課 ☎0985-21-1792

## 8月は「夏の地域安全運動」月間です！

### ○運動の重点

- (1) 空き巣等侵入盗の防止
- (2) 自動車・バイク・自転車等乗り物盗の防止
- (3) 少年の非行防止
- (4) 性的(痴漢等)犯罪の防止
- (5) 「振り込め詐欺」等身近な詐欺事件の被害防止

夏季に発生が予想される事件や事故を未然に防止するため、警察をはじめ、関係機関等と地域の方々が一体となり、防犯意識を高め、安心して暮らせる街づくりを目指しましょう。

## 平成17年度 夏休み親子体験教室のご案内

目的 身近にある材料を使い、資源の大切さやリサイクル等を学習し、実践を通して消費者としての自覚を身につけさせることを目的とします。

今回は、くらしの中で水の消費量が増える夏休みに、水の浄化のしくみ(水のリサイクル)を学び、水にまつわる諸問題や災害時の水の確保等から水の大切さを自覚すること、また、一度使った資源のリサイクルとごみ減量のための工夫について学習します。

日時 平成17年8月25日(木) 午後1時30分から午後3時30分まで  
場所 宮崎県延岡地方消費生活センター 研修室(延岡市本小路39-3)

内容 ペットボトルで浄水器をつくろう  
対象者及び定員 小学生4~6年生 親子15組30名

受講料 無料

持参するもの ペットボトル2本(1.5~2リットルで同じ形のもの)、カッターナイフ、はさみ  
申込み方法 あらかじめ電話またはファクシミリで申し込んでください。(住所、氏名、学校名、学年、電話番号) 定員になり次第締め切らせていただきます。

### 参加申し込み及びお問い合わせ

宮崎県延岡地方消費生活センター  
〒882-0812 延岡市本小路39-3 ☎・FAX 0982(31)0998

# 平成17年度門川町職員採用試験実施要領

## 5. 試験の方法

初級試験については高等学校卒業程度、上級試験については大学卒業程度の試験を次のとおり実施します。

| 試験   | 試験科目 | 内容                                     |
|------|------|--|
| 一次試験 | 教養試験 | 公務員としての必要な一般的な知識及び知能についての多枝選択方式による筆記試験 |
|      | 作文試験 | 表現力、課題に対する理解力その他の能力についての記述式による筆記試験     |
| 二次試験 | 人物試験 | 面接試験及び適性検査                             |
|      | 身体検査 | 胸部疾患の有無等の健康状態についての医学的検査                |

## 6. 受験手続

### (1) 申込用紙請求先等

ア 申込用紙の交付場所：門川町役場総務課

イ 郵便による申込用紙の請求方法

請求先：〒889-0696 宮崎県東臼杵郡門川町本町1丁目1番地 門川町役場総務課人事係 宛

封筒の表に「門川町職員採用試験受験申込書請求」と朱書し、140円切手を貼った、宛先明記の返信用封筒（A4判が入る大きさ）を必ず同封し、門川町役場総務課に請求してください。

なお、郵送に要する往復の日数を十分考慮してください。

### (2) 申込用紙の提出先：門川町役場総務課（〒889-0696 宮崎県東臼杵郡門川町本町1丁目1番地）

申込手続：所定の申込用紙に必要事項（申込用紙の「郵便はがき」欄に受験者の氏名及び住所を忘れずに書いてください。）を記入し、最近6ヶ月以内に撮影した写真と50円切手を所定のところに貼って提出してください。写真の貼っていないもの、職種の記入のないものは、受け付けられない場合がありますので注意してください。

※郵送する場合は必ず郵便局の窓口で簡易書留郵便にして、その際郵便局窓口で交付される「書留郵便物受領証」は、受験票が到着するまで保管しておいてください。

なお、封筒の表には、「門川町職員採用試験受験」と朱書してください。

### (3) 受付期間：7月25日（月）～8月15日（月）まで。8時30分から17時15分まで（土曜日及び日曜日を除く。）

郵送の場合は8月15日までの消印のあるものに限り受け付けします。

### (4) 受験票の交付

申込書を受理した場合は、受験票を郵送します。9月2日（金）を過ぎても受験票が到着しない場合は、門川町役場総務課人事係（☎0982-63-1140 内線240）に連絡してください。

## 7. 合格から採用まで

最終合格者は職種ごとに決定され、それぞれの採用候補者名簿に登録され、そのうちから任命権者によって採用が決定されます。

この名簿からの採用は原則として平成18年4月1日以降ですが、場合によっては、それ以前に採用されることがあります。

なお、合格者は採用予定者より多く決定されますので、試験に合格しても採用されない場合もあります。

## 8. 給与・勤務条件等

### (1) 給与

給与は門川町の一般職の職員の給与に関する条例に基づいて支給されるほか、扶養手当、時間外勤務手当等の諸手当がそれぞれの支給要件に応じて支給されます。

### (2) 勤務条件・休暇等

勤務時間は1日8時間、原則として土曜日・日曜日は休みとなっています。休暇には、年20日の年次休暇のほか主なものに次のような有給休暇があります。

夏季休暇……3日以内 結婚休暇……5日以内 病気休暇……最高90日間

## 9. その他

この試験についてのお問い合わせは、門川町役場総務課人事係にしてください。郵便での問い合わせは、90円切手を貼った宛先明記の返信用封筒を同封してください。

## 1. 採用試験の種類、職種、採用予定人員及び職務の内容

試験は、次の職種ごとに行いますが、このうち希望するいずれか一つについてだけ受験できます。なお、受付締切後は職種の変更は認めません。

| 種類 | 職種      | 採用予定人員 | 職務の内容                 |
|----|---------|--------|-----------------------|
| 初級 | 一般事務（A） | 若干名    | 町長部局等に勤務し、一般事務に従事します。 |
| 上級 | 一般事務（V） | 若干名    | 町長部局等に勤務し、一般事務に従事します。 |

## 2. 受験資格

(1) 学歴 学歴は問いません。

(2) 年齢

| 種類 | 受験資格                         |
|----|------------------------------|
| 初級 | 昭和59年4月2日から昭和63年4月1日までに生まれた者 |
| 上級 | 昭和53年4月2日から昭和59年4月1日までに生まれた者 |

## 3. 欠格条項

次のいずれか一つに該当する者は受験できません。

(1) 日本国籍を有しない者

(2) 成年被後見人又は被保佐人（準禁治産者を含む）

(3) 禁錮以上の刑に処せられ、その執行を終わるまで又はその執行を受けることがなくなるまでの者

(4) 門川町職員としての懲戒免職処分を受け、当該処分の日から2年を経過しない者

(5) 日本国憲法施行の日以後において、日本国憲法又はその下に成立した政府を暴力で破壊することを主張する政党その他の団体を結成し、又はこれに加入した者

## 4. 試験の日時、場所及び合格発表

| 試験   | 試験の日時   | 試験場                                    | 合格発表                              |
|------|---|--|-----------------------------------|
| 一次試験 | 9月18日（日）<br>7：30 受付開始<br>8：10 着席<br>8：30 試験開始<br>12：30 試験終了 | 宮崎県立門川高等学校<br>東臼杵郡門川町大字門川尾末<br>2,680番地 | 10月下旬までに、役場内の掲示場に掲示するほか合格者に通知します。 |
| 二次試験 | 11月上旬までに、第一次試験合格者に対して行います。                                  | 門川町役場<br>東臼杵郡門川町本町1丁目1番地               | 11月下旬までに、役場内の掲示場に掲示するほか合格者に通知します。 |

※宮崎県立門川高等学校には、駐車場はありませんので公共交通機関を利用してください。

※試験中に携帯電話を時計代わりに使用することはできません。

# ～ 今月の新エネルギー・省エネルギー情報 ～

## 「クール・ビズ」ってなに？

みなさんも最近「クール・ビズ (COOL BIZ)」という言葉をよく耳にすることと思います。そこで「クール・ビズ」とはどのようなものか簡単にご紹介します。

クール・ビズの「ビズ」はビジネスを意味しており、「ネクタイと上着を着用しない」、涼しく快適なビジネス・スタイルを表す造語として環境省が提唱しています。

それでは「クール・ビズ」を行うことでそのような利点があるのでしょうか？

- (1) 財団法人・省エネルギーセンターの調査では、「室温26度でスーツ着用」の場合と「室温28度で軽装」の場合の温熱感はほぼ同じという結果となったそうです。これは軽装にすると「体感温度が2度下がる」ことに相当します。
- (2) 冷房の設定温度を2度上げることができるので、その分冷房に必要なエネルギー消費を減らすことができます。たとえば、全国の事業所などで冷房の設定温度を26度から28度に上げるとするとエネルギー消費を約17パーセント削減できます。これは「年間でドラム缶155万本分の原油を削減」できることとなります。

このように「クール・ビズ」が普及することで京都議定書に定めた温室効果ガス削減目標6パーセントのうち、約0.1～0.2パーセントに相当する温室効果ガスを減らすことができると見込まれています。



○最後に「クール・ビズ」のポイントをまとめてみました。

|       |   |
|-------|---|
| 基 本   | 1. 清潔感と体型にあったサイズを。<br>2. 色は3色まで   |
| シャツ   | 1. ボタンダウンシャツが一般的。エリが高く、襟代2つボタンがついているものもエレガント。<br>2. 色は寒色系や淡いパステルカラーが涼しげ。<br>3. 柄は、無地のほか、チェックやストライプなど控えめなライン柄で。<br>4. 素材は、天然素材の綿や麻がおすすめ。 |
| ポロシャツ | 1. 無地の紺・黒・グレーなどダークな色合いのものを明るめのパンツに合わせるとよい。<br>2. すそをだして着る場合は、丈にも注意。<br>3. 素材は厚手の方がラフになりすぎない。  |
| パンツ   | 1. センタープレスがあるものは、プレスラインをきちんと。   |
| ベルト・靴 | 1. ベルトと靴を同色に、パンツは同色系に。  |

出典：財団法人・省エネルギーセンター

まだまだ暑い日が続きますが、みなさんもぜひ「クール・ビズ」で健やかにお過ごしください。

お問い合わせ 企画商工水産課 企画調整係 ☎ (63) 1140 (内線261)

## 10月に国勢調査が実施されます!!

あなたの調査表には日本の大切な未来がつまっています。

あなたの調査表が国の施策やまちづくりのデータに

「もう少し公園が多ければ」「もう少し交通の便がよければ」私たちの暮らしの中で、「もう少し」があればいいなと思うことってありますね。そんな、あなたの「もう少し」のために。国勢調査は21世紀の国の施策やまちづくりのための大切なデータになります。



総務省統計局 宮崎県門川町

## 8月は「人権啓発強調月間」です。

県では、夏休み盆休みなどで家族や友だちとのふれあいの機会が多い8月を「人権啓発強調月間」と定め、宮崎県人権啓発推進協議会（門川町も会員となっています。）を中心に、次の事業をはじめとしてテレビ、ラジオでのCMやポスターの掲示、チラシの配布など各種の啓発事業に取り組んでいます。

人権問題は身近な問題です。一人ひとりが日常生活の中で人権に配慮した態度や行動をとることが大切です。

この月間中に、学校で、家庭で、地域で、人権尊重の大切さや思いやりについて話し合ってみましょう。

なお、当月間に関する事業についてのお問い合わせは、(財)宮崎県人権啓発協会 (☎0985-26-2509) へどうぞ。

### ○人権啓発アニメのテレビ放映

8月11日(木)、午後5時からUMKテレビで、人権啓発アニメ「手紙」、「あした・きらりん」の2本を放映します。

### ○人権に関する作品募集

県内の小・中・高校生（中等教育学校及び盲・ろう・養護学校の児童・生徒を含みます。）を対象に、人権をテーマとした作文や図画・ポスターを募集しています。詳しい募集内容は、各学校にお問い合わせください。

# 楽しく子育て...親子で遊ぼうやベビーピクスに参加してみませんか？

就学前のお子さんがあるお母さんたちの仲間作りの場になっています。オープン参加のため事前の申し込みは、必要ありません。いつでも自由に参加できます。子育て支援センターで毎月行っていますので、草川保育園南側入り口からお入りください。

親子で遊ぼう：午前10時から11時30分

8月18日（木）ジャンボシャボン玉づくり・水あそび（子育て支援センター）

持参するもの：針金ハンガー・水着又は下着の替え

9月15日（木）ボディペインティング・水あそび（子育て支援センター）

持参するもの：水着又は下着の替え

10月27日(木) 親子でリズム体操（総合福祉センター）

## 4月のイチゴ狩り



## 5月のリズム体操



## ベビーピクス

毎回とてもステキな笑顔でいっぱいです。



ベビーピクス：午前10時30分から11時30分（子育て支援センター）

8月10日（水） 9月14日（水） 10月12日（水）

バスタオルをご持参ください。赤ちゃん体操の他に、産後のアフターピクスも併せてインストラクターがご指導いたします。

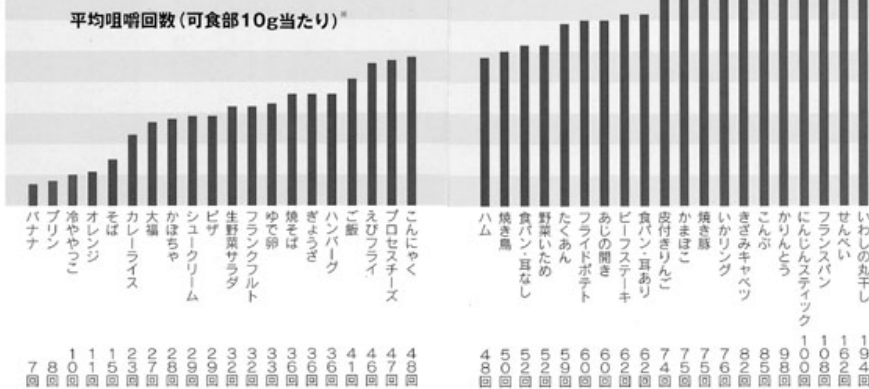
問い合わせ：健康管理課 健康づくり係 ☎63-1140

# 健康な歯でしっかり噛もう。



歯は、一生ものです。人間の永久歯は再生できません。半年に一度は、歯科医院での健診を行い、食事を工夫してしっかり噛む週間を身につけ、子どもの歯を大事に育ててあげてください。

下のグラフは、食品別の平均咀嚼回数です。しっかり噛んで食べて、顎の骨も元気な門川っ子に育てましょう。



## 昔と今は、こんなに顎と歯が違います。

縄文人 歯と顎の骨がたくましく発達しています。



顎の形と骨の密度がたくましい。

現代人 歯と顎の骨がひ弱になっています。



おかあさん噛みしめる料理をつくって。



やっぱステキが一番じゃね？

ちがういわしの丸干しと思う

学校ブラッシング指導で4年生は、かみ噛みクイズをしました。顎の発達や噛むことの大切さを学びました。

忘れずに

## 特別児童扶養手当 所得状況届けについて

〔期間 8/11～9/9〕

所得状況届は、受給者の前年の所得の状況と8月1日現在の児童の療育の状況を確認するための届出書です。

この届出書を提出しない場合には、8月分以降の手当を受けることができなくなりますから、必ず期間中の手続きをお願いします。

また、所得超過のために手当を受給されていない資格者の方も、届出書の提出が必要です。(届出書が提出されずに2年を経過しますと、時効のため、受給資格を失いますのでご注意ください。)

### 受付期間

平成17年8月11日(木)～平成17年9月9日(金)

### 問い合わせ

門川町役場 福祉課社会福祉係 (6番窓口) ☎63-1140 (内線227)  
宮崎県障害福祉課 ☎0985-32-4468

### 特別児童扶養手当とは？

特別児童扶養手当は、20歳未満で心身に重度または中度の障害がある児童を監護している父もしくは母、または父母にかわり障害児を養育している人に支給される手当です。手当の受給要件に該当する方で、まだ申請されていない方は、門川町役場福祉課で請求の手続きが必要です。

## 母子家庭医療費受給資格証の更新手続きのお知らせ

母子家庭医療費受給資格者の方は、資格証を更新しますので次の要領で手続きを行ってください。

### □必要なもの

・印鑑 ・受給資格証 ・健康保険証

### □場所

門川町役場福祉課・児童家庭係 (5番窓口)

### □期間

8月1日(月)～8月31日(水)

お問い合わせ 門川町福祉課・児童家庭係 ☎63-1140 (内線226)



ご存知ですか？

## 重度障害者(児)医療費受給資格者証の更新手続きについて

重度障害者(児)医療費受給資格者の方は、資格証の更新手続きを行いますので、よろしくをお願いします。

### ◇必要なもの

- ・印鑑
  - ・古い受給資格者証 (H16.8.1～H17.7.31期間のもの)
  - ・健康保険証
  - ・当該者名義の金融機関の通帳 (郵便局、漁協以外の通帳です)
- ※18歳未満の方については、保護者名義の通帳でも構いません。



### ◇更新場所

門川町役場 福祉課・社会福祉係 (6番窓口)

### ◇期間

8月1日(月)～8月31日(水)

問い合わせ 門川町役場福祉課・社会福祉係 ☎63-1140 (内線227)

## 重度障害者(児)医療費助成制度

重度障害者(児)医療費助成制度とは、重度障害者(児)に対し医療費の一部を助成することにより、保健の向上に寄与し、もって重度障害者(児)の福祉の増進を図ることを目的としています。

〈助成対象者〉 ・身体障害者手帳の等級が1級または2級の方。

・療育手帳の等級がAの方。

・身体障害者手帳の等級が3級かつ療育手帳の等級がB1の方。

〈助成条件〉 障害者本人、障害者の配偶者及び障害者の扶養義務者の所得が所得制限額未満である方。

〈助成金額〉 保険医療費の自己負担額から1人あたり1月1,000円を差し引いた金額です。ただし、医療費が高額になった場合に、後日、返還される高額療養費等の附加給付がある場合には、この分も差し引くことになります。

また、保険医療対象外である食事、ベット代等の負担額、介護保険制度における利用料の1割負担は助成の対象外であり、自己負担となりますのでご注意ください。

締切り間近!!

# 第5回チャレンジ・ザ・ガーデニングコンテスト

～日向・東臼杵南部ブロック～

花とみどりのみやぎづくりの一環として、自宅の庭・学校・公園・町並みなど、思い思いのオープンガーデンを制作・公開していただける方・団体を募集します。

## コンテスト概要

制作費として、10万円を提供します。既存の庭の手入れをしたり、新たに植栽を追加するなどしてコンテストにのぞんでください。なお、コンテスト参加者には、作成中から完成後の一定期間、一般の見学者に公開する時間をもうけていただくのが条件となります。

## 募集対象

町内に居住または所在する個人・団体・企業・学校等を対象とします。

## 募集数

日向・東臼杵南部で20作品程度（門川町内で2作品程度）

## 審査方法

書類審査と現地審査をおこないます。その後、優秀な作品はコンテスト規定にもとづき表彰されます。

## 応募方法

所定の応募用紙に必要事項を記入の上、申込先へ郵送または持参してください。

\*応募用紙と詳しい要綱は役場企画商工水産課で配布します。

☎63-1140

募集〆切：平成17年8月19日（金）\*当日消印有効

申込先：日向市役所商業観光課 観光振興係  
ガーデニングコンテスト担当

〒883-8555 日向市本町10番5号

☎0982-52-2111（内線2636）

主催：花とみどりのみやぎづくり推進協議会

チャレンジ・ザ・ガーデニングコンテスト日向・東臼杵南部ブロック実行委員会



# 児童扶養手当を受けている方へ

8月は現況届けの提出月です。

児童扶養手当を受給されている方は、8月1日（月）から「現況届」の受付が始まります。現況届は受給者の前年所得の状況と8月1日現在の児童の養育の状況を確認し、引き続き手当が支給できるかどうかを確認するための手続きです。この届出をされないと8月以降の手当の支給を受け取ることができなくなります。

現在、所得超過のため手当が支給されていない受給資格者の方も提出が必要です。

なお、現況届が提出されず2年を経過しますと時効となり受給資格を失いますのでご注意ください。

提出書類等詳しいことは、文書にて通知しますので、手続きをすみやかに済ませてください。

◆提出期間 8月1日（月）～8月31日（水）

◆お問い合わせ 門川町福祉課 ☎63-1140（内線226）または、宮崎県児童家庭課

## ..... ご存知ですか？児童扶養手当 .....

### 児童扶養手当とは？

父と生計を同じくしていない児童（18歳の年度末まで）を監護・養育している人に手当を支給し、児童の福祉の増進を図るものです。

### 支給要件は？

次のいずれかに該当する児童の母が、児童を監護するとき、もしくは母が監護をしない場合において母以外の人が当該児童を養育するとき。

- ①父母が離婚（事実婚・内縁関係の解消を含みます）
- ②父が死亡
- ③父が障害の状態にある
- ④父が生死不明
- ⑤父が1年以上遺棄している
- ⑥父が1年以上拘禁されている
- ⑦母が婚姻によらないで懐胎した児童（未婚の子）

ただし、請求者及び児童が公的年金を受けていないこと、並びに児童が公的年金の加算対象でないこと、また母以外の人が養育している場合は当該児童と同居していることが条件です。

### 手当の支給額は？

児童扶養手当の支給額は前年度の所得によって異なります。

|           |            |                   |
|-----------|------------|-------------------|
| 児童1人の場合   | 全部支給       | 41,880円（月額）       |
|           | 一部支給       | 41,870～9,880円（月額） |
| 児童2以上の加算額 | 2人目        | 5,000円（月額）        |
|           | 3人目以降1人につき | 3,000円（月額）        |

※所得によって、手当が支給されない場合もあります。

ご注意ください！

受給資格に該当するようになった後、請求をしないまま5年を経過すると請求権がなくなります。

お問い合わせ 門川町福祉課・児童家庭係 ☎63-1140（内線226）

または、宮崎県児童家庭課 ☎0985-26-7056



# 悪質な「訪問販売によるリフォーム工事」にご用心!!!

悪質な「訪問販売によるリフォーム工事」による消費者被害が社会問題となっています。全国の消費生活センターには、毎年年間9,000件前後「訪問販売によるリフォーム工事」の相談が寄せられており、悪質で巧妙な手口も目立ちます。国民生活センターでは、このようなトラブルに巻き込まれないために、次のように注意を呼びかけます。

## ■アドバイス

### 1. 契約する前に

- (1) 訪問販売では、できるだけ契約しないこと
- (2) 工事を依頼するかどうかは、手間と時間をかけて十分に検討すること
- (3) 業者の説明を鵜呑みにしないこと

### 2. 契約するときは

- (1) 複数の会社から詳細な見積もりを取ることを
- (2) 必ず改修計画図（書）、工程表の提出を求める

### 3. 契約した後に

- (1) 訪問販売の場合、工事の開始後でも、クーリング・オフ期間内であれば解約できる。
- (2) 工事が完了しても契約通りの工事がされているかを確認するまでは代金を全額支払わないこと

～国民生活センターHPより～

※実際にトラブルにあってしまったら、お早めにご相談ください。

## ■相談窓口

延岡地方消費生活センター ☎0982-31-0999

門川町役場企画商工水産課 ☎63-1140（内線256）

# 高病原性鳥インフルエンザ発生防止対策のお願い

平成17年6月、国内で高病原性鳥インフルエンザが発生しました。本県での発生を防止するため、鳥を飼育している方につきましては、下記事項について、再度、確認をお願いします。

## ◎高病原性鳥インフルエンザの発生を防止するために

「飼養衛生管理基準」の遵守を基本に、下記事項の点検をお願いします。

- (1) 野鳥と接触させないようにする。
  - ・防鳥ネットの設置
  - ・エサ箱、給水器の屋内設置
- (2) 野生動物や衛生害虫（ネズミ、イタチ類、ハエ、ゴキブリ等）を駆除するとともに、鶏舎に入れないようにする
- (3) 給水用の水は、原則水道水とし、池・湖の水等の場合は消毒をする。
- (4) 鶏舎等の消毒を徹底する。
  - ・鶏舎の出入口の消毒槽の設置
  - ・車両、器具、作業者等の消毒
- (5) 病性鑑定等で民間の検査機関に検査を依頼する場合は、家畜保健衛生所に届け出る。

## ◎万一、異常に気づいたら

高病原性鳥インフルエンザにかかった鶏は、次のような症状を示します。

- (1) 死亡率の上昇（続けて死亡する）
- (2) 元気消失、神経症状、顔、鶏冠・脚の腫れ及び皮下出血
- (3) 産卵率の低下

異常に気づいたら、直ちに下記までご連絡ください。

### お問い合わせ先

延岡家畜保健衛生所 ☎(0982) 32-4308

門川町役場農林課 ☎(0982) 63-1140

- 現在とられている防疫措置はいずれも鶏への本病のまん延を防ぐためのものです。
- 鶏卵、鶏肉を食べることにより、鳥インフルエンザウイルスが人に感染することは世界的にも報告されません。
- 国内で鳥インフルエンザが発生したからといって、直ちに家庭等で飼育している鳥が感染するということはありません。

## ご家庭での備えは万全ですか？

宮崎県では、昨年、台風の上陸や接近により、広い範囲で土砂災害や浸水被害、農業被害が発生しました。また、近い将来、日向灘南部を震源とする大震災の発生が予想されています。そこで、今一度、防災に対する認識を高め、日頃からいつ起きるか分からない自然災害に備えて欲しいと考えています。

### 【風水害対策】

台風等による風水害対策として以下の点に注意し、被害を最小限に抑えましょう。

#### ☆気象情報の確認

テレビ、ラジオ、防災行政無線等で、常に、天気予報をチェックし、大雨警報等が発表されたら避難準備をして下さい。

#### ☆危険を感じたら速やかに避難を！

昨年、宮崎県内では、避難勧告が出される前に自主避難を開始し、災害から身を守られた方が多くいらっしゃいます。危険な場所にいる場合、避難に時間がかかる場合は、早めに自主的に避難して下さい。

### 【地震対策】

地震を予知することは、現在の技術では不可能です。日頃から以下の対策に取り組み地震に備えましょう。

#### ☆家具の固定

食器棚、本棚、タンスなどは市販されているつかえ棒やL字型金具等で固定して下さい。

#### ☆危険物の管理

落下したガラスを踏みつけたりして怪我をすることがありますので、ガラス戸にフィルムを貼る等してガラスが飛び散るのを防ぎましょう。

#### ☆非常用品の準備

大地震が起こった場合、交通が復旧するのに時間がかかります。非常食として、水や加工の必要ない食料を準備しておいた方が良いでしょう。

#### ☆家族の話し合い

確認しておくことは、避難場所と連絡方法などになります。実際に避難場所を確認したり、具体的に親戚の家を連絡先とするなど、具体的に決めておきましょう。



お問い合わせ

門川交番  
☎63-1442

お知らせ

# ねんきん

## 平成17年8月（お盆時期）における年金相談の実施について

社会保険庁では昨年度から高齢化や年金への関心の高まり等による年金相談の急増に対応するため、及び利用者の立場に立ったサービスの提供を促進するために平日の年金相談受付時間延長、休日の開庁による年金相談を実施してきました。本年度は宮崎社会保険事務所において、毎週月曜日の時間延長及び毎月第2、第3土曜日の開庁を実施し、その他の社会保険事務所では毎月第2月曜日及び第2土曜日に実施しております。例年8月においては、企業の夏休みや年金の支払日が重なることから相談者数が増加することを踏まえ、本年度8月8日（月）から8月13日（土）に時間延長及び開庁による年金相談を実施することとしました。

記

1. 実施期間／平成17年8月8日（月）から8月13日（土）
2. 受付時間／平日午後7時まで・休日午前9時30分から午後4時まで
3. 実施場所／県内すべての社会保険事務所  
（宮崎年金相談センターは実施できません）

ぜひ、ご利用ください。



※毎月第2水曜日に“定期移動相談”も実施されています。延岡社会保険事務所まで行かなくても事務所と同様に年金相談や年金請求ができます。

場 所 日向市役所勤労青少年ホーム  
時 間 午前10時～午後3時

## 年金手帳・印鑑をお忘れなく!!

### 国民年金基金に加入して年金を増やしませんか

- ☆公的年金ですから、安心して加入できます。
- ☆国民年金の第1号被保険者で、保険料を納めている方が加入できます。
- ☆5つの型（A・B・I・II・III型）を組合わせて自由に設計でき、掛金月額68,000円以内であれば、何口でも加入できます。
- ☆納めた掛金は、将来確実に自分の年金になります。
- ☆掛金は、全額社会保険料控除の対象となります。また、受け取る年金も公的年金控除が適用され、所得税、住民税等が軽減されます。

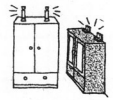
加入申込み、資料請求、お問合せは

宮崎県国民年金基金 宮崎市高千穂通 1-6-38 ニッセイ宮崎ビル3階

☎0985-25-0090 FAX0985-25-0089

フリーダイヤル 0120-65-4192

ホームページ <http://www.miyazaki-kikin.or.jp>



家具の固定

## 防災週間

8月30日～9月5日



非常持出袋の準備



防災訓練に参加



家族で防災会議

# 日本脳炎予防接種について

現在、門川町では厚生労働省の勧告（平成17年5月30日付）により、日本脳炎予防接種の積極的な接種のすすめをしておりません。なお、定期予防接種対象者では日本脳炎に感染する可能性が高いと認められる方で、接種を特に希望される方は、主治医より予防接種の効果・副反応の説明を聞いた上で同意書（病院にあります）を書き、接種をされることについては差し支えありませんので、十分に主治医とご相談の上接種してください。

## 現在の定期予防接種対象者

| 日本脳炎 | 対象年齢   |            | 標準的な接種年令                          | 回数           | 間隔   |
|------|--------|------------|-----------------------------------|--------------|------|
|      | 1期     | 生後6～90ヶ月未満 | 3才<br>4才 <sup>1期初回終了後、概ね1年後</sup> | 初回2回<br>追加1回 | 1～4週 |
| 2期   | 9～12才  | 9才         | 1回                                |              |      |
| 3期   | 14・15才 | 14才        | 1回                                |              |      |

## 日本脳炎予防接種に関するQ&A（厚生労働省）より抜粋

- Q1 定期予防接種として、日本脳炎ワクチンの積極的な推奨を差し控えた理由はなんですか？**  
A1 マウスの脳を用いた現在の日本脳炎ワクチンとそれを接種した後の重症ADEM（Q6参照）発生との因果関係があるとの判断が下されたことから、現時点ではより慎重を期するためです。
- Q2 日本脳炎とは、どのような病気ですか？**  
A2 日本脳炎ウイルスの感染によっておこる中枢神経（脳や脊髄など）の疾患です。ヒトからヒトへの感染はなく、ブタなどの動物の体内でウイルスが増殖された後、そのブタを刺したコガタアカイエカ（水田等に発生する蚊の一種）などがヒトを刺すことによって感染します。東アジア・南アジアにかけて広く分布する病気です。
- Q3 日本脳炎の症状はどんなものですか？**  
A3 ウイルスを持つ蚊に刺されたあとも症状なく経過する（不顕性感染）場合がほとんど（過去には、100人から1000人の感染者の中で1人が発病すると報告されている）ですが、症状が出るものでは、6～16日間の潜伏期間の後に、数日間の高熱、頭痛、嘔吐などで発病し、引き続き急激に、光への過敏症、意識障害（意識がなくなること）、神経系障害（脳の障害）を生じます。症状が出る可能性は少ないのですが、症状が出た人のうち、約15%が死亡に至る病気といわれており、幼児や老人では死亡の危険は大きくなっています。
- Q4 日本脳炎の患者数は、国内でどのくらい発生していますか？**  
A4 近年の患者の発生は年間数名で、おもに中高齢者となっています。
- Q5 日本脳炎ワクチンとはどんなワクチンですか？**  
A5 現行の日本脳炎ワクチンは、日本脳炎ウイルスを感染させたマウス脳の中でウイルスを増殖させ、高度に精製し、ホルマリン等で不活化（毒性をなくすこと）したものです。ワクチンの精製度は極めて高いのですが、極めて微量ながら脳組織成分が残存する可能性や、不純物が混入する可能性が完全に否定できるものではありません。一般的な副反応としては、発熱、注射部位の腫れや痛みがみられます。また、きわめてまれに強いアレルギー反応がおこることがあります。
- Q6 ADEM（アデム、急性散在性脳脊髄炎）とは、どのような病気ですか？**  
A6 ある種のウイルスの感染後あるいはワクチン接種後に、稀に発生する脳神経系の病気です。

ワクチン接種後の場合は、通常接種後数日から2週間程度で発熱、頭痛、けいれん、運動障害等の症状があらわれます。

ステロイド剤などの治療により完全に回復する例が多く、良性の疾患とされていますが、運動障害など神経系の後遺症が10%あるといわれています。

麻疹（はしか）、水痘（みずぼうそう）、ムンプス（おたふくかぜ）、インフルエンザなどのウイルスやマイコプラズマなどの感染後にみられ、病原体感染の後におこることもあとといわれています。

## Q7 日本脳炎ワクチンを接種したことによるADEMの副反応は、どれくらいあるのですか？

A7 予防接種後にADEMがみられたとして、因果関係は明かではないまま予防接種副反応報告に報告された例は平成6年度から現在までに21件みられます。予防接種後にみられたADEMの患者さんで、予防接種法に基づく健康被害救済制度の認定を受けた方の数は、平成元年から平成17年5月までで14件です。

## Q8 日本脳炎ワクチンを接種することによって、ADEM以外に、そのような副反応が起こりますか？

A8 まれに接種後直後から翌日に、発疹（ほっしん）、じんましん、そう痒（かゆみ）等の過敏症がみられることがあります。また、全身症状としては、発熱、悪寒（さむけ）、頭痛、倦怠感（けんたいかん）、はきけなど、接種部位の局所症状としては、発赤、腫れ、痛みなどが認められることがありますが、通常は2～3日中に消失します。

## Q9 どんな場合でも、日本脳炎の予防接種は受けられないのでしょうか？

A9 定期予防接種対象者の方で、日本脳炎の流行地域へ渡航する者、蚊に刺されやすい環境にある者など、日本脳炎に感染するおそれが高い場合などで、本人又は保護者が特に希望する場合には、今回の措置と日本脳炎ワクチンの効果及副作用を医師から説明を受け、同意書に署名した上で現行の日本脳炎ワクチンの接種を受けることは差し支えありません。

## Q10 東南アジア諸国等日本脳炎の汚染地域に旅行する場合は、予防接種を受けるべきですか？

A10 定期予防接種対象者の方で、日本脳炎の流行地域（朝鮮半島、台湾、中国、ベトナムなど）へ渡航するなど、日本脳炎に感染するおそれが高い場合には、今回の措置並びに日本脳炎ワクチンの効果及副作用を医師から説明を受け、同意書に署名した上で現行の日本脳炎ワクチンの接種を行うことは差し支えありません。日本脳炎ワクチンの接種は海外渡航の際に義務付けられていませんが、状況によっては推奨している国もあります。最寄りの検疫所や医療機関でよく相談の上自らの判断を行ってください。

## Q11 今回の措置により、日本脳炎が流行することはありますか？

A11 日本脳炎の感染源は日本脳炎ウイルスを媒介する蚊ですが、媒介蚊に刺されたからといって必ずしも発病するものではありません。また、わが国では1970年代以降患者数は著しく減少しましたが、その理由としては予防接種の普及の他に、蚊のウイルス保有率の減少、環境改善による蚊に刺される機会の減少など複数の要因の組み合わせの結果と考えられています。そのため国内の多くの地域では、予防接種を行わなくても直ちに流行する機会は著しく減少していると考えられます。また、すでに予防接種をうけている年齢層では、ある程度の免疫を持っていると考えられます。これらのことから、本年予防接種をうけるべき年齢の方が予防接種をうけなくても、日本脳炎に感染し発病する機会は極めてまれと考えます。ただし、一般的な注意として戸外へ出かけるときには、念のためできる限り長袖、長ズボンを着つけるなど、ウイルスを持った蚊に刺されないよう十分な注意をすることをお勧めします。

## 夏休み期間中の図書館利用について

夏休み期間中が図書の貸出、AV視聴コーナー、学習室の利用が大変多くなります。以下の点に注意して図書館を上手に活用しましょう。

### ●図書の貸出

夏休みに読書感想文や自由研究をする方は、早めにテーマを決めて本を借りましょう。※借りた本は必ず期限内にご返却下さい。

### ●AV視聴コーナー

多くの利用者で混み合いますので、一人1日1回のご利用です。

### ●学習室

1階の席は本を閲覧される方が優先です。ご自分の資料等を持ち込んで自習をされる方は、2階の学習室をご利用下さい。

### 学習室利用時間

火～金曜日 午後2時～午後6時45分  
 (※7月20日～8月31日までは午前10時より利用可)  
 土・日曜日 午前10時～午後4時45分

### ●その他

館内の喫煙・飲食・携帯電話・ゴロ寝は禁止されています。  
 みなさまに気持ちよくご利用いただくために、ご協力下さいますよう、お願いいたします。

## 本の寄贈のおねがい

門川町立図書館では10月下旬に「図書館まつり」を計画しています。そこで今年も、毎年大好評の「本の無料配布市」を開催し、利用者のみなさまに本の配布をしたいと思っています。

つきましては、ご家庭に不用品(読まなくなった絵本・一般書・文庫本等、比較的きれいなもの)がございましたら、図書館までご連絡下さると幸いです。ご協力よろしくお願いいたします。



### 詳しくは

図書館カウンター、またはお電話にてお問い合わせ下さい。  
 ☎0982-68-0001

※書籍に限ります。  
 漫画・雑誌等のご遠慮下さい。  
 ※募集期間  
 8月1日より10月15日まで

## 新刊・話題の本(児童)

### ★おしゃべりなもり

E.シム/作 N.チャルシナ/絵  
 福音館書店

### ★ちいさなくし

掛川 恭子/文 佐野 洋子/絵  
 福音館書店

### ★めがねうさぎの うみぼうずがでる!!

せな けいこ/作・絵 ポプラ社

### ★つくつくせんせいかめにのる

たかどの ほうこ/作・絵 フレーベル館

### ★ぎぶそん

伊藤たかみ/著 ポプラ社

### ★風神秘抄

萩原 規子/作 徳間書店

### ★ゴリラのりらちゃん

神沢 利子/作 ポプラ社

### ★おばけのたんじょうパーティー

ジャック・デュケノワ/作 ほる出版

### ★とおいとおいおか

谷内 こうた/絵・文 至光社

### ★ハベリの窓辺にて

スザンネ・ステープルズ/作 ポプラ社

## 保護者のみなさまへ

●お子様が図書館にくる時には、音の鳴るくつや、ローラーの付いたくつや、はいてこないようご注意ください。

●傘やハンカチ、ノートなどの忘れ物が非常に多いです。持ち物には必ず名前を書いてください。

(忘れ物はしばらくの間、図書館で保管しています。お心当たりのある方はカウンターまでお訊ねください。)

# 図書館だより

第17号

かどがわちょうりつ と しょ かん  
 門川町立図書館  
 ☎ 0982-(68)-0001  
 FAX0982-(68)-0024

## 夏本番!海へ山へ 図書館へ行こう!!

## 8月・9月の図書館行事

**夏休み  
こどもシアター**  
 8月17日(水)14:00~

こども向けの映画をします  
お楽しみに!



### おはなし会

★乳幼児向け  
 8月10日(水)10:30~  
 8月24日(水)10:30~  
 9月14日(水)10:30~  
 9月28日(水)10:30~

★小学校低学年向け  
 9月10日(土)11:00~

### 休館日

●印は休館日

8月

|    |    |    |    |    |    |    |
|----|----|----|----|----|----|----|
| 日  | 月  | 火  | 水  | 木  | 金  | 土  |
|    | 1  | 2  | 3  | 4  | 5  | 6  |
| 7  | 8  | 9  | 10 | 11 | 12 | 13 |
| 14 | 15 | 16 | 17 | 18 | 19 | 20 |
| 21 | 22 | 23 | 24 | 25 | 26 | 27 |
| 28 | 29 | 30 |    |    |    |    |

9月

|    |    |    |    |    |    |    |
|----|----|----|----|----|----|----|
| 日  | 月  | 火  | 水  | 木  | 金  | 土  |
|    |    |    |    | 1  | 2  | 3  |
| 4  | 5  | 6  | 7  | 8  | 9  | 10 |
| 11 | 12 | 13 | 14 | 15 | 16 | 17 |
| 18 | 19 | 20 | 21 | 22 | 23 | 24 |
| 25 | 26 | 27 | 28 | 29 | 30 |    |

■利用時間：火～金曜日 午前10時～午後7時  
 土・日曜日 午前10時～午後5時  
 ■休館日：毎週月曜日、毎月1日(図書整理日)  
 国民の祝日、年末年始、特別整理期間(年に1度)

お盆の間も平常どおり開館しています  
 夏休み期間中、お近くの方は  
 お車でお越しをなるべくご遠慮下さい

## 新刊・話題の本(一般)

★ロズウェルなんか知らない  
 篠田 節子/著 講談社

★世界中が雨だったら  
 市川 拓司/著 新潮社

★虎を鎖でつなげ  
 落合 信彦/著 集英社

★有栖川の朝  
 久世 光彦/著 文芸春秋

★乱調  
 藤田 宣永/著 講談社

★赤絵の桜  
 山本 一力/著 文芸春秋

★魂萌え!  
 桐野 夏生/著 毎日新聞社

★生きて死ぬ智慧  
 柳沢 桂子/著 小学館

★エデンの東(上・下)  
 ジョン・スタインベック/著 早川書房

★AMEBIC  
 金原 ひとみ/著 集英社

## 図書館蔵書数

平成17年7月1日現在

|         |            |
|---------|------------|
| 一般図書資料  | 44,425冊    |
| 児童図書資料  | 21,423冊    |
| 視聴覚資料   | 1,462点     |
| 雑誌(59誌) | 4,160      |
| 合計      | 71,470冊(点) |

6月6日～15日の蔵書総点検期間中は、利用者のみなさまにはご不便をおかけしました。  
 【平成17年度 蔵書総点検結果】  
 ・点検総数 71,311冊  
 ・不明本 82冊  
 図書館は不明本の発見に全力で努めて参ります。

# かどがわ温泉心の杜に「冷汁」登場!

かどがわ温泉心の杜レストランでは、夏季限定（8月末日まで）メニューとして「冷汁」をご用意しております。



- ・きびしい夏の暑さに負けないように栄養満点です!
- ・暑さで食欲ない方、お風呂上がりにも最適です!
- ・昔なつかしい味をご堪能ください!
- ・500円でご提供しております!

ぜひ、この機会にご賞味ください。  
また、8月26日（金）は「ふろの日」となっております。当日ご来場の皆様には、もちろんジュースを進呈いたします。  
かどがわ温泉心の杜では、皆様のお越しを心よりお待ちしております。

お問い合わせ かどがわ温泉心の杜 ☎63-7780

## ハカリの検査はお済みですか?

ハカリの定期検査がはじまります。商取引や証明行為に使用するハカリは検査が義務付けられています。

今年は2年に1回の計量器定期検査の年です。検査に合格していないハカリを取引または証明に使用しますと、計量法違反となり罰せられます。必ず検査を受けましょう。

定期検査の日程は次のとおりです。

- 8月22日 13:00~14:30 上井野地区公民館  
15:00~16:30 門川町役場 別館会議室  
8月23日 9:00~12:00 門川町役場 別館会議室

※定期検査を受検するときには、手数料が必要です。詳細につきましてはお問い合わせください。

お問い合わせ 企画商工水産課 ☎63-1140

## 人権擁護委員委嘱の発令について

このたび、人権擁護委員の柴田重喜氏並びに米良育夫氏が一身上の都合により退職され、後任として松本英毅氏と黒木昌代氏が法務大臣より人権擁護委員に委嘱されました。

退任されます両氏には長い間本町の人権擁護にご尽力を頂き、ありがとうございました。お二人の益々のご健勝をご祈念申し上げます。



先月号から、食育事業や小児生活習慣病予防事業等の一環で開催しています、中村子ども健康チャレンジ塾に参加した子どもの感想文を掲載しています。

今月は、3年生の大澤みさきちゃんの記事です。



大さわ みさき（2年）

わたしは、子どもけんこうチャレンジじゅくに、はじめて行ったときは、なにを、していいかわかりませんでした。

2~3回、行ったら、楽しくなって来ました。フルーツ、ピザ、いろいろな食べものを、いっぱい作りました。作ったら、また作りたいくらいでした。食べるのも、けっこう楽しいなと思いました。食べた後、フラフープや、いろいろなことをするのも、おもしろかったです。みんなで、作ったり、食べたり、あそべてよかったです。

子どもけんこうチャレンジじゅくに、入ってよかったです。これからも、作って、食べて、あそんで、いろいろまなんで、けんこうで、元気に、していきたいです。

# 8月のカレンダー

(平成17年7月14日現在)

| 日  | 月  | 火   | 水  | 木  | 金  | 土   |
|--|----|---|--|--|--|---|
|  | 1  | 2   | 3  | 4  | 5  | 6   |
|  |    |   | 簡単エアロピクス教室<br>(19:00~20:30<br>クリエイトセンター)<br>佐藤式食事理論&パー<br>フェクトメニュー教室<br>(10:00~15:00<br>中央公民館) |  |  | 茶道子ども教室<br>(10:00~12:00<br>中央公民館)<br>日向支部消防操法大会<br>(門川町より4隊出場)<br>(8:00~ お倉ヶ<br>浜消防訓練広場)<br>西門川いきいき<br>まつり (15:00<br>~西門川総合活性化センター) |
| 7  | 8  | 9   | 10   | 11   | 12   | 13  |
| かどがわ日曜朝市<br>(7:00~9:00<br>役場駐車場)<br>NHK「ふるさと自慢うた<br>自慢」第一部ラジオ放送<br>(20:05~20:55<br>NHKラジオ第1) |    | 中村子ども健康<br>チャレンジ塾<br>(9:00~15:00<br>中村公民館)        | ベビーピクス<br>(10:30~11:30<br>子育て支援セ<br>ンター)<br>行政相談日<br>(10:00~15:00<br>総合福祉センター)                 |  |  |   |
| 14   | 15 | 16  | 17   | 18   | 19   | 20  |
| NHK「ふるさと自慢うた<br>自慢」第二部ラジオ放送<br>(20:05~20:55<br>NHKラジオ第1)                                     |    |   | 簡単エアロピクス教室<br>(19:00~20:30<br>クリエイトセンター)   | 親子で遊ぼう<br>(10:00~11:30<br>子育て支援セ<br>ンター)                       |  | 茶道子ども教室<br>(10:00~12:00<br>中央公民館)   |
| 21   | 22 | 23  | 24   | 25   | 26   | 27  |
| かどがわ日曜朝市<br>(7:00~9:00<br>役場駐車場)   |    | 五十鈴小 耳<br>川流域文化子<br>どもサミット<br>(9:30~14:30<br>南郷村) | 乳児健診【対<br>象H16年11<br>月・12月生】<br>(13:30~14:30<br>総合福祉セン<br>ター)                                  | 2歳児歯科健診<br>【対象H15年2<br>月・3月生】<br>(13:15~14:00<br>総合福祉セン<br>ター) | 3歳児健診【対<br>象H14年2月・3月生】<br>(13:15~14:00<br>総合福祉セン<br>ター) | かどがわ納涼<br>花火大会<br>(20:00~21:00<br>庵川漁協)   |
| 28   | 29 | 30  | 31   |  |  |   |
| 第43回東白杵<br>郡民体育大会<br>(9:30~15:00<br>諸塚村総合運<br>動公園)   |    | 妊婦教室②<br>(13:30~15:00<br>役場)                      |  |  |  |   |

## 平成17年度警察官B(男性)・(女性)採用試験の案内

### 1. 試験日程

| 試験区分              | 一次試験      | 種 目  | 会 場 | 二次試験  |
|-------------------|-----------|------|-----|-------|
| 警察官B<br>(男性) (女性) | 10月16日(日) | 教養試験 | 宮崎市 | 11月中旬 |

※日程は変更されることがあります。

採用に関する詳しい内容は、お近くの警察署、交番、駐在所にお尋ね下さい。

採用フリーダイヤル 0120-032-314

### 2. 公告日、受験申込書受付期間

|      |                  |
|------|------------------|
| 公告日  | 7月1日(金)          |
| 受付期間 | 8月5日(金)~8月31日(水) |

### 3. 受験資格

昭和53年4月2日から昭和63年4月1日までに生まれた者  
 警察官Aの受験資格を有する者を除く  
 「警察官A」~学校教育法に規定する大学(除く短大)卒業(見込)者

※警察官B(男性)については、警視庁・大阪府・神奈川県・滋賀県との共同採用試験を  
 行い、希望する都府県を受験できます。また、宮崎県以外の都府県を第一希望として選  
 択することができます。

◎やる気、本気、元気のある人を求めています。

## 自衛官募集のお知らせ

| 募集種目               | 募集人員(全国)   | 資 格                 | 受付期間                     | 試験期日及び合格発表 | 入(校)隊            |
|--------------------|--|---------------------|--------------------------|------------|------------------|
| 防衛高等学校学生<br>一般(男女) | ・人文・社会科学専攻<br>約65名(うち女子5名)<br>・理工学専攻<br>約295名(うち女子20名) | 高卒<br>(見込)<br>21歳未満 | 9月9日(金)<br>~<br>9月30日(金) | 一 次        | 11月12日(土)・13日(日) |
|                    |  |                     |                          | 二 次        | 12月13日(火)~16日(金) |
|                    |  |                     |                          | 最終合格       | 18年2月16日(木)      |
| 防衛医科大学校<br>学生(男女)  | 約75名   | 高卒<br>(見込)<br>21歳未満 | 9月9日(金)<br>~<br>9月30日(金) | 一 次        | 11月5日(土)・6日(日)   |
|                    |  |                     |                          | 二 次        | 12月7日(水)~9日(金)   |
|                    |  |                     |                          | 最終合格       | 18年2月16日(木)      |
| 看護学生<br>(男女)       | ・陸上 約70名   | 高卒<br>(見込)<br>24歳未満 | 9月9日(金)<br>~<br>9月30日(金) | 一 次        | 10月16日(日)        |
|                    |  |                     |                          | 二 次        | 11月18日(金)・19日(土) |
|                    |  |                     |                          | 最終合格       | 18年1月11日(水)      |

お問い合わせ：自衛隊日向募集事務所 ☎52-6914

# ～やっちみろや健康づくりプラン21～ 『健康づくりは食事から』

暑くなりましたが、しっかり食事は摂れていますか？  
夏バテしないように、この時期にしっかり食べ、十分な睡眠をとるよう心がけましょう。



（材料はすべて1人分）

## 【作り方】

### 1. いわしのごま揚げ

| 赤 群         | 青 群                              | 黄 群                           |
|-------------|----------------------------------|-------------------------------|
| いわし 70g     | ※バセリみじん切り 5g                     | ※パン粉4g                        |
| ※いりごま 7g    | (付)トマト40g、レタス30g、じゃが芋 50g、レモン20g | 塩、こしょう各少々、ウスターソース9g、小麦粉、揚げ油適量 |
| 卵 20g       |                                  |                               |
| (骨せんべい) 10g |                                  |                               |

- ①いわしは手開きして、腹骨をとり、軽く塩、こしょうし、バットに並べ、ウスターソースをふりかけ、10分ほど置く。この時ソースが残ったら、ケチャップと混ぜ合わせてソースを作る。
- ②レタスはせん切り、トマトはくし型に。じゃが芋は粉ふきに。
- ③バットに※印を合わせておく。(1)の豚の水気をきり、小麦粉をつけ、溶き卵にくぐらせ、合わせた※印を全面にまぶし、170℃の油で揚げ、香ばしく揚げる。
- ④器に(2)のレタスを敷き、食べやすい大きさに切った魚を盛り付け、レモンとトマトと粉ふき手を添える。
- ⑤骨は塩水で洗い水気をきり、パリパリに揚げる。

### 2. おから汁

| 赤 群     | 青 群    | 黄 群        |
|---------|--------|------------|
| おから 30g | なす 20g | 出し汁 150g   |
| いりごま 1g |        | 味噌 10g～13g |

- ①出汁を鍋に入れて火にかけ、温まってきたらオカラと食べやすい大きさに切ったなすを加え、沸騰直前に味噌を入れて火を止める。椀に注ぎ、ごまをふる。

### 3. もやしと豚肉のサラダ (バッククッキング)

| 赤 群      | 青 群                             | 黄 群                           |
|----------|---------------------------------|-------------------------------|
| 豚もも肉 10g | もやし 30g<br>きゅうり 30g<br>にんじん 10g | ※(砂糖1g、しょう油5g、酢7g、ごま油3g、出汁5g) |

- ①豚もも肉は、食べやすい長さに切り、きれいに水洗いして水気をきる。もやしは洗って水気をきる。きゅうりとにんじんは、せん切りにする。
- ②ポリ袋に、もも肉、もやし、にんじん、調味料を入れて真空状態にして、口をしっかりしばり、炊飯器に入れてご飯と一緒に炊く。

- ③ご飯が炊けたら、ポリ袋の口をあけて、中身をボールに取り出し冷めたら、きゅうりを加えて器に盛る。

### 4. きゅうりのりわさびあえ

| 赤 群     | 青 群                  | 黄 群                             |
|---------|----------------------|---------------------------------|
| いりごま 少々 | きゅうり 30g<br>※焼き海苔 半分 | ※酢5g、砂糖0.7g、しょうゆ1.5g、練りわさび小匙1/4 |

- ①きゅうりは、種棒でたいて、食べやすい大きさに割る。器に盛る。
- ②しつけて食べられなくなったのりを、細かくちぎり、※印の調味料と混ぜ合わせてしばらくおき、ふやかす。
- ③きゅうりの上にかける。ごまをふる。

### 5. だいごめし

| 赤 群     | 青 群                       | 黄 群                 |
|---------|---------------------------|---------------------|
| いりごま 1g | 大根50g、大根葉10g<br>カットワカメ 1g | ごはん 100g<br>しょう油、酒、 |

- ①ひやご飯を利用する。鍋にせん切りに切った大根を敷き詰め、上にご飯を均一に載せる。
- ②しょう油と、酒を鍋に沿ってかける。ワカメご飯の基ものせる。
- ③中火で3分、弱火で10分、5分蒸らす。
- ④出来上がったら、茹でたみじん切りの大根葉を混ぜ合わせる。

### 6. かぼちゃアイス

| 赤 群                    | 青 群      | 黄 群 |
|------------------------|----------|-----|
| アイス(バニラ)20g<br>いりごま 1g | かぼちゃ 20g |     |

- ①かぼちゃは蒸してマッシュし、ごま、バニラアイスと混ぜ合わせて、再び冷凍庫で凍らせる。

お問い合わせ 健康管理課 健康づくり係

今月の納期 ○集 合 税 3期  
納期内に納入しましょう!!

## ●町内人口

7月1日現在人口

| 男                | 女                  | 計                  | 世帯数              |
|------------------|--------------------|--------------------|------------------|
| 9,024<br>(9,024) | 10,158<br>(10,167) | 19,182<br>(19,191) | 6,939<br>(6,933) |

※( )内は前月



発行日/平成17年8月1日  
発行編集/門川町役場 総務課  
〒889-0696 宮崎県東臼杵郡門川町本町1-1  
TEL(0982)63-1140代 FAX(0982)63-1356  
印刷/安井株式会社

「町報かどがわ」についてのご意見・ご要望は総務課までハガキかFAXでお送りください。