

広報



かどがわ

平成28年

12

2016.December

No.658

11月23日、門川神社大祭内での小園白太鼓踊りの様子



◎今月号の主な内容

- 第34回読書感想文コンクール表彰式と発表会 2
- 町内の頑張っている企業・事業所をご紹介します 6
- 尾末神社秋の大祭 12~13

図書館だより 第123号

平成28年12月1日発行



かがわちょうりつとしょかん
門川町立図書館
TEL.0982(68)0001
FAX.0982(68)0024
http://www.kadogawa-lib.jp/

新刊・話題の本

- 【一般書】
- ★黒い紙……………堂場 瞬一／著
 - ★梅もどき……………諸田 玲子／著
 - ★オライオン飛行……………高樹 のぶ子／著
 - ★まことの華姫…………… 畠中 恵／著
 - ★つくって楽しむわら芸…………… 瀧本 広子／編
 - ★超巨大ブラックホール…………… ニュートンプレス／出版
 - ★すこやかヨガ…………… いたう あつこ／著
 - ★刀装具ワンダーランド…………… 川見 典久／編著
- 【児童書】
- ★王様に恋した魔女…………… 柏葉 幸子／作
 - ★しゅくだいとびばこ…………… 福田 岩緒／作
 - ★ピクルスとふたごのいもうと…………… 小風 さち／文
 - ★試合で勝てる！小学生の柔道上達のコツ50
朝飛 大／監修
- ★ただしいもちかたの絵本
WILLこども知育研究所／編著
- ★いのる……………長倉 洋海／著
 - ★みかんのめいさんち…………… 平田 景／絵
 - ★これはすいへいせん…………… tupera tupera／絵

図書館まつりが開催されました

第14回図書館まつりが10月15日(土)に開催されました。

今年はピアニストの田村緑さん、声優の池田知聡さんをお迎えして「ピアノと語るときめきおはなし会」を行いました。お二人には「カムリウミスズメ絵物語」をピアノの音色にのせて読み聞かせしていただきました。いつもと一味違ったおはなし会に、子どもたちも興味津々の様子でした。

この他、ブックリサイクル(古本市)、工作、かがわむかしばなし、しおり作りなどのコーナーもたくさんの人で賑わいました。

当日は門川高校のみなさま、図書館ボランティア「くれよん」のみなさまより、各コーナーのお手伝いをしていただきました。ありがとうございました。



ピアノと語るときめきおはなし会
70名を超えるみなさまにご参加いただきました。



【工作コーナー】
花の形のかざぐるまを作りました。

【かがわむかしばなし】
門川に伝わる「ひょうすんぼ(カッパ)」のおはなしがありました。

「第14回図書館まつり」に寄せて 館長 松田朝子

「図書館まつり」は日頃ご利用いただいている町民の皆様へ感謝するとともに、より多くの方々に図書館に親しんでいただきたいという思いから、毎年この時期に開催しております。今回もたくさんの皆様にご来館いただきました。ありがとうございました。

さて、展示、ブックリサイクル、おはなし会、工作コーナー、しおり作りといういつものメニューに加えて、今回は「ピアノと語るときめきおはなし会」を行いました。普段はくつろいだ気分での読書のための畳コーナーにピアノとマイク、絵本の映写のためのスクリーンを設置して、ステージ代わり。そこで、ピアニストの田村緑さんの奏でるメロディーに載せて、声優の池田知聡さんが絵本を読み語りすると、図書館とは思えない不思議な時間と空間が生まれました。図書館の新しい楽しみ方をお伝えできたのではないかと考えております。

結びに、今回も多くの方々のご支援とご協力のおかげで、図書館まつりを無事終えることができました。心より感謝申し上げます。

第34回読書感想文コンクールが開催されました

10月15日、町立図書館において本年度の読書感想文コンクール入賞者の表彰式及び発表会が開催されました。どの受賞作も読書を通して感じたこと・学んだことが自分の言葉で表現され、読書の楽しさが伝わる素晴らしい作品でした。また、入賞者を代表して、各最優秀及び優秀作品の発表会も行われました。



門川町教育委員会と町立図書館は、町内小・中学生を対象に、夏休みに読んだ本の中から心に残る本や深く感動した本についての読書感想文を募集しました。去る9月6日に、あらかじめ校内での1次審査により選出された55点の作品を各小・中学校より選任された6名の審査委員が厳正な2次審査を行った結果、次のとおり入選者を決定いたしました。

部門	小学校			中学校の部
	低学年の部	中学年の部	高学年の部	
最優秀賞	草川小学校2年 えんどう ゆあ 遠藤 結愛	門川小学校4年 ふじたか あおい 藤高 葵彩	門川小学校6年 しなべ けんせい 品部 絢星	西門川中学校3年 ほり きみと 堀 仁人
優秀賞	門川小学校2年 吉塚 帆波	門川小学校4年 河野 遥仁	門川小学校6年 坂本 昊	門川中学校2年 高橋 陽夏
優良賞	門川小学校2年 河野 舞音	五十鈴小学校4年 金丸 カノン	門川小学校5年 青柳 拓志	門川中学校3年 増田 倫太郎
	草川小学校1年 山下 さくら	五十鈴小学校3年 金丸 采叶	草川小学校5年 川崎 広太郎	門川中学校2年 金丸 莉歩
佳作	門川小学校2年 藤元 花歩子	西門川小学校4年 川内田 雅	西門川小学校6年 木下 慎司	門川中学校3年 楠 唯吹
	草川小学校2年 請関 真歩	草川小学校3年 黒木 あんず	草川小学校5年 黒木 みのり	西門川中学校2年 黒木 彩華
	西門川小学校2年 菅原 真	五十鈴小学校3年 伊藤 実花	五十鈴小学校5年 江藤 光秀	西門川中学校1年 中田 怜花
	五十鈴小学校2年 南崎 晃志			

★最優秀賞・優秀賞・優良賞の作品を掲載した読書感想文集は、町立図書館にありますので、子どもたちの読書の感動をぜひご覧ください。

クリスマスおはなし会

【日時】12月17日(土)午後2時30分～3時
【場所】図書館1階 おはなし室
【対象】幼児～小学生
クリスマス絵本の読み聞かせや手遊びなどがあります。みんな遊びに来てね☆

年末年始休館のお知らせ

12月28日(水)～1月4日(水)は、休館いたします。
・12月28日(水) 年末大清掃
・12月29日(木)～1月3日(火) 年末年始休館
・1月4日(水) 図書整理日

休館中も返却ポストはご利用いただけます。ただしCD・DVD・ビデオは壊れやすいので、開館日にカウンターへご返却ください。

おはなし会のご案内

- 12月14日(水)
【時間 10:30～】※乳児・幼児向けです。
※第4水曜日のおはなし会は年末大清掃のため、お休みします。
- 12月10日(土)【時間 11:00～】
※どなたでもご参加いただけます。



- 図書館利用時間：(火～金曜日)午前10時～午後7時
(土・日・祝)午前10時～午後5時
- 休館日：毎月1日(図書整理日)、毎週月曜日
年末年始、特別整理期間(年1回)

「第4回郡障がい者スポーツ・レクリエーション大会inしいば」が開催されました

10月14日(金)に椎葉村民体育館で「第4回郡障がい者スポーツ・レクリエーション大会inしいば」が開催されました。当日は東臼杵郡4町村より約140名の選手が集結。テニスボール投げやパネル落とし、クイズ、玉入れ等さまざまな競技に挑戦し、門川町は見事優勝を果たしました。



参加者全員が一丸となり、大会を盛り上げたことで、障がいを持つ方々の体力の維持増強を図ることができ、障がいを持つ方々やその家族の皆さんの交流が深まり、住民の皆さまへの障がいに対する理解を深める素晴らしい機会となりました。

ようこそ先輩!! 山本聡美共立女子大学教授

10月28日(金)門川中学校において、2年生を対象とした山本聡美さん(南町出身)による「私のしごと」と題した講話が行われました。

山本さんは門川中をご卒業後、東京の大学で学び、現在は共立女子大学で日本中世絵画史を研究されています。マンガやアニメーションが好きだった山本さんは、大学入学後にそのルーツともいえる絵巻の色や詩に出会って魅かれ、「九相図」にたどり着いたそうです。

当日は160名余の生徒に対して自らの学生時代を語り、今、考えていることが先の人生につながっていること。興味のあることが将来の仕事に直結できていなくても、また、それがまわり道であったとしても、思考の形成に有意義であると話されました。

この出会いが生徒の皆さんに役立つことを願うとともに、山本さんのさらなるご活躍をお祈りいたします。

*「九相図」・鎌倉時代に描かれた、死体が朽ちていく様子を克明に描いた絵巻



ありがとうございました!

特定医療法人浩洋会 田中病院 理事長 田中浩夫 様より昨年、学校教育に役立ててほしいと多額の寄付をいただきました。

これにより町では、町内小・中学校図書室の空調機と門川中学校運動場の夜間照明を設置させていただきました。

学校図書室では、空調機による快適な読書環境が整ったことにより図書室利用者が増えております。また夜間照明は、部活動での薄暮時の練習や防犯上の効果があり、児童生徒も大変喜んでいらっしゃるところです。

このたび、小・中学校の児童生徒の皆さんがお礼の気持ちを伝えるため手紙を書き、代表して門川中学校の野村元希さん、松田梨那さんが田中理事長様にお届けしたところです。



左から野村元希さん、田中浩夫様、松田梨那さん

研究公開盛會に終わる

11月10日(木)に、宮崎県教育委員会指定「子どもの学びを高める「ひむか」の授業づくり推進事業」基礎学力定着指導実践推進地域・実践推進校(門川地区)研究公開が行われました。

午前中は、小学校3校(門川小、草川小、五十鈴小)と門川中学校及び門川高等学校で研究説明や公開授業、分科会が行われました。

午後は、町総合文化会館で全体会が行われました。約400名の参加がある中、研究発表(小・中学校の取組、門川高等学校の取組、町PTAの取組)やパネルディスカッションが行われました。

門川町では、児童生徒の学力を高めていくために、各学校での取組に加え、学校・家庭・地域の連携や小・中学校と高等学校の連携を図っていることが特色の一つとなっております。今回の公開でも、中・高の教職員をはじめ、PTA、地域の方々の方も多数見られ、大変意義深い研究公開となりました。



学校別分科会



パネルディスカッション

カレンダー販売のお知らせ

門川町観光協会では、町内の観光施設・祭り・食などの写真や各月のイベント情報を掲載した2017年のカレンダーを販売します。

また、このカレンダーには、門川町に愛着が持てるように門川弁でその月にあった一言を記載しています。

門川の魅力が詰まったオリジナルカレンダー!

販売金額は1冊1,200円

是非、お買い求めください。

【お問い合わせ】
門川町観光協会事務局(まちづくり推進課内) ☎574110



第7回宮崎県市町村対抗駅伝競走大会が開催されます!

宮崎市において、第7回市町村対抗駅伝競走大会が開催されます。

門川町からは、1チーム参加予定です。門川町代表選手の応援をよろしくお願います!

区間	距離	中継所	先頭通過予定時刻
第1区(小学生男子)	1.8km	スタート 宮崎県庁	10:00
第2区(50歳以上)	2.2km	第1中継所 中村東・西村楽器大淀店	10:05
第3区(高校生)	5.0km	第2中継所 本郷北方・日建学院宮崎校	10:13
第4区(40歳以上49歳以下)	2.6km	第3中継所 マルミヤストア郡司分店	10:28
第5区(中学生)	2.7km	第4中継所 なかの屋まなびの店、西松チェーン 宮崎まなび野店	10:36
第6区(一般)	4.8km	第5中継所 赤江中学校	10:44
第7区(中学生)	3.4km	第6中継所 見聞読タナカ吉村店	10:58
第8区(小学生女子)	1.1km	第7中継所 ショッピングのた本店阿波岐原店	11:09
第9区(小学生男子)	1.5km	第8中継所 ガーデン光房一ツ葉店	11:13
第10区(一般)	7.4km	第9中継所 市民の森バス停	11:18
第11区(小学生女子)	1.0km	第10中継所 野崎東病院	11:41
第12区(高校生)	5.7km	第11中継所 東大宮中学校	11:45
		ゴール 宮崎県庁	12:02

〔期日〕平成29年1月9日(月・祝) 10時スタート
〔コース〕県庁発着12区間 39.2kmの宮崎市内周回コース



第6回大会の様子

AKB野菜レシピコンテスト

最優秀賞に選ばれたのは...
小川 楓華さんの「チーズ入りピーマンの肉巻き」でした!



“ピーマン または ほうれん草”をテーマにした今年のAKB野菜レシピコンテストの最終審査が、11月5日(土)いきいきまちフェスティバルin門川の会場で行われました。来場者300名の方に試食、投票していただき、最優秀賞が決定しました。

今回、コンテストに応募いただいたレシピは57点。その中から最優秀賞に門川高校二年 小川 楓華(かえで)さんの「チーズ入りピーマンの肉巻き」、優秀賞に金丸 幸子さんの「野菜たっぷり白玉だんご」、同じく優秀賞に松田 リツ子さんの「ピーマンチャンプル」が選ばれました。(写真右から順に)



親子で投票に参加してくださった方が多く、野菜が苦手なお子さんでも食べられるレシピに人気が集まったようでした。気になるレシピは、町広報の裏面に掲載していきますのでぜひチェックしてみてください。今年には特に野菜の値段が高騰しているようですが、健康のために野菜は欠かせないものです。安い野菜と組み合わせ、色の濃い緑黄色野菜も毎日意識して食事にプラスしていきましょう。

みやざき結婚サポートセンター・出張窓口の開設について

宮崎県は、昨年度から少子化対策の一環として宮崎商工会議所に委託し、「みやざき結婚サポートセンター」の名称で、「会員制による1対1のお見合い事業」を行っています。

この事業を利用するには、事前に予約し、県内3か所（宮崎市、都城市、延岡市）にあるセンターに向くことが必要です。しかし、遠方の市町村には予約が取りにくく、利用しづらい等の理由から、今回、門川町でも出張窓口が開設されることとなりました。現在、この事業の会員登録者数は1000名を超え、結婚をされた方もいらっしゃるということです。結婚を真剣に考えられている方は、是非、この機会をご利用ください。なお、利用は完全予約制で、事前に予約が必要です。

<日程等>

1. 開催日時 ①平成28年12月17日(土) 14:00~20:00
② 12月18日(日) 11:00~11:00

2. 場 所 門川町内の施設
(申込みのあった方に直接お知らせします。)

<出張窓口利用方法>

「みやざき結婚サポートセンター」のホームページ出張窓口のご案内「申込みページ」をクリックし、仮登録等の手続きを行い、必要な書類をご持参ください。

<会員登録に必要なもの>

- ① 本籍地の市町村長が発行する「独身証明書」若しくは「戸籍抄本」
- ② 健康保険証（本人及び勤務先の確認） ③ 写真付きの身分証1点（運転免許証、パスポート、写真入り住基カードなど） ④ 閲覧用写真1枚（本人のみが写り、上半身でL判程度の大きさ・入会時撮影可能）
- ⑤ 入会申込書（パソコンまたは携帯から入会申込を行った場合は不要） ⑥ 委任状（代理登録の場合のみ）
- ③ 入会登録料：10,800円（2年間有効/退会時の返金なし）
※会員登録後の振込みとなり、振込手数料が別途必要です。

<その他>

詳細は、みやざき結婚サポートセンター（延岡センター）にお問合せください。

- ・TEL: 0982-20-4110 E-mail: support@miyazakiekkon.com
- ・出張窓口相談専用電話 080-8363-6936



日向東田村情報 諸塚の夜神楽

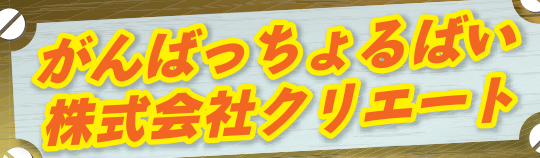
諸塚神楽の大きな特徴は他に類を見ない200を超える神楽面が残っていることです。神楽のはじめに行う「舞入れ」では、神面が一同に並んで道神楽が舞われ、他の神楽では見られない圧倒的で壮観な舞を見ることが出来ます。



平成5年に国選択無形民俗文化財に指定され、村内3つの地区で傳承されており「戸下神楽」、「南川神楽」、「桂神楽」があり、戸下と南川は毎年夜を徹して奉納される神楽舞です。神々が舞い降りる夜神楽をぜひ堪能しにおいでください。

- 【日時】
（戸下神楽）平成29年1月28日(土) 29日(日)
（南川神楽）平成29年2月4日(土) 5日(日)

- 【場所】
（戸下神楽）諸塚村荒谷「戸下地区」
（南川神楽）諸塚村南川「小弘地区」
【問合せ先】諸塚村役場企画課
TEL 0982-65-1116
FAX 0982-65-0032
TEL 0982-65-0032
FAX 0982-65-0032



私ども株式会社クリエートは、平成11年に門川町中須で創業し、今年で18年目を迎えました。主な事業は、ソフトウェア開発です。創業当時、県北には、IT技術者の就業場所が少なく地元で働けない状況があった為、地域雇用の受け皿になることを決意し、社名を何も無いところから創造していく「CREATE」としました。創業当初に、約5年「門川町生涯学習パソコン講座」を委託事業所として担当させていただき、門川町の皆様には大変お世話になりました。現在は社員数も30名(内女性7名)を超え、全国のユーザー様に、サービスを提供させていただき、ご好評をいただいております。



【事業内容】

- ◆自社パッケージの開発・販売・保守
肉用牛の導入から出荷までをデータ化し、血統別や等級別などの収支&成績分析を実現！ブランド化を狙えます。
- ◆農産物直売所専用POSシステム「EC直売所」
委託販売のための機能を充実させたPOSシステムで店舗管理は勿論のこと、出荷者への売上速報メールなど直売所を総合的に支援いたします。門川温泉の杜様、道の駅つの様他で稼働中！

◆魅力情報

- ◆若手だけのコミュニティ「U30」(アンダーサーティ)は30歳以下の社員のみ参加できるコミュニティ。若手社員が伸々と発想し、学び、楽しみながら次世代のリーダーへと成長していきます。
- ◆スキルアップの支援として業務に必要な資格取得に対して資格手当を支給しています。
- ◆社員の誕生日に食事券・五千円を進呈しています。(日頃の感謝をこめて家族と食事に行きましよう)

◆受託開発

Webシステム、クライアントサーバーシステム他 IT技術者の派遣

IT×畜産 = 特選牛 農業関連アプリケーション開発

IT×直売所 = 直売所 農産物直売所専用POSシステム開発

店舗×EC = EC-REGI 多業種対応 POS システム開発



多業種対応POSシステム「EC-REGI」完全タッチパネル操作で、タブレット端末にも対応！ ネット販売も一元管理でき、さまざまなシーンで店舗運用をサポートします。みやざき物産館KONNEE様(宮崎) べーカリーカフェ風々々様(高鍋)他で稼働中！

クリエートだからできること、クリエートしかできないこと、「日本をリードするソフトウェアメーカーへ」を一緒に目指す方を大募集しています!!

新社屋 H29年1月移転予定 門川町須崎4丁目39-3



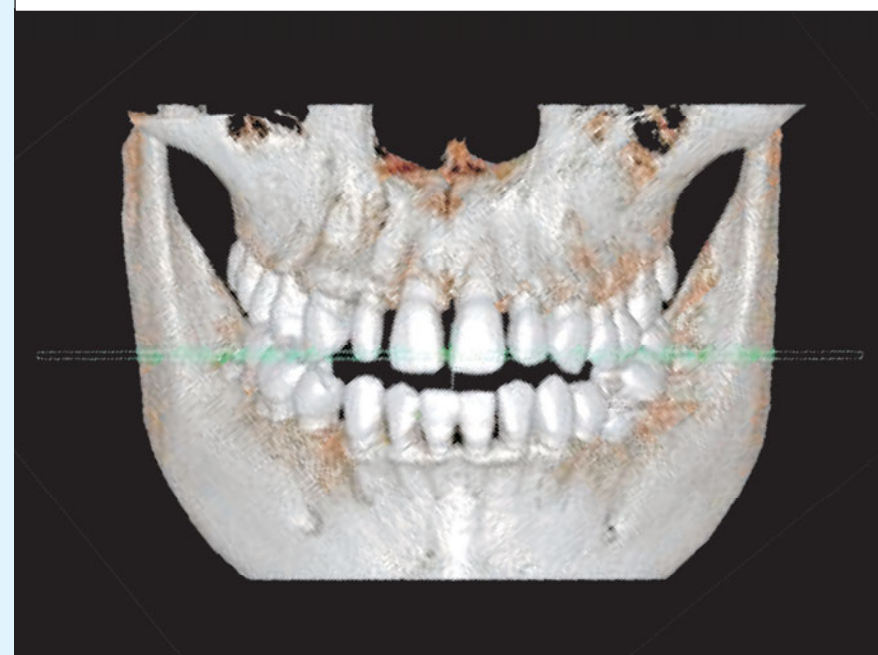
～お問い合わせ資料請求はこちらまでどうぞ～
【現住所】門川町中須2丁目39番地
【電話】0982-63-7706
【URL】http://www.create-m.co.jp/
【Eメール】create-info@create-m.co.jp



株式会社クリエートは来年1月より、本社を須崎に移転いたします。門川に育てられた企業として門川で100人雇用を目指し、ITを通して、今まで以上に豊かな社会づくり(まちづくり)に貢献します。今度も応援よろしくお願致します。

歯の健康管理シリーズ **歯肉炎・歯周病とタバコ**

歯は、あごの骨の中に埋まっています。
 細菌は、あごの骨を溶かしていきます。
 歯周病が進み、溶けてしまったあごの骨は、
 歯をささえきれなくなり、歯が抜けていきます。



タバコを止められなかったら、タバコに含まれるニコチンの作用により、末梢血管が収縮する。

そうすると血液の流れが悪くなり、歯周病になりやすくなったり、治りにくくなる。

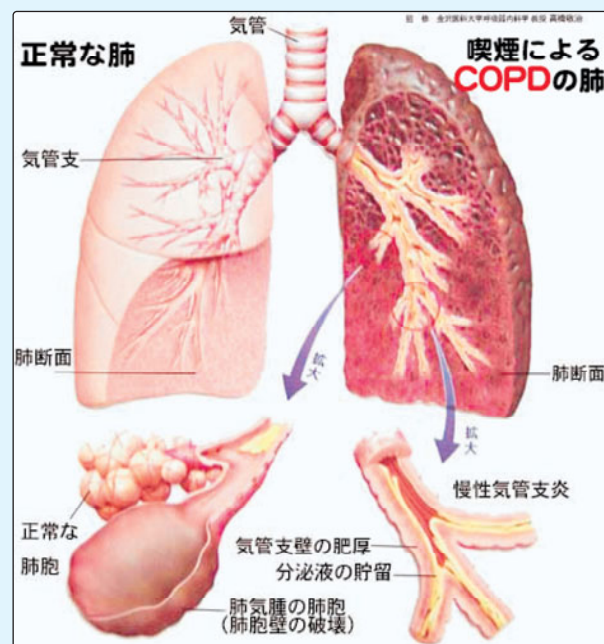
だから「タバコを止められなかったら、歯周病が治らない。

歯周病は、あごの骨が溶けていく病気。

きれいな息ときれいな笑顔のためには、タバコを吸わないこと。

タバコを吸っている人は、標高 3000m の山頂で、息をしているのと同じ状態です。

スポーツで強くなりたかったら、タバコで体を酸欠にしないことです。



COPDは、タバコが原因で炎症が起き、肺の細胞がこわれ、肺の中の空気の通り道が狭くなり、息切れが起きる病気です。



双子の姉妹

門川町役場 町民課 健康づくり係

学校支援地域本部事業による **学校支援ボランティア活動の紹介**

門川町では、学校と地域が連携して学校活動を充実させるため、学校支援地域本部事業を平成24年度から行っています。

この事業では、地域の方々に学校の応援団としてボランティアとして登録していただき、学校の様々な活動に協力いただいているものです。

学校の応援団としてボランティア活動にご協力いただける皆さんの登録をお待ちしています。今月号から3月号まで各学校での主な取組についてご紹介いたします。

今月は門川小学校での主な取組をご紹介します

1. 登下校の見守り活動を行っています

児童の登下校時に、地域の方々が中心となり、児童の安全安心を確保するため、通学路のいろいろな場所で見守り活動を行っています。



2. 昔遊び体験も行っています

地域の高齢者の方に協力をいただきながら、コマ回しやおじゃみ、竹トンボなどの昔の遊びについて体験しています。



3. 福祉体験活動にも参加しています

民生委員の方や、社会福祉協議会の方にも協力をいただきながら、アイマスクや車いす体験をすることで、障がいをもつ方の日常生活での大変さなどを学んでいます。



4. 運動会の支援も行っています

運動会では、門川ばんば踊りの練習指導や、当日の踊りを一緒に踊るなど、地域の方とのつながりとあわせ、伝統文化について直接学んでいます。



学校支援ボランティア(かどがわスクールサポーターズ)に関するお問い合わせは
 門川町中央公民館 電話63-6060 または
 門川町教育委員会 社会教育課 電話63-1140(内線265)まで

平成28年度カムリウミスズメ倶楽部受講生募集

国指定天然記念物であり、町の鳥である
「カムリウミスズメ」のことを学び、門川
町のすばらしい自然に触れてみませんか？

観察会では、春の海を楽しみながら、カムリウミスズメをはじめ、枇榔島
周辺に生息する海鳥たちを観察します♪

【講師】 中村 豊さん(NPO法人宮崎野生動物研究会 副理事長)

【日程】 平成29年 1月21日(土)・・・講話
2月18日(土)・・・野鳥観察、枇榔島の清掃活動
3月19日(日)・・・カムリウミスズメ観察会

【時間】 13時30分～15時30分
※野外活動については、活動内容に合わせて計画します。

【会場】 中央公民館1階会議室ほか

【参加資格】 門川町在住および門川町に通勤通学する小学生以上の方。
※ただし、小学生については、保護者と一緒に参加すること。

【定員】 15名(小学生は保護者とペアで1名とみなす。)

【募集期間】 平成28年12月1日(木)～12月28日(水)

【参加費】 2,000円(野外活動時の保険料、渡船料等)
※小学生と保護者のペアは2,500円となります。

【申込み方法】 電話にて、社会教育課にお申し込みください。

【申込み・お問合わせ先】 門川町教育委員会 社会教育課
☎0982-63-1140(内線266)



※やむを得ず変更する場合もあり
ますので、テレフォンサービス
でのご確認の上、ご受診ください。
医師会在宅当番医テレフォンサービス
☎0982(53)1214

日時	医療機関名	電話	住所
12月4日(日)	松崎医院(小児科のみ)	(0982)21-0001	延岡市昭和町1-11-1
12月11日(日)	桜ヶ丘ファミリークリニック	(0982)28-2280	延岡市夏田町414-1
12月18日(日)	おきしま小児科	(0982)33-0222	延岡市大貫町4-1338-1
12月23日(金) (天皇誕生日)	ほうしやま子どもクリニック	(0982)21-6551	延岡市船倉町1-1-7
12月25日(日)	井上病院(小児科のみ)	(0982)23-7402	延岡市平原町1-990-1

<診療時間は午前9時～午後6時>

小児科日曜・祝日
在宅当番医のお知らせ

平成29年度 保育所(園)・認定こども園の入所手続きのご案内

平成29年4月から保育所(園)・認定こども園での保育を希望される方の受付を次のとおり実施します。

1 保育の必要性の認定
保育所(園)は、保護者が働いているなどの理由により、日中家庭で保育することができないときに保
護者にかわってお子さんを保育するところです。

① 保育を必要とする事由

○ 就労	保護者が就労しており同居親族も保育できない。
○ 妊娠・出産	健康な状態の場合、産前産後8週
○ 保護者の疾病、障がい	保護者が病気やけがをしている。または心身の障がいがある。
○ 同居家族の介護・看護	同居または長期入院している親族を常時介護・看護する必要がある。
○ 求職活動	日中、求職活動や起業活動にあたる。
○ 家庭の災害	災害のため、その復旧にあたる間保育ができない。
○ 就学、技能習得	日中、就学や技能習得で学校等に通う。(趣味や通信教育等は除く)
○ 上記以外	その他上記以外の特別な事情により保育できない。

② 保育必要量(保育施設・事業を利用できる時間)

保育認定を行う場合、同時に保育必要量の認定を行います。
保育必要量には、「保育標準時間」と「保育短時間」の2種類があります。
保育標準時間の認定を受けた場合は、1日に最大11時間、保育短時間の認定を受けた場合は、1日に
最大8時間、保育施設・事業を利用することができます。
保育必要量は、保護者の保育を必要とする事由や就労時間等により認定します。

2 入所手続きに必要な書類

① 支給認定申請書 兼 入園申込書 ……入所希望児童ごとに1枚
② 保育が必要な状況を証明する書類 ……保護者等家族の就労証明書
就労以外の保育認定事由の場合は書類が異なります。

③ 保育料算定のための書類(新規入所の方)

○ 平成28年1月1日以前から門川町に住民登録のある方
算定基準が市町村民税となるので源泉徴収票、確定申告書の写しは不要です。
○ 平成28年1月1日現在門川町以外に住民登録していた方

添付書類	発行先
平成28年度住民税課税証明書または非課税証明書	平成28年1月1日現在、住民登録のあった自治体

3 受付期間

平成28年12月9日(金)～平成29年1月16日(月)

4 書類配布場所及び提出先

門川町役場福祉課及び各保育所(園)にて12月1日より配布します。
○ 継続入所の方は、通園されている保育所(園)に提出してください。
○ 新規入所希望の方、保育所(園)の転園を希望されている方は、門川町役場福祉課子育て支援係まで提出
してください。
○ 認定こども園にじのねが第一希望の方は、直接「にじのね」へ提出してください。

門川町内の保育所(園)一覧表

事業所名	所在地	電話番号
平城保育所	門川町平城西14-2	63-3204
南町保育園	門川町南ヶ丘2-20	63-4105
草川保育園	門川町庵川西1-69	63-0731
いすず保育園	門川町大字門川尾末2276-2	68-0101
門川保育園	門川町大字門川尾末8600-64	63-1149
認定こども園にじのね	門川町栄ヶ丘1丁目1番地5号	63-1347

※ここに掲載されている内容は、平成28年12月時点での予定です。認定こども園への移行により今後変更となる可能性があります。
※保育を必要とする事由を総合的に審査し、優先度の高い方から各園の受入可能数の範囲内で入所を決定します。
※申し込みに必要な書類が提出されないときは、入所(園)を認めない場合や、取り消す場合がありますので、提出できない理由等を事前
に福祉課にご相談ください。

〈書類提出先及びお問い合わせ先〉

門川町役場 福祉課 子育て支援係 電話0982-63-1140(内線231)

尾末神社 秋の大祭

11月20日(日)尾末神社秋の大祭が行われ、御神輿と3基のだんじりが早朝から威勢のよい掛け声とともに港町を練り歩きました。また、今年は、UMKアナウンサー高橋巨典さんがお越しになり、だんじりを担ぎました。



さしくらべ



上納屋



港ライブ
ピックゲスト NSP (中村 貴之さん)



UMKアナウンサー
高橋巨典さん(写真中央)



尾末



下納屋

《開催競技》

競技種目	身体の部	知的の部	精神の部
陸上競技	○	○	
水泳	○	○	
卓球	○	○	
アーチェリー	○		
フライングディスク	○	○	
ボウリング		○	
バレーボール			○
ミニバレーボール			○
グラウンドゴルフ			○
ポッチャ	○		



宮崎県障がい者スポーツ大会期日が決定しました。毎年、本町からもたくさんの方々に参加をいただいております。つきましては、出場者の募集を次のとおり開始いたしますので、たくさんのお募をお待ちしております。

第16回宮崎県障がい者スポーツ大会出場者募集！

【開催期日】平成29年5月14日(日)ボウリング及びポッチャ競技は7日(日)
 【場所】宮崎県総合運動公園ほか
 【応募締切】平成29年1月20日(金)
 【お申込み先】門川町役場 福祉課 地域福祉係
 ☎0982-63-1140
 ※大会当日の申し込みは、運営上、受け付けられませんので、ご了承ください。
 ※当日は、報道機関も来場いたします。

かどがわ温泉心の杜 年末年始のお知らせ

心の杜は、18周年を迎えます。

かどがわ温泉心の杜は12月に18周年を迎えることとなりました。これもひとえに皆様方のご愛顧のおかげであり、大変感謝しております。

12月5日(月)のオープン記念日には、ささやかではありますが、日頃の感謝を込めまして、ご来場の皆様に無料の飲み物サービスをご用意いたします!!
 今後とも、お客様に安心・安全・快適にご利用いただけるように、運営に努めてまいります。どうぞよろしくお願いいたします。

12月21日(水)は『冬至』です！心の杜で、ゆったり『柚子風呂』はいかがですか？

冬至に柚子風呂に入ると「1年中風邪をひかない」と言われています。

柚子の精油成分には、血行を促進させる働きがあり、お風呂に入れると体を芯から温めます。新陳代謝も活発になるので、疲れや痛みをやわらげ冷え性にも効果があります。クエン酸やビタミンCにより美肌効果もあり



ますので、女性の方におすすめです。

レジオネラ菌検査報告

皆様に安心して入浴していただくために、定期的に専門機関による「浴槽の水質検査」を行っています。平成28年8月24日に各浴槽のお湯を採取し検査を依頼、8月31日に各浴槽とも「陰性」という結果でした。

年末年始の営業案内

○12月30日まで
 通常営業
 ○12月31日
 午前10時から午後5時まで営業
 ○1月1日
 休館日
 ○1月2日から
 通常営業

*宿泊は、年末は12月27日まで、年始は1月5日より承ります。
 *無料送迎バスは12月28日から1月4日まで運休します。
 *体育館は、12月31日はご利用できません。

12月29日・30日
 1月2日～1月4日
 体育館のご利用時間：午前10時～午後5時までとなります。

1月2日：初風呂
 先着300名様に福袋をプレゼント

1月2日は、先着300名様に「心の杜特製福袋」をプレゼントいたします。何が入っているかは、お楽しみ♪



【お問い合わせ】

かどがわ温泉心の杜(門川町福祉健康交流研修センター)
 〒889-0602 宮崎県東臼杵郡門川町大字庵川1942番地
 電話:0982-63-7780 Fax:0982-63-7790

【営業時間】午前10時から午後10時
 レストランは11時～21時(オーダーストップ20時30分)
 【サウナ・炭酸風呂】

	月	火	水	木	金	土	日
男湯	ミスト炭酸	ドライ	ドライ	ミスト炭酸	ドライ	ドライ	ドライ
女湯	ドライ	ミスト炭酸	ミスト炭酸	ドライ	ミスト炭酸	ミスト炭酸	ミスト炭酸

*ドライ…乾式 ミスト…蒸気式
 *ミストサウナ側の露天風呂が、炭酸風呂となります。
 【休館日】
 12月12日(月)・1月1日(日)・1月16日(月)
 【ポイント2倍デー】
 12月2日(第1金曜日)・12月15日(第3木曜日)

ねんきん

20歳になったら国民年金

国民年金は、老後の所得保障だけではなく、病気やけがで重い障害が残ったときなどにも年金を支給し、思いがけない人生の「万が一」もサポートする公的年金制度です。日本に住んでいる20歳以上60歳未満の方は加入することが義務づけられています。

加入の手続きが必要です

20歳になって第1号被保険者となる方(学生、自営業者等。フリーターや無職の方も含まれます)は、門川町役場で直接手続きをしてください。厚生年金・共済年金に加入している方(第2号被保険者)や、第2号被保険者に扶養される配偶者(第3号被保険者)は役場での手続きは不要です。

保険料は月額16,260円

国民年金の第1号被保険者の平成28年度の保険料額は、月額16,260円です。保険料を早めに納めること(前納)により割引になります。また、口座振替と前納を組み合わせることでさらに割引になりお得です。学生であるなど、収入が少ないために国民年金保険料の納付ができない場合は、申請により保険料の納付が猶予・免除となる制度があります。この申請を行わないまま、国民年金保険料が未納となっていると、老後の年金を受けられなくなったり、年金額が低くなる恐れがあります。また、「万が一」のときに障害年金や遺族年金が受け取れないなどの思わぬ事態を招きますのでご注意ください。

前納や口座振替の申込み、猶予・免除の制度等について詳しくは、門川町役場町民課医療年金係、または延岡年金事務所(電話0982-21-5424)にお問い合わせください。

今月の出張年金相談

日時:12月22日(木)午前10時～午後3時 ※要予約※
 場所:日向市中央公民館
 ご予約は、延岡年金事務所(☎0982-21-5424)まで



農業委員及び農地利用最適化推進委員の推薦及び公募について

農業委員会等に関する法律が改正され、農業委員の選出方法において、選挙制度が廃止となり、議会の同意を要件とする町長の任命制に変更となります。また、農地の最適化を推進するため、新たに農地利用最適化推進委員を置かなければならないことから、下記のとおり、農業委員と農地利用最適化推進委員を募集します。

農業委員の公募について

●**対象者**
農業に関する識見を有し、農地等の利用の最適化の推進に関する事項その他の農業委員会の所掌に属する事項に關しその職務を適切に行うことができ る者

●**推薦及び募集期間**
平成28年12月13日(火曜)から平成29年1月17日(火曜)【当日消印有効】

●**定数**
農業委員10人

●**任期**
平成29年7月20日〜平成32年7月19日(3年間)

●**報酬**
門川町の条例で定められた金額 ※報酬から源泉徴収分を差し引いた金額が支給されます。

●**推薦・応募に係る手続き等**
規定の様式に必要事項を記入のうえ、郵送又は持参により、門川町農林水産課までご提出ください。

●**推薦・応募の情報公表**
応募者の状況は、募集期間の中間及び期間終了後に法の定めにより、応募に際しご提出いただきました内容のうち、推薦者及び推薦を受けた者、応募者は、その氏名、職業、年齢及び性別その他の事項について門川町ホームページで公表します。

●**推薦・応募に係る手続き等**
規定の様式に必要事項を記入のうえ、郵送又は持参により、門川町農林水産課までご提出ください。

●**推薦・応募の情報公表**
応募者の状況は、募集期間の中間及び期間終了後に法の定めにより、応募に際しご提出いただきました内容のうち、推薦者及び推薦を受けた者、応募者は、その氏名、職業、年齢及び性別その他の事項について門川町ホームページで公表します。

農地利用最適化推進委員 担当区域一覧

担当の区域	推進委員定数
大字川内地区	1人
大字門川尾末地区	2人
大字加草地区	1人
大字庵川地区	1人

●**推薦・応募に係る手続き等**
規定の様式に必要事項を記入のうえ、郵送又は持参により、門川町農業委員会事務局までご提出ください。なお、推薦及び応募に係る書類は返却しませんのでご了承ください。

●**推薦・応募の情報公表**
門川町農業委員会事務局の窓口で応募用紙を受け取るか、門川町のホームページからもダウンロードできます。

●**推薦・応募の情報公表**
応募者の状況は、募集期間の中間及び期間終了後に法の定めにより、応募に際しご提出いただきました内容のうち、推薦者及び推薦を受けた者、応募者は、その氏名、職業、年齢及び性別その他の事項について門川町ホームページで公表します。

●**選考方法**
提出された推薦・応募書をもとに選考します。(必要に応じて面接等を行う場合があります。)

●**選考方法**
提出された推薦・応募書をもとに選考します。(必要に応じて面接等を行う場合があります。)

応募資格

農業委員の所掌に属する職務を適切に行える者。ただし、次のいずれかに該当する者は除く。

- ①破産手続き開始の決定を受けて復権を得ない者
- ②禁錮以上の刑に処せられ、その執行が終るまで又はその執行を受けることがなくなるまでの者

推薦・応募に係る手続き等

規定の様式に必要事項を記入のうえ、郵送又は持参により、門川町農林水産課までご提出ください。

●**推薦・応募に係る手続き等**
規定の様式に必要事項を記入のうえ、郵送又は持参により、門川町農林水産課までご提出ください。

●**推薦・応募の情報公表**
応募者の状況は、募集期間の中間及び期間終了後に法の定めにより、応募に際しご提出いただきました内容のうち、推薦者及び推薦を受けた者、応募者は、その氏名、職業、年齢及び性別その他の事項について門川町ホームページで公表します。

●**推薦・応募に係る手続き等**
規定の様式に必要事項を記入のうえ、郵送又は持参により、門川町農林水産課までご提出ください。

薦・応募した方全員に通知します。

農地利用最適化推進委員の業務

- ・各地域において農地利用の最適化の推進・人・農地・プランなど、集落における農業者の話し合いの場づくり
- ・門川町農林水産課との連絡調整
- ・座談会への参加
- ・地域の情報収集
- ・遊休農地の発生防止・解消に向けた農地利用状況調査、農地利用意向調査の実施(農地パトロール)
- ・農地のあつせんや農地所有者等との調整活動を通じて、既存の担い手だけでなく、新規就農者や企業等の参入支援を行います。
- ・定例会や部会への参画
- ・農業者年金の加入推進
- ・農業新聞の購読依頼
- ・農地のあつせん
- ・農地の利用調整・紛争処理
- ・農業に対する相談業務
- ・許可申請、届出等の現地調査
- ・荒廃農地の調査
- ・その他農業委員会業務に関わること全般

お問い合わせ

〒889-0696
門川町本町1丁目1番地
門川町役場 農林水産課及び農業委員会事務局
☎0982631140(内線295)

●**選考方法**
提出された推薦・応募書をもとに選考します。(必要に応じて面接等を行う場合があります。)

●**推薦・応募**
提出された推薦・応募書をもとに選考します。

農業委員の業務

- ・農地利用の最適化の推進に係る計画立案
- ・農地の権利移動等の申請の許可、決定等の審査のため、農業委員会の定例会に出席
- ・農地利用最適化推進委員と連携し、遊休農地の発生防止・解消の推進、担い手への農地集積の推進、新規就農の支援活動
- ・戸別訪問
- ・農地中間管理機構との連携
- ・法人化その他の農業経営の合理化
- ・農業に関する調査及び情報提供
- ・農地利用の最適化に関する調整活動
- ・遊休農地の発生防止・解消に向けた農地利用状況調査、農地利用意向調査の実施(農地パトロール)
- ・農地利用の最適化に関する施策についてPDCA(計画・実行・評価・改善)サイクルを回して改善していくため、必要がある場合には、関係行政機関に対し施策の改善意見の提出
- ・農業者年金の加入推進
- ・農業新聞の購読依頼
- ・農地のあつせん
- ・農地の利用調整・紛争処理
- ・農業に対する相談業務
- ・許可申請、届出等の現地調査

●**推薦・応募**
提出された推薦・応募書をもとに選考します。

対象者

農地等の利用の最適化の推進に熱意と識見を有し、担当する区域内で農地等の利用の最適化の推進に関する事項に關しその職務を適切に行うことができる者

推薦及び募集期間

平成28年12月13日(火曜)から平成29年1月17日(火曜)【当日消印有効】

定数

農地利用最適化推進委員5人

任期

農業委員の任期満了の日まで

報酬

門川町の条例で定められた金額 ※報酬から源泉徴収分を差し引いた金額が支給されます。

応募資格

農地等の利用の最適化の推進に関する事項に關し、積極的に職務を行える者。ただし、次のいずれかに該当する者は除く。

①破産手続き開始の決定を受けて復権を得ない者

②禁錮以上の刑に処せられ、その執行が終るまで又はその執行を受けることがなくなるまでの者

平成28年度第2次補正予算

小規模事業者持続化補助金〈一般型〉のご案内

小規模事業者のビジネスプランに基づく経営を推進するため、商工会の助言等を受けて経営計画を作成し、地道な販路開拓等に取り組む費用の3分の2を補助します。

補助内容

補助率 補助対象経費の3分の2以内

補助上限額 50万円

※賃上げ・雇用対策・海外展開・買物弱者対策取り組みの場合：上限100万円

※複数の事業者が連携して取り組む共同事業の場合：上限100万円～500万円(連携する小規模事業者数による)

補助対象者

小規模事業者

※製造業その他の業種に属する事業を主たる事業として営む商工業者(会社および個人事業主)で右表に合致する事業者

業種	常時雇用従業員数
卸売業・小売業	5名以下
サービス業(宿泊業・娯楽業以外)	5名以下
サービス業のうち宿泊業・娯楽業	20名以下
製造業その他	20名以下

※医師・歯科医師・助産師・組合・一般社団法人・一般財団法人・医療法人・宗教法人・NPO法人・学校法人・農事組合法人・社会福祉法人・申請時点で事業を行っていない創業予定者・任意団体等は補助対象者に該当しません。

対象となる経費(主なもの)

機械装置等費・広報費・展示会等出展費・旅費・開発費・車両購入費・外注費

受付開始：平成28年11月4日(金)

受付締切：平成29年1月27日(金)

※受付締切日 当日消印有効

ご相談・お申し込みは門川町商工会

(電話：63-1514)まで

公募要領は宮崎県商工会連合会HPでご確認ください

ご存知？「税の申告」と「マイナンバー」

来年2月には税の申告がはじまります。

さて、今年は、みなさんも気になる「マイナンバー」(正式には「個人番号」といいます。今回はマイナンバーと記載させていただきます。)が必要となっています。

必要とはいっても、どのように準備すればよいのか？ 気になりますよね。

まず、申告につきましては、基本的に平成29年1月1日現在門川町に住んでいる方、全員が対象です。町では、毎年1月から12月における皆さんの収入について、翌年2月中旬より役場、各地区公民館等において確定申告、町県民税の申告相談を行っております。

今年から、この申告の際に、「マイナンバー」が必要となっているのです。

正直に申告されている方が多数いるなかで、申告をしていない方を税務署、役所等がわかりやすくする公平な課税のための制度と考えていただければ納得していただけるのではないのでしょうか。

◆マイナンバーとは◆

皆さんの手元には通知カードはありますか？通知カードに記載されている12桁の番号が、皆さん固有のマイナンバーとなっています。その通知カードのほかに、個人番号カード(通称：マイナンバーカード)という身分証明書としても使える顔写真付きのカードがあります。このマイナンバーによって、税務署や役所、社会保険事務所などが、必要な情報を効率的に照合できるようになっています。

◆本人確認は？◆

マイナンバー制度では、なりすましが容易に行えるのではないかという心配の声が各所で挙がっていました。たしかに、番号だけで本人と言いきれるのなら、悪用されてしまうおそれがあります。

よって、この制度では、マイナンバーの番号だけで本人確認とすることはしていません。番号確認のほかに、身元確認も行うことで、本人であると認定されるように定められています。

具体的には、マイナンバーカードを持っている場合には、それが顔写真付きの身分証明書となるため、番号確認と身元確認を兼ねることになります。

マイナンバーカードを持っていない場合には、通知カードまたは住民票によって番号確認を行い、運転免許証やパスポートなど、顔写真の付いている身分証明書で身元確認を行います。その2点により、本人確認とすように定められています。(同居者以外の住民票の取得には制限があります)

◆申告には家族のマイナンバーも記載する？◆

そうなんです！家族のマイナンバーの記載も必要となります。申告書には、控除対象配偶者や扶養家族、さらには事業専従者のマイナンバーを記載する欄が設けられています。

また、申告者本人はマイナンバーのほかに、本人確認の書類の提出が必要となります。顔写真付きのマイナンバーカードがあれば、その写しのみで大丈夫ですが、なければ、通知カードの写し、および免許証やパスポートなどの顔写真付き身分証明書の写しを提出しなくてはなりません。

(本人確認を行うための顔写真の付いた身分証明書が無い方は、役場税務課に問い合わせてください)

※本人確認の写しを忘れて申告会場から取りに戻らなくてよいように準備しておきましょう！

なお、マイナンバーの活用による、インターネットによる確定申告が可能となっております。詳しくは、次ページからの税務署広報をご覧ください。

簡易的な方法としまして、国税庁ホームページ(税額など自動計算されますよ！)にて申告書を作成し、印刷したものを、マイナンバーおよび身分証明書の写しと同封し税務署へ郵送する方法もあります。混み合う申告会場ではなく、ご自宅でゆっくり申告書を作成し、郵送して終了！試してみる価値はあるのではないのでしょうか。おすすめですよ☆

【お問い合わせ先】

門川町役場 ☎(0982)63-1140 税務課・住民税係(内線236) 町民課・医療年金係(内線227)

使用済みの農業用廃プラスチックは正しく処理しましょう

廃プラは焼かない！捨てない！リサイクル！

農業用廃プラスチックとは

使用済みの農業用ビニールや農業用ポリフィルムのことで、一般的には「農業生産資材廃棄物」と呼ばれています。そして、『廃棄物処理及び清掃に関する法律』では「産業廃棄物」に分類され、排出事業者の適正な処理が義務づけられています。そこで、門川町農業用廃プラスチック適正処理対策推進協議会では、年3回ほど回収を行い、リサイクル用として適正処理していますのでご協力をお願いいたします。

搬入時の注意事項

農業用廃プラスチックの種類や、処理手数料、梱包方法などは以下の通りです。

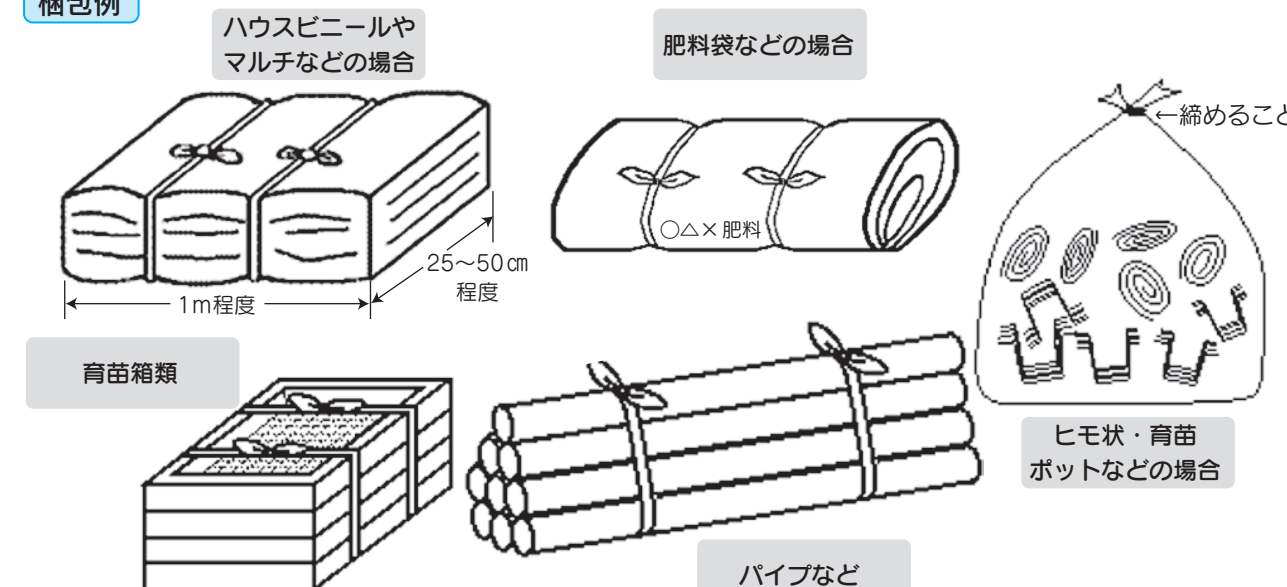
分類名	品名等	処理手数料 kg当り
農業用廃ビニール	・ハウスのビニール、トンネルのビニール 他	5円
農業用廃ポリ	・POフィルム ・ポリマルチ ・加温機のダクト ・肥料袋 ・育苗ポット ・ハウスバンド ・育苗箱 ・ハウスビニールで強化糸を縫いこんであるもの(糸入りビニール) ・ハウスビニールで日焼けしてパリパリになったもの他	25円
一般廃プラ類	・青果用コンテナ、500ℓポリタンク 他	30円
廃パイプ類	・塩ビパイプ、ホース類	50円

※搬入日・時間以外には、検査員や計量者が居ませんので搬入できません。注意して下さい。

搬入予定日・場所

第1回	平成28年 7月12日 実施済み
第2回	平成28年10月11日 実施済み
第3回	平成28年12月第2火曜日を予定 午前8:30~午前11:30 ※12月13日(火)
搬入場所	門川町清掃工場

梱包例



【お問い合わせ先】

門川町農業用廃プラスチック適正処理対策推進協議会(農林水産課内) ☎(0982)63-1140

お問合せ先のご案内

申告書をご自宅で作成される際、ご不明な点などはお電話で問い合わせることができます。

▶ 作成コーナーの操作などに関するお問合せ



パソコンはあまり得意じゃないんだよね。
自宅で申告書を作成中に、操作方法が
分からない場合はどうしよう？

大丈夫!!作成コーナーの操作に関するご質問は
お電話で問い合わせることができます。



e-Tax・作成コーナーヘルプデスク 0570-01-5901 (全国一律市内通話料金)
作成コーナーの操作方法などに関するご質問

▶月曜日～金曜日 9:00～17:00 (祝日等及び12月29日～1月3日を除きます。)
受付時間は、時期により延長する場合があります。お問合せに当たっては、最新の情報をe-Taxホームページでご確認ください。
上記の電話番号がご利用できない場合などは、03-5638-5171をご利用ください(通常の通話料金となります。)
間違い電話が多くなっておりますので、くれぐれもお間違えないようご注意ください。

マイナンバー総合フリーダイヤル 0120-95-0178

マイナンバーカードをご利用になる場合のICカードリーダライタの設定などに関するご質問
▶月曜日～金曜日 9:30～20:00 ▶土日祝日 9:30～17:30 (年末年始を除きます。)
受付時間は、変更される場合がありますので、内閣官房のホームページでご確認ください。
上記の電話番号がご利用できない場合などは、050-3818-1250をご利用ください(通常の通話料金となります。)

▶ 税務相談などに関するお問合せ



自宅で申告書を作成中に、ちょっと申告内容に関して
相談したいんだけど、どこに聞けばいいかな？

申告に関するご質問や必要な書類の確認などは、
お電話で問い合わせることができます。



最寄りの税務署にお電話いただきますと、自動音声によりご案内しておりますので、
相談内容に応じて該当の番号を選択してください。
最寄りの税務署の電話番号は国税庁ホームページでご確認ください。

e-Taxの事前準備に関するご案内

e-Taxは、インターネットで国税に関する申告、申請・届出、納付などの手続を行うことができるシステムです。
ご利用に際しては、マイナンバーカードなどの電子証明書の取得及びICカードリーダライタの用意などが必要です。



申告書は、 国税庁ホームページで 作成できます！

国税庁ホームページ 「確定申告書等作成コーナー」のメリット

1 税務署に出向く必要なし！

作成した申告書等は、e-Taxを利用して提出できます。
また、印刷して郵送等により提出することもできます。

2 いつでも利用可能！

確定申告期間中は、24時間いつでもご利用できます。

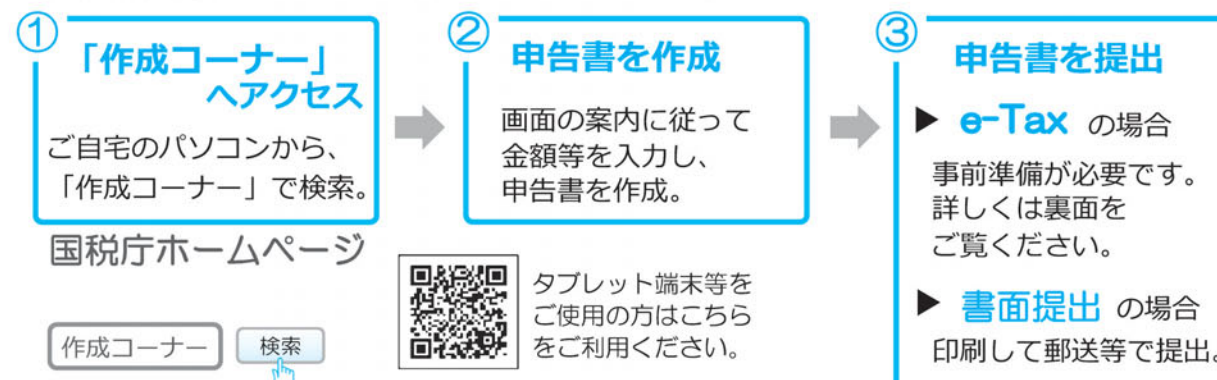
3 自動で税額を計算！

収入金額や控除金額などを入力することで、税額を自動で計算できます。

4 前年データが利用可能！

作成した申告書等のデータを保存しておけば、翌年の申告で利用できます。

申告書作成から提出までの流れ



申告書をご自宅で作成される際、ご不明な点などに関するお問合せ先は裏面をご参照ください。

「平成28年度臨時福祉給付金及び年金生活者等臨時福祉給付金(障害・遺族基礎年金受給者向け)」の申請はお済みですか

平成28年9月から申請受付を開始している「平成28年度臨時福祉給付金及び年金生活者等臨時福祉給付金(障害・遺族基礎年金受給者向け)」の申請受付終了日は、平成29年2月10日(金)です。まだお済みでない方は、お早めに申請してください。

【支給対象になる方】

- ①平成28年1月1日に門川町に住所がある方
 - ②平成28年度の町民税が課税されていない方
- ただし、市区町村民税が課税されている方に扶養されている方や、生活保護を受給している方は除きます。 ※支給対象と見込まれる方には、案内を郵送しています。

【申請に必要な物】

- ①本人確認書類(運転免許証、住民基本台帳カード、保険証の写しなど)
- ②振込口座確認書類(金融機関名、口座番号、名義人(方々)がわかる通帳等の写し)
- ③印鑑
- ④申請書

該当すると思われる方で申請書が届いていない場合は、上記①②③をご持参のうえ、福祉課地域福祉係までお問い合わせください。 【お問い合わせ先】門川町役場 福祉課地域福祉係 ☎63-1140



シラスウナギの特別採捕についてのお知らせ

平成28年11月24日から平成29年3月8日まで、県内各河川において、県内における増養殖用種苗の供給を目的とした、シラスウナギ(うなぎの稚魚)の特別採捕が行われています。

採捕できるのは、漁協の組合員等で知事の許可を受けた者であり、許可を受けていない者が採捕すると、犯罪行為として処罰されます。

また、「うなぎ稚魚の取扱いに関する条例」に基づく県の登録を受けずに、全長25センチメートル以下のうなぎ稚魚の所持・売買等を行った場合も同様に処罰されますのでご注意ください。

【お問い合わせ先】宮崎県農政水産部 水産政策課漁業・資源管理室 ☎880-8501

宮崎市橋通東2-10-1 ☎0985-2617146

人権週間が始まります

今年も12月4日から10日まで「人権週間」が始まります。

人権週間の由来は、1948年(昭和23年)12月10日に、第3回国際連合総会において「世界人権宣言」が採択され、国際連合は、この日を記念して、毎年12月10日を「人権デー(Human Rights Day)」と定め、加盟国に対し、人権擁護を推進するための各種行事を実施するよう呼びかけたことによります。

【人権週間中の各種啓発活動の予定】

- 特設人権相談
- 開催時間 午前10時から午後3時まで(予約不要)
- 開催日及び場所 12月2日(金) 門川町総合福祉センター

みんなの健康へくし講演会

日向保健所管内の自殺の原因・動機別の割合をみると、「健康問題」に続き、「経済・生活問題」の割合が高くなっています。経済問題等の対応方法等を知ること、自殺予防につなげるため弁護士講演会を開催します。

【講演内容】

- 「弁護士と取り組むこころの健康」
- 【講師】 塩地法律事務所 弁護士 塩地 陽介氏
- 1. 日時：平成28年12月19日(月) 14時～15時30分
- 受付時間 13時30分～14時

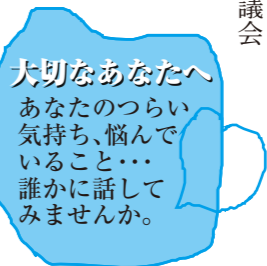
避難行動要支援者名簿について

災害時に自分で避難することが困難な高齢者や障がいのある方を対象に、避難行動要支援者名簿登録申請書を11月に送付させていただきました。病院に入院中や施設に入所中の方は「〇〇病院入院中」等記入していただき同封の封筒で返信をお願いします。

また、支援は必要ないと思われる方は「同意しません」にチェックし返信をお願いします。

既に多くの方に返信していただいておりますが、まだの方は12月中に返信してください。

福祉課 地域福祉係 ☎63-1140 内線230



- 2. 場所・クリエイティブセンター 門川 2階会議室
 - 3. 申込先：日向保健所 橋口まで ☎098275275101
 - 4. 申込締め切り 12月14日(水)
- ※匿名での申込みも受け付けます。参加無料です。
- 【主催】日向保健所
【共催】門川町・日向入郷地域精神保健福祉協議会

放送大学4月生募集のお知らせ

放送大学では、平成29年度第1学期(4月入学)の学生を募集中です。放送大学はテレビ等、ラジオ、インターネットを通して学ぶ通信制の大学です。

心理・教育・福祉・経済・歴史・文学・情報・自然科学など、幅広い分野を学べます。

出願期間は第1回が2月28日まで、第2回が3月20日まで。資料を無料で差し上げています。お気軽に放送大学宮崎学習センター(☎0982531893)までご請求下さい。放送大学ホームページでも受け付けております。

町広報11月号の訂正について

◆募集とお知らせ◆

11月号に掲載された「財政事情の公表」5ページ下「健全化判断比率」の表の年度が誤っておりましたので、訂正をさせていただきます。

正しくは、26年度↓27年度
25年度↓26年度です。

訂正してお詫び申し上げます。
(財政課 財政係)

水道管の凍結について

気温がマイナス4度以下(風当たりの強い所はマイナス1度〜マイナス2度)になると、水道管の水が凍って出なくなったり(凍結)、水道管が破裂する恐れがあります。天気予報に注意し低温注意情報が発表された日には下記の予防策を各家庭で実施してください。

宅地内の水道管(給水管)はお客様個人の所有であるため、破損してしまふとお客様(所有者)が修理費用や破損し漏れた水道料金を負担しなければなりません。

いざという時に慌てず対処できるように、水道管にも冬じたくをお願いします。

特に凍結しやすいポイント

- ・水道管が屋外に設置してあり、むき出しになっている
- ・北向きで、日が当たらない場所
- ・風当りの強い場所

凍結防止の方法

屋外でむき出しになっている水道管は、発泡スチロール製の保温材で保温してください。(水道管用保温材は建築資材店、ホームセンター等で販売しています)

もし水道管が凍結してしまったら...

水道管の水が凍って水が出なくなっても、日中気温が上昇してくれば水は出るようになります。どうしても急いで水が必要な場合は、慌てず、凍った部分にタオルなどをかぶせ、ぬるま湯をゆっくりかけて溶かしてください。この場合、熱湯を直接かけると水道管が破裂する恐れがありますので、絶対にやめてください。

もし水道管が破裂したら

もしも水道管が破裂してしま

ます)

メーターボックスは、発泡スチロール等を細かく砕いて濡れないようにビニール袋に入れ、メーターを覆うように詰めましょう。(メーター検針の妨げにならないようご協力お願いします)

※蛇口から水を少し出しておくのも凍結防止に有効ですが、出した分の水については、料金がかかりますので出し過ぎにはご注意ください。お風呂の浴槽などに溜めるようにし、有効活用しましょう。

凍結時の修理代は、お客様の負担になります。

修理費用は工事の内容によって異なりますので、詳しくは修理を依頼される水道工事に直接お問合せください。

【お問い合わせ先】 門川町役場 環境水道課 工務係 ☎098276317678



12月のカレンダー

(平成28年11月10日現在)

日	月	火	水	木	金	土
11/27	28	29	30	12/1	2	3
				オレンジカフェ「いぶき」 (10:00~12:00 東栄町こぼる別館) 第5回いきいき百歳体操 交流会(13:00~15:30 クリエイティブセンター 門川)	特設人権相談 (10:00~15:00門川町 総合福祉センター) 第3回いきいき百歳体操 サポーター育成教室 (13:00~16:00クリエ イティブセンター門川)	
4	5	6	7	8	9	10
				オレンジカフェ「いぶき」 (10:00~12:00 東栄町こぼる別館)	第3回いきいき 百歳体操サポ ーター育成教室 (13:00~16:00 クリエイティブ センター門川)	
11	12	13	14	15	16	17
	心の杜休館日	行政相談日 (10:00~15:00 門川町総合福祉 センター)	乳児後期健診 (H28年3・4月生) (受付13:15~ 13:45門川町総合 福祉センター)	オレンジカフェ「いぶき」 (10:00~12:00 東栄町こぼる別館) 民生委員児童委員定例会 (13:30~16:00 門川町総合福祉センター)		
18	19	20	21	22	23	24
		2歳児歯科健診 (H26年6・7月生) (受付13:15~ 14:00門川町総合 福祉センター)	1歳6か月児健診 (H27年4・5月生) (受付13:15~ 14:00門川町総合 福祉センター)	町内小・中学校 第2学期終業式 オレンジカフェ 「いぶき」 (10:00~12:00 東栄町こぼる別館)	天皇誕生日	
25	26	27	28	29	30	31
	定例農業委員会 総会(15:00~ 役場3階会議室)		町立図書館休館日 (~1/4)			心の杜 (17:00まで営業)



かどっぴー & がわっぴー 予定表(12月)



イベント名	かどっぴー	がわっぴー	日にち	時間	場所
県民共済presents 第34回クリスマスこども大会 門川会場	○	○	12月 3日(土)	13:00~15:30	門川町総合文化 会館

12

月の水道当番表

今月の水道当番業者は次のとおりです。

日	月	火	水	木	金	土
				12/1 小川	2 小川	3 小川
4 請閑	5 請閑	6 請閑	7 請閑	8 請閑	9 請閑	10 請閑
11 小松	12 小松	13 小松	14 小松	15 小松	16 小松	17 小松
18 小泉	19 小泉	20 小泉	21 小泉	22 小泉	23 小泉	24 小泉
25 請閑	26 小泉	27 富高	28 小川	29 請閑	30 小松	31 小川

事業者	昼間	夜間
請閑水道設備工業	63-1286	63-1286
小川水道設備	63-2506	63-2506
小泉管工事工務店	63-1251	63-1251
富高工務店	63-4882	63-4882
小松設備	63-7235	63-7235
門川町役場 環境水道課	63-7678	(代) 63-1140

★水道料金の口座振替について
12月26日は、11月分の口座振替日になります。また、12月26日に引落しできなかった場合は、1月10日に再振替します。なお、10月分の再振替は12月12日に行います。
★水道料金の納付書について
今月上旬に水道料金11月分の納付書を発送する予定です。納付書はハガキタイプになっており、丁寧にはがして料金をご確認の上、納めていただきますようお願いいたします。

年末年始のごみ収集・し尿汲取りの日程について

月	12月												1月					
	日	19	20	21	22	23	24	25	26	27	28	29	30	31	1	2	3	4
曜日	月	火	水	木	金	土	日	月	火	水	木	金	土	日	月	火	水	
ごみ収集		通常通り	通常通り	通常通り	通常通り	休み	通常通り	通常通り	通常通り	通常通り	通常通り	通常通り	通常通り	通常通り	通常通り	通常通り	通常通り	通常通り
清掃工場への直接持込		通常通り	通常通り	通常通り	通常通り	休み	通常通り	通常通り	通常通り	通常通り	通常通り	通常通り	通常通り	通常通り	通常通り	通常通り	通常通り	通常通り
し尿汲取り		通常通り	通常通り	通常通り	通常通り	休み	通常通り	通常通り	通常通り	通常通り	通常通り	通常通り	通常通り	通常通り	通常通り	通常通り	通常通り	通常通り

※「ごみ搬入許可証」が、必ず、必要です。

お持ちでない場合は、環境水道課に申請してください。
初回は無料ですが、失くした場合は再交付に500円必要です。
清掃工場内では、車内のダッシュボードに確認できるようにおいてください。

※清掃工場への持込について

例年、年末の直接持ち込みが非常に多く、清掃工場が大変混雑し時間もかかります。少量のごみはできるだけ持ち込みを避け、早い時期に清掃を計画されますようお願いいたします。
やむを得ず清掃工場に持ち込む場合は、必ず、自宅で分別して完全透明袋(黄色の肥料袋等は不可)に入れて持ち込むようにしてください。
プラスチック製容器包装の清掃工場への持ち込みできませんので、お近くのごみステーションへお出してください。

※し尿汲取り・浄化槽の清掃

年末年始は、汲取りの申込が集中しますので、ご注意ください。

【お問い合わせ先】環境水道課 環境係 TEL63-1140 (内線286)

“野菜をおいしく食べていつまでも若々しく健康に”



AKB野菜レシピコンテスト最優秀賞「チーズ入りピーマンの肉巻き」

レシピ考案者: 門川高校2年 小川 楓華 かると

～お肉が巻いてあるので、ピーマンが苦手な人でも食べられちゃいます！～



1人当たり: 野菜 約40g
(目標量の約1/9の野菜がとれる!!)

材料(4人分)

- ・ピーマン……………6個(150g)
 - ・豚バラ薄切り肉……12枚(420g)
 - ・溶けるチーズ……………(80g)
 - ・小麦粉……………適量
- 《ソース》
- ・ケチャップ、サルサソースなど
お好みで

<作り方>

- ① ピーマンを縦半分にして種を除き、中に溶けるチーズを入れる。
- ② 薄切り肉に塩コショウをし、両面に軽く小麦粉を振り、①のピーマンを巻いていく。
※ピーマンにチーズを閉じ込め、ピーマンをかくすように巻き付けていく。
- ③ 油をひいたフライパンで両面に焼き色をつけ、フタをして蒸し焼きにして火を通す。



1日にとりたい野菜の目標量は350gです。
※目安は、1日5皿程度の野菜料理です!!
(問合せ先)町民課 健康づくり係

今月の納期

- ◎固定資産税 (第3期)
- ◎国民健康保険税 (第6期)

●町内人口

11月1日現在

男	女	計	世帯数
8,539 (8,514)	9,440 (9,439)	17,979 (17,953)	6,826 (6,831)

()内は前月



発行日/平成28年12月1日 発行編集/門川町役場 総務課
〒889-0696 宮崎県東臼杵郡門川町本町 1-1
TEL(0982)63-1140(代) FAX(0982)63-1356
印刷/ヤマシタ印刷

「広報かどがわ」についてのご意見・ご要望は総務課までハガキかFAXでお送りください。

