

広報 かどがわ

平成20年
10
2008.OCTOBER
No.560



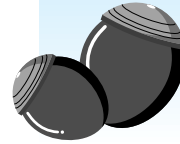
9月21日 門川中学校で体育大会が開催されました。

○今月の主な内容

- 門川町総合文化祭開催 …………… 2・3
- いきいきまちフェスティバルin門川開催 …………… 4

<http://www.town.kadogawa.lg.jp>

スポーツの秋・文化の秋!! 『門川町総合文化祭』



体育部門

参加を希望される方は、各大会開催日の10日前までにお申し込み下さい。

◇とき 11月8・9日
◇ところ 勤労者体育セン
タ1・門小・五
十鈴小体育館等
◇申込先 原田 貴志
☎(63)1140

◇とき 11月2日(日)
◇ところ 海浜総合公園多
目的広場
小川百合秋
◇申込先 ☎(63)5741

◇とき 11月23日(日)
◇ところ 勤労者体育セン
タ1
藤崎 泰雄
◇申込先 ☎(63)4230

◇とき 11月15日(土)
◇ところ 海浜総合公園多
目的広場
吉本 政文
◇申込先 ☎(63)1140

◇とき 11月12日(水)
◇ところ 8時30分開会
海浜総合公園ゲート
ボイル場
◇申込先 小野 吉重
☎(63)5357

◇とき 11月11日(火)
◇ところ 9時開会
総合福祉センタ
ふれあいの館
◇申込先 米良 俊幸
☎(63)5773

◇とき 11月30日(日)
◇ところ 9時開会
海浜公園多目的
広場・野球場
田中 豊和
◇申込先 ☎(63)7739

◇とき 11月9日(日)
◇ところ 9時開会
海浜総合公園テニス場
峯 幸男
携帯(090)8623・4139
◇申込先

◇とき 11月22日(水)
◇ところ 9時開会
海浜総合公園多
目的広場
◇申込先 久保田 哲雄
☎(63)0080

◇とき 12月21日(土・日)
◇ところ 9時開会
門川高校・中央
公民館(予定)
長友 幸夫
◇申込先 ☎(63)1454

◇とき 11月30日(日)
◇ところ 海浜総合公園テ
ニス場
神戸 誠
◇申込先 ☎(63)4423

◇とき 10月26日(日)
◇ところ 10時開会
幸館 幸明
岩崎 幸一
◇申込先 ☎(63)1014

◇とき 11月16日(日)
◇ところ 9時開会
勤労者体育セン
タ1・五十鈴小
体育館
◇申込先 原田 貴志
☎(63)1140

◇とき 12月7日(日)
◇ところ 海浜総合公園多
目的広場
◇申込先 河野 道男
☎(63)6673

◇とき 11月16日(日)
◇ところ 9時開会
海浜総合公園野
球場
森川 春夫
◇申込先 ☎(63)6545

◇とき 12月7日(日)
◇ところ かがわ温泉心の杜
球場
黒木 幸二
◇申込先

◇とき 12月21日(日)
◇ところ 9時開会
勤労者体育セン
タ1
◇申込先 浜口 一与
☎(63)6161

◇とき 12月7日(日)
◇ところ 9時開会
勤労者体育セン
タ1
◇申込先 金田 ンゲ子
☎(63)4082

◇とき 11月30日(日)
◇ところ 8時30分開会
勤労者体育セン
タ1
◇申込先 高橋 儀晴
☎(63)1498

◇とき 10月26日(日)
◇ところ 海浜総合公園野
球場
◇申込先 佐藤 康之
☎(63)5595

◇とき 11月8・9日
◇ところ 勤労者体育セン
タ1・門小・五
十鈴小体育館等
◇申込先 原田 貴志
☎(63)1140

◇とき 11月2日(日)
◇ところ 海浜総合公園多
目的広場
小川百合秋
◇申込先 ☎(63)5741

◇とき 11月23日(日)
◇ところ 勤労者体育セン
タ1
藤崎 泰雄
◇申込先 ☎(63)4230

◇とき 11月15日(土)
◇ところ 海浜総合公園多
目的広場
吉本 政文
◇申込先 ☎(63)1140

◇とき 11月12日(水)
◇ところ 8時30分開会
海浜総合公園ゲート
ボイル場
◇申込先 小野 吉重
☎(63)5357

◇とき 11月11日(火)
◇ところ 9時開会
総合福祉センタ
ふれあいの館
◇申込先 米良 俊幸
☎(63)5773

◇とき 11月30日(日)
◇ところ 9時開会
海浜公園多目的
広場・野球場
田中 豊和
◇申込先 ☎(63)7739

◇とき 11月9日(日)
◇ところ 9時開会
海浜総合公園テニス場
峯 幸男
携帯(090)8623・4139
◇申込先

◇とき 11月22日(水)
◇ところ 9時開会
海浜総合公園多
目的広場
◇申込先 久保田 哲雄
☎(63)0080

◇とき 12月21日(土・日)
◇ところ 9時開会
門川高校・中央
公民館(予定)
長友 幸夫
◇申込先 ☎(63)1454

◇とき 11月30日(日)
◇ところ 海浜総合公園テ
ニス場
神戸 誠
◇申込先 ☎(63)4423

◇とき 10月26日(日)
◇ところ 10時開会
幸館 幸明
岩崎 幸一
◇申込先 ☎(63)1014

◇とき 11月16日(日)
◇ところ 9時開会
勤労者体育セン
タ1・五十鈴小
体育館
◇申込先 原田 貴志
☎(63)1140

◇とき 12月7日(日)
◇ところ 海浜総合公園多
目的広場
◇申込先 河野 道男
☎(63)6673

◇とき 11月16日(日)
◇ところ 9時開会
海浜総合公園野
球場
森川 春夫
◇申込先 ☎(63)6545

◇とき 12月7日(日)
◇ところ かがわ温泉心の杜
球場
黒木 幸二
◇申込先

◇とき 12月21日(日)
◇ところ 9時開会
勤労者体育セン
タ1
◇申込先 浜口 一与
☎(63)6161

◇とき 12月7日(日)
◇ところ 9時開会
勤労者体育セン
タ1
◇申込先 金田 ンゲ子
☎(63)4082

◇とき 11月30日(日)
◇ところ 8時30分開会
勤労者体育セン
タ1
◇申込先 高橋 儀晴
☎(63)1498

◇とき 10月26日(日)
◇ところ 海浜総合公園野
球場
◇申込先 佐藤 康之
☎(63)5595

平成20年度門川町総合文化祭・門川町文化協会創立30周年記念祭・平成20年度県民芸術祭

期日	曜日	会場	行事名	問合せ先
10月19日	日	クリエイティブセンター 教養文化室	東北ふれあい将棋大会	門川将棋愛好会 長谷川 博 ☎63-1681
10月25日	土	門川町立図書館	第6回歌碑まつり 第5回こども短歌コンクール表彰式	門川町文化協会芸芸部会 本田 吉 ☎64-1442
11月1日	土	門川町総合文化会館	第23回合唱のつどい	門川町文化協会音楽部会 坂元 圭子 ☎63-7916
11月1日	土	門川町総合文化会館	文化協会創立30周年記念特別講演会 「牧水 その人と心」講師:伊藤一彦先生	門川町文化協会事務局 金丸 芳子 ☎63-1696
11月1日~2日	土~日	クリエイティブセンター 体育室	文化協会創立30周年記念美術展 文化祭作品展	門川町教育委員会 社会教育課 ☎63-1140 (266)
11月1日~2日	土~日	クリエイティブセンター 会議室	華道展	門川町華道連盟 日高トシ子 ☎63-1545
11月2日	日	門川町総合文化会館	第18回芸能発表大会	門川町文化協会 松本 英毅 ☎63-3124
11月9日	日	クリエイティブセンター会議室 (変更になることがあります)	日向寒蘭展示会	蘭友会 原田 良一 ☎63-5432
11月9日	日	クリエイティブセンター会議室 (変更になることがあります)	合同茶会 各茶席では、お茶券が必要です。 詳しくは、お問い合わせください。	門川町華道連盟 中島 宗美 ☎63-6533
11月10日	月	門川町総合文化会館	文化協会創立30周年記念 琉球王朝音楽「御座楽」と琉球舞踊(有料公演)	門川町文化協会 松本 英毅 ☎63-3124

平成20年度門川町総合文化祭作品展実施要項

- 趣旨** 門川町の文化芸術の向上を図るため、町民の日ごろの美術、工芸等の作品制作活動の発表の場を提供し、町民にそれらの作品を鑑賞する機会を提供することを目的として開催する。
- 期日** 平成20年11月1日(土)~2日(日)午前9時~午後4時
- 会場** クリエイティブセンター門川(南町、文化会館となり)
- 募集分野** 門川町民および門川町へ通勤通学している方を対象とする。
- 分野** 書道、絵画、彫刻、写真、陶芸、手芸、工芸、華道、盆栽、山野草、蘭など自然物でも人工物でも作品として人の手が加わったものは出品を認める。
- 規格**
 - 絵画** 平面に表現された作品なら何でもよい。創作方法は問わない。大きさは50号以内を原則とし、額装、わく張り、つり紐つきとする。ガラスは不可。水彩、鉛筆画、クレヨン画、パステル画などは画用紙のままの出品も認めるが、押しピンでとめて展示することを了承すること。
 - 書** 大きさは半切以内を原則とし、額装、軸装作品とする。つり紐つき。ガラスは不可。
 - 写真** 単写真のみとし、四つ切以上6.5cm×8.5cm以内とする。デジタル写真可。テーマは問わない。パネル張り、又は額装とする。ガラス不可。つり紐つきとする。
 - 彫刻** 重量は10kg以内とし、大きさは床面積1㎡以内、高さ2m以内とする。壁掛け作品は、46cm×38cm以内、5kg以内とする。彫刻に準ずる。
 - 工芸** 大きさは、壁面積で50号以内とし、出品者が自分で搬入できる重さに限る。
 - 陶芸** その他の作品については、特に規格を設けないが、華道、盆栽、蘭などについては、展示期間中の管理は、出品者が責任を持って行うこととする。
 - その他** ●団体単位で出品する作品については、展示期間中の管理は、団体が責任を持って行うこととする。●額やパネルについては、危険防止のため、ガラスの使用は禁止する。●町内小・中学校からの出品作品については、この要項に定めるもののほか別に定める。
- 搬入** 出品票は、前もって記入していただくこと。キャプションは、文字統一のため原則として主催者が作成する。ただし、団体単位で出品する場合は、出品者側で作成してもよい。作品には必ず記名のこと。出品票等は、社会教育課にあります。
- 搬出**
 - 期日** 一般出品:平成20年10月26日(日)~27日(月)午前9時30分~午後6時まで。時間厳守
 - 学校等:平成20年10月30日(木)午後3時~午後5時
 - 場所** クリエイティブセンター門川(南町、文化会館となり)
 - 作品預票と引換えに作品を搬出すること。
 - 搬出期日を過ぎた作品については、一切の責任を負わない。
 - 期日** 一般出品:平成20年11月4日(火)午前1時~午後6時 時間厳守
 - 学校等:平成20年11月4日(火)午後3時~午後5時 時間厳守
 - 場所** クリエイティブセンター門川(南町、文化会館となり)
- 参加賞** 小・中・高校出品者全員に賞状と参加賞を、一般出品者、幼稚園、保育所出席者全員に参加賞を贈る。
- その他** 一般出品のうち、創作作品については、門川町文化協会創立30周年記念美術展出品作品として、審査対象となります。詳しくは、社会教育課までお問い合わせください。
- 主催** 門川町・門川町教育委員会
- 協賛** 門川町文化協会
- 問合せ先** 門川町教育委員会 社会教育課 ☎63-1140 (266)

門川小学校が表彰を受けました!!

平成20年9月10日(水)に、門川小学校校長室において「第15回コカ・コーラ環境教育賞」の表彰伝達が行われ4年生の代表に表彰状と記念品が贈られました。門川小学校は、これまでカムリウミスズメの保護に関わる活動や海浜の清掃、河川の自然調査活動など、環境学習活動を継続して推進してきたので、その活動が評価され受賞につながりました。



吉岡 さき さん(門川高3年)が「青少年の主張」宮崎県大会青年の部で最優秀賞

8月22日に宮崎市で「青少年の主張」宮崎県大会が開催されました。この大会の青年の部で、門川高等学校総合学科三年の吉岡さきさんが東臼杵地区代表として出場しました。

吉岡さんは、家での祖母の介護や学校での介護実習を通じて学んだことを発表、将来介護と看護の両方ができる人間になりたいという自分の目標について語り、青年の部で見事最優秀賞に選ばれました。おめでとうございます。



いきいきまちフェスティバル in 門川

～産業と文化の祭典～

11月1日(土)～2日(日) 2日間
門川町総合文化会館および周辺において開催!!

産業、商業、文化の一大イベントとして「いきいきまちフェスティバルin門川」が開催されます。

イベント会場では、本町の特産品や商工業製品および食料品等の展示即売が行われ、クリエイティブセンターの室内では、門川町総合文化祭としての作品展等の展示、門川町保育協議会によるキッズランドが開催されます。

また、ステージでは合唱や邦楽、日本舞踊などの発表大会や歌謡ショーなどを予定しております。皆様、お誘いあわせの上、是非お越しください。



第3回東臼杵郡民体育大会

総合の部・男子の部 **2**連覇



8月24日(日)、椎葉村総合運動公園において「第3回東臼杵郡民体育大会」が開催されました。郡内4町村による陸上競技大会に本町選手団50名、競技役員20名が参加。各種目において熱戦が繰り広げられ、本町が総合の部・男子の部において昨年に引き続き2連覇をいたしました。選手・役員の皆様には、猛暑の中ご協力ありがとうございました。

高齢者 インフルエンザ予防接種の案内



自己負担 1,000円

(生活保護世帯の方は、無料となります。接種の時に受給証明書の提出をお願いします。)

実施医療機関 門川町が、インフルエンザの予防接種を委託している町内の医療機関は、日向病院・田中病院・白石病院・長田整形外科・森迫胃腸科内科・柴尾医院です。日向市・延岡市の医療機関でも予防接種を受けることができますので、かかりつけの病院窓口でお確かめ下さい。

実施期間 平成20年10月14日 ~ 平成20年12月13日まで

対象者 門川町に住民票があり、次の①②のいずれかに該当する方です

- ①満65歳以上の者 (法定接種の対象者)
- ②満60歳~65歳未満の方で心臓、腎臓、呼吸器の機能又はヒト免疫不全ウイルスにより免疫の機能に障害があり身体障害者手帳の1級を有する者

インフルエンザ予防接種は、

集団発生・流行防止というより個人 本人が予防接種を希望する場合のみの発病予防・重症化防止のため 行うものです。義務ではありません。

個別に接種するワクチンです。

病院名	予約の有無	接種曜日	接種時間
日向病院	必要	月~金	14:00~
白石病院	不要	月~金	14:00~17:00
田中病院	不要	月~金	8:30~12:00 14:00~17:00
		土	8:30~12:00
柴尾医院	不要	月~金	8:00~11:30 14:00~17:30
		土	8:00~11:30
長田整形外科	必要	月・火・水・金	14:00~18:00
森迫胃腸科内科	不要	月・火・木・金	9:00~12:30 14:00~17:00
		水	9:00~11:00
		土	9:00~12:00

問い合わせ先 町民課 健康づくり係 ☎63-1140

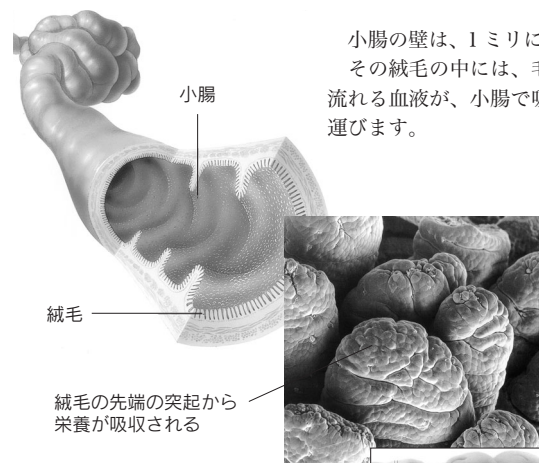
特定健診シリーズ 門川町国民健康保険に加入の40才~74才の方へ

特定健診は、もう受けましたか？

10月26日(日)は、役場で特定健診があります。
まだ特定健診を受けていない方は、お申込みください。

町民課 健康づくり係 ☎63-1140

肥満・脂質異常・高血糖・高血圧・動脈硬化の先に
脳卒中や心筋梗塞があることを知っていますか？



小腸の壁は、1ミリに満たない絨毛で埋め尽くされています。その絨毛の中には、毛細血管が走っていて、この毛細血管を流れる血液が、小腸で吸収されたアミノ酸や糖を直接 肝臓に運びます。

運動と食事のバランスがとれずエネルギーが余ればアミノ酸も糖もすべて脂肪に置き換えられて貯蓄されます。

その脂肪は、脳や心臓や眼の血管壁にも蓄積されていきます。

身長1.65mの人の標準体重は、 $1.65 \times 1.65 \times 22 = 60\text{kg}$ です。
もし、この人の体重が74kgであれば、折りたたみイス4個分の体重加がかかっているのと同じです。
 $74\text{kg} \div 1.65\text{m} \div 1.65\text{m}$ でBMIは、27。BMIが25を過ぎると肥満です。

体重は、健康管理の基本中の基本です。

ここから脂質異常・高血糖・高血圧・動脈硬化が始まっていきます。

特定健診はメタボリックシンドローム予防の考えを取り入れた健康診査です

出典：NHKサイエンススペシャル 驚異の小宇宙「人体」から

平成20年 夕暮れ時の「早めの点灯」・「ピカピカ」運転

例年、秋から年末にかけて夜間特に夕暮れ時に重大な事故が多発する傾向にあります。

「早めにライトを点灯」
「反射材を積極的に活用」

を推進して交通事故防止を図ることを目的に実施する運動です。

1 運動の期間

平成20年9月21日(日)～平成21年1月31日(土)

2 運動の重点

- ライトの「早めの点灯・こまめな切り替え」の励行
- 反射材用品の活用と明るい色の服装の着用徹底

3 主な推進時効

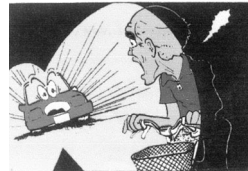
- 夜間の歩行者(特に高齢者)の交通事故を防止するため、反射材の普及、活用、明るい色の服装の着用徹底
- 夜間の危険性をはじめ、夕暮れ時の「早めの点灯」・「ピカピカ」運動の励行に重点を置いた交通安全教育、広報啓発活動の推進



- 夕暮れ時の街頭指導を強化し、国道などの幹線道を中心に、速度違反等無謀運転に重点を置いた夜間取締りの強化
- トンネルの中や、濃霧等で視界が悪い場合のライト点灯
- 道路照明灯の整備促進



お問い合わせは
門川交番
☎63-1442



1 犯行予告に対する情報提供について

インターネットのご利用に際して、インターネット掲示板などで、殺人、爆破等の犯罪を敢行する予告などの情報を発見されましたら、110番通報をお願いします。

2 犯行予告による事件の検挙について

インターネット掲示板などで犯行を予告する行為は犯罪であり、各地でこのような書き込みをした者を特定し、検挙しています。

警察ではこのような行為を行った者を特定し、厳正に対処することとしていますので、決していたずら半分で書き込みなどをしないでください。

3 違法・有害情報の情報提供について

最近、全国各地で硫化水素ガスを用いた自殺事案が発生しています。これらの自殺事案は、実行者以外の第三者が硫化水素ガスを吸引して、健康を害するなどの巻き添えになるという事態も生じています。

このような事案が再発しないようにインターネット上で、硫化水素ガスの製造方法・硫化水素ガスでの自殺の呼びかけなどの違法・有害情報がありましたら、

- ・各警察署相談窓口
- ・インターネットホットラインセンター (<http://www.internethotline.jp/>) までご連絡ください。

長寿をお祝いして、記念品をお届けしました。

9月12日と16日の2日間、今年100歳になられた方の長寿をお祝いするため、ご自宅を訪問して、花束や記念品をお届けしました。(対象者は、明治40年10月1日から明治42年3月31日までにお生まれになった方で、本町では4名の方です。)皆様とも、健康やかに過ごされておりました。

お問い合わせ 福祉課地域福祉係(内線233)



かどがわ温泉 心の杜 湯ったり情報

10月の休館日は、20日(月)・21日(火)です。

心の杜の休館日は毎月第2月曜日ですが、10月は第2月曜日が祝日のため、第3月曜日の20日(月)になります。また、施設工事のため、21日(火)もお休みさせていただきます。

薬湯が人気です。

露天にある薬湯には、温浴効果、清浄効果、香りを楽しんでもらうために、薬草を入れています。

主要な成分は、トウキ・センキュウ・コウボク・チンピ・ソウジュツ・コウブシ・ケイヒ・コウカ・ガイヨウ・インチンコウです。体がポカポカになると好評です。

お客様の声 …… ご意見箱より

お風呂はとても入りやすい環境でした。電気風呂に入ったけど、すぐ気持ちよかったです。サウナはちょっとだけ熱かったけど、まじて良かった。お風呂からあがってからのマッサージもすごく気持ちよく、アイスも大きく、おいしかったです。また、来たいと思います。

女子中学生より



サウナ情報	月	火	水	木	金	土	日
男湯	ミスト	ドライ	ドライ	ミスト	ドライ	ドライ	ドライ
女湯	ドライ	ミスト	ミスト	ドライ	ミスト	ミスト	ミスト

※ドライ…乾式 ミスト…蒸気式

営業時間 午前10時から午後10時
レストランは平日…11時～オーダーストップ14時
15時30分～オーダーストップ20時30分
土・日・祝…11時～11時オーダーストップ20時30分
休館日 10月20日(月)・21日(火)・11月10日(月)
入館者数 2,199,210人(8月31日現在)

(お問い合わせ) かどがわ温泉心の杜
〒889-0602 宮崎県東臼杵郡門川町大字庵川1942番地 ☎0982-63-7780 FAX0982-63-7790

第33回東白杵郡障がい者スポーツ大会が開催されます！

東白杵郡内の4町村（門川町、美郷町、諸塚村、椎葉村）と延岡市北方町および北浦町による東白杵郡障がい者スポーツ大会が、今年は椎葉村で開催されます。

この大会は、障がい者がスポーツを通じて、機能の回復と体力の維持増強を図るとともに、障がい者に対する正しい認識を深めることを目的としています。

町内からも多くの選手の方が参加を予定しています。選手のみなさんにご声援をよろしくお願ひします。スポーツを通して元気と勇気を発信し、参加者全員で盛り上げていきましょう！

期 日：10月15日（水） 午前10時開会（雨天決行）
会 場：椎葉村総合運動公園（雨天時…椎葉村体育館）

第23回かどがわ納涼花火大会

～おかげさまで盛況のうちに終わりました～

8月30日（日）門川漁港にて、第23回かどがわ納涼花火大会が開催されました。当日は朝から雨が降り、順延するか迷った結果、決行することにしたわけですが、花火を待ち望む皆さんの思いが通じたのか、午後8時からの打ち上げから終了までは降らずに、約4,000発の花火が門川の夜空を彩りました。町内外から訪れた約2万人の観客の皆さんも夏の終わりの楽しいひと時を過ごされたことと思います。

大会の開催にあたりまして、ご協賛いただきました町民の皆様、企業・団体様をはじめ、運営にご協力いただきました消防団、日赤奉仕団、警察、海上保安署の皆様、翌早朝より清掃にご協力いただきました皆様等、多くの方々よりお力添えをいただきました。心よりお礼申し上げます。

なお、皆様からご協力いただきました協賛金につきましては、町補助金600,000円等とあわせまして、花火代金2,500,000円のほか、広告、警備費、会場設営費等に使用させていただきました。ご協賛ありがとうございました。

来年度以降、花火代金の値上がりや特殊協賛金の減少等が予想され、いかに今までの花火大会規模の維持をしていくかという課題もありますが、花火大会を含め観光事業を通じて門川町の活性化と発展につながるよう努めてまいりますので、今後とも町民の皆様、各企業・団体の方のご支援ご協力をよろしくお願い申し上げます。

地区協賛金 2, 234, 480円
特殊協賛金 1, 022, 024円



第23回かどがわ納涼花火大会実行委員会
門川町観光協会

平成20年度県民総ぐるみ運動『クリーンアップ宮崎』の実施について

環境問題に対する県民意識の高揚を図るとともに、美しい郷土づくりを推進するため、今年度も標記運動が実施されます。

門川町においても、下記のとおり清掃活動を行いますので、活動の趣旨をご理解の上、町民の皆様も積極的に活動にご参加ください。

記

- 実施日時：平成20年11月9日（日曜日）
（上記日程に地区行事等で実施できない場合は、前後1週間程度での運動実施をお願いします。）
- 集合時間：午前8時00分
- 作業時間：午前8時30分から午前10時00分
- 実施場所：①各地区での一斉清掃（公園等）
②中山川流域の河川及び道路清掃等
- 集合場所：①各地区で設定してください。
②中山川流域については、各地区ごとに定めます。

お問い合わせ：門川町環境建設課 環境係 ☎63-1140（内線286）

ペットボトルキャップの回収について

町では、4月からペットボトルの分別収集を始めておりますが、キャップについてはまだ燃えるごみとして扱っております。

しかし、キャップは分別し回収することで予防接種ワクチン購入費用等につながるそうです。

そこで、さらなるごみの減量を目指し、キャップの回収について皆さんにお知らせいたします。

つきましては、下記のとおりキャップ回収にご協力をよろしくお願ひします。

なお、回収したキャップは収集に取り組んでいる学校や団体に協力したいと思ひます。

【キャップ回収方法】

- ・回収日は毎月第3水曜日、通常のごみステーションへ。
「ペットボトル収集と同じ日です。」
- ・必ずペットボトルと分別し、別の袋に入れて出して下さい。透明袋でもレジ袋でも結構です。※ペットボトルは透明袋のみ。
- ・他のごみとは混合しないで下さい。他のごみが混入していると収集できません。
- ・清掃工場にも専用の箱（袋）を準備しております。

今後とも、ごみの分別にご協力いただきますようよろしくお願ひします。

お問い合わせ 環境建設課 環境係 ☎63-1140（内線286）

狂犬病は犬だけの病気ではありません!!

飼い犬には必ず予防注射を打ちましょう!!

狂犬病はその名称から犬だけの病気と思われていますが、人を含むすべての哺乳類が感染し、治療法もないため、感染した場合ほぼ100%死にいたりします。

近年、日本での発症例はありませんが、海外で犬にかまれ帰国後、狂犬病が発症し死亡した例があります。また、ごく一部の地域を除き、世界で毎年約5万人の命を奪っている恐ろしい病気です。

これらのことから、誤ったペット愛護感情等から狂犬病予防注射を飼い犬に打たせないことは、非常に危険な行為であり、飼い主として飼い犬に対する責任を放棄しているともいえるでしょう。

まだ、飼い犬への予防注射を受けさせていない方は、急ぎ狂犬病予防注射を受けさせましょう。また、未登録の方は同時に町への登録もお願いします。

【狂犬病予防注射・登録に関する費用等】

- (1) 狂犬病予防注射 手数料：3,000円（集団注射時と同額です）
場 所：日向、門川の各動物病院
- (2) 登 録 登録料：3,000円
場 所：門川町役場 環境建設課 環境係（別館1F）
※登録は犬の生涯1回です

空き地の管理について

本町では、町民が健康で安全、かつ快適な生活が営まれる生活環境を確保するため、門川町環境保全条例を定め、空き地等における雑草の放置防止に努めております。

雑草が放置された土地は害虫等の温床となるほか、冬季には火災の危険も危惧され、周辺住民の方の迷惑となります。

ご自分が所有・管理されている土地で空き地となっている場所がある方は、所有地の状況を確認し、雑草の刈り取りが必要であれば、対処してください。

なお、ご自分で刈り取りが困難な場合は、町内に下記の業者がおりますので刈り取りの依頼を申し込まれても結構です。

記

- 門川町シルバー人材センター（TEL：0982-63-0950）
- 日豊造園（TEL：0982-63-4319）
- 原田庭樹園土木（TEL：0982-63-5019）

なお、周辺住民より連絡があった場合は、環境建設課より直接、依頼文書を送らせていただくこともありますので、その際はご協力のほどよろしくお願いします。

秋の行政相談週間

10月20日(月)～26日(日)は「秋の行政相談週間」です。

毎日の暮らしの中で、国などの仕事について、
●苦情や困っていることがある。
●制度や仕組みが分からない。
●相談してみたが、説得に納得がいかない。
●どこに相談したらよいか分からない。
などがありましたらお気軽にご相談ください。
また、門川町では、下記の日時に相談所を開設しています。
相談は無料で、秘密は固く守られますのでお気軽にご相談ください。



日 時 定例毎月第2火曜日 午前10時～15時
10月28日(火) 午前10時～15時

場 所 門川町総合福祉センター（庵川西）
行政相談委員 平木 健さん 弓削 美穂子さん

なお、相談は、総務省宮崎行政評価事務所でも受け付けています。全国どこからでも同じ電話番号でかけられる行政苦情110番：0570-090110（お困りならマルマル苦情110番）をご利用ください。

平成20年度公共工事の発注予定(後期分)について

平成20年度の門川町における発注予定の工事（後期分）を、下記のとおりお知らせします。

番号	工事名称	工事場所	期間(約ヶ月)	工事種別	工事概要	発注予定時 (4半期)	担当課	備考
1	平城団地町営9号棟住戸改善工事	平城東5-1	3	建築一式	9号棟5戸に係る室内改修、設備改善	3	環境建設課	
2	町営住宅準耐2階屋上防水工事	平城東3-1	3	防水工事	平城団地24・25号棟	3	環境建設課	
3	小園国道388号線排水管布設工事	宮川内川沿	3	管工事	管布設工事 φ75・50 L=248m	3	水道課	継続発注の疑
4	門川町小学校プール塗装工事	門川小学校	2	塗装工事	プール塗装工	3	教育総務課	継続発注の疑
5	移動通信用鉄塔施設整備工事	川内(大原外3ヶ所)	4	建築・土木	4携帯無線局築造建築	3	総務企画課	追加
6	移動通信用鉄塔設備工事	川内(大原外3ヶ所)	4	電気通信	4携帯無線局内通信設備	3	総務企画課	追加
7	移動通信用鉄塔光伝送路設計施工工事	川内(大原外3ヶ所)	6	電気通信	4無線局と基地局との伝送路	3	総務企画課	追加
8	大原・仁久志線改良工事	大字川内	3	土木一式	土木工事 1式	3	環境建設課	追加
9	道路維持工事(2工区)	町内一円	3	舗装工事	舗装工事 1式	3	環境建設課	追加
10	分蔵地区 宮農飲雑用水施設工事 1工区	文蔵地区	4	管工事	管工事 φ70 L=560m	3	産業振興課	追加
11	分蔵地区 宮農飲雑用水施設工事 2工区	文蔵地区	3	管工事	管工事 φ20・50 L=730m	3	産業振興課	追加
12	分蔵地区 宮農飲雑用水施設工事 3工区	文蔵地区	3	管工事	管工事 φ50 L=320m	3	産業振興課	追加
13	平成20年度 門川漁港配水管布設工事	門川漁港内	3	管工事	管工事 φ75・50 L=122.6m	3	水道課	追加

公表される発注情報は予定でありますので、下記に留意ください。

- 1 ここに掲載した内容は、公表時点において門川町が発注を予定している工事です。（予定価格250万円を超えると見込まれる工事）
- 2 公表日現在において、工事に必要な土地等の取得、関係者等の協議、調整が未了であるなどの理由により工事実施が未確定のものについては、含まれていません。
- 3 掲載した工事は、公表日現在の予定であり、実際に発注する工事が掲載内容と異なる場合、又は掲載されてない工事が発注される場合があります。
- 4 掲載した工事は、工種、工区等を分離・分割して発注する場合があります。
- 5 この公表において、以前に公表した内容が変更になった場合には、備考欄「変更」及び「追加」と記載し、変更後の内容を掲載しています。
- 6 この公表において、以前に公表した工事は省略しています。

*入札結果はホームページにより閲覧できます。

かしこくお買い物&クッキング

■必要なものだけ。

生ごみの1/4は食べ残しや保存していたものです。食材を作るにもごみを焼却するにもエネルギーが使われます。計画を立て、使いきれない量を買わないよう心がけましょう。冷蔵庫の在庫メモを作ってみては？

■旬のもの、近くのものを。

野菜や果物のハウス栽培は露地栽培に比べて多くのエネルギーが使われます。旬の食材を購入の方が省エネです。また、産地が近いほど、輸送に必要なエネルギーが少なくて済みます。

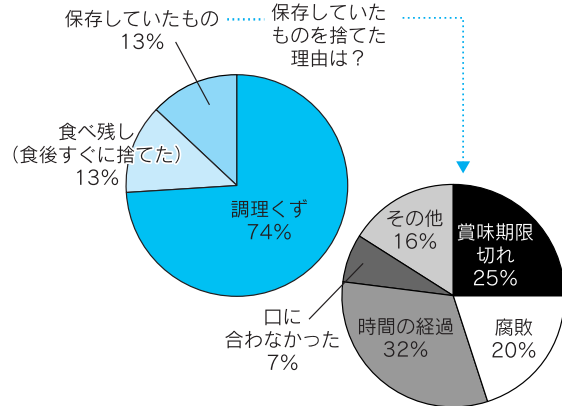
■ばら売り、量り売りでゴミ減量。

包装材やレジ袋を作るのにもエネルギーが使われています。ばら売りや量り売りを積極的に利用しましょう。マイバッグも活用したいですね。

■残りものも使い切る努力を。

ごみを燃やすのにもエネルギーが使われています。食品廃棄はエネルギーの大きなムダ。適量を作って食べ残しを少なくしましょう。前日のカレーでコロケを作るなど、食材を他のメニューに変身させるのもいいですね。

どんな生ごみを捨てましたか？ (省エネルギーセンターアンケートより)



出典 財団法人/省エネルギーセンター

ねんきん

年末調整や確定申告には「社会保険料(国民年金保険料)控除証明書」を

国民年金保険料は社会保険料控除の対象

国民年金保険料は、納付した全額が所得税・市町村民税の社会保険料控除の対象となります。国民年金保険料を社会保険料控除として申告する場合は、毎年1月1日から12月31日までの間に納付(納付見込みを含む)した国民年金保険料の額を証明する書類の添付等が必要です。

毎年11月上旬に送付

このため、生命保険会社等が発行する控除証明書と同様に、一年間に納付した国民年金保険料の額を証明する「社会保険料(国民年金保険料)控除証明書」(ハガキ)が、社会保険庁から毎年11月上旬に送付されます。

証明内容は、本年1月から10月1日までの間に納付された国民年金保険料額と、年内に納付が見込まれる場合の納付見込み額です。

2月上旬に送付される場合

年の途中から国民年金に加入した場合など、10月2日から12月31日までの間に初めて保険料を納付する方については、翌年2月上旬に同様の証明書が送付されます。

国民年金保険料は世帯で連帯して納付

国民年金保険料は、被保険者本人だけでなく、その世帯の世帯主及び配偶者も連帯して納付する義務があります。ご家族の国民年金保険料を納付した場合は、その納付額の全額が納付した方の所得税等の控除対象となりますので、年末調整等の手続きの際にご自身の社会保険料の額と合算して申告してください。この場合、ご家族分の「社会保険料(国民年金保険料)控除証明書」も申告する方の申告書に添付等する必要があります。

お問い合わせは、最寄りの社会保険事務所(全国312カ所)をご利用願います。

*社会保険庁ホームページ <http://www.sia.go.jp/>

今月の移動年金相談

月に一度、日向市で移動年金相談を行っています。年金相談や年金請求の手続きができます。年金手帳・印鑑をお忘れなくご持参ください。

日時 10月23日(木) 午前10時から午後3時まで

場所 勤労青少年ホーム(日向市役所横)

年金制度に関するお問い合わせ先 延岡社会保険事務所 ☎0982-21-5424

黒木家文書

今月号からは、尾末の船問屋で延岡藩の「帆別改役」という港の管理役をした黒木家の古文書について書いていきたいと思います。前にもいくつか断片的に紹介していますが、江戸時代の尾末港の様子がよくわかるまとまった史料がたくさんありますので、しばらく続けて紹介していきます。

まず、はじめに黒木家の系図を見てみましょう。日本の系図には、日本の神様から始まるもの(神別)、異国の神様から始まるもの(蕃別)、天皇に起源を持つもの(皇別)があって、それから源氏、平氏、藤原氏、橘氏を祖先とするものがほとんどです。最も多いのが藤原氏を祖先とするもので、黒木家も日本の神様であるアメノコヤネノミコトを祖とする藤原鎌足の子孫としています。系図の前文には、黒木民部大輔藤原重胤朝臣という祖先が京都の北野天満宮から神様を分霊して尾末浦に浮嶋天満宮(尾末神社)を建てたということが書かれています。

江戸時代の始めから明治になるまでの系図で、14代にわたって記されています。戦国時代の終わりごろに梶木村の有力者であったのが、江戸時代になって門川の今別府に移り住み、その後、高橋元種にお供して高麗に3年詰めていたという黒木新右衛門尉を経て、黒木新三郎重次の時には、有馬直純公から尾末に屋敷地(天ノ山付近)を拝領し、二人扶持を頂戴していました。同じ時期に、島原の乱がおこり、有馬氏への陣中見舞いをしたことも書かれています。次の黒木金十郎重増の代には歩一役といういわば税金を徴収する役となり、金十郎も島原の乱の際には有馬永純から川口役を仰せつかって参加しています。小侍組という地付きの侍として、延岡藩の地方行政を支えてきた家だということがわかります。なかでも有馬氏との関係は特に深かったようです。

抑々黒木氏者往昔天児屋根命二十一代孫 神祇伯内大臣大織冠鎌足公後胤朝(臣)三大夫 黒木民部大輔藤原重胤朝臣為守神洛陽 黒野天満宮ヲ尾末浦近長治元甲申年地改 浮嶋天満宮ト奉勸請也	重胤嫡 黒木主計頭藤原朝臣重兼 梶木村地頭 亂世ノ時節年号塚等不知	慶長四巳癸十一月十六日卒	重兼嫡 黒木新左エ門尉 高橋右近殿御領内門川今別府ウツル	寛永五戊辰十一月二十日卒 黒木新右エ門尉 右同居居住佐右近殿御代高麗立 三年詰	寛永十八年辛巳七月九日卒 黒木新三郎重次	後略
--	---	--------------	------------------------------------	--	-------------------------	----

勝蓮寺天井画紹介 [第13回]



シオン



イボタノキ

まちづくりインタビュー

Vol.6 奥ノ院保存会 [中村地区] 会長 高橋 貴生氏

事業名：奥ノ院継承事業



事務局：奥ノ院保存会は、町文化財の薬師如来像・十二神将像を本尊とする中村地区の永願寺奥ノ院を舞台に、地域の活性化を目指しています。

平成19年度まちづくりプレーヤー支援事業では、奥ノ院裏山にツツジ400本・サルスベリ20本を植栽し、周辺環境の景観向上に取り組みました。この事業を実施した感想はいかがですか？

高橋：高齢化が進むなか、中村地区を何とか元気にしていこうと話合っていた奥ノ院保存会にとって、この事業はとても良いタイミングで始まってくれたと思います。町が自分達の考えるまちづくりを応援してくれることで、奥ノ院の継承活動で地区を活性化しようとする地域の結束が強まっていると感じます。

事務局：今後の事業展開を聞かせてください。

高橋：奥ノ院では年2回、町内外から訪れる方々に郷土料理を振舞う「お大師さん」という伝統行事が、江戸時代からずっと地元住民によって受け継がれています。これらを次世代に引き継いでいくとともに、誰もが訪れてみたいくなる、そして一度訪れた人が二度三度と足を運びたいと思えるよう、奥ノ院の魅力づくりに取り組んでいきたいです。まずはそのための環境を整えていくつもりです。

古くから中村地区住民に親しまれてきた地域のシンボルを次世代に引き継ぐとともに、中村地区を地域外へ情報発信する。その活動が地域の絆を強め、地域を元気にしていくのだと思っています。これからも、私達にできることを継続していきたいです。

平成20年度後期 技能検定受験のご案内

技能検定は、働く人たちの技能を一定の基準によって検定し、これを公証する国家検定制度です。合格者には、「技能士」の称号が与えられます。

受験申請受付 平成20年9月29日(月)～10月10日(金)

受験日、受験料等につきましては、検定職種によって異なります。詳細につきましては受験案内をご覧ください。

※受験案内・申請書は門川町産業振興課窓口にて配布しています。

お問い合わせ先 宮崎県職業能力開発協会 技能検定課
 ☎ 0985-58-1570 FAX 0985-58-1554
 ホームページ <http://www.syokuno.or.jp>

平成20年度消費生活セミナー

やりくり上手は環境を守る

家庭でできる節約術!!
 地球にも、家計にも優しい省エネ、やってみませんか？

- 日 時** 平成20年11月12日(水)
 午後1時30分から午後3時まで
- 場 所** 門川町勤労者総合福祉センター(クリエイティブセンター)
- 講 師** 金融広報アドバイザー、環境カウンセラー
 中野 よどみ 氏
- 対象・定員** 一般消費者 50名(定員になりしだい、締め切ります。)
- 受講料** 無料
- 持参するもの** 光熱水費(電気、ガス、水道)の検針票 1ヶ月分
- 申込方法** あらかじめ電話で、門川町役場または消費生活センターへ、セミナー前日までにお申込みください。
- 申込先** 門川町役場 産業振興課 商工係 ☎0982(63)1140
 宮崎県延岡地方消費生活センター ☎0982(31)0998

募集!! 縁結び応援団 宮崎県

よいご縁がありますように!!

宮崎県では、少子化要因のひとつである未婚化・晩婚化対策として、結婚を希望する独身男女に対して、そのきっかけづくりを支援するために、出会いの場やイベント情報などを提供していただける企業、店舗、団体などを募集します。

- ①独身者に対する、出会いのチャンスや結婚へのきっかけにつながるような場やイベント、スキルアップ講座などを実施できる企業、店舗、団体などを対象にします。
- ②登録申込みにあたっては、下記の登録規約をご確認ください。
- ③登録後、お寄せいただいたイベント情報などは、適宜、メールマガジンとして独身者に配信します。また、県庁ホームページにて企業名などを掲載します。

「縁結び応援団」についてのお問い合わせは

宮崎県 福祉保健部 子ども政策局
 子ども政策課 次世代育成担当
 ☎ : 0985-26-7056
 FAX : 0985-26-3416
 E-mail: kodomo-seisaku@pref.miyazaki.lg.jp

<http://www.pref.miyazaki.lg.jp/> → 「暮らし」 → 「みやざき新たな出会い応援事業」をクリック!

- 『縁結び応援団』として宮崎県への登録に際し、以下の規約を定めています。
1. 『宗教法人』『政治団体』および『結婚相談・斡旋』を業とする方を除きます。
 2. いわゆる“出会い系”を業とする方を除きます。
 3. その他、縁結び応援団としてふさわしくないと判断した場合、登録のお断りまたは取り消しをすることがあります。

県との併任人事交流による税金滞納対策

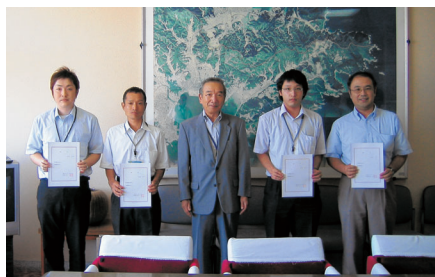
昨年度より門川町と宮崎県は協力して税の収納対策業務に取り組んでおります。目的は税源移譲に伴う税の収入確保と、県及び町税務職員の徴収技術の向上です。町と県が協力して取り組む事によって積極的に滞納町税の解消と滞納整理、差押等の強制執行処分を進めていきます。今年度も9月3日に税務職員併任辞令交付式が行われました。

○県への滞納案件引継

基本的に滞納案件に関しては町と県が協力して取り組みますが、悪質な滞納者に関しては地方税法第48条に基づき県への案件の引継ぎを行い、さらなる滞納町税整理強化を行います。



税務職員併任交付式



辞令を受けた県職員

○家宅捜索などの強制執行処分

県との交流を行う事によって悪質な滞納者に対しては差押などの強制執行処分を実施します。さらに、差押財産に対してのインターネット公売、自動車へのタイヤロック、国税徴収法の規定による「家宅捜索」の実施も検討しております。家宅捜索により発見された財産はその場で差押処分となり、インターネット公売などに出品し売却金を税に充当することとなります。



インターネット公売下見会



タイヤロック

納税は皆様の社会に対する公平な負担です。納期内に納める事を心がけて納税しましょう。

- 納税が困難なときは早めに税務課へ相談を行ってください。
- 納税は口座振替が便利です。

お問い合わせ先 門川町役場 税務課 納税管理係 ☎0982-63-1140 (内線237)

社会保険庁からのお知らせです。

年金加入記録のご確認をお願いします

- 社会保険庁では、現在、年金を受給されている方々に対し、「ねんきん特別便」により年金加入記録をお送りし、年金加入記録に「もれ」や「間違い」がないか、ご確認をお願いしているところであります。
- 一方、年金を受給されていない高齢の方々については、社会保険庁から直接、年金加入記録のご確認をお願いすることができません。
- 年金加入記録に「もれ」や「間違い」がないか、ご心配の方は、「ねんきんダイヤル」または、お近くに社会保険事務所・年金相談センターにてご確認をいただきますようお願いいたします。

「ねんきんダイヤル」またはお近くの社会保険事務所へ

*延岡社会保険事務所 〒882-8503 延岡市大貫町1-2978-2 ☎0982-33-0149 FAX0982-33-0149
「ねんきんダイヤル」0570-05-1165
※IP電話・PHSからは「03-6700-1165」にお電話下さい。

1. 相談窓口の種類

年金の相談は、お近くの「社会保険事務所」や「年金相談センター」へお願いします。
年金に関する電話でのお問い合わせは、「ねんきんダイヤル」で承ります。

「ねんきんダイヤル」0570-05-1165 ※IP電話・PHSからは「03-6700-1165」にお電話下さい。

2. 開庁日、開庁時間

開庁日：月曜日～金曜日（国民の休日及び年末年始の休日を除く）。ただし毎月第2土曜日は開庁します。

開庁時間：月曜日（休日の場合は翌日）…午前8時30分～午後7時00分
火～金曜日…午前8時30分～午後5時15分
第2土曜日…午前9時30分～午後4時00分

3. 年金相談においてになるときは、お持ちいただきたいもの

年金の相談においてになるときは、身分証明書や運転免許証（お持ちの場合は年金手帳や被保険者証）といった、ご本人であることを確認できるものをお持ちください。

4. ご本人以外のご家族などが相談をされる時のお願い

年金の相談は、ご本人の委任があれば家族や友人の方でもかまいません。

その際には、ご本人からの委任状をご用意ください。委任状は、特に定めた用紙はありません。ご本人の住所、氏名、生年月日、委任内容を記入したうえ、委任を受ける方の住所、氏名、ご本人との関係を書いてご本人が署名押印してください。

また、委任を受ける方の身分証明書や運転免許証も忘れないようご注意ください。

内臓脂肪をへらすために 運動編③

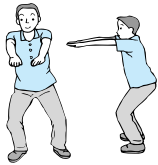
生活習慣病予防・改善のため

- ①日常生活の中で体を動かさない(身体不活動)時間を減らす。
- ②筋力をつける運動をする。

今日は、自宅のできる筋力トレーニングの例をとります。

自宅のできる筋力トレーニングとしては、下の図のような方法があります。それぞれの動作を、①正しい姿勢で、②反動をつけずにゆっくりと、③呼吸を止めずに、④鍛えている筋肉を意識しながら行いましょう。(健康づくりのための運動指針2006)

スクワット (大腿部前面 大腰筋)



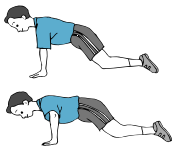
- 1) 肩幅に開いた足をハの字に開き、背筋を伸ばし、両腕を前に伸ばす。
- 2) つま先と膝が同じ方向に曲がることを確認しながら、3秒間で椅子に座るように膝を曲げ、1秒間姿勢を保持する。
- 3) 3秒間で元の姿勢に戻す。
*膝がつま先より前に出ないようにする。
*下を向かないようにする。

ヒップエクステンション (大腿部背部 臀部)



- 1) 背筋を伸ばし、腰の位置を固定したまま、お尻の下の方に力を入れる。
- 2) 3秒間でかかとから足を後ろへ上げ、1秒間姿勢を保持する。
- 3) 3秒間で足を元に戻す。
*上半身が前傾しないようにする。
*足を上げる際は腰を反らさない。
*椅子に体重をかけない。

腕立て伏せ (胸、腕)



- 1) 膝を少し曲げた状態で膝を床につけ、両腕を床に対して垂直に伸ばす(肘は少し曲げる)。
- 2) 両手を肩幅よりやや広めにおき、指先をやや内側に入れる。
- 3) ゆっくりと肘を曲げ、1秒間姿勢を保持する。
- 4) ゆっくりと元の姿勢に戻す(この時、腰を反らさない)。

門川町内の運動実践グループ紹介

サブナ21門川…会員約60名 (町内7会場で実施中)



南町1区公民館 ・毎週 月・木 午後7時30分～
・責任者連絡先 藤崎サエ子 (63-6439)



毎回楽しく
体操しています。

いつでも、どこでも
参加できます。

宮崎県林業技術センター公開事業 「森とむらのフェスティバル」の開催について

日時 平成20年11月1日(土)
10:00～15:00
場所 東臼杵郡美郷町西郷区田代 宮崎県林業技術センター内
内容 (学 生) 試験研究展示、チャレンジャー、樹木博士、木工教室、つる細工教室、ツールペイント教室、葉脈しおり教室、どんぐり・松ぼっくり自由工作、高性能林業機械操作体験、木炭無料配布など
(味 味) うどん・シイタケ試食、ふるさと特産品販売
連絡先 宮崎県林業技術センター
☎0982662888

小型船舶・操縦免許証 更新・失効講習案内

延岡総合文化センター 研修室
(延岡市東浜砂町6-1-2)
11月16日(日)
講習 10:00時(受付9:30～9:50)
対象 有効期限が1年以内で切れる免許証及び失効している免許証
更新 有効期限が平成20年11月17日～平成21年11月16日の免許証
失効 有効期限が平成20年11月16日以前の免許証
当日持参
◎操縦免許証 ◎認印 ◎料金
△下記に該当する場合は「住民票」(本籍記載のもの)
①住所の記載の無い「海技免状」をお持ちの方

②住所の記載のある「操縦免許証」をお持ちの方で、記載事項に変更のある場合(合併による市町村名の変更の場合は不要)。
《写真は当日撮影します!!》
(縦4.5cm 横3.5cm 顔2.7cm 2枚)



料 金
更新講習 ¥9,000 (1時間)
失効講習 ¥15,000 (2時間20分)
(送料・含む。写真代・含む。)
問合せ
入校海事事務所
(鹿児島市西陵6-23-7)
☎0992817753
FAX0992817472

備考
①講習機関…有会社入校海事事務所
②出来るだけ、事前に予約して下さい。
③当日は、視力検査も実施します。

10月11日(土)～10月20日(月) 平成20年全国地域安全運動

安全で住みよい地域社会を実現するための「平成20年全国地域安全運動」が10月11日から20日までの10日間、全国一斉に実施されます。
門川町でも関係機関、団体と連携しながら地域の安全は自らの手で守る」という意識で町民一人ひとりが気をつけていきましょう。

10月は労働保険適用 促進月間です。

労働者(アルバイトを含む)を1人でも雇っている事業主は、労働保険(労災保険・雇用保険)に加入する義務があります。
厚生労働省では、10月を「労働保険適用促進月間」と定め、適用促進の広報活動や未手続事業一掃対策として加入手続指導に取り組んでいます。
労働保険未手続事業所は、自主的に加入手続きをしましょう。
加入手続きは、最寄りの労働基準監督署または、ハローワークへ相談ください。
宮崎労働局 ☎0985388822

ライオン・ライクリューション 木下大サーカス宮崎公演

世界一流の海外アーティストたちが共演するダイナミックなスペクタクル・ショー。興奮と感動に満ちた栄光百年を超える記念ツアー、「木下大サーカス」15年ぶりの宮崎公演です。世代を超えて其感を感じ合えるひとときを、ぜひお楽しみください。
日時 平成20年12月13日(土)～平成21年2月3日(火)
※毎週木曜日・12月17日(水)・12月31日(水)・1月14日(水)は休演
但し、1月1日(木)は開演
会場 平和リース広場特設会場
主催 宮崎日日新聞社
費用 大人前売り2,500円
子ども前売り1,500円ほか
問い合わせ
木下大サーカス宮崎公演事務局
☎0985290333(12/8まで)
☎0985390333(12/8から)

県立高等水産研修所 平成21年度生徒募集 (漁師への道)

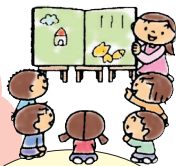
当研究所では、本県漁業を支えていく中核的な役割を担う人材の育成に取り組んでいます。漁業を志す意欲あふれる方々の多数の応募を期待しています。
1 科及びコース
○本科…中学校卒業生(卒業予定者を含む)
○航海コースと機関コースがあり、合わせて15名程度
○専攻科…高等学校卒業生(卒業予定者を含む)または同等以上の者等
○前期…後期があり、航海コースと機関コース合わせて各期若干名
○修業期間は前期・後期各6ヵ月(連続入所可、通学可)
2 試験科目及び科目
○本科…国語、数学、作文、面接
○専攻科…作文、面接
○前期…平成21年2月13日(金)後期…平成21年9月4日(金)
3 願書受付期間
○本科及び専攻科(前期)…平成21年1月30日(金)後期…平成21年8月28日(金)
※お問い合わせ先…
県立高等水産研修所
〒887-0002
日南市西町2丁目1番6号
☎0987222058
FAX0987222054
mailto:kousutan.keishijyo@pref.miyazaki.jp

10月・11月の図書館行事

おはなし会

★乳児・幼児向け★
(時間は10:30から)
10月8日(水)、22日(水)
11月12日(水)、26日(水)

★小学校低学年向け★
(時間は11:00から)
10月11日(土)



絵本・紙芝居の
読み聞かせです。
どなたもお気軽に
お越しください!

移動図書館

※行事や祝日の関係により、日程は変更になる場合があります

※利用対象は西門川小・中の生徒のみ
※お昼休み時間にかかっています

★巡回日程★

10月9日(木)、23日(木)
11月13日(木)、27日(木)

休館日カレンダー

●印は休館日

10月

日	月	火	水	木	金	土
			●	2	3	4
5	6	7	8	9	10	11
12	13	14	15	16	17	18
19	20	21	22	23	24	25
26	27	28	29	30	31	

11月

日	月	火	水	木	金	土
						●
2	3	4	5	6	7	8
9	10	11	12	13	14	15
16	17	18	19	20	21	22
23	24	25	26	27	28	29
30						

■利用時間：(火～金曜日) 午前10時～午後7時
(土・日曜日・祝日) 午前10時～午後5時
■休館日：毎週月曜日、毎月1日(図書整理日)
年末年始、特別整理期間(年1度)

10月27日～11月9日は読書週間です!
～2008年 読書週間標語～
おもわめ出合いがありました。

★ゴミを捨てないで★



図書館の玄関周りに落ちていたゴミです。
エチケットを守りましょう!

図書館利用カード
更新手続きについて

利用者カードは登録した日から5
年間で有効期限となっています。
以後5年ごとに更新手続きが必要
です!

<更新手続きに必要なもの>

- 町内の方…①氏名・住所・生年月日を
証明できるもの(免許証・保険証など)
- 町外の方…上記の①の証明のほか、②
在学・在勤を証明するもの(学生証・
社員証など)

有効期限がもうすぐ切れる(またはすでに切れている方)は、図書館をご利用した時に、職員のほうからご案内いたします。

図書館蔵書数

平成20年9月1日現在

一般図書資料	49,768冊
児童図書資料	24,513冊
雑誌(59誌)	5,564冊
視聴覚資料	1,637点
合計	81,482冊(点)

門川町立図書館のホームページ、オープン!

- パソコン <http://www.kadogawa-lib.jp>
- 携帯電話 <http://www.kadogawa-lib.jp/k>

図書館だより

平成20年10月1日発行
第36号

かどがわちょうつとしょかん
門川町立図書館
☎ 0982-(68)-0001
FAX0982-(68)-0024

第6回

としょかんまつり
開催のおしらせ!!

ブックリサイクル

ご家庭に不用品がありましたら、図書館までお持ち下さい
しめきり：10月18日まで

※一般書・児童書に限ります。
※漫画・雑誌等はご遠慮下さい。

(10:00～14:00/1階・休憩コーナー)

みなさんの家庭に眠っていた本が
集まりました!欲しい方に無料で
配布します。
(おひとり10冊まで)

おはなし会

(10:30～11:30/1階・おはなし室)

ボランティアさんによる、絵本や紙芝居
の読み聞かせです。さて、どんなお話が
飛び出すかな?!

おやこシアター

(13:00～14:00/2階・学習室)

親子で楽しめる映画を上映します。
ご家族おそろいでどうぞ!

手作りしおりコーナー

(11:00～12:00/1階・郷土コーナー)

世界にひとつの自分だけの
「オリジナルしおり」を作っ
てみよう!

●駐車場のご案内●

当日の図書館駐車場は混雑が予想
されます。お近くの方はお車での
お越しをなるべくご遠慮下さい。
お車の方は「門川町役場」、「門
川小学校」、「中央公民館」の駐
車場をご利用下さい。



★展示コーナーもいろいろ★

- 食育に関するパネル展
- 図書館ベストランキング
- わたしのおすすめの一冊

11月5日～14日の間、
2階展示コーナーにて
ご覧頂けます!

11月8日(土)10時スタート!!

みなさまのお越しをお待ちしております♪



10月のカレンダー

(平成20年9月11日現在)

日	月	火	水	木	金	土
			1	2	3	4
			門川中参観週間 (9/29~10/3 どなたでも参 観自由)			親子で楽しむレ クリエーション 教室 (9:00~ 中央公民館)
5	6	7	8	9	10	11
第18回 町民体育大会 (9:00~ 門川海浜総合 公園)		遊学塾 (9:30~11:30 中央公民館)	後期乳児健診【対 象H20年1・2月生】 (受付13:30~14:00 門川町総合 福祉センター)	節約生活ひまわりの会 (10:00~12:00 早川保育園子育て 支援センター) 高齢者教室 (9:30~11:30 中央公民館)		日向地区中学校 秋季体育大会 (~16日) 楽しい野菜作り講座 (9:00~12:00 町内)
12	13	14	15	16	17	18
中央・平城保 育所運動会	体育の日	職業関係フラスチック加工 (8:30~11:30 門川町清掃工場) 行政相談日 (10:00~15:00 門川町総合福祉センター) つどいの広場 (10:00~12:00 かどがわ温泉心の杜)	第33回東白杵郡 障がい者スポーツ大会 (10:00~14:30 椎葉村総合運 動公園)	2才児歯科健診【対 象H18年4・5月生】 (受付13:15~14:00 門川町総合福 祉センター)	1才6ヶ月児健診【対 象H19年2月・3月生】 (受付13:15~14:00 門川町総合福 祉センター)	
19	20	21	22	23	24	25
門川小・五十鈴小・ 早川小秋季大運動会 県北ふれあい博覧大会 (9:00~ クリエイティブ センター門川)	かどがわ温泉 心の杜休館日 (~21日)	遊学塾 (9:30~11:30 中央公民館)		第15回東白杵郡 身体障がい者ゲ ートボール大会 (諸塚村「諸塚村 民ランド」)		楽しい野菜作り講座 (9:00~12:00 町内) 第6回図書館まつ り・歌碑まつり (9:30~ 町立図書館)
26	27	28	29	30	31	1
第18回文化協 会芸能発表大会 (10:00~13:00~ 門川町総合文化会館) 門川中秋桜祭 西門川小・中 合同文化祭		町小学校陸上教室 (門川海浜総合公園) 日向・東白杵地区 駅伝大会(終日)		西門川中ハンデ ィキャップ体験教室 (午後 体育館) 門川小集団宿泊学 習(~10/31 5年生対象)	農業委員会定例総会 (9:30~11:00 役場3階会議室)	門川町総合文化祭 作品展・美術展 (~2日 クリエイ ティブセンター門川) 合唱のつどい・文 化協会創立30周 年記念特別講演会 (10:00~13:00~ 門川町総合文化会館)



日向東白杵情報
椎葉村
平家まつり
 壇ノ浦の合戦後800年を機に始まった「椎葉平家まつり」。村に伝わる平家末えいの鶴富姫と、源氏の武將那須大八郎の悲恋をしのび、毎年11月に上椎葉街道を開催されます。
 武者姿が勇ましい源氏方、艶やかな十二単を身にまとった平家方、可愛らしい稚児行列、面を付けて舞を披露する椎葉神楽など、総勢200人以上が街道をパレード。無料で振る舞われるインシメ肉の「椎葉大鍋」は大人気で、村の特産品も多数並びます。
 山々が紅葉のピクニックを迎えるこの季節、家族おそろいでぜひお越しください。
■期日 11月7日(金)~9日(日)
■場所 上椎葉街道(役場周辺)
■問い合わせ先 実行委員会
 「椎葉平家まつり」実行委員会
 (椎葉村役場 総務課)
 ☎0982-2673203

10月の水道当番表

今月の水道担当業者は以下のとおりです。

日	月	火	水	木	金	土
9月28日 サンクス	29日 サンクス	30日 サンクス	10月1日 サンクス	2日 サンクス	3日 サンクス	4日 サンクス
5日 小松	6日 小松	7日 小松	8日 小松	9日 小松	10日 小松	11日 小松
12日 南日本	13日 南日本	14日 南日本	15日 南日本	16日 南日本	17日 南日本	18日 南日本
19日 セイユウ	20日 セイユウ	21日 セイユウ	22日 セイユウ	23日 セイユウ	24日 セイユウ	25日 セイユウ
26日 小泉	27日 小泉	28日 小泉	29日 小泉	30日 小泉	31日 小泉	11月1日 小泉

事業者	昼間	夜間
請願水道設備工業	63-1286	63-3139
小川水道設備	63-2506	63-2506
小泉管工事工務店	63-1251	63-1251
富高工務店	63-4882	63-4882
旭エンタープライズ	63-2031	63-1344
サンクス設備機器	50-4333	50-4333
セイユウ設備	63-3086	63-3086
小松設備	63-7235	63-7235
南日本設備サービス	63-3622	63-3622
門川町役場水道課	63-7678	63-1140(代)

★水道料金の口座振替について
 10月27日は、9月分の口座振替日になります。また、10月27日に引落しできなかった場合は、11月10日に再振替します。なお、8月分の再振替は10月10日に行ないます。
★水道料金の納付書について
 今月上旬に水道料金9月分の納付書を発送する予定です。納付書はハガキタイプになっており、丁寧にはがして料金をご確認の上、納めていただきますようお願いいたします。

パソコン講座受講生募集!!

「エクセルで作ろう(初級)」

エクセルで簡単な家計簿や現金出納帳を作ってみませんか？
 講師の先生が分かりやすく指導します。
 (※文字入力に困らない方が対象となります)

日程(6日間)	時間
11月11日(火)	午後7時30分 ~ 午後9時30分
11月14日(金)	
11月18日(火)	
11月21日(金)	
11月25日(火)	
11月28日(金)	

- ☆エクセルの基礎知識
- ☆簡単な関数
- ☆ワークシートの活用
- ☆表の作成
- ☆データ入力
- ☆家計簿等の作成 等

※今回ご案内した『エクセルで作ろう(初級)』講座は、午前部の部(午前9:30~11:30)を1月に開講します。

会場/門川町立図書館2階情報研修室
 受講資格/原則として門川町内に在住している成人男女
 定員/20名(定員になり次第、受付終了)
 申込方法/お電話にてお申込みください。
 申込・お問合せ/門川町役場 社会教育課 TEL 63-1140



～やっちみろや健康づくりプラン21～『健康づくりは、食事から』

プラン21「食部門」では、パーフェクトメニューの周知と魚や野菜料理の普及として掲載しております。

「食材でパーフェクト」今月のパーフェクト食材です。お好みの献立にして、お召し上がりください。

赤 群	青 群	黄 群
さば50g、ちりめん20g、油揚げ5g、ごま3g、グリーンピース5g、鶏卵30g	小松菜30g、人参10g、赤ピーマン20g、ピーマン15g、ごぼう10g、生姜5g、ひじき(干)5g、えのき茸30g、しめじ30g、エリンギ20g、生椎茸20g、梨50g、みかん80g	ごはん100g、砂糖10g、しそ油3g、他調味料



※脱メタボワンポイントアドバイス

実りの秋、食材がとても豊富な時期になり、食欲の秋到来でしょうか。脱メタボを目指している方には、ちょっと酷な気はしますが、ここが踏ん張りどころでしょう。この時期、旬といえば“きのこ”ではないでしょうか。茸類には、カリウムやビタミンB1、B2、B6、ナイアシン、鉄、繊維等多くの栄養素が含まれており、旨みを持ち、エネルギーは生100gで20kcal前後と低いため、特に肥満の方にはお勧めしたい食材です。

鍋はもちろん、きのこの汁や焼き茸、きのこの甘酢漬け、きのこご飯等、どんな料理にも相性が良く、今が旬のきのこでメタボ予防に挑戦してみませんか。

茸には不溶性の繊維が多いので良く噛んで食べると取りも良くなるでしょう。

また、一つ注意していただきたいことは、きのこは、リンとカルシウムの比率がとても悪い食材です。カルシウムの多い食品と一緒に食べるとをお勧めします。

※カルシウムが多い食品

めざし等丸ごと食べられる干物、ちりめん、素干桜えび、ひじき、牛乳、乳製品他

【例えば、こんな献立はいかがですか】

1. さばとごぼうの味噌煮

材 料【さば、ごぼう、生姜、味噌、砂糖、出し汁】

2. きのこの甘酢漬け

材 料【えのき茸、しめじ、エリンギ、生椎茸、甘酢】

3. 小松菜の卵とじ

材 料【小松菜、油揚げ、卵、人参、グリーンピース、出し汁、砂糖、しょう油】

4. ひじきとピーマンの炒め煮

材 料【ひじき、ピーマン、ちりめん、油、出し汁、砂糖、しょう油】

5. 果物、ごはん

栄養価

1食目安	蛋白質 30g	ビタミンB1 0.40mg	ビタミンB2 0.50mg	ナイアシン 6.0mg	ビタミンD 2.0ug	鉄 4.0mg	ビタミンA 210ug	ビタミンC 40mg
献立1人当	33.6	0.52	0.68	15.9	15.8	7.6	310	93
1食目安	カリウム 1300mg	カルシウム 300mg	リン 300mg	食物繊維 10g	炭水化物 84g	脂 質 16g	エネルギー 600kcal	比率 ca:p
献立1人当	1472	549	674	10.3	79	17	578	1:1.2

お問い合わせ 町民課 健康づくり係

今月の納期

◎集合税 5期

納期内に納入しましょう!!

●町内人口

9月1日現在

男	女	計	世帯数
8,900 (8,899)	10,025 (10,030)	18,925 (18,929)	7,103 (7,098)

() 内は前月



広報 **かどがわ**

発行日/平成20年10月1日

発行編集/門川町役場 総務企画課

〒889-0696 宮崎県東臼杵郡門川町本町1-1

TEL(0982)63-1140(代) FAX(0982)63-1356

印刷/安井株式会社

「広報かどがわ」についてのご意見・ご要望は総務企画課までハガキかFAXでお送りください。