

広報



かどがわ

令和3年

7

2021 July
No.713

表紙は、加草1区のアジサイ畑の様子です。

◎今月号の主な内容

防災特集 6～9

子育て世帯生活支援特別給付金について 12～13



キャンプ島「乙島」

オープン期間
7/2(金)～8/31(火)

門川湾に浮かぶ無人島「乙島」は、キャンプやアウトドア体験を1日中楽しめるキャンプ島です。乙島では、釣りや島内トレッキングを楽しむことができます。とくに今年は、冒険気分を味わえるシーカヤックや、まるで海の上を散歩しているようなSUP、その他たくさんのレンタル品も用意されているので海のアクティビティをおもいきり満喫できます(要予約)。船に乗っていくキャンプ場「乙島」は夏の思い出づくりにもおすすめです！予約や詳細などは(一社)門川町観光協会にお問い合わせください。

【問合せ先】

一般社団法人 門川町観光協会 TEL : 0982-57-4110



志田邇様より寄付をいただきました
西門川三ヶ瀬地区の元区長 志田邇様より、「門川町の福祉に役立ててほしい」とのことで寄付金をいただきました。いただいた寄付金は、車いすの購入など福祉の向上に有効活用させていただきます。誠にありがとうございました。



令和3年度母子保健推進員委嘱状交付式
令和3年度、母子保健推進員委嘱状交付式が行われました。母子保健推進員とは、地域の妊産婦さんやお子さん、その家族の健康を見守るサポートとして町から委嘱された方々です。地区ごとに担当者が決まっております。行政との懸け橋となっております。



【活動内容】
・赤ちゃんが生まれた家庭に訪問し、育児相談など実施。
・乳幼児健康診査の受診勧奨訪問。
・研修会等の参加。
・乳幼児健診補助、離乳食教室託児等

お知らせ 令和3年門川町成人式の開催について

新型コロナウイルスの影響で再延期していました令和3年門川町成人式につきまして、下記のとおり開催することを決定しましたのでお知らせいたします。
また、今後の新型コロナウイルスの感染状況によっては、開催方法等に変更が生じる可能性がありますので、その際は町ホームページ等でお知らせいたします。

と き 令和3年8月15日(日)

と ころ 門川町総合文化会館

と き 平成12年4月2日～平成13年4月1日生まれの方

申し込み方法

3月1日時点で門川町に住民票のある方と1月に開催予定だった成人式へ申し込みをされていた方へは7月中に往復ハガキで案内(出欠確認)いたしますので、回答期限までに回答をお願いします。

また、現在門川町に住民票の無い方でも、本町の出身者であれば式典に出席できますので希望される方は、7月30日(金)までに下記問い合わせ先へ電話でお申し込みください。

新型コロナウイルス感染症対策について

町ホームページの「令和3年門川町成人式の再延期の日程について」に新型コロナウイルス感染対策ガイドライン等について記載していますのでご確認ください。

注意事項

成人式の中止等により生じる損害については一切の責任を負いかねますのでご了承ください。

お問い合わせ

門川町教育委員会 教育課

TEL 0982-63-1140(内線2261)

(平日8:30～17:00)

新成人のみなさん! 令和4年成人式の実行委員を募集しています

門川町では、成人を迎えられる皆さんを祝い励ますために、毎年成人式を開催しています。

そこで新成人の方を対象に、成人式を自ら企画していただく成人式実行委員を募集しています。

成人式実行委員になられた方には式典の企画・運営をしていただきます。

一生に一度の成人式ですばらしい思い出をつくってみませんか。

皆さんのご参加をお待ちしています。



開 催 日 令和4年1月9日(日)

開 催 場 所 門川町総合文化会館

新成人対象者 平成13年4月2日から平成14年4月1日までに生まれた方

※現在門川町に住民票がない方でも本町の出身者であれば式典に参加できます。

実行委員会の内容

- 成人式の内容などの話し合いを行います。
- 記念品の決定やビデオメッセージの撮影などを行います。
- 成人式当日の役割や司会などの代表者を決めていきます。

実行委員申込締切日

8月6日(金)まで

問い合わせ・申し込み先

門川町教育委員会 教育課 ☎ 0982-63-1140(内線2262)

かどっぴータクシーを利用しませんか? ~本町巡回線~

かどっぴータクシーは、町内を走る乗合タクシーです。曜日や時間、走行ルートは決まっていますが、町内を巡回しています。路線は、7路線あり、その中で今回は、『本町巡回線』を紹介します。

本町巡回線では、門川駅を発着として町内の主要な施設や病院などを通るルートを1日6便運行しています。

運行ルートや乗り場の場所は、イラストのとおりです。なお、時刻表については、お近くのバス停や今年3月に各家庭に配布している

「かどがわ町公共交通ガイドブック」にて確認をお願いします。

(門川町ホームページや役場窓口でも確認できます。)



運行している曜日

・毎週 **月・火・水・金曜日**

※祝日、年末年始(12月29日～1月3日)

は運行しません。

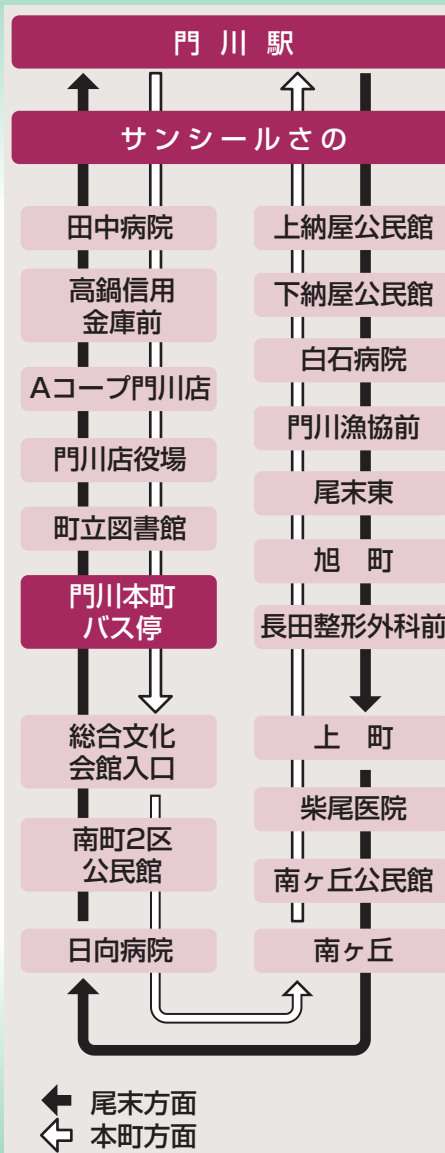
ご利用料金

・大人(中学生以上) 200円

・小人(小学生以下) 100円

かどっぴータクシーに乗って、新庁舎を見学に来ませんか?

本町巡回線の行き先案内



運行ルートと乗り場案内



【問い合わせ先】
門川町役場 まちづくり推進課 63-1140(内線2224)

追加

新庁舎1階の町民ギャラリーを新たに自主避難所として開放します。

住所 平城東1番1号
電話 63-1140



その他風水害時自主避難所として開設される場所

	自主避難所	住所	電話番号
1	西門川活性化センター	大字川内2671-1	64-1112
2	中央公民館	大字門川尾末1616-1	63-6060
3	門川中学校体育館	西栄町2丁目3-1	63-1037
4	門川高校体育館	大字門川尾末2680	63-0002
5	総合福祉センター	庵川西6丁目60	63-7210
6	三ヶ瀬公民館	大字川内1986-3	64-1353

※ただし、風水害時に、すべての自主避難所が開設されるわけではありません。防災行政無線の放送やエリアメール、ホームページで確認してください。

※中央公民館は、発熱者等専用避難所です。

発熱、咳などの症状がある方は、一般の避難所ではなく中央公民館に避難してください。

※感染者対策として必要な物を持参してください
避難所に避難する場合は、必ず体温計・マスク・アルコール消毒剤を持参してください。



持参していただきたい物

- ①体温計 ②マスク ③アルコール消毒剤 ④水 ⑤食料 ⑥日用品

防災特集シリーズ 31

風水害時の自主避難所を一部変更します

風水害時に開設する自主避難所について下記のとおり変更します。土砂災害警戒区域内や、河川氾濫の危険性のある場所にお住まいの方は、早めの避難をお願いします。

変更点1

五十鈴小学校の体育館から、特別教室棟2階・3階に変更します。

五十鈴小学校体育館は、土砂災害警戒区域内にあるため、区域外にある特別教室棟の2階・3階に変更します。



変更点2

草川小学校の体育館から、管理棟2階・3階に変更します。

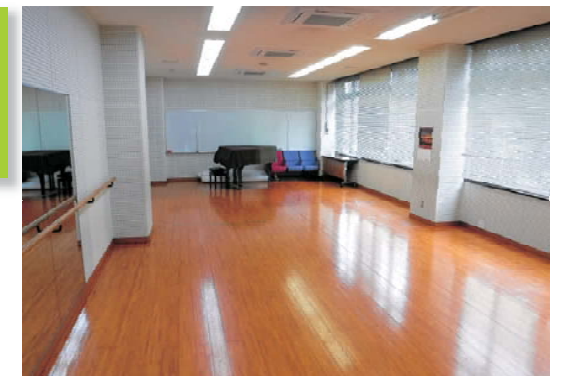
草川小学校体育館は、高潮浸水想定区域内にあるため、管理教室棟の2階・3階に変更します。



変更点3

クリエイティブセンターから、総合文化会館に変更します。

クリエイティブセンターは、新型コロナウイルスワクチン集団接種会場となっているため、総合文化会館リハーサル室に変更します。



新型コロナワクチン詐欺等の悪質商法にご注意ください

新型コロナウイルスワクチン接種のために必要としたり、金銭や個人情報などをだましとろうとする電話等にはご注意ください。

新型コロナウイルスワクチンの接種は無料です。

行政機関が「ワクチン接種の費用」や「優先して接種を受けるための費用」などの金銭の要求はしません。

ワクチン接種には、クーポン券と事前の予約が必要です。
現在は、段階的にクーポン券を発送し、ワクチン接種を実施しています。

最新の情報は、門川町公式ホームページをご覧ください。

脳の損傷で起こる認知障害「高次脳機能障害」をご存知ですか！

高次脳機能障害は、脳の病気（脳梗塞、脳出血、脳腫瘍、脳炎など）や事故などで脳が損傷したことにより、記憶、注意、思考、言語、感情抑制などの認知機能に起こる障がいで、生活に色々な支障をきたします。

以下のような症状でお困りの方はご相談ください。

- 新しいことが覚えられない、何度も同じ事を繰り返し聞くようになった・・・
- 何かするとミスが多かったり、集中力がなくなった・・・
- 仕事を手順どおりにできない、指示がなければ行動できなくなった・・・
- ちょっとしたことで怒ったり、無制限に食べたり、お金を使ったりする・・・
- 発語や読み書きが上手くできない、普通にできていたことができなくなった・・・

宮崎県身体障害者相談センターでは相談窓口を開設しています。

☎0985-29-2556

平日 9時～15時30分

避難情報の呼びかけが変わります

- ・町広報6月号でもお知らせしましたが、避難情報が変更されます。
- ・警戒レベル4「避難指示」で、危険な場所から避難してください。

警戒レベル5 「緊急安全確保」が変わります

- ・災害が発生、もしくは切迫している状況です。
- ・建物の2階以上や崖の反対側など、少しでも安全な場所で命が助かるような行動を取ることが必要です。

警戒レベル4 「避難勧告」が廃止されます

- ・今後は「避難勧告」は廃止され、「避難指示」に一本化されます。
- ・そのため、これまでの「避難勧告」のタイミングから、「避難指示」が発令されます。

警戒レベル3 「高齢者等避難」が変わります

- ・これまでは、「避難準備情報・高齢者等避難開始」でしたが、今後は避難の対象者をより明確にするため「高齢者等避難」が変わります。
- ・高齢者や体の不自由な人など移動に時間がかかる人は、避難を始める段階です。

警戒レベル	新たな避難情報等	これまでの避難情報等
5	 <p>災害発生 又は切迫</p> <p>緊急安全確保</p>	<p>災害発生情報 (発生を確認したときに発令)</p>
~~~~<警戒レベル4までに必ず避難！>~~~~		
4	 <p>災害の おそれ高い</p> <p>避難指示</p>	<p>・避難指示(緊急) ・避難勧告</p>
3	 <p>災害の おそれあり</p> <p>高齢者等避難</p>	<p>避難準備・ 高齢者等避難開始</p>
2	 <p>気象状況悪化</p> <p>大雨・洪水・高潮注意報 (気象庁)</p>	<p>大雨・洪水・高潮注意報 (気象庁)</p>
1	 <p>今後気象状況悪化のおそれ</p> <p>早期注意情報 (気象庁)</p>	<p>早期注意情報 (気象庁)</p>

### 防災行政無線の戸別受信機を無償でお貸ししています。

高齢者・障がい者世帯や、放送が聞こえにくい世帯に戸別受信機をお貸ししています。

設置時間は20分程度です。希望される方は、お気軽にお問合せください。

総務課消防防災係 電話63-1140





■夏季の図書館利用について

いよいよ夏本番！図書館の利用者ももっとも多くなる時期の到来です。  
利用者みなさまには以下の点にご留意いただき、図書館を上手にご活用ください。

<夏休み関係の資料の貸出・返却について>

読書感想文や自由研究などの本は、この時期たくさんのおともだちが利用します。  
計画を立て早めに借りるようにしましょう。  
借りた本は大切に扱って、必ず期限内に返却しましょう。

夏休み期間中（7～8月末まで）、  
図書館では小・中学校生向けに  
「自由研究」「工作」「読書感想文」  
に関する展示コーナーを設置します。  
ぜひご利用ください

<館内での資料閲覧について>

密接回避のため席の間隔をあけている都合上、  
通常時より座席数が少なくなっております。  
混雑時・大人数での来館・長時間利用は避けるなどの  
ご配慮をお願いいたします。



<水分の補給について>

館内では原則飲食は禁止ですが、水筒やペットボトルなど  
フタ付きの容器のみ持ち込みOKです。  
(ただし、机や本棚の上には置かないでください。)  
水分補給の際は「1階休憩コーナー」をご利用ください。  
熱中症予防のため、こまめに水分を取りましょう。

<新型コロナウイルス感染拡大防止対策として>

入館の際は①検温、②手指消毒、③来館者記録カードの記入をし、館内ではマスクを着用してください。  
また、多目的学習室は現在ご利用できません。

■図書館ボランティア募集のご案内

図書館のボランティア活動をしてみませんか。ご応募は、図書館カウンターで受け付けております。  
皆様のご応募をお待ちしております。

<ボランティア内容・定員>

- ・専ら読み聞かせ活動 16名以内
- ・専ら環境整備活動（草刈や剪定作業など） 3名以内

<応募対象者>

- ・図書館でのボランティア活動を希望し意欲と熱意のある方
- ・門川町内に住民票を有し、20歳以上の個人の方

<応募期間>

- ・令和3年8月31日（火）まで

※図書館ボランティア募集要項をお読みになった上でご応募ください。要項は図書館での配布や図書館ホームページに掲載しています。



■図書館利用時間：（火～金曜日）午前10時～午後7時  
（土・日・祝）午前10時～午後5時

■休館日：毎週月曜日  
資料整理日（毎月1日及び1月4日）  
年末年始（12月29日から翌年1月3日）  
年末資料整理日（12月28日）  
特別整理期間（年1回）

図書館だより 第178号 令和3年7月1日発行



かがわちょうりつとしょかん  
門川町立図書館  
TEL.0982(68)0001  
FAX.0982(68)0024  
http://www.kadogawa-lib.jp/

【今月号より、より見やすくするため、ページ数を増やし文字も大きくしました。】

■新刊・話題の本

一般書		
実用書	オンライン研修ハンドブック 感染症の歴史 木の家を楽しむ 狭い部屋でもテレワークと暮らしを快適にする片づけ 食べられる庭図鑑	中村 文子／著 リチャード・ガンダーマン／著 KINOIESEVEN／編著 mioko／著 良原 リエ／著
文芸書	小島 己丑の大火（照降町四季2） 星落ちて、なお 臨床の砦 小説8050	小山田 浩子／著 佐伯 泰英／著 澤田 瞳子／著 夏川 草介／著 林 真理子／著

児童書		
えほん	ぷっくりえんどうまめ おかしなずかん フートンのおふとん	いわさ ゆうこ／作 大森 裕子／作 北村 裕花／作
調べもの	武器ではなく命の水をおくりたい 中村哲医師の生き方 ざんねんないきもの事典 ますます なぞかけ昆虫館	宮田 律／著 今泉 忠明／監修 ねづっち／著
読みもの	こそあどの森のおとなたちが子どもだったころ 七不思議神社（3） 神さまの通り道	岡田 淳／作 緑川 聖司／作 村上 しいこ／作

■児童書架に「お仕事の本」コーナーができました。

世の中にはいろいろなお仕事がありますね。

お仕事の名前や内容、ユニフォーム、また、実際にその職業に就いて働いている人のインタビューの本などを集めたコーナーを作りました。

「あのお仕事は、どんなことをしているのかな？」

「あのお仕事をするには、どうしたらいいのかな？」

そんな疑問を持ったら、このコーナーで調べてみてくださいね。

児童の書架番号7のところにあります。（貸出できます）





## 2. 支給額

児童1人当たり 一律 5万円

令和3年4月分の児童手当、または特別児童扶養手当を支給している口座に振り込みます。支給日につきましては後日、通知書にてお知らせいたします。

## 3. 支給手続き

I. 令和3年4月分の児童手当または特別児童扶養手当の受給者で住民税非課税の方

▶ 手続きは**不要**です。

【ご注意ください】

※給付金の支給を希望しない場合は、受給拒否届出書を提出してください。

※児童手当または特別児童扶養手当の支給に当たって指定していた口座を解約しているなど、給付金の支給に支障が出る恐れがある場合は、振込指定口座を変更するなどの手続きをしてください。

II. 上記以外の方(例.高校生のみ養育している方、収入が急変した方)

▶ 給付金を受け取るには、**申請が必要**です。(申請書類は窓口にて配布)

▶ 受付期間：令和3年8月2日(月)～令和4年2月28日(月)

▶ 受付場所：門川町役場 福祉課 子育て支援係

【必要書類】

- ・ 申請者本人確認書類 (運転免許証、健康保険証、マイナンバー等)
- ・ 申請者の世帯状況が確認できる書類 (住民票、戸籍謄本等)
- ・ 申請者名義の受取口座を確認できるもの(通帳、キャッシュカード)
- ・ 申請者、配偶者の令和3年1月以降の収入の分かるもの(収入が急変した方のみ)  
(例)給与明細書、年金振込通知書(公的年金受給者のみ)、事業収入、不動産収入にかかる経費の分かる書類

## 4. お問い合わせ先

■ 厚生労働省 コールセンター  
0120-811-166  
(受付時間:平日9:00~18:00)

■ 門川町役場 福祉課 子育て支援係  
0982-63-1140  
(受付時間:平日8:30~17:00)

**「子育て世帯生活支援特別給付金」の  
“振り込め詐欺”や“個人情報の詐取”にご注意ください。**  
ご自宅や職場などに都道府県・市区町村や厚生労働省(の職員)などをかたった不審な電話や郵便があった場合は、門川町役場福祉課子育て支援係や最寄りの警察署(または警察相談専用電話(#9110))にご連絡ください。



ひとり親世帯でない方へ



## 子育て世帯生活支援特別給付金のご案内

子育て世帯の支援のため、**新たな給付金の支給**を実施します!

### 1. 支給対象者

①②の両方に当てはまる方(ひとり親世帯分の給付金を受け取った方を除く)

① 令和3年3月31日時点で  
**18歳未満の児童**(障害児の場合、**20歳未満**)を養育する父母等  
(※令和4年2月末までに生まれた新生児等も対象になります。)

② **令和3年度住民税(均等割)が非課税の方**  
または  
**令和3年1月1日以降の収入が急変し、住民税非課税相当**  
の収入となった方

※高校生分の子育て給付金を受給するには、**申請が必要な場合**があります。以下のフローチャートを参考に、該当する方は、門川町役場 福祉課 子育て支援係で申請手続きをしてください。

① 高校生の他に、中学生以下のお子さんを養育していますか?  
(令和3年4月分の児童手当を受給していますか?)

YES

NO

② 高校生のお子さんについて、  
令和3年4月分の児童扶養手当や  
特別児童扶養手当を受給していますか?

YES

NO

支給要件を満たす場合、**申請は不要**です!  
※児童手当又は特別児童扶養手当の口座に振り込みます。  
※児童扶養手当を受給している方は、既に給付金を支給済みです。(一部、申請が必要な方を除く。)

支給要件を満たす場合、  
門川町役場福祉課子育て支援係にて、  
**申請を行ってください!!**

詳しくは次ページ参照

※ 支給額や支給手続きの詳細は、次ページをご確認ください。



## みんなで知ろう！認知症



～連載～  
第11回 若年性認知症

認知症は高齢者に多い病気ですが、働き盛りの年代でも発症するケースがあり、65歳未満で発症した場合を「若年性(じゃくねんせい)認知症」といいます。

厚生労働省によると、全国における若年性認知症の有病者数は約3万5千人おり、18歳～64歳における人口10万人当たり若年性認知症者数(有病率)は約50.9人とされています。家計を支える働き盛りの家族が認知症になってしまったら、経済的な負担や心理的ストレスはとても大きいものです。

そのため、早期発見・早期治療がより一層重要となります。

最近、新しいことを覚えられなくなってきた

家事が億劫だなあ…

仕事でミスが多くなった

ローンもあるし…経済的なことが心配

これから仕事はどうなるの？

利用できる制度はあるのかしら…

認知症のことで心配事があるときは、下記までご相談・ご連絡ください。

若年性認知症支援コーディネーター (公益財団法人 認知症の人と家族の会 宮崎県支部内)  
☎0985-22-3803

### 脳トレクイズ ★次の漢字を読みましよう。

- ①莓 ②桃 ③林檎 ④檸檬 ⑤柿 ⑥蜜柑 ⑦柚子 ⑧梨  
※答えはページ下をご覧ください。

1 2 3 4 5 6 7 8 9 10 11 12 13 14 15 16 17 18 19 20 21 22 23 24 25 26 27 28 29 30 31 32 33 34 35 36 37 38 39 40 41 42 43 44 45 46 47 48 49 50 51 52 53 54 55 56 57 58 59 60 61 62 63 64 65 66 67 68 69 70 71 72 73 74 75 76 77 78 79 80 81 82 83 84 85 86 87 88 89 90 91 92 93 94 95 96 97 98 99 100  
: 2 3 4 5 6 7 8 9 10 11 12 13 14 15 16 17 18 19 20 21 22 23 24 25 26 27 28 29 30 31 32 33 34 35 36 37 38 39 40 41 42 43 44 45 46 47 48 49 50 51 52 53 54 55 56 57 58 59 60 61 62 63 64 65 66 67 68 69 70 71 72 73 74 75 76 77 78 79 80 81 82 83 84 85 86 87 88 89 90 91 92 93 94 95 96 97 98 99 100

## 宮崎・鹿児島方面へのお出かけには… 門川南スマートICをご利用ください。(ETC専用)

門川南スマートICは東九州自動車道の宮崎方面に門川町から乗り入れできる便利なインターチェンジです。

新型コロナウイルスの移動自粛が解除された折には、宮崎・鹿児島方面へのお出かけにぜひ門川南スマートICをご利用ください。

ただし、スマートICはETC専用のインターチェンジのため、ETC車載器を設置していない場合は利用できませんので、ご注意ください。



## 高齢者医療制度に関するお知らせ

# 保険料の特例的な軽減を見直します

## 保険料均等割軽減の対象の方の 月額保険料について



- ◆ 保険料の均等割については、これまで法令に基づく軽減(本則)に特例的に上乗せして軽減を行ってきました。
- ◆ 下表のとおり、令和元年度から段階的に見直しを行っており、令和3年度が見直しの最終年度となります。
- ◆ 令和3年度は、令和2年度に軽減特例の対象だった方について、本則どおり7割軽減となります。

対象者の所得要件 (世帯主及び世帯の後期高齢者医療の被保険者 全員の保険料軽減判定所得の合計額)	均等割の軽減割合				
	本則	平成30年度	令和元年度	令和2年度	令和3年度
[平成30年度における8.5割軽減の区分] 保険料軽減判定所得が33万円以下	7割	8.5割	8.5割	7.75割	7割
[平成30年度における9割軽減の区分] うち、世帯の後期高齢者医療の 被保険者全員の各種所得が0円		9割	8割	7割 <small>月平均額が 約900円→約1,200円</small>	

※ 保険料を年金からの引き落としで納めている方については、年度の前半(4・6・8月)は前年度の2月の引き落とし額と同額となり、後半(10・12・2月)で年間の保険料を調整します。軽減割合の見直しにより、月の平均保険料額は上がりますが、10月からの引き落とし額は下がる場合があります。

(注) 口座振替により納付される方については、お住まいの市区町村ごとに納付の回数等が異なります。



## 見直しに関するお問合せはこちらまで

健康長寿課 医療保険係 0982-63-1140(内線2141・2142)



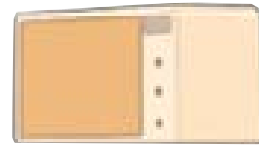
## 家庭向け省エネ関連情報⑤

家庭の中でできる、効果的な省エネ・節電の方法を具体的にご紹介いたします。

### 電子レンジ【省エネレッスン】

料理の下ごしらえや仕上げに。

煮込み料理の野菜はチンしてから鍋へ。煮崩れも少ないようです。中までしっかり火を通したい時は、焦げ目をきれいにつけたあと、電子レンジへ。ガス代の大幅節約になります。



### 省エネ行動と省エネ効果

#### ●葉菜(ほうれん草、キャベツ)の場合

・ガスコンロ 年間でガス <b>8.32m³</b> 約 <b>1,350円</b>	・電子レンジ 年間で電気 <b>13.21kWh</b> 約 <b>360円</b>	【ガスコンロ】から【電子レンジ】に変えた場合 原油換算 <b>6.32L</b> 、CO ₂ 削減量 <b>12.2kg</b> 年間 約 <b>990円</b> の節約
-------------------------------------------------------------	--------------------------------------------------	--------------------------------------------------------------------------------------------------------

#### ●果菜(ブロッコリー、カボチャ)の場合

・ガスコンロ 年間でガス <b>9.10m³</b>	・電子レンジ 年間で電気 <b>15.13kWh</b> 約 <b>410円</b>	【ガスコンロ】から【電子レンジ】に変えた場合 原油換算 <b>6.74L</b> 、CO ₂ 削減量 <b>13.0kg</b> 年間 約 <b>1,060円</b> の節約
------------------------------------------	--------------------------------------------------	----------------------------------------------------------------------------------------------------------

#### ●根菜(ジャガイモ、里芋)の場合

・ガスコンロ 年間でガス <b>9.48m³</b> 約 <b>1,540円</b>	・電子レンジ 年間で電気 <b>22.01kWh</b> 約 <b>590円</b>	【ガスコンロ】から【電子レンジ】に変えた場合 原油換算 <b>5.45L</b> 、CO ₂ 削減量 <b>10.5kg</b> 年間 約 <b>950円</b> の節約
-------------------------------------------------------------	--------------------------------------------------	--------------------------------------------------------------------------------------------------------

100gの食材を、1Lの水(27℃程度)に入れ沸騰させ煮る場合と、電子レンジで下ごしらえをした場合(食材の量等により異なります)(360日、1日1回)

### 食器洗い乾燥機【省エネレッスン】

余熱で乾燥すれば省エネ。

洗浄終了後、扉を開けて余熱だけで乾燥させれば省エネにつながります。

コースを選択。

食器の点数が少ないときは、「少量コース」等を選びましょう。

洗剤の適量を守って。

少なすぎると洗浄力は落ちますが、洗剤を多く入れすぎても洗浄性能はほとんど変わりません。

ちょっとした工夫で洗い上手に。

食器の残菜を丁寧に捨てるなど、あらかじめ前処理をしておく汚れ落ちがよくなります。



### 省エネ行動と省エネ効果

#### ●手洗いの場合

年間でガス **81.62m³**使用  
年間で水道 **47.45m³**使用  
合計約 **25,560円**

#### ●食器洗い乾燥機の場合

年間でガス **525.20m³**使用  
年間で水道 **10.80m³**使用  
合計約 **16,990円**

【手洗いの場合】ー【食器洗い乾燥機の場合】  
年間 合計約 **8,570円**の節約



出典：経済産業省資源エネルギー庁 省エネポータルサイト  
「無理のない省エネ節約」

## 令和2年度赤十字活動へのご協力ありがとうございました！

昨年5月の赤十字運動月間から3月末までに、町民の皆さまからお寄せいただいた活動資金(寄付金)は総額2,325,346円でした。ご協力いただき、本当にありがとうございました。

これらの活動資金(寄付金)は、今後、日本赤十字社が行う災害救援活動や医療・社会福祉事業、献血の推進活動、青少年赤十字の育成など、さまざまところで役立てられます。

本町でも、赤十字奉仕団やJRC(青少年赤十字)加盟校の生徒たちが、赤十字の思想を胸に日々活動しています。

赤十字活動への参加と活動資金(寄付金)への協力を呼びかける赤十字運動月間を含め、これからも町民の皆さまの赤十字活動へのご理解と、温かいご支援・ご協力をよろしくお願いいたします。

日本赤十字社 門川町分区分長

## 令和3年度国民年金保険料免除等の申請について

免除等の承認を受けるためには、原則として毎年申請が必要です。

国民年金保険料の免除や納付猶予は、7月から翌年6月までの期間が対象です。

現在までに免除等を受けていた方は、6月末で終了します。7月以降も引き続き免除等を希望される場合は、7月1日(木)以降にあらためて申請をしていただく必要があります。

免除等の申請は、過去2年間の間に未納がある場合、さかのぼって申請することができます。

免除等申請月	免除申請できる期間
令和3年7月	令和元年6月～令和4年6月

保険料を未納のままにしておくと、将来の年金の受給に影響が出るだけでなく、万一、障害や死亡といった不慮の事態が発生した際に、障害年金や遺族年金が受けられなくなる場合がありますので、納付が困難な方や過去に未納期間がある方は早目にご相談ください。

また、新型コロナウイルス感染症の影響により、収入源となる業務の喪失や売り上げの減少などが生じて所得が相当程度まで下がったことで、国民年金保険料の納付が困難になった場合は、臨時特例として国民年金保険料の免除申請が可能となりました。ご本人申告の簡易な所得見込額の申立を行うことによって手続きが可能です。

※被保険者本人や家族の所得等により、免除等に該当しない場合もあります。

### 手続きに必要なもの

- ① 年金手帳
- ② 所得見込額の申立書(新型コロナウイルス感染症による臨時特例用)

※所得見込額の申立書は日本年金機構ホームページでダウンロードが可能です。

※会社等を退職された方で、離職票もしくは雇用保険受給資格者証等をお持ちの方は、あわせてお持ちになってください。

※状況により、この他のものが必要となる場合があります。

### 手続きをする場所・問い合わせ先

門川町役場 町民課国民年金係 (☎0982-63-1140)

延岡年金事務所 (☎0982-21-5424)

## 今月の出張年金相談(要予約)

日時：7月29日(木)午前10時～午後3時

場所：日向市中央公民館

ご予約は、延岡年金事務所(☎0982-21-5424)まで

※新型コロナウイルス感染症の影響により、変更となる場合があります。





## 使用済みの農業用廃プラスチックは正しく処理しましょう

廃プラは焼かない！捨てない！リサイクル！

### 農業用廃プラスチックとは

使用済みの農業用ビニールや農業用ポリフィルムのことで、一般的には「農業生産資材廃棄物」と呼ばれています。そして、『廃棄物処理及び清掃に関する法律』では「産業廃棄物」に分類され、排出事業者の適正な処理が義務づけられています。そこで、門川町農業用廃プラスチック適正処理対策推進協議会では、年3回ほど回収を行い、リサイクル用として適正処理していますのでご協力をお願いいたします。

### 搬入時の注意事項

農業用廃プラスチックの種類や、処理手数料、梱包方法などは以下の通りです。

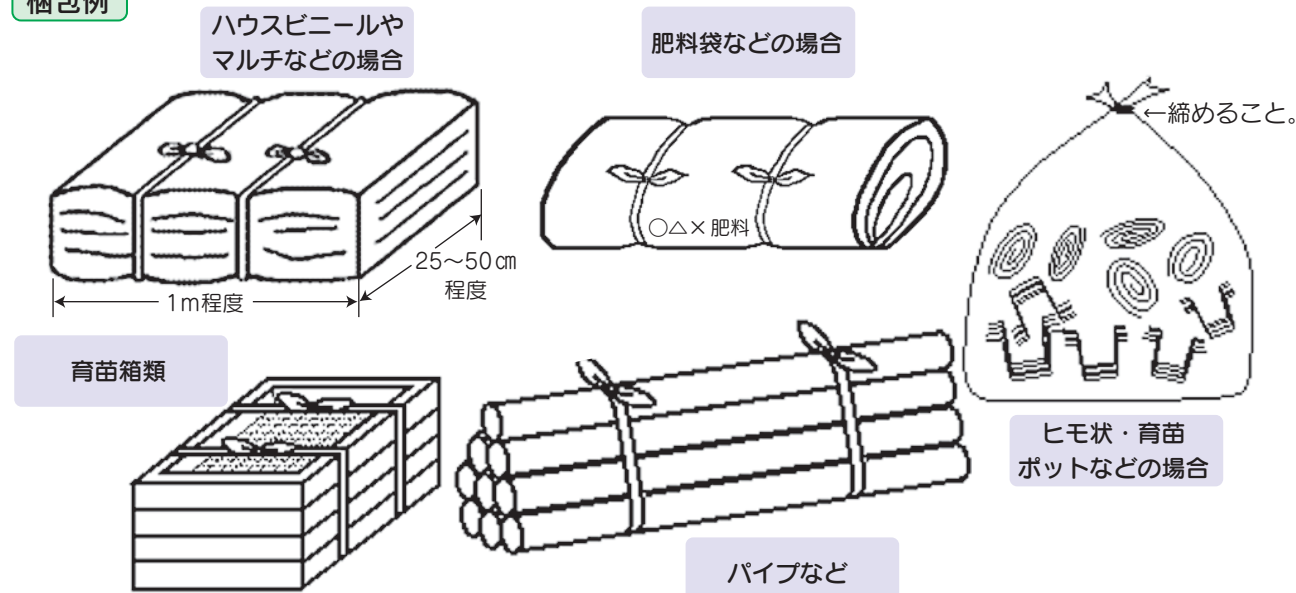
分類名	品名等	処理手数料 kg当り
農業用廃ビニール	・ハウスのビニール、トンネルのビニール 他	30円
農業用廃ポリ	・POフィルム ・育苗箱 ・肥料袋 ・ポリマルチ ・加温機のダクト ・ハウスバンド ・育苗ポット ・ハウスビニールが日焼けして劣化したもの ・ハウスビニールに強化系を縫いこんであるもの(糸入りビニール)	30円
一般廃プラ 硬質系廃プラ類	・青果用コンテナ ・チューブ類 ・塩ビ系	30円
塩ビ系	・500ℓポリタンク ・育苗箱 ・寒冷紗 ・ブルーシート他 ・ホース類	50円

※搬入日・時間以外には、検査員や計量者が居ませんので搬入できません。注意して下さい。

### 搬入予定日・場所

第1回	令和3年 7月13日(火)を予定	午前8:30~午前11:30
第2回	令和3年10月12日(火)を予定	午前8:30~午前11:30
第3回	令和3年12月14日(火)を予定	午前8:30~午前11:30
搬入場所	門川町清掃工場	

### 梱包例



【お問い合わせ先】  
門川町農業用廃プラスチック適正処理対策推進協議会（農林水産課内） ☎(0982) 63-1140

## 7月は重度障がい者(児)医療費受給資格者証の更新月です!

重度障がい者(児)医療費受給資格に該当する方は、手続き期限までに資格者証の更新手続きをしていただく必要があります。新型コロナウイルス感染拡大防止のため、なるべく郵送での手続きにご協力くださいますようお願いいたします。

なお、該当する方には、別途案内文書を送付しております。

### 1 更新手続き

郵送または窓口にて手続きをしてください。

### 【郵送による手続きをされる場合】 郵送いただくもの

- ・申請書 ※押印もれが無いようご注意ください
- ・同意書 ※押印もれが無いようご注意ください
- ・身体障害者手帳または療育手帳の写し
- ・健康保険証の写し
- ・資格者名義の金融機関通帳またはキャッシュカードの写し  
※18歳未満の方は、保護者名義のもので構いません  
案内文書に返信用封筒を同封しておりますので、そちらをご利用ください。

### 【福祉課窓口で手続きをされる場合】 ご持参いただくもの

- ・申請書
- ・同意書
- ・印鑑
- ・身体障害者手帳または療育手帳
- ・健康保険証
- ・資格者名義の金融機関通帳またはキャッシュカード  
※18歳未満の方は、保護者名義のもので構いません

### 2 手続き期限

令和3年7月16日(金)まで

### 3 お問い合わせ

福祉課障がい福祉係 ☎63-1140 (内線2136)

☎(0982)5331214  
医師会在宅当番医テレフォンサービス

※やむを得ず変更する場合がありますので、テレフォンサービスでご確認の上、ご受診ください。

日時	医療機関名	電話	住所
7月4日(日) (第1日曜)	大王谷こどもクリニック	(0982)50-2000	日向市亀崎西2-155-1
7月11日(日) (第2日曜)	トトロこどもクリニック	(0982)20-5115	延岡市土々呂5-2085-8
7月18日(日) (第3日曜)	井上病院(小児科のみ)	(0982)23-7402	延岡市平原町1-990-1
7月22日(木) (海の日)	松崎医院(小児科のみ)	(0982)21-0001	延岡市昭和町1-11-1
7月23日(金) (スポーツの日)	お倉が浜Kidsクリニック	(0982)66-7611	日向市財光寺1737-1-1
7月25日(日) (第4日曜)	丸山クリニック(小児科のみ)	(0982)21-6028	延岡市博労町4-4

<診療時間は午前9時~午後6時>

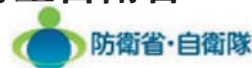
小児科日曜・祝日  
在宅当番医のお知らせ



## 令和3年度自衛官等採用案内



国家を守る、公務員。 陸海空自衛官  
18～32歳まで！



募集種目	募集人員(全国)	資格	受付期間	試験期日	合格発表	入(校)隊	待遇・その他
航空学生	参考(令和2年度) 海 約74名 (女子若干名) 空 約72名 (男女の区分なし)	海:18歳以上23歳未満の者(高卒者(見込)又は高専3年次修了者(見込)) 空:18歳以上21歳未満の者(高卒者(見込)又は高専3年次修了者(見込))	7月1日～9月9日	1次:9月20日 2次:10月16日～21日 3次:(海)11月19日～12月15日 (空)11月13日～12月16日	1次:10月8日 2次:(海)11月10日(空)11月5日 最終:令和4年1月18日	令和4年3月下旬～4月上旬	入隊後約6年で3等海・空尉
一般曹候補生	参考(令和2年度) 陸 約4,000名 (うち女子約270名) 海 約1,500名 (うち女子約200名) 空 約1,000名 (男女の区分なし)	18歳以上33歳未満の者(32歳の者は、採用予定月の末日現在、33歳に達していない者)	①3月1日～5月11日 ②7月1日～9月6日	①1次:5月21日～30日 2次:6月18日～7月4日 ②1次:9月16日～19日 2次:10月9日～24日 ※いずれか1日を指定されます。	①1次:6月11日 最終:7月23日 ②1次:10月4日 最終:11月16日	令和4年3月下旬～4月上旬 ※上記の他に設定する場合があります。	入隊後2年9か月経過以降降選者により3等陸・海・空曹
自衛官候補生	参考(令和2年度) 男子 約2,971名 陸 約448名 海 約1,531名 女子 約980名 陸 約100名 海 約250名	18歳以上33歳未満の者(32歳の者は、採用予定月の1日から起算して3月に達する日の翌月の末日現在、33歳に達していない者)	年間を通じて行っております。	受付時にお知らせします。	試験時にお知らせします。	令和4年3月下旬～4月上旬 ※上記の他に設定する場合があります。	所要の教育を経て、3か月後に2等陸・海・空士に任用 陸上(技術系を除く)は1年9か月、陸上(技術系)・海上・航空は2年9か月を1任期として任用(以降2年を1任期)
防衛大学校学生	推薦	参考(令和2年度) 人文・社会科学専攻 約25名 (うち女子約5名) 理工学専攻 約105名 (うち女子約20名)	9月5日～10日	9月25日・26日	10月29日	令和4年4月上旬	修学年限4年 卒業後約1年で3等陸・海・空尉
	総合	参考(令和2年度) 人文・社会科学及び理工学専攻合わせて約50名 (うち女子約5名)		1次:9月25日 2次:10月30日・31日	1次:10月15日 最終:11月24日		
	一般	参考(令和2年度) 人文・社会科学専攻 約65名 (うち女子約15名) 理工学専攻 約235名 (うち女子約25名)	7月1日～10月27日	1次:11月6日・7日 2次:12月7日～11日	1次:11月24日 最終:令和4年1月21日		

※ご不明な点がございましたら自衛隊宮崎地方協力本部 日向地域事務所までご連絡ください。  
なお、自衛官募集ホームページ等でも確認できます。

日向地域事務所 ☎ 0982-52-6914

〈自衛官募集ホームページ〉 〈自衛官募集ツイッター〉



～第35回国民文化祭・みやざき2020、第20回全国障害者芸術・文化祭みやざき大会～  
分野別フェスティバル「ドライフーズサミット」

### “ドライフーズアレンジレシコンテスト” 優秀作品3品を役場の町民ギャラリーにてご紹介いたします



第35回国民文化祭・みやざき2020、第20回全国障害者芸術・文化祭みやざき大会の開催に伴い、令和3年7月3日(土)～9月18日(土)まで「ドライフーズアレンジレシコンテスト」で優秀作品に選ばれた3品を役場の町民ギャラリーにてご紹介いたします。  
役場へ来られた際は、ご自身が作ってみたい!と思う作品にシールで投票をお願いいたします。  
最優秀作品は、インスタグラムの「いいね!」と役場庁舎でのシール投票をもって決定いたします★  
皆様のご協力をお願いいたします。

### 第35回国民文化祭・みやざき2020、第20回全国障害者芸術・文化祭みやざき大会が 令和3年7月3日(土)～10月17日(日)に宮崎県内で開催されます

門川町では、令和3年7月3日(土)～10月17日(日)まで町内各施設にて「障がい者アート展」を開催します!白浜学園の作品などを展示いたします。詳細は、門川ふるさと文化財団のHPや広報誌にてご案内いたします。  
皆さま、ぜひご覧ください!



(白浜学園の作品 一例)



(お問合わせ)  
門川町教育委員会 教育課  
☎0982-63-1140(2261)

## 家内労働(内職)情報

### ◎ 家内労働をお探しの方へ

就職相談支援センター(家内労働相談窓口)までお気軽にご相談ください。

### 内職者を募集しています!

〈仕事によっては細かい作業もあり、その他の求人条件が加わることもあります〉

仕事の内容	委託地域	工賃
制服(ブラウス、セーラー服)の糸切り、ボタン、スナップ、スプリングホック付け、まつり	門川町、日向市	糸切り1枚20円、 ボタン付け5円、 まつり1cm1円、 スナップ1個15円、 スプリングホック1組30円
合皮製品(イスカバー)のメンテナンス	門川町(一部地域)、日向市	1枚 5～10円
縫製作業(工業用ミシンを使ったパーツ加工)	門川町、日向市	3～10円
レンタルクロス破損品の補修	門川町(一部地域)、日向市	修繕一箇所20円 検品一枚10円
ナフキンの折り作業	門川町(一部地域)、日向市	1枚 2～5円
やきとり製造(串に肉や野菜を刺す作業)	門川町、延岡市、日向市	1串 3～6円

就職相談支援センター(家内労働相談窓口)では、無料の情報提供とあつせんを行っています。

### ◎延岡就職相談支援センター(延岡・日向地区)

(所在地)延岡市愛宕町2-15 宮崎県延岡総合庁舎内1階 延岡県税・総務事務所内  
(TEL/FAX)0982-35-3364 (受付日)月～金曜日(祝祭日、年末年始は休業)  
(受付時間)午前9時から午後5時まで

より詳しい情報は、[宮崎 内職](#) [検索](#)



### 負担限度額認定の対象者の要件や、食費の限度額が変わります

★食費・居住費については、低所得者の方については負担の軽減を行っています。該当する方は所得に応じた負担限度額までを自己負担し、基準費用額との差額は「特定入所者介護サービス費」として介護保険から給付されます。  
令和3年8月から、対象者の要件等が以下の通り変更されます。(太枠部分)

居住費・食費の自己負担限度額(1日あたり)  
令和3年7月まで

利用者負担段階	所得の状況		預貯金等の資産の状況	居住費(滞在費)				食費
				従来型個室	多床室	ユニット型個室	ユニット型個室的多床室	
1	生活保護受給者の方等		単身:1,000万円以下 夫婦:2,000万円以下	490円 (320円)	0円	820円	490円	300円
2	世帯全員が住民税非課税	高齢福祉年金受給者の方		490円 (420円)	370円	820円	490円	390円
3		前年の合計所得金額 +年金収入額が80万円超の方		1,310円 (820円)	370円	1,310円	1,310円	650円

令和3年8月から

利用者負担段階	所得の状況		預貯金等の資産の状況	居住費(滞在費)				食費
				従来型個室	多床室	ユニット型個室	ユニット型個室的多床室	
1	生活保護受給者の方等		単身:650万円以下 夫婦:1,650万円以下	490円 (320円)	0円	820円	490円	300円
2	世帯全員が住民税非課税	高齢福祉年金受給者の方		490円 (420円)	370円	820円	490円	<b>390円 【600円】</b>
3-①		前年の合計所得金額+年金収入額が80万円以下の方		1,310円 (820円)	370円	1,310円	1,310円	<b>650円 【1,000円】</b>
3-②	前年の合計所得金額+年金収入額が120万円超の方		単身:500万円以下 夫婦:1,500万円以下	1,310円 (820円)	370円	1,310円	1,310円	<b>1,360円 【1,300円】</b>

( )内の金額は、介護老人福祉施設に入所した場合または短期入所生活介護を利用した場合の額です。

【 】内の金額は、短期入所生活介護または短期入所療養介護を利用した場合の額です。

- ※1 住民票上世帯が異なる配偶者(内縁関係を含む)の課税状況や資産の状況も判断材料となります。
- ※2 預貯金等に含まれるものとは、資産性があり、換金性が高く、価格評価が容易なものです
- ※3 第2号被保険者(65歳未満)は、利用者負担段階に関わらず、預貯金等の資産が単身:1,000万円以下、夫婦:2,000万円以下であれば支給対象となります。
- ※4 虚偽の申告により不正に特定入所者介護サービス費等の支給を受けた場合には、介護保険法第22条第1項の規定に基づき、支給された額及び最大2倍の加算金を返還していただくことがあります。

お問合せ先 門川町役場 健康長寿課 介護保険係 63-1140

令和3年  
8月から

### 介護保険制度が変わります

### 高額介護サービス費の上限額が変わります

同じ月に利用した介護サービス利用者負担(1~3割)の合計額が以下の限度額を超えた場合、超えた分があとから「高額介護サービス費」として支給されます。令和3年8月利用分から現役並み所得相当の方の区分が細分化されます。

自己負担の限度額(月額)

令和3年7月まで

区分	限度額
現役並み所得相当の方 (年収約383万円以上)	44,400円(世帯)
住民税課税世帯の方	44,400円(世帯)
世帯全員が住民税非課税	24,600円(世帯)
・高齢福祉年金受給者の方 ・前年の合計所得金額 +課税年金収入額が 80万円以下の方等	24,600円(世帯) 15,000円(個人)
生活保護受給者の方等	15,000円(個人)

令和3年8月から

区分	限度額
年収約1,160万円以上の方	140,100円(世帯)
年収約770万円以上 1,160円未満の方	93,000円(世帯)
年収約383万円以上 770万円未満の方	44,400円(世帯)
上記以外の住民税課税世帯の方	44,400円(世帯)
世帯全員が住民税非課税	24,600円(世帯)
・高齢福祉年金受給者の方 ・前年の合計所得金額 +課税年金収入額が80 万円以下の方等	24,600円(世帯) 15,000円(個人)
生活保護受給者の方等	15,000円(個人)

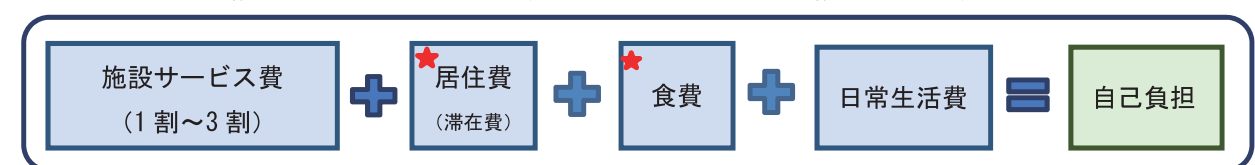
### 介護保険施設の食費の基準額が変わります

介護保険施設(介護老人福祉施設・介護老人保健施設・介護療養型医療施設・介護医療院)に入所される方やショートステイを利用する方の居住費・食費の費用は施設と利用者との契約により決められますが、施設の平均的な費用をもとに、基準費用額が定められています。令和3年8月から食費の基準額が変わります。(太枠部分)

居住費・食費の基準費用額(1日あたり)

居住費(滞在費)				食費	
従来型個室	多床室	ユニット型個室	ユニット型個室的多床室	令和3年7月まで	令和3年8月から
1,668円 (1,171円)	377円 (855円)	2,006円	1,668円	1,392円	<b>1,445円</b>

( )内の金額は、介護老人福祉施設に入所した場合または短期入所生活介護を利用した場合の額です。







九電送配からの  
お知らせ

# 台風時の停電に 備えましょう!

台風による停電時には、電話がつかなくなり、  
なることがあります。  
台風等非常災害時の停電情報は下記のホーム  
ページでもご確認ください。

## 台風時の停電情報をチェック!

(注)集中豪雨時等もご注意ください。

切れた電線は感電のおそれがあり大変危険です。  
絶対に触らず九電送配へご連絡ください。  
傷ついたり、水につかった電気器具、コードは漏電  
や火災の原因となります。必ず電気店などで点検  
ください。

## 災害が起きたら

強風で飛ばされるおそれがあるものは、  
あらかじめしっかり固定しましょう。

## 停電への備え

■パソコン・スマートフォン版ホームページ  
[https://www.kyuden.co.jp/td_index](https://www.kyuden.co.jp/td_index)

■携帯電話版ホームページ  
[https://kyuden.jp/tdmb_index](https://kyuden.jp/tdmb_index)

九電送配

検索

「九電送配」で検索してください。



九州電力送配電

## 令和3年度 全国安全週間

「人命尊重」という崇高な基本理念の下、「産業界での自主的な労働災害防止活動を推進し、広く一般の安全意識の高揚と安全活動の定着を図ること」を目的に全国安全週間を展開します。

令和3年度の全国安全週間は、

「持続可能な安全管理 未来へつなぐ安全職場」

をスローガンに、6月1日から6月30日までを準備期間として、7月1日から7月7日までを本週間として実施します。それぞれの職場で、労働災害防止の重要性のついて認識をさらに深め、新型コロナウイルス感染症に留意の上、自主的な安全活動を着実に実行しましょう。

## 日向東田杵情報 金ヶ浜園地のひまわり



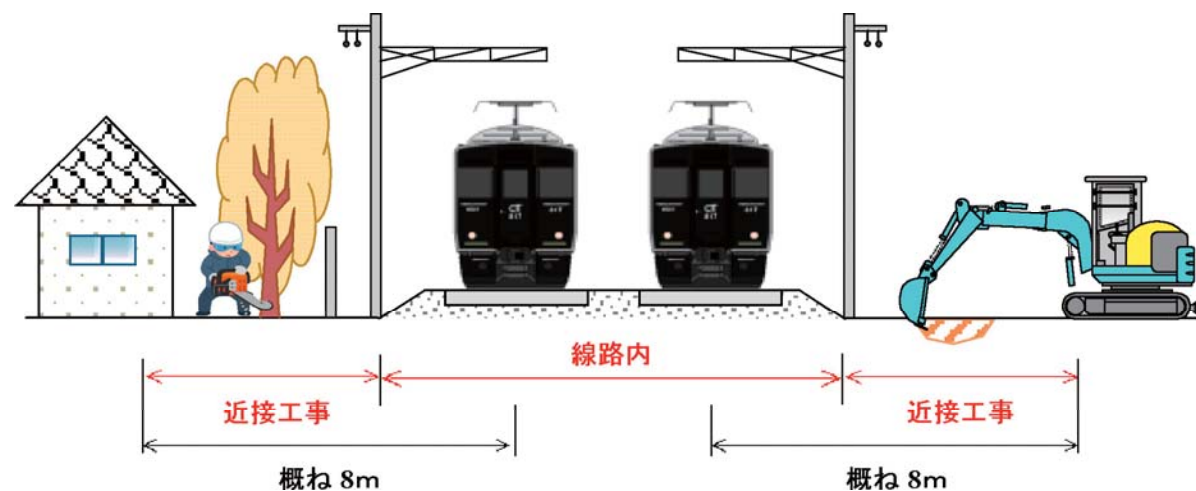
金ヶ浜園地(県有地)は、県・市・地元の協力により、素晴らしい風景を再生させた日向市を代表するビューポイントです。地元住民による園内の草刈りや清掃、季節の花(夏・ひまわり、秋・コスモス、春・菜の花等)の植栽が行われています。  
令和元年には、地元住民である「平岩まちづくり協議会」が取り組みを評価され、「第29回全国花のまちづくりコンクール(主催:花のまちづくりコンクール推進協議会)」の団体部門において入選を果たしました。ヤシの木と波を背景にした日向らしい風景を味わいに、ぜひ足をお運びください。  
【問合せ先】日向市役所建設都市街地整備課公園街路係 (TEL)0982-521111(内線2336)

## 『鉄道近接工事』にご注意ください!!

鉄道に関する事故は、一歩間違えれば脱線事故や感電事故等、大惨事を引き起こす可能性があります。

建物の新築・解体・外壁補修や、庭木・山林の木の伐採等、線路に近接した作業を行う場合は、JR九州へご相談ください。

なお、本町でも今年10月に南ヶ丘入口の踏切付近で、水道管布設替工事を予定しておりますので、あわせてお知らせします。



※作業内容や環境条件、使用重機によっては8m以上の場合でも近接工事の適用となる場合があります。

### 【連絡先】

☎ 0985-63-5308 JR九州 宮崎総合鉄道事業部

詳しくはJR九州ホームページをご覧ください。

安全へのお願い JR九州 検索



## 特 定 外 来 生 物 と は ？

「特定外来生物」とは、外来生物法(正式には「特定外来生物による生態系等に係る被害の防止に関する法律」)により、生態系などに被害を及ぼすものとして指定された生物です。

外来生物法では、特定外来生物に指定された生物を飼育・栽培・保管・運搬・販売・譲渡・輸入・野外に放つことなどを原則禁止しており、違反すると罰則があります。

### なぜオオキンケイギクが「特定外来生物」に指定されたのか？

北米原産のオオキンケイギクは、強健で冬季のグランドカバー効果が高く、花枯れ姿が汚くないという理由で、緑化のため道路の法面などに利用されたり、ポット苗としても生産・流通されていました。

しかし、あまりの強靱さのために一度定着すると、在来の野草を駆逐し、辺りの景観を一変させてしまう性質を持っています。

人の手でこれ以上拡げないようにするため、環境省では、平成18年2月、「特定外来生物」に指定しました。



オオキンケイギクの葉の一例

**オオキンケイギク**  
 学名: *Coreopsis lanceolata*  
 北アメリカ原産  
 特徴: 多年生草本  
 高さ30~70cm程度。  
 葉は、茎の下の方に着き、両面に粗い毛がある。花期は5月~7月頃。直径5~7cmの橙黄色の頭状花をつける。

### オオキンケイギクを処理するときの注意

オオキンケイギクが庭などに生えているのを見かけたら駆除しましょう。しかし、オオキンケイギクは生きたまま移動させる、保管するなどの行為が禁止されています。

処理する際には、根から引き抜いたものを2~3日天日にさらして枯死させる等した後で、各自治体のゴミの分別方法に従って処分して下さい。場所によっては除草剤による駆除も効果的です。拡げないようにするためには、種子をつける前に駆除することが望まれます。

オオキンケイギクに似ている植物の写真等を下記から見るができます。是非ご覧ください。

[http://kyushu.env.go.jp/wildlife/mat/m_2.html](http://kyushu.env.go.jp/wildlife/mat/m_2.html) (九州地方環境事務所外来生物対策のページ)

その他の「特定外来生物」や外来生物法について知りたい方は、下記の「外来生物法」のページをご覧ください。

<http://www.env.go.jp/nature/intro/> (環境省外来生物法のページ)

制作/九州地方環境事務所



**この植物を植えたり、  
 拡げたりすることは、  
 禁止されています。**



## オオキンケイギクは、「特定外来生物」です!

5月~7月頃にかけて、鮮やかな黄色の花をつけるオオキンケイギク。

九州各地の道端や河原などでよく見かけます。しかし、きれいな花だからといって、ご自宅のお庭や花壇に植えては、絶対にいけません!!

オオキンケイギクは、日本の生態系に重大な影響をおよぼすおそれがある植物として、外来生物法による「特定外来生物」に指定され、栽培、運搬、販売、野外に放つことなどが禁止されています。



町内一斉ラジオ体操中止について

新型コロナウイルス感染症拡大防止の観点より  
7月21日(水)に予定しておりました  
門川町一斉ラジオ体操は中止となりました。  
ご理解の程、よろしくお願い致します。



本年度は各家庭でラジオ体操を  
実施していただけたら幸いです

中須街区公園ちびっこプール  
閉園のお知らせ

毎年7月〜8月に営業しております  
中須街区公園ちびっこプールにつき  
ましては、施設の老朽化や衛生管理など  
の観点から、閉園することいたしました。  
長らくプールをご利用いただき誠に  
ありがとうございました。皆様のご理  
解のほどをよろしく願います。

【お問い合わせ先】  
門川町役場 建設課 管理係

☎0982-63-1140

サマージャンボ等宝くじ  
7月13日〜8月13日販売!

今年も「サマージャンボ宝くじ」「サマ  
ージャンボミニ」の宝くじが、令和3年  
7月13日(火)〜8月13日(金)までの32  
日間販売されます。

「サマージャンボ宝くじ」・「サマー  
ジャンボミニ」は、市町村振興のため発売  
される宝くじです。そのため収益金は、  
市町村の道路や、公園、各施設整備など、  
市町村の明るく住みよい町づくりに活  
用されます。また、収益金は、販売実績  
等に応じて各都道府県を通じて市町村  
振興協会に交付され、貸付事業など市町  
村振興のため役立てております。ぜひ  
県内での購入をお願いします。

はかりの検査について

取引又は証明に使用するはかりは計  
量法により2年に1回の検査が義務付  
けられています。  
今年度は下記の日程で検査が行われ  
ますので、所有されている方は必ず受検  
してください。(ただし、計量士による  
検査を受検される場合は免除されます。)

詳しくはまちづくり推進課若しくは  
宮崎県計量検定所までお問合せください。  
※検査には、はかりに依じた手数料が  
必要になります。  
【日時】令和3年8月18日(水) 10時30分  
から15時  
【場所】南別館1階会議室(※門川町役場

旧庁舎の南側にある建物です。  
【お問合せ】門川町まちづくり推進課  
☎0982-63-1140  
(内線2226)

宮崎県計量検定所  
☎0985-58-2929

消費生活巡回相談をご利用  
ください

毎月第2水曜日の午前中に消費生活  
巡回相談を行っています。消費生活に  
おいて気になること、困っていること  
なんでも結構です。相談会では専門相  
談員がお話をうかがいます。どなたで  
もお気軽にご相談ください。

【消費生活巡回相談】

【日時】毎月第2水曜日 10時〜12時

【場所】門川町役場 相談室

※変更または中止になる場合は町ホ  
ムページでお知らせします。

こんなことないですか?

〜日常には消費者問題が  
潜んでいます〜

○訪問販売や街頭勧誘などで無理やり  
契約させられた

○身に覚えのない請求が届いた(封書や  
メール)など

困った時にはすぐ相談!

日向地区広域消費生活センター(日向  
市役所内)

☎0982-55-9111

月〜金曜日 8時30〜17時15分(12時  
〜13時を除く)

門川町まちづくり推進課商工観光係  
☎63-1140(2226)

マイナンバーカード申請・  
交付窓口休日開庁について

町民課では、常時マイナンバーカード  
の交付(受取)を窓口で行っています。  
併せて、写真撮影から申請まで行うマイ  
ナンバーカード申請サービスも実施し  
ています。

また、月に2度、平日に来庁できない  
方の為に土曜日、日曜日にも開庁し  
ます。平日、土日開設日ともに、事前の  
電話予約が必要です。

■土日開設日

・令和3年7月11日(日)、7月31日(土)、  
8月14日(土)、8月22日(日)

午前9時から正午まで

※以降の土日開設日については決まり  
次第お知らせします。

【問い合わせ先】

門川町役場 町民課 町民窓口係

☎63-1140

(内線2121、2122)

【お詫言】

前回、広報かどがわ6月号にて印  
刷がずれているものがありました。

ご迷惑をおかけした方々にお詫  
び申し上げます。

今後、このような事がないよう努  
力してまいります。

職業訓練と就職支援が就職成功のカギ!  
ポリテクセンター延岡で職業訓練生募集!

ポリテクセンターはものづくりの技能・知識を身に着ける訓練を行っています。

また、就職支援のシステムも充実しており、受講生の就職率は96.7%でした。

(2019年度実績)。手に職をつけたい求職者の方におすすめの訓練です。

詳しくはホームページやパンフレットをご覧ください。

◎令和3年 10月入所生(離職者対象)募集

【訓練期間】

令和3年10月5日(火)〜令和4年3月29日(火)(6ヶ月間)

【訓練科】

- ・テクニカルオペレーション科…15名
- ・金属加工技術科……………15名
- ・福祉住環境リフォーム科……………15名
- ・電気設備技術科……………15名

【募集期間】

令和3年7月12日(月)〜令和3年8月31日(火)

【入所資格】

求職者の方

【受講料】

無料(ただしテキスト代等の費用は、本人の負担となります)

【参考】

雇用保険受給者で諸条件を満たされる方は訓練最終日まで受給期間が延長され  
ます。

雇用保険受給者以外の方も諸条件を満たせば職業訓練受講給付金を受給しながら  
受講できます。

詳しくは公共職業安定所(ハローワーク)にお問い合わせください。

【施設見学会】

7月21日(水)・28日(水)・8月4日(水)・18日(水)

【お問い合わせ先】

ポリテクセンター延岡 担当…訓練課 ☎0982-37-0649





# 7月のカレンダー

(令和3年6月20日現在)

日	月	火	水	木	金	土
				7/1	2	3
				オレンジカフェ 「いぶき」 (10:00~12:00 東栄町こぼる別館)  すくすくタイム (終日 門川町 子育て人づくり センター)	ベビーマッサージ 教室(要予約) 10:30~11:30 子育て人づくり センター)	
4	5	6	7	8	9	10
			オレンジカフェ 「いぶき」 (10:00~12:00 東栄町こぼる別館)	オレンジカフェ 「いぶき」 (10:00~12:00 東栄町こぼる別館)  オレンジカフェ 「ひらじょう」 (13:00~15:00 スーパー平城)  おしゃべりサロン (10:30~11:30 門川町子育て人 づくりセンター)	乳児前期健診 (R3年2・3月生) (午後 門川町総合 福祉センター)	
11	12	13	14	15	16	17
マイナンバー 窓口開庁 (9:00~12:00 役場町民課) (要予約)	かどがわ温泉 心の杜休館日	定例行政相談 (10:00~15:00 門川町総合福祉 センター)  農業用廃プラス チック適正処理	3歳児健診 (H29年12・ H30年1月生) (午後 門川町総合 福祉センター)  オレンジカフェ 「いぶき」 (10:00~12:00 東栄町こぼる別館)	オレンジカフェ 「いぶき」 (10:00~12:00 東栄町こぼる別館)		
18	19	20	21	22	23	24
		町内小中学校 第1学期終業式	オレンジカフェ 「いぶき」 (10:00~12:00 東栄町こぼる別館)			
25	26	27	28	29	30	31
			1歳6カ月健診 (R1年12・ R2年1月生) (午後 門川町総合 福祉センター)  オレンジカフェ 「いぶき」 (10:00~12:00 東栄町こぼる別館)	オレンジカフェ 「いぶき」 (10:00~12:00 東栄町こぼる別館)	お話どんどん (要予約) 10:30~11:30 子育て人づくり センター)	

## 7月の水道当番表

今月の水道当番業者は次のとおりです。

日	月	火	水	木	金	土
				7/1 小松	2 小松	3 小松
4 小泉	5 小泉	6 小泉	7 小泉	8 小泉	9 小泉	10 小泉
11 富高	12 富高	13 富高	14 富高	15 富高	16 富高	17 富高
18 叶設	19 請閑	20 小松	21 小泉	22 富高	23 叶設	24 請閑
25 叶設	26 叶設	27 叶設	28 叶設	29 叶設	30 叶設	31 叶設

事業者	昼間	夜間
請閑水道設備工業	63-1286	63-1286
叶設(きょうせつ)	95-0655	63-7148
小泉管工事工務店	63-1251	63-1251
富高工務店	63-4882	63-4882
小松設備	63-7235	63-7235
門川町役場 環境水道課	66-1150	(代)63-1140

★水道料金の口座振替について  
7月26日は、6月分の口座振替日になります。また、7月26日に引落しできなかった場合は、8月10日に再振替します。なお、5月分の再振替は7月12日に行います。

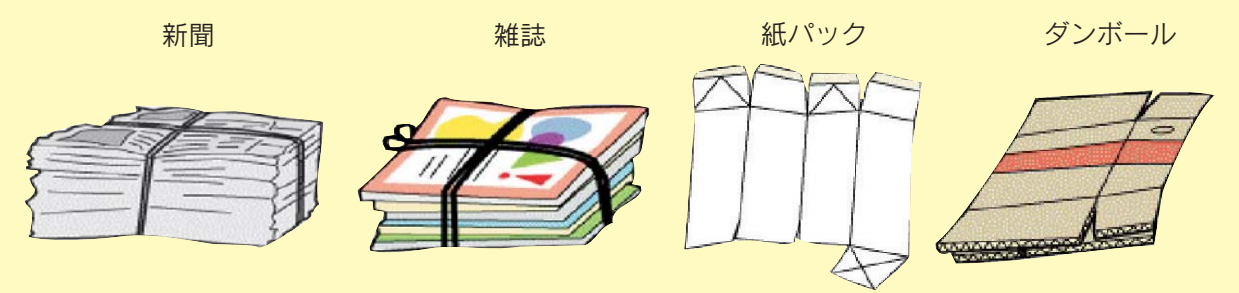
★水道料金の納付書について  
今月上旬に水道料金6月分の納付書を発送する予定です。納付書はハガキタイプになっており、丁寧にはがして料金をご確認の上、納めていただきますようお願いいたします。

## 燃えるごみ減量のお願い

○燃えるごみを減らすには・・・  
燃えるごみの約半分は水分です。  
燃えるごみの中でも水分の割合が多い“生ごみ”の水切りをすることにより、ごみの減量化になるだけでなく、ごみ袋からの汁漏れや臭いの発生を抑制するなど、衛生的にごみを処理することができます。いろいろな種類の水切りグッズも販売されていますので、生ごみを出す前の水切りやひと絞りにご協力をお願いします。



○資源物の分別をお願いします  
次のような資源ごみを燃えるごみとして出さないでください。  
ごみの分別についてもご協力をよろしくお願いいたします。



※詳しくは“ごみカレンダー”に記載してあります。  
お問い合わせ 環境水道課 環境係 TEL63-1140 (内線2161)





# “ドライフーズアレンジレシピコンテスト”

レシピの募集を締め切りました！★たくさんのご応募をありがとうございました★

エントリーNo.11

「ドライマトの牛乳寒天」 レシピ考案者：平城西在住 江川 博子  
 ～門川特産のミニトマトで作るとってもかんたなおやつです～



## 材料 (4人分)

- ・ドライマト…………… 80g
- ・牛乳…………… 200g
- ・水…………… 200g
- ・砂糖…………… 60g
- ※はちみつでも可
- ・寒天クック…………… 4g

## ＜作り方＞

- ① 鍋に水と寒天クックを入れる。
- ② かき混ぜながら火にかける。
- ③ 沸騰したら砂糖を溶かし、トマト、牛乳を入れる。
- ④ 容器に流しいれ、冷やし固めれば完成。



1日にとりたい野菜の目標量は350gです。

※目安は、1日5皿程度の野菜料理です!!

いただいたレシピは、毎月巻末で紹介いたします。

※審査に関しましては、応募者に直接ご連絡させていただきます。

【問】門川町教育委員会 教育課 ☎0982-63-1140(内線2261)

メール：kbs2020@town.kadogawa.lg.jp



国文祭・芸文祭みやざき2020  
2021/7/3 ▶ 10/17



門川町国文祭芸文祭公式  
Instagram情報発信中!

## ●町内人口●

6月1日現在

男	女	計	世帯数
8,202 (8,168)	9,043 (9,068)	17,245 (17,236)	6,865 (6,910)

( ) 内は前月

## 今月の納期

固定資産税(第2期)  
国民健康保険税(第1期)

Webで口座振替の申込みができます。  
お申し込みは、町ホームページおよびQRコードから



発行日/令和3年7月1日 発行編集/門川町役場 総務課  
 〒889-0696 宮崎県東臼杵郡門川町平城東1番1号  
 TEL(0982)63-1140(代) FAX(0982)63-1356  
 印刷/第一印刷

「町報かがわ」についてのご意見・ご要望は総務課までハガキかFAXでお送りください。

門川町公式ホームページ <http://www.town.kadogawa.lg.jp/>