

門川町統計書

令和2年度
(2020年)



門川町

利 用 者 の た め に

1. この統計書は、門川町の町勢全般に関する基礎的な統計資料を収録したものです。
2. 資料は、令和2年または令和2年度を主とし収録していますが、国勢調査詳細データにつきましては平成22年及び27年分を基本としています。
3. 統計表中「年次」は暦年(1月～12月)、「年度」は会計年度(4月～3月)です。
4. 統計数字の単位未満は四捨五入としたため、総数とその内訳の合計とは一致しない場合があります。
5. 統計表中の符号の用法は次のとおりです。
 - 「0」 単位未満のもの
 - 「－」 皆無または該当数字がないもの
 - 「…」 資料がないか不明のもの
 - 「△」 負数(減少したもの)
 - 「×」 数字の発表をさしひかえたもの
6. 各資料についての疑義は、門川町まちづくり推進課企画政策係または、資料出所機関にご照会下さい。

目 次

● 沿 革 ・ 自 然	1
● 人 口	4
● 事 業 所	14
● 農 林 水 産 業	16
● 商 工 業	21
● 町 民 所 得	24
● 医 療	25
● 司 法	26
● 厚 生	27
● 消 防	31
● 教 育 ・ 文 化	33
● 人 物	37
● 行 政 機 構	39
● 町 の あ ゆ み	40

1. 町の沿革

門川町の藩制時代は延岡藩に属し、大字門川尾末に大庄屋を置き、宇納間村、黒木村、入下村、川内村、門川尾末村の5ヶ村を統括して、門川組と称したが、庵川村と加草村は恒富組に属した。明治12年12月、加草村と庵川村の戸長役場が加草村に、門川尾末村と川内村の戸長役場が門川尾末村に設置された。

明治17年1月、臼杵郡は、東臼杵郡と西臼杵郡に分けられ戸長役場の管轄が拡大された。その結果、門川尾末村、加草村、庵川村、川内村の戸長役場が門川尾末村に置かれた。

その後、明治22年4月、町村制が実施された際、前記4ヶ村を合併して門川村となる。そこで千田ノ木に役場庁舎を建築し、開庁と同時にそれまでの戸長、副戸長、里正の名称は、村長、助役、収入役と改め、議決機関として初めて村会議員が村民より選出された。

つづいて大正12年、本町に木造2階建の役場が新築された。以後、村政は、日豊本線の開通など文明の光を受け、順調な発展を続け、昭和10年2月11日に町制が施行され門川町となった。当時の世帯数2,289世帯、人口11,684人であった。

● 役場所在地

宮崎県東臼杵郡門川町平城東1番1号

● 位置

役 場 所 在 地	門 川 町 (極 所)			
経 緯 度	方位	経 度	方位	緯 度
東経 131°38'45"	極東	東経 131°43'	極南	北緯 32°26'
北緯 32°28'16"	極西	東経 131°30'	極北	北緯 32°32'

● 主な山岳 (m)

名 称	標 高
ニクシ山	692
駒瀬山	652
唐松山	428
遠見山	308

● 主な河川 (km)

名 称	延 長
五十鈴川	約 41
鳴子川	約 4

● ばく布 (m)

名 称	所 在 地	高 さ	幅
津々良の滝	大字川内	30	8

2 自 然

● 気 象

観測所:延岡特別地域気象観測所

区 分	気 温 (℃)					降 雨 量 (mm)		日照時間 (時)
	平 均	最 高		最 低		総降水量	日 最 大 降 水 量	
		平 均	極	平 均	極			
令和2年	17.3	22.3	35.2	12.9	-1.7	2,358.0	165.0	2,254.4
1月	9.0	14.3	23.9	4.5	-1.6	133.0	90.5	159.2
2月	9.2	14.5	22.2	4.3	-1.7	91.0	35.0	184.0
3月	12.3	17.4	24.7	7.5	0.5	116.0	20.5	187.4
4月	14.2	19.8	23.3	8.8	2.6	59.5	25.0	251.3
5月	20.0	24.6	28.1	15.9	10.3	279.0	90.5	173.3
6月	23.4	27.7	34.2	20.1	16.4	290.0	87.5	127.5
7月	24.8	28.6	33.8	22.2	18.5	452.0	113.0	140.8
8月	28.3	33.2	35.2	24.5	23.6	145.5	59.0	280.7
9月	24.2	28.6	34.0	20.6	13.4	504.5	120.0	134.9
10月	19.1	24.3	29.4	14.1	7.8	194.5	165.0	215.9
11月	14.9	20.7	26.1	10.0	4.3	80.0	30.0	178.0
12月	7.9	13.9	18.4	2.7	-1.4	13.0	11.5	221.4

● 都市計画区域面積

区 分		令和2年3月31日 現 在	
		面 積 (ha)	構成比(%)
市 街 化 区 域	第一種低層住居専用地域	46. 3	9. 0
	第二種低層住居専用地域		
	第一種中高層住居専用地域	71. 0	13. 7
	第二種中高層住居専用地域	69. 0	13. 3
	第 一 種 住 居 地 域	110. 3	21. 3
	第 二 種 住 居 地 域	68. 0	13. 2
	準 住 居 地 域		
	近 隣 商 業 地 域	26. 0	5. 0
	商 業 地 域	23. 0	4. 5
	準 工 業 地 域	79. 3	15. 3
	工 業 地 域	24. 0	4. 7
	工 業 専 用 地 域		
	計	516. 9	100. 0
	市 街 化 調 整 区 域	1, 362. 0	
合 計		1, 878. 9	

平成11年1月11日 宮崎県告示第20号(都市計画決定資料に基づく)

● 土地評価額 (千円)

地 目	H29	H30	R1	R2
総 数	39,994,752	38,541,462	38,544,535	38,599,665
田	1,454,099	1,432,206	1,391,845	1,389,009
畑	2,656,652	2,503,440	2,439,339	2,334,049
宅 地	31,444,576	30,309,848	30,468,160	30,647,926
山 林	673,376	673,872	669,772	669,044
原 野	85,749	85,538	85,508	88,156
雑 種 地	3,674,896	3,531,154	3,484,507	3,466,077
そ の 他	5,404	5,404	5,404	5,404

● 有租地面積 (ha)

地 目	H29	H30	R1	R2
総 数	4,110	4,102	4,084	4,087
田	349	348	347	346
畑	235	230	228	225
宅 地	302	302	304	306
山 林	2,776	2,776	2,759	2,760
原 野	331	330	330	331
雑 種 地	117	116	116	118
そ の 他	0	0	0	0

● 地目別土地面積 (ha)

地 目	H29	H30	R1	R2
総 面 積	11,567	11,567	11,567	11,567
田	394	394	392	391
畑	270	265	264	262
宅 地	341	343	347	350
山 林	3,169	3,172	3,157	3,157
原 野	383	382	382	382
雑 種 地	158	158	155	156
そ の 他	6,852	6,853	6,870	6,869

固定資産税概要調書による。

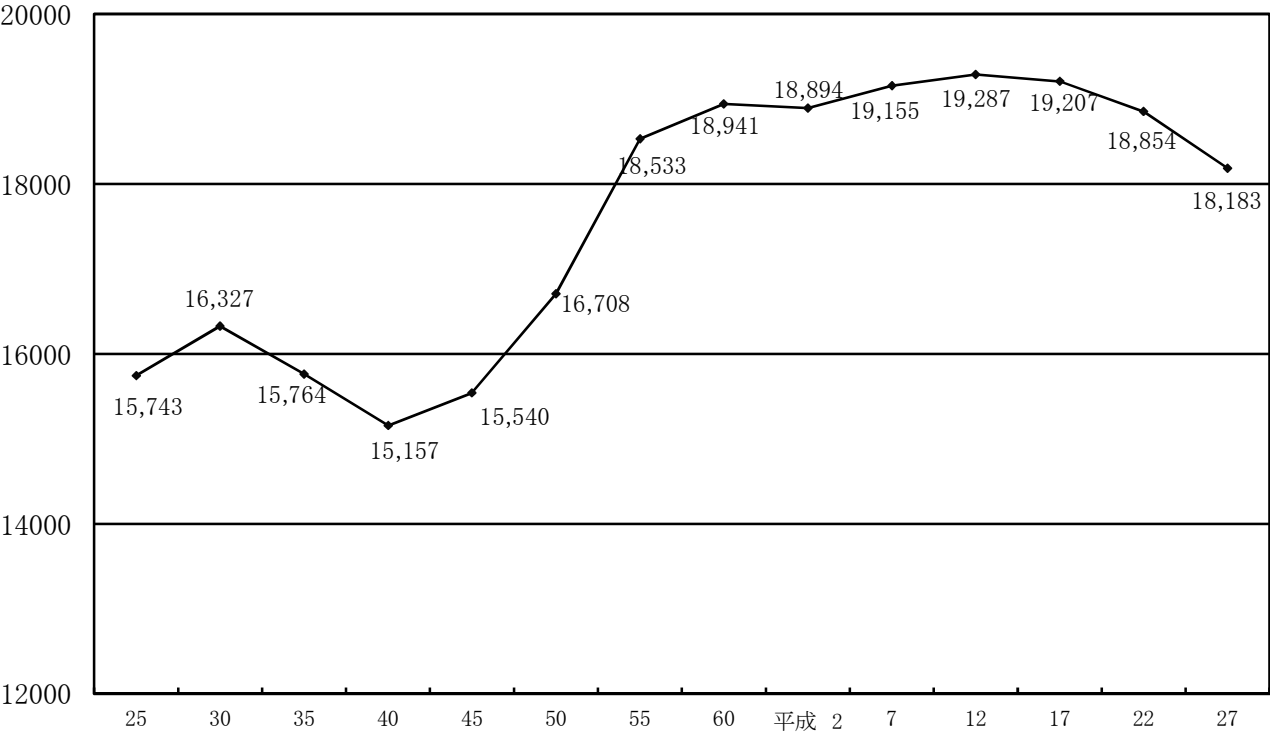
● 人口の推移

調 査 年 次	世 帯 数	人 口			人 口 密 度 1 k m ² 当 り	備 考
		総 数	男	女		
大正 14 年	2,101	10,013	4,820	5,193	87	国 勢 調 査
昭和 5 年	2,281	11,117	5,600	5,517	96	〃
10	2,289	11,689	5,896	5,793	101	〃
15	2,351	12,178	6,049	6,129	105	〃
22	2,954	14,862	7,148	7,714	128	〃
25	3,047	15,743	7,642	8,101	136	〃
30	3,115	16,327	8,045	8,282	141	〃
35	3,345	15,764	7,642	8,122	136	〃
40	3,545	15,157	7,261	7,896	131	〃
45	3,954	15,540	7,398	8,142	134	〃
50	4,480	16,708	7,980	8,728	144	〃
55	5,135	18,533	8,891	9,642	160	〃
60	5,444	18,941	9,005	9,936	164	〃
平成 2 年	5,694	18,894	8,839	10,055	163	〃
7	6,107	19,155	9,046	10,109	166	〃
12	6,547	19,287	9,098	10,189	167	〃
17	6,803	19,207	9,033	10,174	166	〃
22	6,840	18,854	8,912	9,942	163	〃
27	6,824	18,183	8,596	9,587	151	〃

※10月1日現在

人口の推移

—●— 人口



● 年齢(3区分)国勢調査人口

(単位:人, %)

年 次	総 数	年少年齢人口(0～14歳)		生産年齢人口(15～64歳)		老年年齢人口(65歳以上)		不詳	
		総 数	構 成 比	総 数	構 成 比	総 数	構 成 比	総 数	構 成 比
昭和55年	18,533	4,656	25.1	11,865	64.0	2,012	10.9	—	—
60	18,941	4,477	23.6	12,150	64.2	2,314	12.2	—	—
平成 2年	18,894	3,996	21.2	12,153	64.3	2,745	14.5	—	—
7	19,155	3,550	18.5	12,216	63.8	3,389	17.7	—	—
12	19,287	3,216	16.7	12,081	62.6	3,990	20.7	—	—
17	19,130	2,995	15.6	11,561	60.2	4,574	23.8	—	—
22	18,854	2,813	14.9	11,050	58.6	4,991	26.5	—	—
27	18,183	2,586	14.2	10,087	55.5	5,503	30.3	7	0.0

● 人口集中地区人口・面積

調査年次	人 口			面 積 km ²	人 口 密 度 1 km ² 当	全体に占める割合	
	人 口 数	増 加 数	増 加 率 %			人 口	面 積
昭和55年	7,358	1,190	19.3	1.4	5,255.7	39.7	1.2
60	8,323	965	13.1	1.8	4,623.9	43.9	1.5
平成 2 年	8,232	△ 91	△ 1.1	1.9	4,332.6	43.6	1.6
7	8,325	93	1.1	1.7	4,897.1	43.5	1.4
12	8,477	152	1.8	1.8	4,735.8	44.0	1.5
17	8,930	453	5.3	1.92	4,651.0	46.5	1.6
22	8,731	△ 199	△ 2.2	1.94	4,500.5	46.3	1.6
27	8,771	40	0.5	2.04	4,299.5	48.2	1.7

国勢調査による。

(注) 人口集中地区とは、「市町村の境域内で、人口密度の高い調査区が互いに隣接し、その人口が5,000人以上となる地域」をいう。

● 人口動態

年 次	出 生			死 亡			自 然 増	死 産	婚 姻	離 婚
	総数	男	女	総数	男	女				
平成27年	140	72	68	254	126	128	△ 114	10	79	46
28	148	78	70	257	122	135	△ 109	2	83	37
29	134	64	70	251	123	128	△ 117	5	54	32
30	141	74	67	264	141	123	△ 123	1	84	35
令和元年	117	60	57	243	113	130	△ 126	3	71	36

宮崎県統計年鑑による。

(注) 出生、死亡については平成31年1月1日～令和元年12月31日間に生まれた者・死亡した者の数で、日本における外国人、外国における日本人は含みません。

資料: 県福祉保健課(出典 厚生労働省 人口動態調査)

6 人 口

● 社会動態人口

年 次	転 入				転 出				社会増減
	計	県内	県外	その他	計	県内	県外	その他	
平成 27年	621	445	171	5	683	459	217	7	△ 62
28	559	398	161	－	648	436	200	12	△ 89
29	616	437	179	－	622	415	200	7	△ 6
30	584	407	176	1	658	402	246	10	△ 74
令和 元年	578	394	184	－	596	390	203	3	△ 18

宮崎県統計年鑑による。

注 平成31年1月1日～令和元年12月31日の動態です。

資料：県統計調査課

● 県北の人口

	人 口		H22～H27の人口増加		面 積 (km ²)	人 口 密 度 (1 km ² 当り)
	H 27 年	H 22 年	実 数	率 (%)		
門 川 町	18,183	18,854	△ 671	△ 3.56	120.51	150.9
延 岡 市	125,159	131,182	△ 6,023	△ 4.59	868.02	144.2
日 向 市	61,761	63,223	△ 1,462	△ 2.31	336.93	183.3
美 郷 町	5,480	6,248	△ 768	△ 12.29	448.84	12.2
諸 塚 村	1,739	1,882	△ 143	△ 7.60	187.56	9.3
椎 葉 村	2,808	3,092	△ 284	△ 9.18	537.29	5.2
日之影町	3,946	4,463	△ 517	△ 11.58	227.67	17.3
高千穂町	12,755	13,723	△ 968	△ 7.05	237.54	53.7
五ヶ瀬町	3,887	4,427	△ 540	△ 12.20	171.73	22.6
計	235,718	247,094	△ 11,376	△ 4.60	3,136.09	75.2

国勢調査による。

● 外国人国籍別人口

年 次	総 数	韓国及び朝鮮	中国	アメリカ	フィリピン	タイ	その他
平成 7 年	21	9	6	1	2	1	2
12	28	2	15	2	4	—	5
17	39	2	26	1	5	—	5
22	46	7	33	—	5	—	1
27	55	3	41	1	6	—	4

国勢調査による。

● 産業別・15歳以上就業者数

産 業 別	平 成 2 年	平 成 7 年	平 成 12 年	平 成 17 年	平 成 22 年	平 成 27 年
総 数	8,929	9,270	9,090	8,936	8,305	8,602
農 業	637	604	581	519	439	467
林 業	76	72	46	39	54	61
漁 業	337	281	232	201	159	138
鉱 業	6	10	3	24	4	3
建 設 業	1,072	1,314	1,304	1,083	958	983
製 造 業	2,631	2,541	2,138	2,087	1,780	1,727
卸売・小売業・飲食店	1,527	1,571	1,680
卸 売 ・ 小 売 業	1,322	1,372	1,295
金 融 ・ 保 険 業	187	195	178	163	128	127
不 動 産 業	22	30	24	35	72	84
学術研究、専門・技術業	139
運 輸 ・ 通 信 業	432	412	431
運 輸 業	330	343	332
情 報 通 信 業	52	42	53
電気・ガス・水道業	21	27	27	21	20	22
飲食店・宿泊業	251	297	294
医 療 ・ 福 祉	1,078	1,262	1,463
生活関連業・娯楽業	338
教育・学習支援業	295	274	278
複 合 サ ー ビ ス 業	143	83	111
サ ー ビ ス 業	1,720	1,924	2,188	976	775	445
公 務	253	287	258	263	200	221
分 類 不 能	8	2	—	54	43	21
(再計)						
第 一 次 産 業	1050	957	859	759	652	666
第 二 次 産 業	3,709	3,865	3,445	3,194	2,742	2,713
第 三 次 産 業	4,162	4,446	4,786	4,929	4,868	5,202

国勢調査による。

● 平成22年 昼間人口・夜間人口

区 分	夜 間 人 口	流 出 人 口		流 入 人 口		昼 間 人 口
		県内他市町村 で従業・通学	他 県 で 従 業 ・ 通 学	県内他市町村 に 常 住	他 県 に 常 住	
総 数	18,854	4,641	31	2,712	12	16,906
15歳未満	2,813	29	0	8	0	2,792
15～19	900	579	0	288	0	609
20～24	647	309	4	142	1	477
25～29	869	416	1	248	0	700
30～34	1,055	521	3	346	1	878
35～39	1,138	528	5	331	0	936
40～44	1,037	440	5	304	3	899
45～49	1,067	466	2	301	1	901
50～54	1,248	457	4	278	1	1,066
55～59	1,523	469	4	260	1	1,311
60～64	1,566	301	2	132	2	1,397
65～69	1,285	89	1	53	1	1,249
70～74	1,153	28	0	13	1	1,139
75～79	1,024	7	0	4	0	1,021
80～84	790	0	0	4	0	794
85歳以上	739	2	0	0	0	737

国勢調査による。

● 平成27年 昼間人口・夜間人口

区 分	夜 間 人 口	流 出 人 口		流 入 人 口		昼 間 人 口
		県内他市町村 で従業・通学	他 県 で 従 業 ・ 通 学	県内他市町村 に 常 住	他 県 に 常 住	
総 数	18,176	4,759	84	2,765	16	16,114
15歳未満	2,586	35	2	5	0	2,554
15～19	879	518	19	292	0	634
20～24	614	331	10	123	1	397
25～29	715	366	4	197	0	542
30～34	848	408	4	288	0	724
35～39	1,072	562	3	325	0	832
40～44	1,095	528	5	350	1	913
45～49	1,054	462	9	279	2	864
50～54	1,077	473	7	310	1	908
55～59	1,226	448	8	274	5	1,049
60～64	1,507	382	7	188	0	1,306
65～69	1,504	180	5	96	3	1,418
70～74	1,206	54	1	29	0	1,180
75～79	1,012	8	0	6	3	1,013
80～84	861	4	0	1	0	858
85歳以上	920	0	0	2	0	922

国勢調査による。

● 流入・流出先市町村別15歳以上通勤通学者数(平成27年)

市 町 村	表則市町村から本町へ(入)			本町から表則市町村へ(出)			入の超過数(△印は出超過)		
	計	就業者	通学者	計	就業者	通学者	計	就業者	通学者
総 数	2,812	2,548	264	4,831	4,295	536	△ 2,019	△ 1,747	△ 272
(県 内)	2,796	2,532	264	4,749	4,238	511	△ 1,953	△ 1,706	△ 247
宮 崎 市	44	43	1	154	90	64	△ 110	△ 47	△ 63
都 城 市	3	3	0	7	4	3	△ 4	△ 1	△ 3
延 岡 市	1,192	1,045	147	2,002	1,812	190	△ 810	△ 767	△ 43
日 南 市	0	0	0	7	7	0	△ 7	△ 7	0
小 林 市	0	0	0	2	0	2	△ 2	0	△ 2
日 向 市	1,401	1,305	96	2,426	2,194	232	△ 1,025	△ 889	△ 136
串 間 市	0	0	0	1	0	1	△ 1	0	△ 1
西 都 市	5	5	0	13	4	9	△ 8	1	△ 9
三 股 町	2	2	0	0	0	0	2	2	0
えびの市	0	0	0	1	1	0	△ 1	△ 1	0
国 富 町	2	2	0	1	1	0	1	1	0
高 鍋 町	6	6	0	7	5	2	△ 1	1	△ 2
新 富 町	1	1	0	3	3	0	△ 2	△ 2	0
木 城 町	0	0	0	1	1	0	△ 1	△ 1	0
川 南 町	12	12	0	17	17	0	△ 5	△ 5	0
都 農 町	19	18	1	27	23	4	△ 8	△ 5	△ 3
諸 塚 村	0	0	0	10	10	0	△ 10	△ 10	0
椎 葉 村	0	0	0	2	2	0	△ 2	△ 2	0
美 郷 町	41	28	13	29	29	0	12	△ 1	13
高千穂町	10	10	0	10	9	1	0	1	△ 1
日之影町	21	21	0	4	4	0	17	17	0
五ヶ瀬町	1	1	0	0	0	0	1	1	0
そ の 他	36	30	6	25	22	3	11	8	3
(他 県)	16	16	0	82	57	25	△ 66	△ 41	△ 25

国勢調査による。

● 労働力状態・年齢別人口

10月1日現在

年 齢 別	総 数	労 働 力 人 口							非労働力人口				労働力 状態 「不詳」
		総 数	就 業 者					完 全 失業者	総 数	う ち 家 事	う ち 通 学	う ち そ の 他	
			総 数	主に仕事	家事 の ほか仕事	通学のかた わら仕事	休業者						
17年総数	16,135	9,629	8,936	7,616	1,144	29	147	693	6,411	2,167	847	3,397	95
22年総数	16,041	9,233	8,305	7,077	1,025	37	166	928	6,634	2,545	782	3,307	174
27年総数	15,590	9,091	8,602	7,475	931	42	154	489	6,486	2,289	795	3,402	13
15～19歳	879	137	122	96	2	21	3	15	740	1	729	10	2
20～24歳	614	514	462	437	8	10	7	52	97	35	49	13	3
25～29歳	715	640	596	537	38	5	16	44	73	47	6	20	2
30～34歳	848	761	735	663	53	5	14	26	86	70	4	12	1
35～39歳	1,072	974	934	835	85	1	13	40	97	74	3	20	1
40～44歳	1,095	1,013	962	863	92	—	7	51	80	62	2	16	2
45～49歳	1,054	950	915	821	86	—	8	35	104	74	—	30	—
50～54歳	1,077	960	912	821	83	—	8	48	117	78	—	39	—
55～59歳	1,226	988	919	823	79	—	17	69	238	174	1	63	—
60～64歳	1,507	985	925	765	133	—	27	60	521	326	—	195	1
65～69歳	1,504	672	637	485	139	—	13	35	832	407	—	425	—
70～74歳	1,206	286	275	192	70	—	13	11	920	369	—	551	—
75～79歳	1,012	136	133	87	42	—	4	3	876	289	1	586	—
80～84歳	861	58	58	35	20	—	3	—	803	171	—	632	—
85歳以上	920	17	17	15	1	—	1	—	902	112	—	790	1

国勢調査による。（注）総数は労働力状態「不詳」を含む。

● 住居の種別（平成27年）

区 分	世 帯 数	世 帯 人 員	1世帯当 たり 人 員
一 般 世 帯	6,800	17,540	2.57
住宅に住む一般 世 帯	6,718	17,370	2.58
主 世 帯	6,683	17,289	2.58
持 ち 家	5,133	13,630	2.65
公営・公団・公社の 借 家	552	1,334	2.41
民営の借家	945	2,203	2.33
給 与 住 宅	53	122	2.30
間 借 り	35	81	2.31
そ の 他	82	170	2.07

国勢調査による。

● 産業・従業上の地位別就業者数

産 業	総 数		雇 用 者		役 員		雇 人 の あ る 業 主		雇 人 の な い 業 主		家 族 従 業 者		家 庭 内 職 者		従 業 上 の 地 位 「不詳」	
	総 数	うち男	総 数	うち男	総 数	うち男	総 数	うち男	総 数	うち男	総 数	うち男	総 数	うち男	総 数	うち男
平成 22 年 総 数	8,305	4,404	6,802	4,404	377	266	347	286	874	680	608	118	39	4	39	4
27 年 総 数	8,602	4,515	6,822	3,363	375	269	268	228	687	544	419	101	8	0	23	10
農 業	467	251	122	38	5	4	38	37	151	137	151	35	—	—	—	—
林 業	61	53	37	33	5	4	4	4	10	9	5	3	—	—	—	—
漁 業	138	113	45	42	10	7	15	14	42	42	26	8	—	—	—	—
鉱 業	3	3	3	3	—	—	—	—	—	—	—	—	—	—	—	—
建 設 業	983	865	666	596	98	75	67	66	116	116	35	11	—	—	1	1
製 造 業	1,727	1,042	1,540	914	73	54	24	22	47	37	38	14	2	—	3	1
電気・ガス・水道業	22	17	22	17	—	—	—	—	—	—	—	—	—	—	—	—
情 報 通 信 業	53	32	43	26	4	2	2	1	3	3	1	—	—	—	—	—
運 輸 業	332	288	310	270	9	6	3	3	9	9	1	—	—	—	—	—
卸 売 ・ 小 売 業	1,295	506	1,004	352	65	44	47	34	99	69	79	7	—	—	1	—
金 融 ・ 保 険 業	127	27	110	18	10	8	—	—	6	1	—	—	—	—	1	—
不 動 産 業	84	50	63	36	7	6	4	3	4	2	6	3	—	—	—	—
学術研究、専門・技術業	139	99	88	60	12	9	6	6	26	23	7	1	—	—	—	—
飲 食 店 ・ 宿 泊 業	294	92	215	57	9	5	21	12	17	11	31	7	—	—	1	—
生活関連業・娯楽業	338	138	222	89	11	8	15	7	68	30	20	4	1	—	1	—
教育・学習支援業	278	108	242	98	3	1	3	1	28	7	2	1	—	—	—	—
医 療 ・ 福 祉	1,463	301	1,407	271	26	12	5	5	17	12	6	1	—	—	2	—
複 合 サ ー ビ ス 業	111	71	109	70	1	1	1	—	—	—	—	—	—	—	—	—
サ ー ビ ス 業	445	308	344	229	27	23	13	13	44	36	11	6	5	—	1	1
公 務	221	140	221	140	—	—	—	—	—	—	—	—	—	—	—	—
分 類 不 能 の 産 業	21	11	9	4	—	—	—	—	—	—	—	—	—	—	12	7

国勢調査による。(注)総数は従業上の地位「不詳」を含む。

● 県北市町村別労働力人口（平成27年）

市町村	総 数		労 働 力 人 口								非 労 働 人 口		不 詳	
	総 数	うち男	総 数	うち男	就 業 者		完 全 失 業 者		総 数	うち男	総 数	うち男	総 数	うち男
					総 数	うち男	総 数	うち男						
総 数	203,804	95,069	115,271	62,623	109,743	58,969	5,528	3,654	85,315	30,730	3,218	1,716		
門 川 町	15,590	7,271	9,091	4,868	8,602	4,515	489	353	6,486	2,396	13	7		
延 岡 市	108,280	50,187	59,155	32,078	55,997	30,048	3,158	2,030	46,750	16,860	2,375	1,249		
日 向 市	52,841	24,746	30,944	16,682	29,446	15,696	1,498	986	21,068	7,605	829	459		
美 郷 町	4,989	2,374	2,694	1,549	2,614	1,492	80	57	2,295	825	—	—		
諸 塚 村	1,523	729	987	560	970	548	17	12	536	169	—	—		
椎 葉 村	2,467	1,238	1,463	916	1,441	897	22	19	1,004	322	—	—		
高 千 穂 町	11,235	5,264	6,699	3,632	6,531	3,513	168	119	4,535	1,631	1	1		
日 之 影 町	3,536	1,669	2,217	1,217	2,160	1,172	57	45	1,319	452	—	—		
五 ヶ 瀬 町	3,343	1,591	2,021	1,121	1,982	1,088	39	33	1,322	470	—	—		

国勢調査による。

● 配偶関係・年齢・男女別人口（平成27年）

年 齢	総 数	男					女				
		総 数	未 婚	有配偶	死 別	離 別	総 数	未 婚	有配偶	死 別	離 別
総 数	15,586	7,269	1,952	4,525	283	509	8,317	1,490	4,564	1,545	718
15～19歳	879	456	455	1	—	—	423	420	3	—	—
20～24	614	326	278	44	—	4	288	227	57	—	4
25～29	715	355	218	130	—	7	360	178	159	—	23
30～34	848	396	168	208	—	20	452	130	275	1	46
35～39	1,072	541	164	343	1	33	531	102	368	3	58
40～44	1,095	549	148	350	—	51	546	92	377	1	76
45～49	1,054	506	115	339	1	51	548	86	361	10	91
50～54	1,077	540	118	361	4	57	537	55	395	13	74
55～59	1,226	580	100	398	9	73	646	53	472	38	83
60～64	1,506	734	84	553	23	74	772	41	564	83	84
65～69	1,503	707	61	554	24	68	796	41	557	130	68
70～74	1,206	566	24	463	40	39	640	18	418	165	39
75～79	1,011	430	9	361	45	15	581	14	304	237	26
80～84	861	337	8	261	59	9	524	17	170	314	23
85～89	581	176	—	120	49	7	405	8	70	311	16
90～94	248	59	2	35	21	1	189	4	13	168	4
95～99	75	11	—	4	7	—	64	3	1	59	1
100歳以上	15	—	—	—	—	—	15	1	—	12	2

国勢調査による。

● 世帯人員・住宅の所有関係別65歳以上親族のいる一般世帯数（平成27年）

区 分	総 数	世帯人員						
		1 人	2 人	3 人	4 人	5 人	6 人	7 人以上
住宅に住む65歳以上親族のいる一般世帯数	3,425	851	1,451	605	240	152	84	42
主 世 帯	3,421	849	1,451	603	240	152	84	42
持 ち 家	3,085	680	1,338	567	232	146	81	41
公営・公団・公社の借家	189	103	64	18	3	—	1	—
民 営 の 借 家	143	66	48	17	4	5	2	1
給 与 住 宅	4	—	1	1	1	1	—	—
間 借 り	4	2	—	2	—	—	—	—

国勢調査による。

●行政区別人口及び世帯数

行政区	平成12年10月1日		平成17年10月1日		平成22年10月1日		平成27年10月1日		令和2年10月1日現	
	人口	世帯数	人口	世帯数	人口	世帯数	人口	世帯数	人口	世帯数
松 瀬	60	26	40	23	42	27	37	25	31	22
三ヶ瀬	347	98	318	99	278	103	232	107	207	108
上井野	323	104	277	100	250	108	240	110	214	102
大内原	128	41	117	36	97	36	86	46	69	35
小 計	858	269	752	258	667	274	595	288	521	267
大 丸							131	56	124	54
小 松	285	93	267	90	263	96	113	48	96	43
小 園	288	103	290	111	257	112	270	123	268	115
城屋敷	339	97	306	100	294	111	269	115	254	117
中 山	241	82	225	82	208	85	180	87	162	82
竹 名	133	39	120	34	115	41	114	51	96	49
五十鈴	402	127	394	129	377	122	375	146	323	147
南町1	541	207	529	216	518	212	563	242	531	245
南町2	249	95	254	98	255	105	216	89	210	97
南ヶ丘	685	236	656	246	621	256	624	288	603	295
上 町	615	220	637	238	636	250	683	279	618	280
本 町	635	224	633	230	583	222	521	216	470	209
東栄町	1,007	376	1,090	412	1,073	448	1,033	454	1,057	493
西栄町	1,173	428	1,216	452	1,201	494	1,269	550	1,260	575
栄ヶ丘	371	138	387	140	428	166	537	211	582	238
平城東	998	368	932	362	854	363	830	369	751	356
城ヶ丘	540	172	533	176	567	199	589	224	574	231
梅ノ木							383	146	444	177
平城西	1,223	403	1,288	457	1,338	522	912	396	836	385
宮ヶ原	1,500	440	1,559	455	1,554	514	1,337	555	1,414	620
小 計	11,225	3,848	11,316	4,028	11,142	4,318	10,949	4,645	10,673	4,808
旭 町	234	84	213	80	199	82	182	83	167	82
尾末東	117	49	108	50	96	55	105	56	92	50
後 向	176	68	161	61	148	59	139	64	117	61
中 尾	356	131	307	124	297	130	292	138	245	125
下納屋	542	198	507	199	449	207	467	220	398	203
上納屋1	219	81	212	77	192	83	191	94		
上納屋2	222	79	219	77	169	75	159	75	458	232
上納屋3	161	64	174	72	160	71	174	81		
小 計	2,027	754	1,901	740	1,710	762	1,709	811	1,477	753
中 村	333	97	322	103	317	126	336	153	278	143
加 草 1	462	174	529	195	555	221	570	236	540	239
加 草 2	747	228	746	237	723	272	695	287	653	291
加 草 3	439	158	425	156	392	160	347	163	345	168
加 草 4	512	185	490	190	557	230	615	253	573	258
加 草 5	194	69	191	67	169	70	173	74	173	77
小 計	2,687	911	2,703	948	2,713	1,079	2,736	1,166	2,562	1,176
庵川西	1,693	504	1,803	571	1,907	661	1,842	721	2,065	943
庵川東	601	202	560	198	513	183	490	207	442	191
牧 山	162	48	140	49	123	51	120	57	96	49
谷ノ山	34	11	32	11	28	11	26	9	18	7
小 計	2,490	765	2,535	829	2,571	906	2,478	994	2,621	1,190
合 計	19,287	6,547	19,207	6,803	18,803	7,339	18,467	7,904	17,854	8,194

14 事業所

● 産業別事業所数・従業者数（平成24年・28年）

産業	事業所数				増加数 (28－24年)	従業者数				増加数 (28－24年)
	24年		28年			24年		28年		
	実数	構成比 (%)	実数	構成比 (%)		実数	構成比 (%)	実数	構成比 (%)	
総数	735	100.0	713	100.0	△ 22	6,035	100.0	5,790	100.0	△ 245
農林漁業	10	1.4	11	1.5	1	91	1.5	89	1.5	△ 2
鉱業・採石業・砂利採取業	—	—	—	—	—	—	—	—	—	—
建設業	87	11.8	82	11.5	△ 5	602	10.0	530	9.2	△ 72
製造業	78	10.6	80	11.2	2	1,632	27.0	1,575	27.2	△ 57
電気・ガス・熱供給・水道業	0	0.0	0	0.0	0	0	0.0	0	0.0	0
情報通信業	3	0.4	1	0.1	△ 2	38	0.6	31	0.5	△ 7
運輸業・郵便業	14	1.9	10	1.4	△ 4	209	3.5	133	2.3	△ 76
卸売業・小売業	208	28.3	207	29.0	△ 1	1,120	18.6	1,078	18.6	△ 42
金融業・保険業	9	1.2	7	1.0	△ 2	88	1.5	79	1.4	△ 9
不動産業・物品賃貸業	16	2.2	16	2.2	0	40	0.7	54	0.9	14
学術研究、専門・技術業	25	3.4	19	2.7	△ 6	102	1.7	45	0.8	△ 57
宿泊業・飲食サービス業	52	7.1	52	7.3	0	248	4.1	231	4.0	△ 17
生活関連業・娯楽業	88	12.0	80	11.2	△ 8	276	4.6	248	4.3	△ 28
教育・学習支援業	24	3.3	22	3.1	△ 2	61	1.0	65	1.1	4
医療・福祉	55	7.5	71	10.0	16	1,221	20.2	1,376	23.8	155
複合サービス事業	10	1.4	7	1.0	△ 3	75	1.2	46	0.8	△ 29
サービス業	56	7.6	48	6.7	△ 8	232	3.8	210	3.6	△ 22
公務	—	—	—	—	—	—	—	—	—	—

経済センサス活動調査による。

● 従業者規模別事業所数の推移

年次 産業	事業所数							
	総数	事業所						国・公共 団営など
		総数	0～4人	5～9人	10～19人	20～29人	30人以上	
平成 21年	814	796	578	105	64	28	21	18
平成 26年	761	742	462	144	76	34	26	19
26年内訳								
農 林 漁 業	10	10	3	5	2	—	—	—
鉱 業	0	0	—	—	—	—	—	—
建設 業	90	90	49	22	12	5	2	—
製造 業	81	81	33	20	10	7	11	—
電気・ガス・熱供給・水道業	1	0	—	—	—	—	—	1
情報通信 業	2	2	—	1	—	1	—	—
運 輸 業	13	13	4	1	6	—	2	—
卸売・小売 業	210	210	139	38	22	8	3	—
金融・保険 業	7	7	1	3	2	—	1	—
不動産 業	17	16	13	2	1	—	—	1
学術研究、専門・技術業	17	17	16	1	—	—	—	—
飲食店・宿泊 業	56	55	35	16	4	—	—	1
生活関連業・娯楽業	85	85	76	4	3	2	—	—
教育・学習支援 業	31	22	20	1	1	—	—	9
医療・福祉	72	70	24	21	10	8	7	2
複合サービス事業	9	9	7	1	1	—	—	—
サ ー ビ ス 業	55	55	42	8	2	3	—	—
公 務	5	0	—	—	—	—	—	5

経済センサス基礎調査による。

● 従業者規模別従業者数の推移

年次 産業	従業者数							
	総数	事業所						国・公共 団営など
		総数	0～4人	5～9人	10～19人	20～29人	30人以上	
平成 21年	6,440	5,984	1,544	844	971	724	1,901	456
平成 26年	6,530	6,120	952	952	1,029	818	2,369	410
26年内訳								
農 林 漁 業	76	76	10	33	33	—	—	—
鉱 業	0	—	—	—	—	—	—	—
建設 業	610	610	112	148	164	115	71	—
製造 業	1,698	1,698	74	137	132	170	1,185	—
電気・ガス・熱供給・水道業	12	—	—	—	—	—	—	12
情報通信 業	31	31	—	6	—	25	—	—
運 輸 業	163	163	6	8	86	—	63	—
卸売・小売 業	1,218	1,218	303	241	315	189	170	—
金融・保険 業	84	84	4	19	28	—	33	—
不動産 業	59	54	30	12	12	—	—	5
学術研究、専門・技術業	41	41	32	9	—	—	—	—
飲食店・宿泊 業	248	247	86	111	50	—	—	1
生活関連業・娯楽業	219	219	114	21	36	48	—	—
教育・学習支援 業	265	51	33	—	18	—	—	214
医療・福祉	1,379	1,351	45	142	117	200	847	28
複合サービス事業	40	40	21	7	12	—	—	—
サ ー ビ ス 業	237	237	87	53	26	71	—	—
公 務	150	0	—	—	—	—	—	150

経済センサス基礎調査による。

16 農林水産業

● 経営耕地面積規模別経営体数の推移

年 次	総 数	0.3ha 未満	0.3 ～0.5	0.5 ～1.0	1.0 ～1.5	1.5 ～2.0	2.0 ～2.5	2.5 ～3.0	3.0 ～5.0	5.0 以上	経 営 地 な し	例 規 農	外 定 家
平成 2年	680	166	168	214	76	24	9	2	4	—	—	—	17
7	578	127	146	194	64	15	15	—	4	1	—	—	12
12	533	129	126	177	50	25	8	2	5	—	—	—	11
17	363	16	112	168	37	16	4	5	5	—	—	—	—
22	323	8	76	143	53	11	17		7	—	8	—	—
27	289	10	75	109	44	15	15		7	4	10	—	—
令和元年	209	9	47	86	21	10	8		10	4	14	—	—

農業センサスによる。

● 専業・兼業別農家数

年 次	農 家 総 数	専 業 農 家	兼 業 農 家		
			計	第1種兼業農家	第2種兼業農家
昭和60年	775	103	672	115	557
平成 2年	680	98	582	66	516
7	578	93	485	118	367
12	404	95	309	68	241
17	359	108	251	57	194
22	315	118	197	60	137
27	282	110	172	39	133

農業センサスによる。

令和元年調査から項目がなくなる。

● 農家の年齢別人口

年・ 男 女 別	総 数	14歳 以下	15歳 ～19歳	20歳 ～29歳	30歳 ～39歳	40歳 ～49歳	50歳 ～59歳	60歳 ～64歳	65歳 以上
平成 計	1,683	208	102	147	156	218	199	150	503
12 男	813	100	50	74	77	123	88	72	229
女	870	108	52	73	79	95	111	78	274
平成 計	1,376	129	80	105	117	164	193	98	490
17 男	666	53	40	59	52	90	106	38	228
女	710	76	40	46	65	74	87	60	262
平成 計	1,099	98	49	66	64	109	178	85	450
22 男	536	41	27	36	31	54	99	45	203
女	563	57	22	30	33	55	79	40	247
平成 計	895	42	32	60	59	74	121	101	406
27 男	442	22	13	28	35	38	64	57	185
女	453	20	19	32	24	36	57	44	221

農業センサスによる。

令和元年調査から項目がなくなる。

● 農林業経営体数

年	農林業 経営体	農業経営体		林業経営体				
			家族経営		家族経営			
平成17年	386	363	360	87	77			
22	349	323	318	89	78			
年	農林業 経営体	組 織 経営体	農業 経営体	組 織 経営体	林業 経営体	組 織 経営体		
平成27年	305	10	289	5	62	6		
年	農業経営体				林業経営体			
	計	個人経営	団体経営	法人経営	計	個人経営	団体経営	法人経営
令和 2年	209	204	5	4	29	24	5	5

農業センサスによる。
平成22年は、「家族経営」が「家族経営体」となる。

● 県北市町村別経営耕地のある農家数と経営耕地面積（令和2年）

市 町 村	総農家数					
	計		販売農家		自給的農家	
	農家数(戸)	面積(ha)	農家数(戸)	面積(ha)	農家 数(戸)	面積(ha)
門 川 町	295	215	192	196	103	19
延 岡 市	1,955	1,539	1,175	1,397	780	143
日 向 市	1,169	795	705	713	464	81
諸 塚 村	230	76	109	53	121	23
椎 葉 村	357	124	190	92	167	32
美 郷 町	872	669	601	616	271	53
高千穂町	1,320	1,044	935	971	385	72
日之影町	607	385	424	349	183	36
五ヶ瀬町	526	337	328	300	198	38

農業センサスによる。

18 農林水産業

● 県北市町村国有林野面積(令和2年3月31日)

単位:ha

市 町 村	総 数	人 工 林			天然林	竹林	林地以 外の土 地	無立木地
		計	針 葉 樹	広 葉 樹				
門 川 町	16	—	—	—	16	—	—	—
延 岡 市	9,370	3,584	2,852	732	5,394	—	384	8
日 向 市	2,016	1,099	973	126	849	—	34	35
諸 塚 村	348	266	231	34	75	—	7	—
椎 葉 村	8,605	3,415	3,217	198	5,104	—	86	—
美 郷 町	1,064	426	398	28	614	—	25	—
高千穂町	3,070	1,244	932	311	1,725	—	83	20
日之影町	7,293	2,210	1,735	475	4,874	—	178	30
五ヶ瀬町	1,123	531	419	112	576	—	16	—

宮崎県統計年鑑による。

1. 公有林野等官行造林地は含みません。
2. 統計は、端数処理の関係で一致しないことがあります。

資料:九州森林管理局

● 県北市町村民有林野面積(令和2年3月31日)

単位:ha

市 町 村	総 数	人 工 林			天 然 林			竹 林	無立木地
		計	針 葉 樹	広 葉 樹	計	針 葉 樹	広 葉 樹		
門 川 町	9,920	4,517	3,815	702	5,282	33	5,248	44	77
延 岡 市	64,039	32,686	30,328	2,358	28,641	533	28,108	345	2,366
日 向 市	23,553	13,032	11,647	1,386	9,787	82	9,705	76	658
諸 塚 村	16,793	11,355	9,287	2,067	5,195	81	5,114	132	112
椎 葉 村	41,852	23,052	20,260	2,792	18,008	602	17,407	431	361
美 郷 町	39,100	25,450	22,244	3,206	13,308	806	12,501	129	213
高千穂町	16,273	7,978	7,061	917	7,628	69	7,558	297	370
日之影町	17,930	8,604	7,570	1,034	8,681	67	8,614	292	354
五ヶ瀬町	14,005	8,955	8,274	681	4,552	54	4,498	139	358

宮崎県統計年鑑による。

資料:県森林経営課

● 漁業経営体数及び漁船隻数

年 次	漁 業 経 営 体 数			漁 船 隻 数								
				無 動 力 船			船 外 機 付 船			動 力 船		
	総 数	門 川	庵 川	総 数	門 川	庵 川	総 数	門 川	庵 川	総 数	門 川	庵 川
平成10年	146	79	67	—	—	—	35	17	18	112	72	40
11	135	72	63	—	—	—	58	15	43	156	77	79
12	147	79	68	—	—	—	50	20	30	139	76	63
13	141	76	65	—	—	—	48	19	29	148	75	73
14	125	68	57	—	—	—	40	15	25	137	74	63
15	160	89	71	1	—	1	79	25	54	157	84	73
16	106	53	53	1	—	1	35	8	27	130	58	72
17	111	55	56	—	—	—	57	14	43	155	77	78
18	102	47	55	—	—	—	52	12	40	141	65	76
19	91	41	50	—	—	—	49	10	39	130	56	74
20	93	47	46	—	—	—	29	4	25	115	48	67
25	66	27	39	—	—	—	28	6	22	75	32	43
30	56	19	37	—	—	—	24	1	23	73	31	42

宮崎県農林水産統計年報による。

平成20年以降については漁業センサス(みやざき統計box)による。

● 専業兼業別漁業経営体数(個人)

年 次	総 数			専 業			兼 業					
							漁 業 が 主			漁 業 が 従		
	総 数	門 川	庵 川	総 数	門 川	庵 川	総 数	門 川	庵 川	総 数	門 川	庵 川
昭和63年	143	78	65	46	20	26	89	53	36	8	5	3
平成元年	155	92	63	60	37	23	70	36	34	25	19	6
2	165	99	66	63	40	23	72	38	34	30	21	9
3	164	95	69	57	33	24	70	34	36	37	28	9
4	165	94	71	57	32	25	70	34	36	38	28	10
5	162	89	73	58	32	26	68	31	37	36	26	10
6	139	73	66	69	28	41	43	27	16	27	18	9
15	97	51	46	50	25	25	39	19	20	8	2	6
20	84	45	39	30	14	16	41	22	19	13	9	4
25	60	26	34	58	25	33	—	—	—	2	1	1
30	50	19	31	35	12	23	14	7	7	1	—	1

宮崎県農林水産統計年報による。(平成7年分よりデータ把握なし)

平成15年以降については漁業センサスによる。

20 農林水産業

● 漁業協同組合数及び組合員数

年次	組合数	組 合 員 数								
		総 数			正 組 合 員			準 組 合 員		
		総数	門川	庵川	総数	門川	庵川	総数	門川	庵川
20	2	225	92	133	153	65	88	72	27	45
21	2	221	93	128	145	63	82	76	30	46
22	2	212	84	128	138	56	82	74	28	46
23	2	205	84	121	133	53	80	72	31	41
24	2	197	79	118	125	47	78	72	32	40
25	2	186	76	110	116	42	74	70	34	36
26	2	185	77	108	114	40	74	71	37	34
27	2	177	69	108	111	40	71	66	29	37
28	2	172	69	103	109	40	69	63	29	34
29	2	168	69	99	110	40	70	58	29	29
30	2	166	68	98	109	38	71	57	30	27
令和元	2	164	68	96	107	38	69	57	30	27
2	2	160	67	93	103	36	67	57	31	26

漁協事業報告書による。

● 水揚げ量及び水揚げ高

単位:t, 千円

年次	水 揚 げ 量			水 揚 げ 高		
	総 数	門 川	庵 川	総 数	門 川	庵 川
20	1,979	586	1,393	1,082,828	354,411	728,417
21	3,119	1,294	1,825	1,018,732	285,973	732,759
22	2,231	563	1,668	969,848	296,091	673,757
23	2,216	502	1,714	939,103	258,234	680,869
24	2,145	527	1,618	925,540	266,132	659,408
25	1,691	521	1,170	851,203	237,713	613,490
26	1,675	415	1,260	826,023	216,160	609,863
27	1,982	456	1,526	917,445	265,421	652,024
28	1,700	415	1,285	837,320	221,587	615,733
29	1,534	302	1,232	845,897	191,698	654,199
30	1,425	391	1,034	879,345	279,859	599,486
令和元	1,283	184	1,099	730,185	98,564	631,621
2	1,502	181	1,321	712,446	101,334	611,112

漁協事業報告書による。

● 商店数・従業者数・販売額の推移

(単位:店, 人, 万円)

年	業 種	商 店 数	従 業 者 数	年 間 商 品 販 売 額
昭 和	57 年	314	1,003	1,558,227
	60	280	907	1,437,132
	63	270	1,126	1,710,560
平 成	3 年	299	1,130	2,440,736
	6	249	1,126	2,294,472
	9	241	1,132	2,068,189
	11	263	1,256	2,158,407
	14	256	1,357	1,971,835
	16	234	1,236	1,686,683
	19	244	1,273	2,157,701
	26 (総 数)	178	1,026	1,830,639
卸	売 業	27	177	616,173
小	売 業	151	849	1,214,466

商業統計調査による。

● 工場数・従業者数・製造品出荷額等

単位:万円

年 次	工 場 数	従 業 者 数			製 造 品 出 荷 額 数
		総 数	男	女	
平成12年	56	1,462	601	861	1,613,447
13	52	1,457	577	880	1,548,012
14	53	1,440	591	849	1,533,369
15	52	1,423	593	830	1,650,150
16	49	1,426	629	797	1,803,229
17	44	1,361	627	734	1,887,508
18	41	1,476	648	828	2,081,993
19	48	1,576	707	869	2,119,963
20	49	1,521	694	827	2,108,678
21	42	1,443	668	775	1,606,503
22	43	1,456	693	763	1,900,269
24	40	1,174	604	570	1,400,837
25	42	1,488	738	750	1,922,444
26	40	1,456	723	733	1,730,312
29	38	1,478	740	738	1,884,345
30	38	1,486	747	739	2,004,632
令和元年	35	1,515	774	741	2,078,796

工業統計調査による。

22 商工業

● 産業(中分類)別工場数

	平成19年	平成20年	平成21年	平成22年	平成24年	平成25年	平成26年	平成29年	平成30年	令和元年
総 数	48	49	42	43	40	42	40	38	38	35
食 料 品	21	21	19	19	15	17	16	14	16	14
飲料・たばこ	1	1	1	1	1	2	2	2	2	2
織 維	2	3	2	2	3	2	2	2	2	1
衣 服	1									
木 材	—	—	1	1	—	—	—	—	—	—
家 具	2	1	1	—	1	—	—	—	—	—
パルプ・紙	—	—	—	—	1	—	—	—	—	—
印 刷	—	1	—	—	1	—	—	—	—	—
化 学	—	—	—	—	—	—	—	—	—	—
石油・石炭	—	—	—	—	—	—	—	—	—	—
プラスチック	1	1	1	1	—	1	1	1	1	1
ゴ ム	—	—	—	—	—	—	—	—	—	—
皮 革	—	—	—	—	—	—	—	—	—	—
窯業・土石	6	7	6	6	4	5	5	5	5	5
鉄 鋼	1	1	1	2	2	2	2	1	1	1
非 鉄	—	—	—	—	—	—	—	—	—	—
金 属	1	—	—	—	1	1	1	3	3	3
一 般 機 械	5									
はん用機械		1	1	1	2	1	1	2	2	2
生産用機械		5	3	4	3	6	5	4	2	2
業務用機械		—	—	—	—	1	1	—	—	—
電 気 機 械	5	5	4	5	4	2	2	2	2	2
情 報 機 械	—	—	—	—	—	—	—	—	—	—
電 子 部 品	—	—	—	—	—	—	—	—	—	—
輸 送 機 械	2	2	2	1	1	1	1	1	1	1
精 密 機 械	—									
そ の 他	—	—	—	—	1	1	1	1	1	1

工業統計調査による。(注)従業者1～3人の工場を含まない。

平成23・27・28年については、調査なし。

平成20年より衣服、一般機械、精密機械の項目を廃止。

はん用機械・生産用機械・業務用機械の項目を新設。

● 産業(中分類)別従業者数

	平成19年	平成20年	平成21年	平成22年	平成24年	平成25年	平成26年	平成29年	平成30年	令和元年
総 数	1,576	1,521	1,443	1,456	1,174	1,488	1,456	1,478	1,486	1,515
食 料 品	453	446	494	487	371	457	444	404	440	442
飲料・たばこ	9	10	12	14	17	25	27	28	29	35
織 維	30	47	38	45	43	45	36	26	28	15
衣 服	33									
木 材	—	—	13	14	—	—	—	—	—	—
家 具	21	14	10	—	14	—	—	—	—	—
パルプ・紙	—	—	—	—	5	—	—	—	—	—
印 刷	—	4	—	—	4	—	—	—	—	—
化 学	—	—	—	—	—	—	—	—	—	—
石油・石炭	—	—	—	—	—	—	—	—	—	—
プラスチック	171	172	185	214	—	226	238	258	242	252
ゴ ム	—	—	—	—	—	—	—	—	—	—
皮 革	—	—	—	—	—	—	—	—	—	—
窯業・土石	139	144	128	125	105	124	115	111	115	115
鉄 鋼	4	4	4	128	135	125	120	137	148	174
非 鉄	—	—	—	—	—	—	—	—	—	—
金 属	4	—	—	—	8	9	9	20	19	22
一 般 機 械	53									
はん用機械		8	8	7	15	7	7	20	22	19
生産用機械		54	20	48	42	76	74	65	50	47
業務用機械		—	—	—	—	10	6	—	—	—
電 気 機 械	501	459	401	367	394	363	359	392	375	373
情 報 機 械	—	—	—	—	—	—	—	—	—	—
電 子 部 品	—	—	—	—	—	—	—	—	—	—
輸 送 機 械	158	159	130	7	8	9	9	11	11	11
精 密 機 械	—									
そ の 他	—	—	—	—	13	12	12	6	7	10

工業統計調査による。(注)従業者1～3人の工場を含まない。

平成23・27・28年については調査なし。

平成20年より衣服、一般機械、精密機械の項目を廃止。

はん用機械・生産用機械・業務用機械の項目を新設。

24 町民所得

● 町内総生産

(単位:百万円, %)

項 目	平 成 29 年 度		平 成 30 年 度		
	生 産 額	構 成 比	生 産 額	構 成 比	前 年 度 比
町 内 総 生 産	38,884	100.0	38,845	100.0	△ 0.1
第 一 次 産 業	2,469	6.3	2,231	5.7	△ 9.6
農 業	1,605	4.1	1,522	3.9	△ 5.2
林 業	262	0.7	222	0.6	△ 15.3
水 産 業	602	1.5	486	1.3	△ 19.3
第 二 次 産 業	11,281	29.0	11,928	30.7	5.7
鉱 業	0	—	0	—	—
製 造 業	8,385	21.6	8,803	22.7	5.0
建 設 業	2,896	7.4	3,125	8.0	7.9
第 三 次 産 業	24,916	64.1	24,531	63.2	△ 1.5
電 気・ガ ス・水 道 業	1,030	2.6	963	2.5	△ 6.5
廃 棄 物 処 理 業					
卸 売・小 売 業	3,164	8.1	3,124	8.0	△ 1.3
運 輸・郵 便 業	1,720	4.4	1,751	4.5	1.8
宿 泊・飲 食 サービス 業	464	1.2	398	1.0	△ 14.2
情 報 通 信 業	1,439	3.7	1,494	3.9	3.8
金 融・保 険 業	1,278	3.3	1,227	3.2	△ 4.0
不 動 産 業	3,401	8.7	3,343	8.6	△ 1.7
専 門・科 学 技 術 業	641	1.6	522	1.3	△ 18.6
業 務 支 援 サービス 業					
公 務	1,202	3.1	977	2.5	△ 18.7
教 育	2,760	7.1	2,800	7.2	1.4
保 健 衛 生・社 会 事 業	6,590	16.9	6,720	17.3	2.0
そ の 他 の サービス	1,227	3.2	1,213	3.1	△ 1.1
税 金 等	218	0.6	156	0.4	△ 28.4

宮崎県の市町村民経済計算による。

● 県北市町村医療技術者数 令和2年12月31日現在 単位:人

年次及び市町村	医師	歯科医師	薬剤師	保健師	助産師	看護師	准看護師	歯科衛生士	歯科技工士
令和2年	413	132	445	143	53	2,546	1,575	305	80
門川町	39	8	37	6	—	244	135	20	4
延岡市	236	72	267	64	37	1,483	783	188	49
日向市	102	36	114	28	16	558	486	76	24
諸塚村	2	1	1	4	—	16	9	2	—
椎葉村	3	1	—	4	—	22	11	1	—
美郷町	7	3	4	10	—	37	26	3	—
高千穂町	19	8	19	15	—	133	94	11	3
日之影町	3	2	2	6	—	26	19	3	—
五ヶ瀬町	2	1	1	6	—	27	12	1	—

宮崎県統計年鑑による。

資料:県医療薬務課

● 県北市町村医療施設数 令和2年10月1日現在 単位:人

年次及び市町村	病 院							一 般 診 療 所		歯 科 診 察 所
	施 設 数	病 床 数						施 設 数	病 床 数	
		総 数	一 般	療 養	精 神	結 核	感 染 症			
	施設	床	床	床	床	床	床	施設	床	施設
令和2年	32	4,369	1,586	1,017	1,758	—	8	149	394	94
門川町	3	482	103	172	203	—	4	5	—	7
延岡市	16	2,195	975	528	688	—	4	85	206	53
日向市	7	1,153	303	239	611	—	—	41	150	22
諸塚村	—	—	—	—	—	—	—	2	19	1
椎葉村	1	30	30	—	—	—	—	2	—	1
美郷町	1	29	29	—	—	—	—	6	19	2
高千穂町	2	376	60	60	256	—	—	5	—	6
日之影町	1	50	50	—	—	—	—	2	—	1
五ヶ瀬町	1	54	36	18	—	—	—	1	—	1

宮崎県統計年鑑による。

注. 診療所の病床数には病床特殊診療所(特定人を対象とした診療所)は含みません。

資料:県医療薬務課

26 司 法

● 刑法犯認知・検挙状況(市町村別)

単位:件

市町村	平成30年						令和元年					
	認知件数					検挙件数	認知件数					検挙件数
	総数	凶悪犯	粗暴犯	盗犯	その他		総数	凶悪犯	粗暴犯	盗犯	その他	
門川町	35	—	7	21	7	25	48	—	13	31	4	28
延岡市	453	2	61	288	102	270	462	2	62	315	83	216
日向市	272	1	30	196	45	165	297	1	32	198	66	138
諸塚村	1	—	—	—	1	—	2	—	—	2	—	1
椎葉村	—	—	—	—	—	1	—	—	—	—	—	—
美郷町	13	—	2	10	1	8	4	—	1	3	—	2
高千穂町	41	1	6	26	8	27	23	—	4	18	1	18
日之影町	7	—	2	4	1	4	1	—	1	—	—	3
五ヶ瀬町	2	—	—	1	1	—	2	—	—	2	—	—

宮崎県統計年鑑による。

注1. 業務上等過失致死傷(交通)は含みません。

注2. 検挙件数は発生地計上方式です。

資料:県警察本部「犯罪統計書」

● 身体障害者手帳交付数

各年3月末日現在

年 次	総 数	視力障害	聴力障害	言語障害	肢体不自由	内部障害
平成 19	960	79	89	9	506	277
20	966	76	88	9	509	284
21	971	72	87	9	520	283
22	1,029	74	88	9	548	310
23	1,055	74	90	9	552	330
24	1,088	70	89	9	554	366
25	1,155	69	94	11	572	409
26	1,173	68	96	9	580	420
27	1,123	64	91	9	560	399
28	1,001	47	81	10	503	360
29	1,052	49	85	11	521	386
30	1,021	46	82	9	500	384
令和 元	1,000	45	81	9	485	380
2	970	41	74	8	460	387

資料:福祉課

● 児童福祉施設数・措置児童数

各年4月1日現在

年 次	保育所(園)				幼稚園		認定こども園	
	公 立		私 立		私 立		私 立	
	施 設 数	児 童 数	施 設 数	児 童 数	施 設 数	児 童 数	施 設 数	児 童 数
平成 19	2	146	4	290	—	—	—	—
20	2	148	4	382	—	—	—	—
21	2	143	4	302	—	—	—	—
22	2	143	4	331	—	—	—	—
23	1	114	5	399	—	—	—	—
24	1	103	5	412	—	—	—	—
25	1	112	5	444	—	—	—	—
26	1	107	5	466	—	—	—	—
27	1	123	5	460	1	22	1	134
28	1	122	4	387	1	20	2	193
29	1	118	2	162	1	13	4	387
30	1	113	2	156	1	12	4	404
令和 元	1	105	2	154	1	休園	4	379
2	1	98	1	63	1	休園	5	455

資料:福祉課

● 国民年金受給者状況表

(単位:人, 千円)

年 度	平 成 25 年 度		平 成 26 年 度		平 成 27 年 度		平 成 28 年 度	
項 目	給付人員	給 付 金 額	給付人員	給 付 金 額	給付人員	給 付 金 額	給付人員	給 付 金 額
老齢福祉年金	1	398	1	395	1	399	0	0
老齢基礎年金	4,987	3,154,226	5,156	3,239,784	5,290	3,374,510	5,411	3,478,553
障害基礎年金	491	432,261	503	436,799	509	447,447	504	441,856
遺族基礎年金	58	44,510	57	43,883	47	35,705	54	39,660
寡 婦 年 金	4	1,639	3	1,427	3	1,427	3	1,442
合 計	5,541	3,633,034	5,720	3,722,288	5,850	3,859,488	5,972	3,961,511

年 度	平 成 29 年 度		平 成 30 年 度		令 和 元 年 度		令 和 2 年 度	
項 目	給付人員	給 付 金 額	給付人員	給 付 金 額	給付人員	給 付 金 額	給付人員	給 付 金 額
老齢福祉年金	0	0	0	0	0	0	0	0
老齢基礎年金	5,589	3,567,702	5,685	3,633,974	5,758	3,704,279	5,819	3,759,639
障害基礎年金	516	449,408	509	442,648	512	446,175	510	444,052
遺族基礎年金	44	32,147	40	28,774	36	25,788	40	27,385
寡 婦 年 金	3	1,440	2	999	2	999	3	1,178
合 計	6,152	4,050,697	6,236	4,106,395	6,308	4,177,241	6,372	4,232,254

老齢基礎年金＝新法 老齢基礎年金＋旧法 老齢年金・5年年金・通算老齢年金

障害基礎年金＝新法 障害基礎年金＋旧法 障害年金

遺族基礎年金＝新法 遺族基礎年金＋旧法 母子年金

● 国民年金被保険者の推移

(単位:人)

年 度	第1号被保険者	任 意 加 入 者	第3号被保険者	合 計
平成 21 年	3,096	42	1,082	4,220
22	2,794	39	1,057	3,890
23	2,829	40	1,033	3,902
24	2,675	36	999	3,710
25	2,561	32	953	3,546
26	2,385	33	927	3,345
27	2,222	32	909	3,163
28	2,050	32	867	2,949
29	1,928	25	848	2,801
30	1,801	21	787	2,609
令和 元 年	1,767	18	721	2,506
2	1,737	12	718	2,467

被保険者数は年度末現在

● 国民健康保険の被保険者数受診状況給付状況

(単位:戸、人、千円)

		平成28年度	平成29年度	平成30年度	令和元年度	令和2年度
年 間 平 均 世 帯 数		3,008	2,869	2,775	2,726	2,686
年 間 平 均 被 保 険 者 数		5,124	4,803	4,547	4,406	4,257
歳 入 内 訳	現 年 度 保 険 税	458,779	407,003	394,207	382,089	367,291
	過 年 度 保 険 税	36,792	29,096	25,198	29,749	36,610
	国 庫 補 助 金	595,559	624,819	0	4,411	4,151
	療養給付費交付金	84,742	42,641	—	—	—
	都 道 府 県 支 出 金	—	—	1,580,641	1,573,590	1,505,725
	そ の 他	1,984,831	1,936,002	460,307	454,470	482,575
	計	3,160,703	3,039,561	2,460,353	2,444,309	2,396,352
歳 出 額		2,881,413	2,820,382	2,232,989	2,189,660	2,143,875
差 引 額		279,290	219,179	227,364	254,649	252,477
総 医 療 費		1,938,624	1,908,047	1,784,984	1,781,666	1,690,882
保 険 者 負 担 額		1,412,593	1,391,408	1,300,658	1,302,647	1,239,979
高 額 医 療 費		229,291	227,437	217,459	209,633	203,493
出 産 育 児 一 時 金		6,707	7,098	5,866	4,622	4,686
葬 祭 費		860	820	600	400	500
一 世 帯 あ た り (円)	保 険 税	164,751	152,004	151,137	151,078	150,373
	給 付 費	548,967	567,993	554,150	556,734	540,353
	後 期 高 齢 者 支 援 金	91,228	93,505	—	—	—
一 人 あ た り (円)	保 険 税	96,716	90,797	92,238	93,472	94,879
	給 付 費	322,266	339,282	338,194	344,452	340,941
	後 期 高 齢 者 支 援 金	53,555	55,854	—	—	—
保 険 給 付 費		1,651,293	1,629,572	1,537,766	1,517,657	1,451,387
後期高齢者支援金		274,414	268,265	—	—	—

決算書及び附属書類・主な施策の成果説明書から基礎数値を計上

1世帯当り保険税は、現年＋過年の保険税を平均世帯数で除した数値

一人当り保険税は、現年＋過年の額を平均被保数で除した数値

1世帯当り給付費は、保険給付費の額を平均世帯数で除した数値

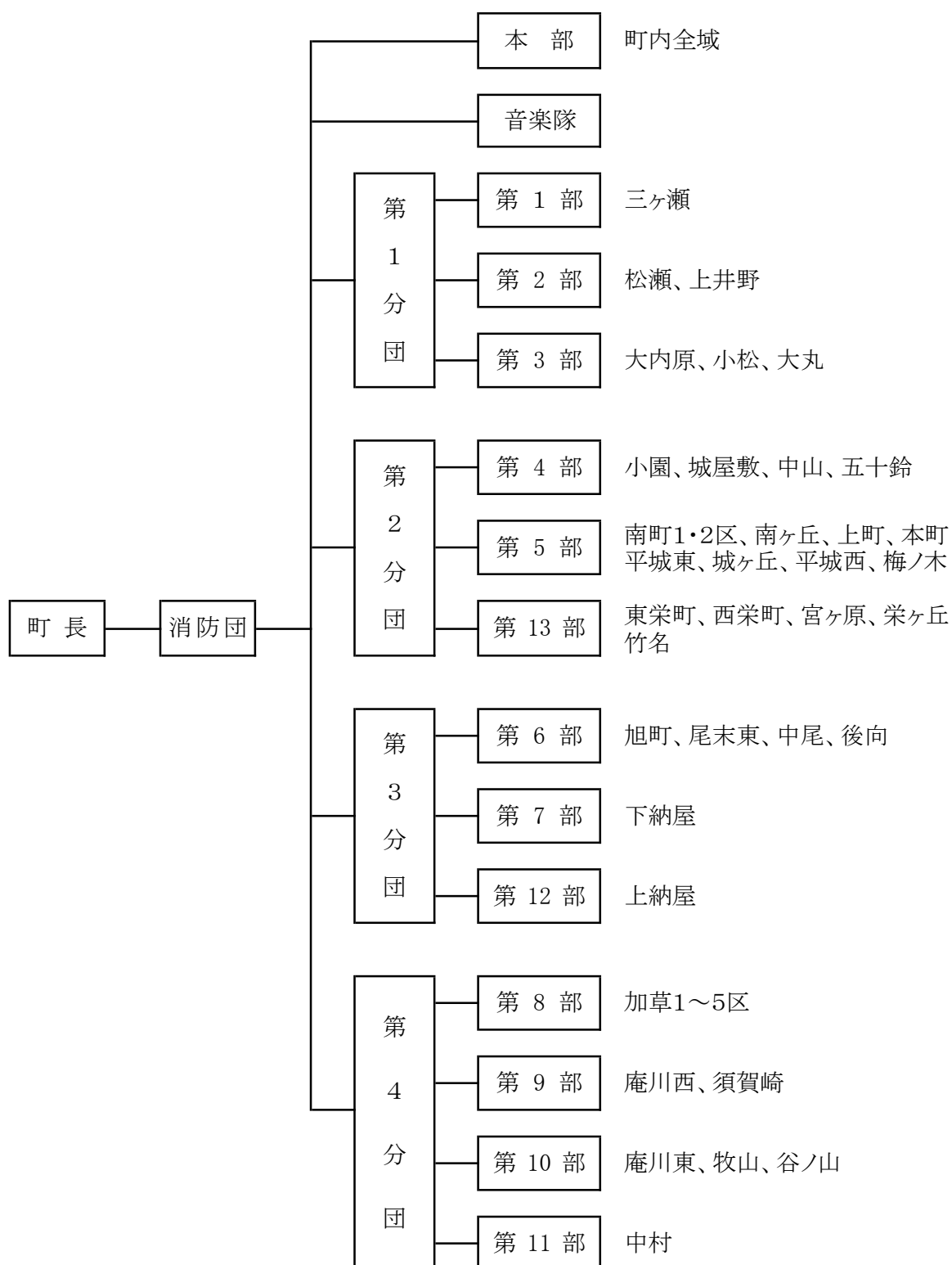
一人当り給付費は、保険給付費の額を平均被保数で除した数値

●後期高齢者 医療給付状況

(単位:金額 千円)

			平成29年度	平成30年度	令和元年度	令和2年度
(被 保 険 者 数)	65～74歳 障害認定者		47	42	42	51
	75歳以上		2,829	2,870	2,961	2,920
	総数		2,876	2,912	3,003	2,971
療 養 の 給 付	件数		50,495	50,429	51,697	49,939
	延日数		154,528	147,951	149,075	145,719
	費 用 額	保険者負担分	1,975,491	1,947,839	1,999,653	2,058,188
		高額医療費	81,731	84,181	91,267	90,553
		被保険者負担分	136,114	133,953	139,673	137,889
		他法負担分	11,219	11,434	9,461	12,128
		総額	2,204,555	2,177,407	2,240,054	2,298,758
	件数		1,465	1,397	1,370	1,269
療 養 費 (現 物 給 付)	費 用 額	保険者負担分	12,968	11,965	12,349	11,939
		高額医療費	0	0	0	0
		被保険者負担分	1,490	1,393	1,435	1,374
		他法負担分	0	0	0	0
		総額	14,458	13,358	13,784	13,313
	件数		1,465	1,397	1,370	1,269

● 消防機構



32 消 防

● 消防団員・消防水利

		平成24年	平成25年	平成26年	平成27年	平成28年	平成29年	平成30年	令和元年	令和2年
団 員	団 長	1	1	1	1	1	1	1	1	1
	副 団 長	2	2	2	2	2	2	2	2	2
	分 団 長	5	5	5	5	5	5	5	5	5
	部 長	14	15	15	15	15	15	15	15	15
	班 長	107	118	109	103	107	107	108	107	101
	班 員	199	198	194	199	201	195	203	208	199
	計	328	339	326	325	331	325	334	338	323
平 均 年 齢		31.6	32.0	32.1	32.1	32.6	32.7	33.0	34.0	33.0
消 火 栓	公 設	250	251	253	253	266	266	266	267	268
防 火 水 槽 ・ 水 利	4 0 t 以 上	89	89	89	89	89	90	90	90	90
	4 0 t 未 満	7	7	7	7	7	6	6	6	6
	そ の 他	44	44	44	44	44	44	44	44	44

● 火災・緊急出動

		平成24年	平成25年	平成26年	平成27年	平成28年	平成29年	平成30年	令和元年	令和2年
火 災	建 物	3	3	5	2	5	6	2	1	2
	林 野	0	0	0	1	1	2	1	0	0
	そ の 他	5	6	5	3	6	4	2	2	1
	計	8	9	10	6	12	12	5	3	3
	損 害 額 (千 円)	5,557	258	86,680	763	8,300	10,177	1,452	2	13,480
	放 火	0	0	0	0	0	2	0	0	0
	煙突・かまど	0	0	1	0	1	1	0	0	0
	野焼き・焚火	2	2	3	2	1	2	1	1	0
	電 機	0	1	0	0	0	0	0	0	0
	ガス・コンロ	1	0	1	1	1	1	0	0	0
	燃 料 引 火	0	0	0	0	0	0	0	0	0
	線 香	0	0	0	0	0	0	0	0	0
	火 遊 び	1	1	1	1	1	0	0	0	0
	その他・不明	6	5	4	2	8	7	4	2	3
救 急	交 通	56	62	63	48	48	52	43	43	35
	一 般	75	66	79	81	103	100	95	101	101
	急 病	358	395	380	409	431	484	450	443	397
	そ の 他	82	115	107	89	101	108	94	91	89
	計	571	638	629	627	683	744	682	678	622

● 小学校施設数・児童数・教職員数

各年5月1日現在

年 次	学 校 数		学級数	児 童 数			教 員 数			職 員 数		
	本校	分校		総 数	男	女	総数	男	女	総数	男	女
平成 23 年	4	—	50	1,157	598	559	80	31	49	17	2	15
24	4	—	48	1,085	553	532	75	31	44	19	2	17
25	4	—	50	1,062	550	512	78	32	46	18	2	16
26	4	—	49	1,036	552	484	73	31	42	18	2	16
27	4	—	47	1,002	534	468	72	30	42	19	2	17
28	4	—	47	1,018	526	492	74	33	41	20	2	18
29	4	—	47	1,036	538	498	75	28	47	20	3	17
30	4	—	49	1,030	524	506	75	29	46	23	2	21
令和 元 年	4	—	48	1,018	510	508	76	29	47	25	2	23
2	3	—	45	1,025	513	512	68	26	42	25	2	23

学校基本調査による。

● 中学校施設数・生徒数・教職員数

各年5月1日現在

年 次	学 校 数		学級数	生 徒 数			教 員 数			職 員 数		
	本校	分校		総 数	男	女	総数	男	女	総数	男	女
平成 23 年	2	—	22	577	305	272	45	21	24	8	3	5
24	2	—	22	600	321	279	48	22	26	9	4	5
25	2	—	23	609	318	291	51	27	24	8	3	5
26	2	—	22	605	308	297	50	28	22	8	3	5
27	2	—	21	569	284	285	53	28	25	8	4	4
28	2	—	20	512	262	250	48	29	19	9	3	6
29	2	—	20	473	246	227	46	24	22	9	3	6
30	2	—	20	449	235	214	46	26	20	9	3	6
令和 元 年	2	—	19	474	244	230	45	24	21	7	2	5
2	1	—	17	481	260	221	38	22	16	5	2	3

学校基本調査による。

● 中学校卒業者の進路状況 各年5月1日現在

年 次	総 数	高等学校 等 進学者 A	専修学校 (高等課 程) 進学者 B	専修学校 (一般課 程) 進学者 C	公共職業 能力開発施 設 等入学者 D	就職者	左 記 以 外 の 者	死亡・不詳	A・B・C・D のうち就職 している者	高等学校 等 進 学 率	就 職 率
平成 23 年	188	181	2	—	1	2	2	—	—	96.3	1.1
24	193	186	1	—	—	5	1	—	—	96.4	2.6
25	195	189	2	—	—	4	—	—	—	96.9	2.1
26	190	187	—	—	—	2	1	—	—	98.4	1.1
27	216	209	—	—	—	2	5	—	—	96.8	0.9
28	204	198	—	—	1	5	—	—	—	97.1	2.5
29	190	183	—	—	1	4	2	—	—	96.3	2.1
30	176	175	—	—	—	1	—	—	—	99.4	0.6
令和 元 年	146	136	1	—	1	7	1	—	—	93.2	4.8
2	153	151	—	—	—	1	1	—	—	98.7	0.0

学校基本調査による。

● 歴代教育長

	氏 名	就 任 年 月 日
初 代	石 川 義 治	昭和 28. 4. 1
2 代	多 田 惇	34. 10. 16
3 代	野 地 純 太 郎	45. 11. 14
4 代	和 泉 真 盛	52. 10. 3
5 代	松 井 初 義	53. 12. 19
6 代	金 丸 章	57. 6. 1
7 代	栗 田 浅 則	63. 6. 3
8 代	松 田 寿 典	平成 4. 8. 1
9 代	柿 並 武 利	9. 2. 1
10 代	安 藤 福 松	14. 4. 1
11 代	樋 口 駿	14. 12. 11
12 代	斉 藤 義 輝	18. 12. 11
13 代	新 原 と も 子	23. 1. 4

● 指定文化財

区 分		内 容	指 定 区 分 及 び 指 定 年 月 日	所 在 地	摘 要
天 然 記 念 物		門 川 の ウ ス ギ モ ク セ イ	県 S 17. 6. 23	小松6896	種指定・町の鳥 種指定 児童公園壁面
		カ ン ム リ ウ ミ ス ズ メ	国 S 50. 6. 26	枇榔島(地域を定めず)	
		カ ラ ス バ ト	国 S 46. 5. 19	枇榔島(地域を定めず)	
		庵 川 露 頭	町 S 61. 2. 25	庵川西字和田	
史 跡		庵 川 窯 跡	町 S 59. 4. 19	庵川西字皿山田	
		門 川 城 跡	町 H 15. 2. 25	城屋敷	
		小 松 石 塔 群	町 H 23. 7. 26	小松	
民 俗 文 化 財		小 園 臼 太 鼓 踊	町 S 59. 4. 19	小園	
		門 川 神 楽	町 S 59. 4. 19	本町	
		尾 末 だ ん じ り	町 H 17. 1. 27	尾末	
		庵 川 ば ん ば	町 H 23. 7. 26	庵川西	
名 勝		乙 島 (島)	県 S 32. 12. 15	乙島9100	
有 形 文 化 財	彫刻	永願寺薬師如来像、日光・月光菩薩像、十二神将	町 S 59. 6. 29	中村 字3979-1	永願寺元寺(奥ノ院)
		日 蓮 聖 人 像	県 R 3. 2. 25	上井野(勝蓮寺)	
	絵画	勝 蓮 寺 天 井 画	町 H 19. 3. 29	上井野(勝蓮寺)	
	古文書	庵 川 園 田 家 文 書	町 H 19. 3. 29	庵川西	

● 社会教育施設等利用状況

(単位:人)

門 川 総 合 文 化 会 館	平成27年度	平成28年度	平成29年度	平成30年度	令和元年度	令和2年度
大 ホ ー ル	19,165	19,121	17,365	19,903	14,800	4,992
リ ハ ー サ ル 室 他	14,500	13,349	19,134	22,947	15,456	5,789
合 計	33,665	32,470	36,499	42,850	30,256	10,781

門 川 勤 労 者 総 合 福 祉 セ ン タ ー	平成27年度	平成28年度	平成29年度	平成30年度	令和元年度	令和2年度
多 目 的 ホ ー ル	25,445	25,109	26,915	26,193	23,801	11,076
研 修 室 等	15,819	21,044	19,990	15,187	14,269	5,217
合 計	41,264	46,153	46,905	41,380	38,070	16,293

門川勤労者体育センター	平成27年度	平成28年度	平成29年度	平成30年度	令和元年度	令和2年度
合 計	36,152	33,104	31,402	32,920	31,904	21,815

門 川 海 浜 総 合 公 園	平成27年度	平成28年度	平成29年度	平成30年度	令和元年度	令和2年度
テ ニ ス コ ー ト	10,243	8,294	24,250	22,755	21,803	14,339
プ ー ル	14,256	16,501	16,921	12,793	13,886	0
野 球 場	15,021	25,977	29,565	28,645	17,690	8,419
多 目 的 広 場 他	83,812	73,401	56,028	53,873	54,861	39,460
合 計	123,332	124,173	126,764	118,066	108,240	62,218

門 川 温 泉 心 の 杜	平成27年度	平成28年度	平成29年度	平成30年度	令和元年度	令和2年度
入 館 者 数	209,808	209,995	203,968	200,881	185,516	104,615
研 修 室	4,104	2,224	2,442	2,387	2,446	959
宿 泊 室	3,612	3,159	3,608	4,007	2,453	490
体 育 室	19,090	19,591	19,573	19,785	18,970	9,890

門 川 町 の 人 物

● 歴代町村長

	氏 名	就 任 年 月 日
初代村長	新 操 平	明治 22. 6. 13
2代	佐 伯 演 貞	23. 4. 15
3代	染 矢 与 一	31. 3. 28
4代	直 井 孝 友	37. 3. 12
5代	岩 井 五 一 郎	37. 8. 16
6代	多 田 源 次 郎	大正 10. 7. 27
7代	小 野 龍 吉	昭和 4. 3. 11
初代町長	小 野 龍 吉	10. 2. 11
2代	米 良 重 美	19. 9. 21
3代	岩 井 哲 夫	20. 10. 1
4代	佐 藤 初 知	22. 4. 5
5代	園 田 勘 一	26. 4. 23
6代	白 木 次 藏	27. 6. 20
7代	姫 野 倉 治	29. 6. 7
8代	金 丸 次 藏	37. 4. 26
9代	金 丸 親 治	57. 4. 22
10代	米 良 成 志	平成 14. 4. 22
11代	曾 川 泉	18. 4. 22
12代	安 田 修	22. 4. 22

● 歴代収入役

	氏 名	就 任 年 月 日
初代	染 矢 与 一	明治 22. 6. 21
2代	野 地 安 治	27. 10. 19
3代	山 田 幸 四 郎	34. 1. 27
4代	児 玉 春 治	35. 7. 2
5代	松 井 照 治	昭和 3. 4. 4
6代	林 田 新 三 郎	11. 4. 16
7代	佐 藤 初 知	20. 3. 1
8代	小 林 勘 次 郎	22. 5. 21
9代	小 野 章	28. 6. 1
10代	今 村 精 郎	37. 6. 21
11代	藤 崎 明	51. 6. 26
12代	牧 野 義 博	63. 6. 26
13代	金 丸 一 弘	平成 11. 4. 5
	不在	17. 4. 1

● 歴代助役

	氏 名	就 任 年 月 日
初代助役	新 操 平	明治 22. 6. 4
2代	佐 伯 演 貞	22. 7. 25
3代	鈴 木 恒 藏	23. 4. 30
4代	景 山 道 夫	24. 6. 4
5代	久 保 徳 三 郎	26. 10. 5
6代	染 矢 与 一	27. 9. 27
7代	松 井 金 藏	31. 4. 30
8代	多 田 源 次 郎	33. 2. 14
9代	竹 内 正 己	38. 2. 14
10代	小 野 龍 吉	大正 10. 3. 18
11代	山 本 茂	昭和 4. 3. 18
12代	岩 井 哲 夫	10. 11. 9
13代	竹 内 英 夫	20. 12. 12
14代	園 田 勘 一	22. 6. 2
15代	山 本 正 人	26. 6. 4
16代	小 林 勘 次 郎	28. 6. 1
17代	福 田 文 雄	29. 7. 24
18代	小 野 章	37. 6. 21
19代	宮 田 学	46. 2. 17
20代	和 泉 真 盛	53. 12. 19
21代	金 丸 親 治	56. 4. 2
22代	松 井 初 義	57. 6. 1
23代	栗 田 淺 則	平成 4. 8. 1
24代	黒 田 和 弘	11. 4. 5
25代	金 丸 一 弘	17. 4. 1
26代	村 上 昭 夫	18. 6. 14
27代	小 野 康 文	20. 4. 1
28代	金 丸 隆 康	22. 7. 1

(注) 地方自治法の改正に伴い、平成19年4月1日
から「助役」に代えて「副町長」を置き、「収入役」
を廃止し、一般職の「会計管理者」を置く。

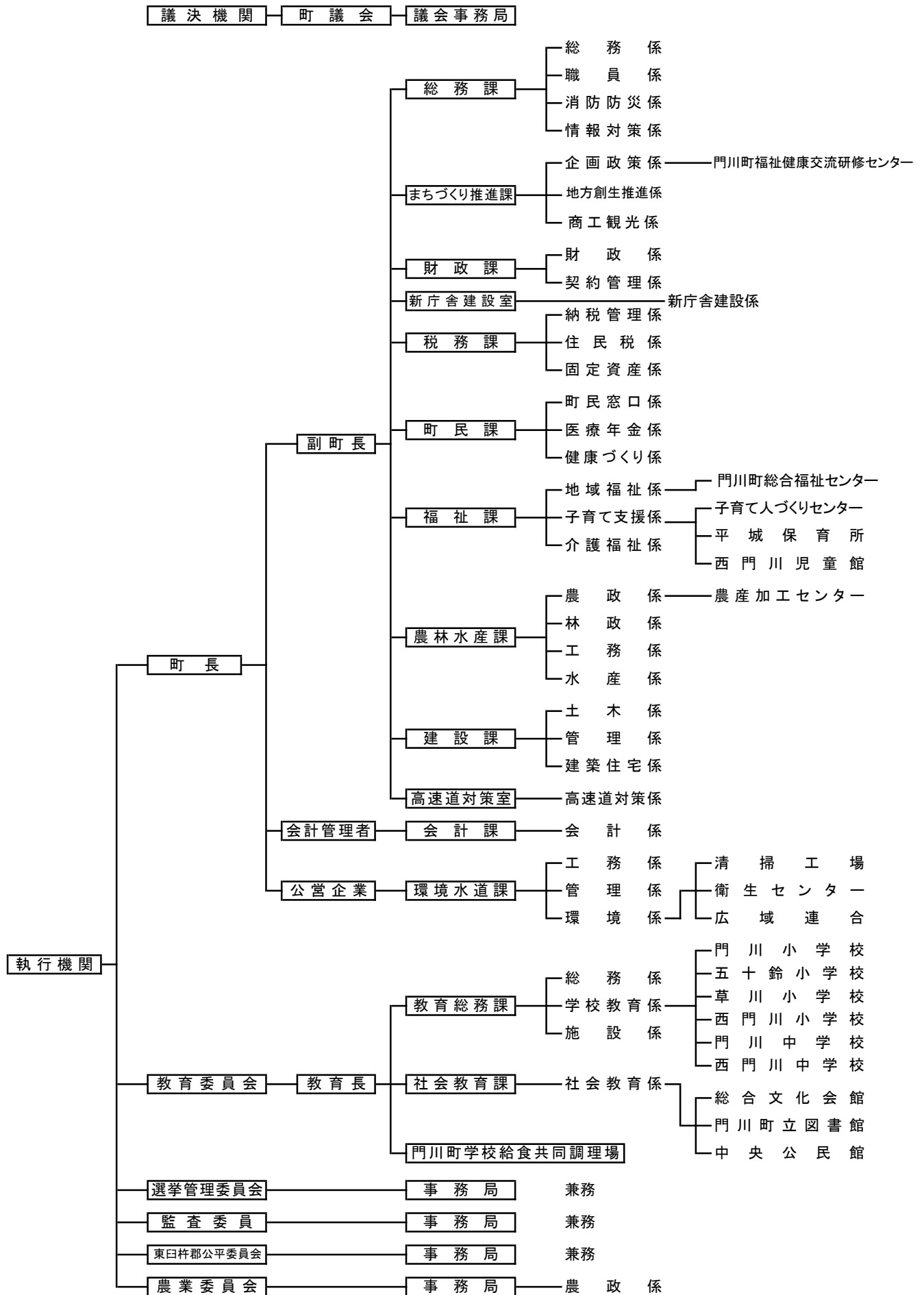
● 歴代議長

	氏 名	就 任 年 月 日
初代	黒木良太郎	昭和 22. 5. 12
2代	甲斐重太郎	29. 5. 12
3代	金丸次蔵	31. 5. 12
4代	高橋勝義	37. 5. 12
5代	水永寅雄	41. 5. 2
6代	高橋勝義	43. 5. 2
7代	山本惣太郎	45. 5. 2
8代	黒木義純	57. 5. 4
9代	米良守弘	59. 5. 2
10代	池田金五郎	平成 元. 5. 2
11代	土馬千勝	5. 6. 25
12代	児玉廣士	5. 10. 15
13代	米良成志	6. 5. 2
14代	浜田作男	14. 5. 2
15代	米良昭平	15. 3. 11
16代	浜田作男	17. 3. 11
17代	内山田善信	19. 3. 9
18代	安田修	21. 3. 12
19代	安田茂明	22. 1. 22
20代	森 誠 一	29. 3. 9
21代	内山田善信	31. 3. 11
22代	神崎千香子	令和 3. 3. 9

● 歴代副議長

	氏 名	就 任 年 月 日
初代	高橋伊太郎	昭和 22. 5. 12
2代	川田利春	26. 5. 7
3代	金丸次蔵	29. 5. 12
4代	江藤円治	31. 5. 12
5代	園田渡	33. 5. 12
6代	高橋勝義	35. 4. 5
7代	道前近一	37. 5. 12
8代	水永寅雄	39. 5. 2
9代	岩井徳栄	41. 5. 2
10代	山本惣太郎	43. 5. 2
11代	岩井徳栄	45. 5. 2
12代	和田一男	47. 5. 2
13代	松沢春蔵	49. 5. 2
14代	戸高実	53. 5. 2
15代	松尾賢一	55. 5. 2
16代	米良守弘	56. 3. 10
17代	長友幸雄	57. 5. 4
18代	池田金五郎	59. 5. 2
19代	土馬千勝	61. 5. 2
20代	児玉廣士	平成 2. 5. 2
21代	安田新	5. 10. 15
22代	河村甚白	6. 5. 2
23代	黒木杉夫	8. 5. 2
24代	河村甚白	8. 12. 10
25代	浜田作男	10. 5. 2
26代	長友幸太郎	14. 5. 2
27代	安田茂明	15. 3. 11
28代	寺原速美	17. 3. 11
29代	朝倉利文	17. 11. 28
30代	黒木裕	19. 3. 9
31代	小林芳彦	21. 3. 12
32代	朝倉利文	23. 3. 9
33代	森 誠 一	27. 3. 9
34代	森川春夫	29. 3. 9
35代	岩佐祐一	31. 3. 11
36代	岩佐祐一	令和 3. 3. 11

●門川町行政機構図



町のあゆみ 40

西 暦	年 月	事 項
1868	明治 元.	門川尾末・川内・加草・庵川の四つの大字を含めて門川組といい、門川尾末に大庄屋を置いて宇納間村・黒木村・入下村を併せて治める。
1871	4. 7	廃藩置県により延岡県に編入される
	11	九州諸県の統廃合により美々津県に編入される
1872	5. 4	庄屋が戸長に改められた
	4	戸籍法により戸籍業務開始
1873	6. 1	美々津県が廃止され宮崎県となる
1874	7. 1	土橋法泉寺において門川小学校の前身である学校が発足 庵川・加草にも学校が発足した
1875	8. 11	川内、川西徳三郎氏宅において西門川小学校の前身である学校が発足 後に勝蓮寺に移る
1876	9. 8	宮崎県が廃止され鹿児島県となる
1877	10. 1	西南の役おこる
1879	12. 12	加草と庵川を合併し加草村とし、川内と門川尾末を合併し門川尾末村とし、それぞれの村に戸長役場を置く
1883	16. 7	再び鹿児島県より分割され宮崎県となる
1884	17. 10	臼杵郡が東臼杵郡と西臼杵郡に分割 本町は東臼杵郡に属する
	10	加草村と門川尾末村を合併し 名称を門川尾末村とし今別府に戸長役場を置く
1888	21. 4	小原に校舎が新設され加草・庵川・門川尾末を校区とする門川小学校が開校した
1889	22. 2	大日本帝国憲法発布
	5	町村制が施行され門川村となり千田ノ木に役場が設けられた
1892	25. 5	学校の名称が門川尋常小学校・川内尋常小学校と改められた
1894	27. 8	日清戦争始まる
1896	29. 7	川内尋常小学校 松瀬分校が開設された
1901	34. 2	門川郵便局が設置される
	2	門川尋常小学校が中屋敷(現在地)に移設され高等科を併設
1902	35. 4	草川尋常小学校を創立(小原の校舎使用)
1904	37. 2	日露戦争始まる
1907	40. 3	草川尋常小学校を加草に新設移転
1913	大正 2. 3	電灯ともる
1914	3. 7	第一次世界大戦勃発
1918	7. 11	第一次世界大戦休戦条約締結
1920	9. 10	第1回国勢調査実施(人口9,247 世帯1,917)
1921	10. 4	川内尋常小学校に高等科を併設
1923	12. 9	役場を本町に新設移転
	12	国鉄日豊が開通し門川駅が開設された
1924	13. 10	部落有林野統一
1926	15. 5	宮崎交通株式会社が本町を経由する路線バスの運行を開始した
1928	昭和 3. 4	草川尋常小学校に高等科を併設
1931	6. 9	満州事変おこる
1935	10. 2	2月11日町制が施行され門川町となる(人口11,684 世帯2,289)
1937	12. 7	日中戦争始まる(戦死者67名)

西 暦	年 月	事 項
1938	昭和 13. 6	宮崎地方法務局門川出張所設置 10月開庁
1941	16. 8	門川町森林組合発足
	12	太平洋戦争始まる
1945	20. 8	太平洋戦争終わる(戦病死者532名)
1946	21. 2	九州木産社創立
	11	日本国憲法発布
1947	22. 2	草川郵便局開設
	4	公職選挙法施行 第1回首長選挙 地方自治法施行
	5	学制改革により門川中学校開校(6・3制)
	12	新戸籍法制定
1948	23. 8	門川町農業共済組合発足
	12	富島高等学校門川分校(定時制)発足
1949	24. 6	天皇陛下行幸
	12	公営住宅建設(丸バエ4戸 昭和39年払下)
1950	25. 3	小園井堰竣工
	11	公営住宅建設(カギタ6戸 昭和39年払下)
1951	26. 3	戦没者慰霊塔建設
	7	門川町農業委員会発足
	9	門川漁港第二種漁港となる
1952	27. 3	津々良井堰竣工
1953	28. 3	伝染病隔離病舎新設
1954	29. 3	町直営林造林開始(谷ノ山)
	10	門川保育園上納屋に開園(定員60名)
	12	門川町公益質屋開設
1955	30. 2	町制施行20周年記念 町章制定
	3	公営住宅建設(尾地ヶ谷5戸・橋山原5戸)
	4	門川中学校川内分校が分立し西門川中学校となる
	4	簡易水道使用開始
	12	門川神社が愛宕山に遷宮合祀
1956	31. 2	九州木産社大火
	3	公営住宅建設(橋山原7戸)
	4	国民健康保険事業業務開始
	4	財政再建団体の指定を受ける(昭和31年度～34年度の4年間)
	6	町広報誌発刊
1957	32. 4	老人ホーム 松寿園開園(定員50名)
	10	草川保育園開園(加草公民館)
1958	33. 3	臨港通線開通
	5	済生会日向病院開院
	8	門川中学校グラウンド拡張
1959	34. 6	庁舎増改築

町のあゆみ 42

西 暦	年 月	事 項
1959	昭和 34. 6	門川幼稚園開園
1960	35. 2	門川町商工会発足
	3	草川小学校新設移転
	4	失業対策事業開始
	9	NHK延岡愛宕山よりテレビ放送開始
	10	MRT延岡愛宕山よりテレビ放送開始
1961	36. 4	農業共済組合業務を町に吸収
	5	門川中学校校舎一部改築(鉄骨2階建)
	9	簡易水道水源地 中須から小園へ移転
1962	37. 3	国道10号線開通
	3	津々良川準用河川指定を受ける
	3	宮ヶ原土地区画整理事業開始
	8	簡易塵芥焼却炉設置 民間委託によりちり収集開始
1963	38. 2	公営住宅建設(原山20戸)
	4	五十鈴保育所開園(土橋法泉寺)
	7	門川漁港第三種漁港の指定を受ける
	9	国民年金事業開始
	10	門川町・西門川農業協同組合 合併し門川町農業協同組合となる
1964	39. 1	日向・延岡新産業都市計画地域の指定を受ける
	3	公営住宅建設(原山2戸・小切畑6戸・庵川西12戸)
	3	門川中学校体育館竣工
	3	富島高等学校門川分校廃止
	9	門川農業高等学校開校
	9	東京オリンピック 聖火リレー通過
1965	40. 2	門川町制30周年記念
	3	公営住宅建設(カギ田20戸)
	3	県営住宅建設される(土橋12戸)
	5	草川保育所丸バエに新設移転
	5	公営住宅建設(カギ田20戸)
	12	公営住宅建設(原山4戸)
1966	41. 1	農村集団電話開通
	9	心配ごと相談所発足
	10	門川中央公民館設置
	11	公営住宅建設(カギ田20戸)
	12	公営住宅建設(原山4戸)
	12	牧山海岸・乙島 県指定海岸公園に指定される
1967	42. 2	門川漁業協同組合事務所新築
	2	門川農業協同組合新築移転
	2	公営住宅建設(小園8戸)
	3	門川小学校校舎一部改築(鉄筋2階)

西 暦	年 月	事 項
1967	昭和 42. 3	県営住宅建設される(上ノ町16戸)
		宮ヶ原都市下水路竣工
		門川保育所新築移転
		中村開拓パイロット事業完成
1968	43. 1	庵川漁業協同組合新築移転
		門川中学校校舎一部改築(鉄筋3階)
		県営住宅建設される(上ノ町12戸)
		林業構造改善事業開始 新都市計画法発足
		中須土地地区画整理事業開始
		門川町衛生センター完成
		役場新築落成 町旗制定
		公営住宅建設(カギ田25戸)
1969	44. 1	簡易水道事業廃止 上水道事業発足
		県営住宅建設される(上ノ町12戸)
		宮ヶ原土地地区画整理事業完成終了
		天ノ山宅地造成事業開始
		中央保育所新設開園
1970	45. 1	門川小学校校舎一部改築(鉄筋2階)
		上水道第一次拡張工事完成
		公営住宅建設(橋ノ口20戸)
		株式会社チムニット誘致
		県営住宅建設される(土橋20戸)
		新都市計画区域(市街化区域・市街化調整区域)決定
		宮崎絨氈株式会社誘致
1971	46. 1	用途地域の指定を受ける
		公営住宅建設(橋ノ口34戸)
		本村都市下水路竣工
		県立特別養護老人ホーム 五十鈴荘開園
		門川中学校プール完成
		門川小学校簡易プール完成
		宮崎県北部広域市町村圏の指定を受ける
		庵川地区モデルコミュニティーの指定を受ける
		草川土地地区画整理事業開始
		宮崎県乳業協同組合誘致
1972	47. 3	西門川小学校校舎改築(鉄筋3階)
		天ノ山宅地造成事業完成
		本町都市下水路竣工
		公営住宅建設(庵川東12戸・橋ノ口20戸)
		長期総合計画基本構想議決
		西の山造成事業開始

町のあゆみ 44

西 暦	年 月	事 項
1972	昭和 47.	4 五十鈴保育所新築移転
		5 県営住宅建設される(土橋6戸)
		5 門川町土地開発公社発足
		6 老人福祉館竣工
		10 門川防災ダム竣工
1973	48.	2 西門川中学校校舎改築(鉄筋3階)
		2 公営住宅建設(平城36戸)
		2 優良町村として全国町村会より表彰される
		3 老人ホーム松寿園 平城に新築移転
		4 日向地区農業共済組合合併
		5 草川公民館落成
		5 西門川児童館落成
		8 門川町農業協同組合 日向農業協同組合へ合併
		9 旭化成工業株式会社と公害防止協定に調印
1974	49.	2 日豊海岸国定公園の指定を受ける
		3 公営住宅建設(平城40戸)
		3 中尾通線開通
		8 全国消防操法大会ポンプ車の部出場
1975	50.	3 公営住宅建設(平城40戸)
		3 平城保育所落成
		4 門川農高線改良着工
		4 草川・門川小学校体育館完成
1976	51.	3 武道館落成
		3 公営住宅完成(平城24戸)
		3 平城住宅団地開発事業完了
		4 宮ノ口土地区画整理事業着工
		4 平城地区が東・西に分かれる
		6 宮ノ口土地区画整理事業開始
1977	52.	3 法務局門川出張所閉所
		4 地域農政特別対策事業開始
		6 県道 八重原～延岡線開通
		7 門川小学校プール完成
		8 小松圃場整備事業開始
		9 海浜公園着工
		10 五十鈴団地造成事業完成
		12 消防専門無線電話開局
1978	53.	2 竹名山火事(3日間 125ha 損害2,500万円)
		2 松瀬大橋完成
		3 西の山町営住宅完成
		3 上水流橋完成

西 暦	年 月	事 項
1978	昭和 53.	3 下ヶ原及安者線林構林道開設
		4 草川保育園増築
		4 南町地区1・2区に分割
		4 門川町消防音楽隊発足
		6 宮ノ迫教育集会場建設
		12 門川町清掃工場完成(運転開始54.4.1)
		12 鎮魂碑建立(牧山)
		12 愛宕山町民公園完成
1979	54.	3 紀竜産業株式会社門川工場誘致
		4 中須土地地区画整理事業完成終了
1980	55.	1 中央公民館図書室建設
		4 門川保育所移転新築(西の山)
1981	56.	3 門川町衛生センター竣工
		3 宮ノ口都市下水路竣工
		4 南町保育園開設
		11 門川小学校創立80周年記念式典
1982	57.	3 西又都市下水路竣工
		4 生活環境保全条例施行
		4 広域常備消防事務委任締結(日向市)
1983	58.	4 宮崎県消防協会延岡支部から日向支部へ移籍
		10 味鶏フーズ株式会社誘致
		10 日玉食品株式会社誘致
		11 第1回産業まつり開催
1984	59.	1 名誉町民誕生(第1号 金丸次蔵氏)
		1 東 米の山線道路完成
		4 町立五十鈴小学校開校
		8 三陽立光被服株式会社門川工場誘致
		9 日曜朝市始まる(毎月第1日曜日)
		10 町営墓地西又霊園完成
1985	60.	2 町制施行50周年記念式典
		3 平城都市下水路竣工
		7 上水道第三次拡張工事着手
		9 株式会社門川ソーイング誘致
		12 タイムカプセル埋設(町制50周年記念事業)
1986	61.	3 西門川小学校プール竣工
		5 門川町議会議員定数削減(22名⇒20名)
		5 松野工業株式会社門川工場誘致
		8 海浜総合公園テニスコート完成
		8 北宮ヶ原土地地区画整理事業開始
		10 門川町婦人防火クラブ発足

西 暦	年 月	事 項
1986	昭和 61. 11	第1回県庁前地場産品即売会開催
1987	62. 3	勤労者体育センター建設
	3	宮ノ口土地区画整理事業完成終了
	3	皿山田都市下水路竣工
	3	南町土地区画整理事業開始
	10	日豊経済圏第2回交流大会開催
1988	63. 3	庁舎本館増築工事完成
	3	門川中学校北校舎完成(鉄筋3階)
	3	草川小学校南校舎竣工(管理棟・下足棟)
	3	北宮ヶ原土地区画整理事業完成終了
	8	草川小学校給食棟竣工
	11	観光みかん狩り始まる(11月～12月)
1989	平成 元. 3	安井株式会社誘致
	7	海浜総合公園 流れるプール管理棟建設
	7	乙島「夢人島サバイバルアイランドキャンプ場」開設
	10	門川町国民年金連合会創立
	10	宮崎部品株式会社誘致
	12	黒木食品株式会社門川流通センター誘致
1990	2. 3	上水道第3次拡張工事完成
	8	第1回商業まつり開催
	8	大窪商店株式会社誘致
	10	名誉町民誕生(第2号 山口常太郎氏)
	11	財団法人ふるさと文化財団設立
1991	3. 2	門川町総合文化会館建設
	2	門川町勤労者総合福祉センター建設
	3	清掃工場ごみ焼却施設休止
	4	山本技研工機株式会社門川工場誘致
	5	五十鈴川水系環境保全対策協議会設立
	8	第1回みなとフェスティバル開催 花火大会開催
	10	かどがわ大学開設(1期生50名入学)
	10	分蔵大橋完成(広域農道)
	11	91'いきいきまちフェスティバルin門川開催(産業まつり 商業まつり同時開催)
1992	4. 3	門川町地域保健福祉計画策定
	4	宮崎いすゞ自動車株式会社誘致
	7	門川駅舎取壊し 仮駅舎設置
	8	株式会社メタルアート誘致
	9	株式会社アカダ電器製作所誘致
1993	5. 1	第1回門川町社会福祉大会開催
	2	門川中学校北校舎増築工事完成
	3	大池地区営農飲雑用水施設完成

西 暦	年 月	事 項
1993	平成 5. 3	門川町総合福祉センター建設
	3	西門川上井野地区簡易水道完成
	7	小園遊泳場開設
	8	台風7号襲来(床上床下浸水180戸)
1994	6. 3	市ノ原地区営農飲雑用水施設完成
	3	五十鈴農産加工センター完成
	4	門川商工コミュニティーセンター「アピオ」完成
	5	門川町議会議員定数削減(20名⇒18名)
	7	門川町政治倫理条例施行
	9	宮崎県北地方拠点都市地域の指定を受ける
	12	門川町防災行政無線開設
1995	7. 2	町制施行60周年記念式典
	3	海浜総合公園 野球場完成
	3	粗大ごみ破碎処理施設竣工
	3	宮崎アイスクリーム販売株式会社誘致
	3	大原地区営農飲雑用水施設完成
	4	金磯公衆トイレ・駐車場(県有)管理運営委託締結
	5	加草大橋完成(県道日向加草線)
	6	まなびサンネット宮崎 マイライン開局
	8	第1回中学生海外派遣事業(オーストラリア)
	9	台風13号襲来 向ヶ浜高潮
1996	8. 3	夢人島サバイバルアイランド休憩棟完成(52.7㎡)
	7	津々良大橋完成(国道388号)
	9	広域福祉施設整備造成事業開始
	11	後藤勇吉銅像建立(海浜総合公園)
	12	温泉掘削成功
1997	9. 2	門川小学校改築(教室棟)完成
	3	南町都市下水路竣工
	3	海浜総合公園グランドオープン
	4	宮崎日向ゴルフコースオープン
	9	台風19号襲来(床上・床下浸水198戸)
	10	平城東区分離(城ヶ丘区新設)
	12	複合型高齢者ケア施設整備工事着工
1998	10. 1	門川小学校改築(管理棟)完成
	1	門川小学校給食共同調理場完成
	1	門川町明るい選挙推進協議会設置
	1	門川町福祉健康交流研修センター工事着工
	7	衛生センター基幹的整備事業完了
	12	門川町福祉健康交流研修センター「かどがわ温泉心の杜」オープン
	12	東九州自動車道「門川～西都」間施工命令

西 暦	年 月	事 項
1999	平成 11. 3	高齢者福祉複合施設「ふれあい地球館」開館
		東九州自動車道「門川～都農」間杭打式
		開田橋竣工(町道・大原～仁久志線)
		清水橋竣工
		大池橋竣工
		上水道第四次拡張事業着手
		心の杜通線竣工
2000	12. 4	介護保険制度スタート
		町道「上町～小園」線間の道路の区域が国道388号に昇格
		「かどがわ温泉心の杜」入館者50万人突破
		新宮ヶ原橋竣工(町道・竹名～橋山原線)
		ふるさとの森造成事業完了
		庵川地域農産加工所完成
2001	13. 2	日本道路公団宮崎工事事務所「日向工事区」が門川町に開設
		小園井堰改修工事完了
		更生橋完成
		竹名・橋山原線竣工
		五十鈴川床上浸水対策特別緊急事業(暫定完成)
		西門川総合活性化センター供用開始
		門川町立図書館建設工事着工
		東九州自動車道建設に伴う地元設計協議
		東九州自動車道門川町内 中山・小園・小松地区設計協議確認書調印式
		東九州自動車道「門川～日向」間幅杭杭打ち式
		町営墓地宮ヶ原霊園完成(207区画)
2002	14. 3	門川町立図書館完成
		福祉ゾーン「ふれあい橋」竣工
		西門川地域農産加工所完成
		門川町立図書館開館
		東九州自動車道門川町内加草・中村・竹名地区設計協議確認書調印式
		門川町駅前土地区画整理事業完了
2003	15. 3	福祉センター通線完成
		五十鈴保育所民営化
		東九州自動車道「門川～日向」間工事着工式
		東九州自動車道 日向市民・門川町民・東郷町民建設促進総決起大会
		カギ田団地建替事業着手(第1期工事着工)
2004	16. 4	西門川児童館移転
		門川中学校改築事業 管理・特別・教室棟工事着工
		道づくりを考える日向市・門川町・東郷町女性の会設立
2005	17. 1	南町土地区画整理事業換地処分公告
		町制施行70周年記念式典

西 暦	年 月	事 項
2005	平成 17. 2	町制施行70周年記念・桜植樹祭(五十鈴川堤防)
		カギ田団地建替事業完了(第1期工事完了)
		「かどがわ温泉心の杜」入館者150万人突破
		公営住宅建設(栄ヶ丘A棟24戸・B棟32戸)
		海遊物産館「うみすずめ」開業(門川漁港)
		門川中学校 太陽光発電システム(40Kw)設置
		カンムリウミスズメを町の鳥に制定
		門川中学校改築事業 管理・特別・教室棟工事完成
		中央保育所増改築
2006	18. 3	心の杜多目的広場にてイペー植樹祭
		加草配水池通水式
		門川保育所民営化
		西門川小学校 松瀬分校廃止
		門川中学校 屋内運動場工事着工
2007	19. 3	門川中学校 屋内運動場工事完成
		門川町障がい者基本計画を策定
		門川中学校 駐車場整備工事完成
		門川中学校 中庭整備工事完成
		門川中学校 屋外体育倉庫増築工事完成
		門川町内小・中学校 校長室・事務室空調設備完成
		「かどがわ温泉心の杜」入館者200万人突破
		門川町子育て支援本部設置
2008	20. 3	総合福祉センター オストメイト対応トイレ工事完成
		戸籍電算化の稼働
		父子家庭医療費助成開始
		フォレストエナジー門川竣工式
		平城保育所合併処理浄化槽設置
2009	21. 3	三ヶ瀬地区(大原・赤木・相原・市の原)携帯無線局設置
		平成改製原戸籍の電算化(戸籍電算化終了)
		分蔵地区営農飲雑用水施設整備
		スポレクみやざき2009女子ソフトボール競技開催
		海浜公園グランドゴルフ場休憩所・トイレ工事完成
		景観行政団体に認定
		定住自立圏形成協定(日向圏域)締結
2010	22. 1	定住自立圏形成協定(延岡圏域)締結
		「かどがわ温泉心の杜」入館者250万人突破
		子育て応援サイト「門川っ子育てステーション」開始
		東九州自動車道「門川～日向」間開通
2011	23. 2	町内で初めて「高病原性鳥インフルエンザ」発生

町のあゆみ 50

西 暦	年 月	事 項
2011	平成 23.	3 東北地方太平洋沖地震(東日本大震災) 細島港で0.9mの地震による津波を観測
		3 中央保育所廃止
		3 公営住宅建設(栄ヶ丘C棟20戸)
		4 門川町子育て人づくりセンター設置
		4 にじのね保育園開園
		9 西門川中学校木造校舎 解体・校舎リース完成
		11 津波対策標高表示板110ヶ所設置
		11 中須雨水ポンプ場完成
2012	24.	2 門川町子育て人づくりセンター「ひだまりハウス」オープン
		4 梅の木地区設置
		5 「かどがわ温泉心の杜」入館者300万人突破
		8 「かどがわ温泉心の杜」木質バイオマスボイラー火入れ式
		10 門川町庁舎南別館オープン
		10 門川町マスコットキャラクター「かどっぴー」誕生
		12 地域発信型映画「ウミスズめし」撮影
2013	25.	1 門川町消防団第4部機庫建設
		2 門川町立図書館開館10周年記念式典
		9 門川小学校・草川小学校 屋上避難場所整備
		9 「かどがわ温泉心の杜」太陽光発電装置整備
2014	26.	3 東九州自動車道「宮崎～延岡」間開通
		4 容器包装リサイクル分別開始
		12 歴史民俗資料館展示室整備完了
2015	27.	2 門川町制施行80周年記念式典
		2 門川町制施行80周年記念切手発売
		3 乙島トイレ・遊歩道整備
		3 門川町都市計画マスタープラン策定
		3 「かどがわ温泉心の杜」第2駐車場整備
		3 門川中学校軟式野球部文部科学大臣杯第6回全日本少年春季軟式野球大会優勝
		6 町消防団IP無線利用開始
		8 門川中学校軟式野球部第37回全国中学校軟式野球部大会優勝
		9 門川中学校軟式野球部全国大会連覇優勝報告会・パレード
		10 門川町制施行80周年記念第20回町民体育大会
		11 門川中学校屋外照明整備・町内小中学校図書室空調機整備(田中浩夫様寄附による)
2016	28.	2 門川町立中央公民館耐震改修工事完成
		3 低コスト耐候性高軒高ハウス建設 5棟1.4ha(高糖度トマト生産組合)
		3 デジタル防災行政無線完成(夕焼け小焼け開始)
		7 門川町一斉ラジオ体操開始
		10 地域リーダー育成事業「かどがわ創生館」開講
		11 「基礎学力定着指導実践推進地域」指定に係る研究公開

西 暦	年 月	事 項
2016	平成 28. 11	姫野まり子氏社会教育功労者文部科学大臣表彰
2017	29. 1	「かどがわ温泉心の杜」入館者400万人突破
	2	宮崎県立門川高等学校との包括連携協定締結
	3	門川南スマートIC開通
	3	海浜総合公園テニスコート全面改修(砂入り人工芝生化)
	3	カンムリウミスズメシンポジウム2017inかどがわ開催
	6	国立大学法人宮崎大学との包括連携協定締結
	7	子ども向け生涯学習講座「かどっこキャンパス」開講
	7	東アジア民間交流促進事業による台湾少年ソフトボールチーム来町
	7	門川町新庁舎建設基本構想策定
	10	門川町乗り合いタクシー(かどっぴータクシー)の本格運行開始
	11	町立図書館開館15周年記念事業
	11	中村豊氏社会貢献者表彰(公財 社会貢献支援財団)
2018	30. 2	門川町消防団第2部機庫建設
	2	門川町新庁舎建設基本計画策定
	3	門川高校通線竣工
	4	門川町立図書館 子供の読書活動優秀実践図書館として文部科学大臣表彰受賞
	5	松瀬川水流線竣工
	7	心の杜多目的広場を主会場に夏期巡回ラジオ体操・みんなの体操会を開催
	11	公営住宅建設(栄ヶ丘D棟20戸)
	11	門川町文化協会40周年記念式典
	12	かどがわ温泉心の杜 開館20周年記念式典
2019	31. 4	宮崎県学校安全総合支援事業モデル地域に指定
	令和 元 5	門川中学校に学校運営協議会を設置(コミュニティ・スクール導入)
	8	(仮称)門川町学校給食センター整備基本計画策定
	8	門川町学校・草川小学校・五十鈴小学校・門川中学校普通教室・特別教室 冷房設備設置
	9	門川町新庁舎建設工事起工式
	9	町内小中学校一斉下校時避難訓練の実施
2020	2. 2	山本 三智子氏 社会教育功労者文部科学大臣表彰
	2	西門川小・中学校閉校記念式典
	3	西門川小・中学校閉校
2021	3. 3	門川町新庁舎建設工事竣工

— 門川町統計書 —
令和2年度版（2020）

編集者 門川町まちづくり推進課 企画政策係

門川町平城東1番1号
電話（0982）63－1140 内線2224