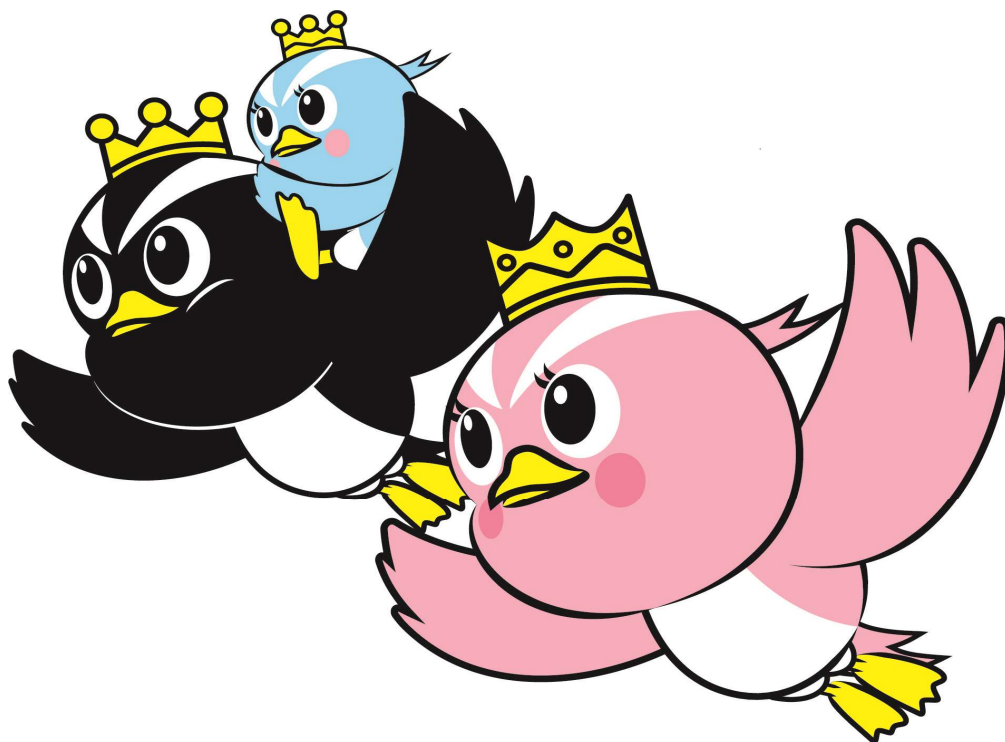


門川町統計書

令和6年度

(2024年)



門川町

利用者のために

1. この統計書は、門川町の町勢全般に関する基礎的な統計資料を収録したものです。
2. 資料は、令和5年または令和5年度を主とし収録していますが、国勢調査詳細データにつきましては平成27年及び令和2年分を基本としています。
3. 統計表中「年次」は暦年(1月～12月)、「年度」は会計年度(4月～3月)です。
4. 統計数字の単位未満は四捨五入としたため、総数とその内訳の合計とは一致しない場合があります。
5. 統計表中の符号の用法は次のとおりです。
 - 「0」 単位未満のもの
 - 「－」 皆無または該当数字がないもの
 - 「…」 資料がないか不明のもの
 - 「△」 負数(減少したもの)
 - 「×」 数字の発表をさしひかえたもの
6. 各資料についての疑義は、門川町地域振興課にぎわい創出係または、資料出所機関にご照会下さい。

目 次

● 沿 革 ・ 自 然	1
● 人 口	4
● 事 業 所	14
● 農 林 水 産 業	16
● 商 工 業	21
● 町 民 所 得	24
● 医 療	25
● 司 法	26
● 厚 生	27
● 消 防	32
● 教 育 ・ 文 化	34
● 人 物	38
● 行 政 機 構	40
● 町 の あ ゆ み	41

1. 町の沿革

門川町の藩制時代は延岡藩に属し、大字門川尾末に大庄屋を置き、宇納間村、黒木村、入下村、川内村、門川尾末村の5ヶ村を統括して、門川組と称したが、庵川村と加草村は恒富組に属した。明治12年12月、加草村と庵川村の戸長役場が加草村に、門川尾末村と川内村の戸長役場が門川尾末村に設置された。

明治17年1月、臼杵郡は、東臼杵郡と西臼杵郡に分けられ戸長役場の管轄が拡大された。その結果、門川尾末村、加草村、庵川村、川内村の戸長役場が門川尾末村に置かれた。

その後、明治22年4月、町村制が実施された際、前記4ヶ村を合併して門川村となる。そこで千田ノ木に役場庁舎を建築し、開庁と同時にそれまでの戸長、副戸長、里正の名称は、村長、助役、収入役と改め、議決機関として初めて村会議員が村民より選出された。

つづいて大正12年、本町に木造2階建の役場が新築された。以後、村政は、日豊本線の開通など文明の光を受け、順調な発展を続け、昭和10年2月11日に町制が施行され門川町となった。当時の世帯数2,289世帯、人口11,684人であった。

● 役場所在地

宮崎県東臼杵郡門川町平城東1番1号

● 位置

役場所在地	門川町（極所）			
	方位	経度	方位	緯度
東経 131°38'47" 北緯 32°28'15"	極東	東経 131°43'	極南	北緯 32°26'
	極西	東経 131°30'	極北	北緯 32°32'

● 主な山岳 (m)

名称	標高
ニクシ山	692
駒瀬山	652
唐松山	428
遠見山	308

● 主な河川 (km)

名称	延長
五十鈴川	約 41
鳴子川	約 4

● ばく布 (m)

名称	所在地	高さ	幅
津々良の滝	大字川内	30	8

2 自 然

● 気 象

観測所:延岡特別地域気象観測所

区 分	気 温 (°C)					降 雨 量 (mm)		日照時間 (時)
	平 均	最 高		最 低		総降水量	日最大 降水量	
		平 均	極	平 均	極			
令和6年	18.3	23.2	36.5	14.3	-2.1	2,759.0	324.0	2,190.5
1月	8.2	14.2	20.0	3.0	-1.7	10.5	5.5	210.2
2月	10.8	15.4	23.2	6.7	0.4	145.0	36.5	134.8
3月	11.7	17.2	26.3	6.8	0.0	199.0	81.5	214.4
4月	17.5	21.5	25.1	14.1	7.6	274.5	63.5	90.4
5月	19.7	24.7	31.0	15.1	8.2	290.5	133.5	172.7
6月	22.8	27.1	32.4	19.3	14.0	334.0	83.0	138.3
7月	28.0	32.4	36.1	24.5	22.5	143.0	43.0	265.9
8月	28.8	33.8	36.5	25.0	23.7	527.0	170.0	265.8
9月	26.6	31.0	32.8	23.0	18.1	155.0	45.5	201.0
10月	21.6	25.7	30.9	18.6	14.3	619.5	324.0	99.3
11月	15.7	20.5	26.5	11.8	3.9	61.0	19.5	166.2
12月	8.4	14.4	21.1	3.4	-2.1	0.0	0.0	231.5

● 都市計画区域面積

区 分		令和5年3月31日 現在	
		面 積 (ha)	構成比(%)
市 街 化 区 域	第一種低層住居専用地域	46.3	9.0
	第二種低層住居専用地域		
	第一種中高層住居専用地域	71.0	13.7
	第二種中高層住居専用地域	69.0	13.3
	第一種住居地域	110.3	21.3
	第二種住居地域	68.0	13.2
	準住居地域		
	近隣商業地域	26.0	5.0
	商業地域	23.0	4.5
	準工業地域	79.3	15.3
	工業地域	24.0	4.7
	工業専用地域		
	計	516.9	100.0
市街化調整区域		1,362.0	
合 計		1,878.9	

平成11年1月11日 宮崎県告示第20号(都市計画決定資料に基づく)

● 土地評価額 (千円)

地目	R3	R4	R5	R6
総数	37,973,939	38,040,016	38,083,780	37,582,187
田	1,160,621	1,119,288	1,096,503	1,081,936
畑	2,130,972	2,076,529	1,996,439	1,933,204
宅地	29,980,710	30,050,888	30,162,996	30,081,013
山林	663,227	659,067	658,608	646,991
原野	77,669	76,904	77,385	77,593
雑種地	3,955,195	4,051,795	4,086,304	3,755,771
その他	5,545	5,545	5,545	5,679

● 有租地面積 (ha)

地目	R3	R4	R5	R6
総数	4,055	4,042	4,042	3,978
田	336	336	333	331
畑	222	221	219	217
宅地	310	312	313	315
山林	2,736	2,721	2,720	2,674
原野	318	318	322	322
雑種地	133	134	135	118
その他	0	0	0	0

● 地目別土地面積 (ha)

地目	R3	R4	R5	R6
総面積	11,567	11,567	11,568	11,568
田	381	380	378	376
畑	258	257	255	254
宅地	355	356	358	360
山林	3,055	3,037	3,037	2,991
原野	367	367	368	369
雑種地	172	173	175	158
その他	6,979	6,997	6,997	7,056

固定資産税概要調書による。

4 人 口

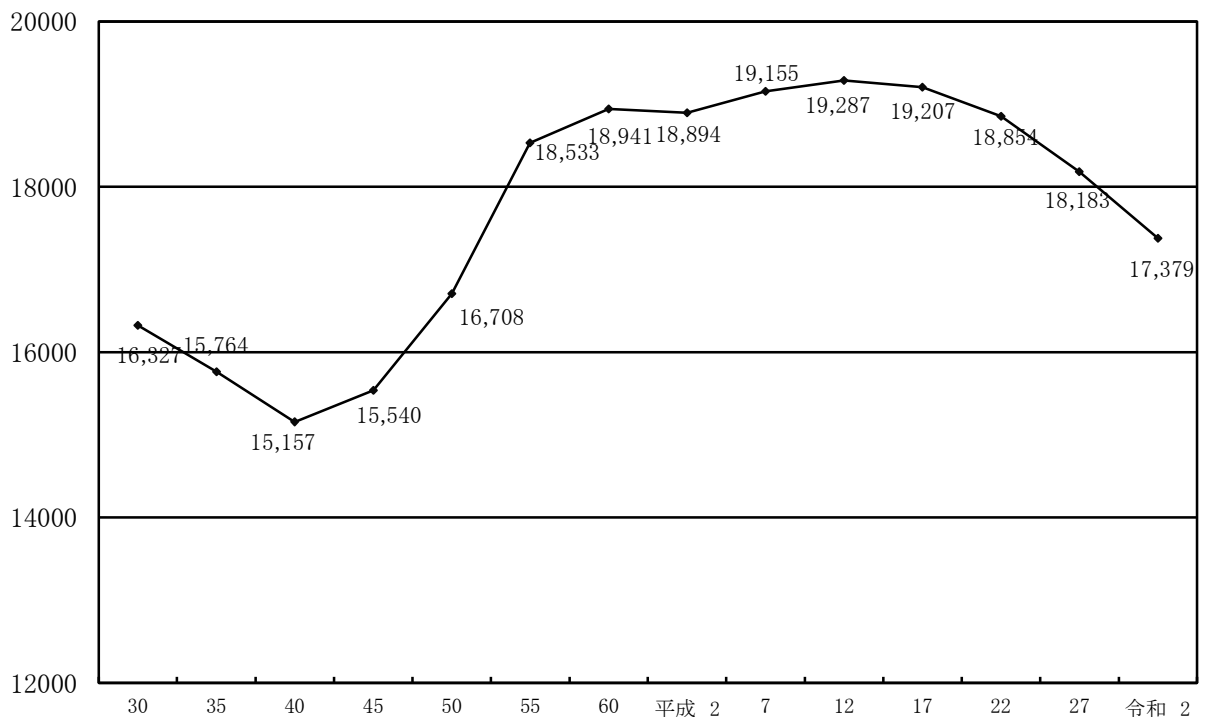
● 人口の推移

調査年次	世帯数	人 口			人口密度 1 k m ² 当り	備 考
		総 数	男	女		
大正 14 年	2,101	10,013	4,820	5,193	87	国勢調査
昭和 5 年	2,281	11,117	5,600	5,517	96	〃
10	2,289	11,689	5,896	5,793	101	〃
15	2,351	12,178	6,049	6,129	105	〃
22	2,954	14,862	7,148	7,714	128	〃
25	3,047	15,743	7,642	8,101	136	〃
30	3,115	16,327	8,045	8,282	141	〃
35	3,345	15,764	7,642	8,122	136	〃
40	3,545	15,157	7,261	7,896	131	〃
45	3,954	15,540	7,398	8,142	134	〃
50	4,480	16,708	7,980	8,728	144	〃
55	5,135	18,533	8,891	9,642	160	〃
60	5,444	18,941	9,005	9,936	164	〃
平成 2 年	5,694	18,894	8,839	10,055	163	〃
7	6,107	19,155	9,046	10,109	166	〃
12	6,547	19,287	9,098	10,189	167	〃
17	6,803	19,207	9,033	10,174	166	〃
22	6,840	18,854	8,912	9,942	163	〃
27	6,824	18,183	8,596	9,587	151	〃
令和 2 年	6,874	17,379	8,276	9,103	144	〃

※10月1日現在

人口の推移

—●— 人口



● 年齢(3区分)国勢調査人口

(単位:人, %)

年次	総数	年少年齢人口(0~14歳)		生産年齢人口(15~64歳)		老年年齢人口(65歳以上)		不詳	
		総数	構成比	総数	構成比	総数	構成比	総数	構成比
昭和60年	18,941	4,477	23.6	12,150	64.2	2,314	12.2	—	—
平成2年	18,894	3,996	21.2	12,153	64.3	2,745	14.5	—	—
7	19,155	3,550	18.5	12,216	63.8	3,389	17.7	—	—
12	19,287	3,216	16.7	12,081	62.6	3,990	20.7	—	—
17	19,130	2,995	15.6	11,561	60.2	4,574	23.8	—	—
22	18,854	2,813	14.9	11,050	58.6	4,991	26.5	—	—
27	18,183	2,586	14.2	10,087	55.5	5,503	30.3	7	0.0
令和2年	17,379	2,367	13.6	9,045	52.1	5,946	34.3	21	0.0

● 人口集中地区人口・面積

調査年次	人 口			面積 km ²	人口密度 1 km ² 当	全体に占める割合	
	人口数	増加数	増加率%			人口	面積
昭和60年	8,323	965	13.1	1.8	4,623.9	43.9	1.5
平成2年	8,232	△ 91	△ 1.1	1.9	4,332.6	43.6	1.6
7	8,325	93	1.1	1.7	4,897.1	43.5	1.4
12	8,477	152	1.8	1.8	4,735.8	44.0	1.5
17	8,930	453	5.3	1.9	4,651.0	46.5	1.6
22	8,731	△ 199	△ 2.2	1.94	4,500.5	46.3	1.6
27	8,771	40	0.5	2.04	4,299.5	48.2	1.7
令和2年	8,830	59	0.7	2.20	4,013.6	50.8	1.8

国勢調査による。

(注) 人口集中地区とは、「市町村の境域内で、人口密度の高い調査区が互いに隣接し、その人口が5,000人以上となる地域」をいう。

● 人口動態

年次	出 生			死 亡			自然増	死産	婚姻	離婚
	総数	男	女	総数	男	女				
令和元年	117	60	57	243	113	130	△ 126	3	71	36
2	112	60	52	244	133	111	△ 132	5	56	37
3	125	60	65	250	127	123	△ 125	1	55	36
4	110	52	58	280	139	141	△ 170	4	69	30
5	105	41	64	276	140	136	△ 171	2	60	31

宮崎県統計年鑑による。

(注) 出生、死亡については令和2年1月1日~令和2年12月31日間に生まれた者・死亡した者の数で、日本における外国人、外国における日本人は含みません。

資料: 県福祉保健課(出典 厚生労働省 人口動態調査)

6 人 口

● 社会動態人口

年 次	転 入				転 出				社会増減
	計	県内	県外	その他	計	県内	県外	その他	
令和 元年	578	394	184	-	596	390	203	3	△ 18
2年	524	354	170	-	556	348	203	5	△ 32
3年	526	357	169	-	576	369	194	13	△ 50
4年	524	326	198	-	612	379	226	7	△ 88
5年	566	371	195	-	545	339	202	4	21

宮崎県統計年鑑による。

注 令和2年1月1日～令和2年12月31日の動態です。

資料：県統計調査課

● 県北の人口

	人 口		H27～R2の人口増加		面積 (km ²)	人口密度 (1km ² 当り)
	R2年	H27年	実数	率(%)		
門川町	17,379	18,183	△ 804	△ 4.42	120.40	144.3
延岡市	118,394	125,159	△ 6,765	△ 5.41	868.02	136.4
日向市	59,629	61,761	△ 2,132	△ 3.45	336.95	177.0
美郷町	4,826	5,480	△ 654	△ 11.93	448.84	10.8
諸塚村	1,486	1,739	△ 253	△ 14.55	187.56	7.9
椎葉村	2,503	2,808	△ 305	△ 10.86	537.29	4.7
日之影町	3,635	3,946	△ 311	△ 7.88	277.67	13.1
高千穂町	11,642	12,755	△ 1,113	△ 8.73	237.54	49.0
五ヶ瀬町	3,472	3,887	△ 415	△ 10.68	171.73	20.2
計	222,966	235,718	△ 12,752	△ 5.41	3,186.00	70.0

国勢調査による。

● 外国人国籍別人口

年 次	総 数	韓国及び朝鮮	中国	アメリカ	フィリピン	タイ	その他
平成12年	28	2	15	2	4	—	5
17	39	2	26	1	5	—	5
22	46	7	33	—	5	—	1
27	55	3	41	1	6	—	4
令和2年	95	5	25	3	6	—	56

国勢調査による。

● 産業別・15歳以上就業者数

産 業 別	平成7年	平成12年	平成17年	平成22年	平成27年	令和2年
総 数	9,270	9,420	8,949	8,305	8,602	8,274
農 業	604	581	519	439	467	417
林 業	72	46	39	54	61	59
漁 業	281	232	201	159	138	111
鉱 業	10	3	24	4	3	2
建 設 業	1,314	1,304	1,083	958	983	986
製 造 業	2,541	2,138	2,087	1,780	1,727	1,675
卸売・小売業・飲食店	1,571	1,680
卸 売 ・ 小 売 業	1322	1,372	1,295	1,093
金 融 ・ 保 険 業	195	178	163	128	127	130
不 動 産 業	30	24	35	72	84	66
学術研究、専門・技術業	139	132
運 輸 ・ 通 信 業	412	431
運 輸 業	...	330	343	343	332	320
情 報 通 信 業	52	42	53	55
電 気 ・ ガ ス ・ 水 道 業	27	27	21	20	22	18
飲 食 店 ・ 宿 泊 業	251	297	294	305
医 療 ・ 福 祉	1,078	1,262	1,463	1,481
生活関連業・娯楽業	338	293
教 育 ・ 学 習 支 援 業	295	274	278	300
複 合 サ ー ビ ス 業	143	83	111	94
サ ー ビ ス 業	1,924	2,188	976	775	445	455
公 務	287	258	263	200	221	235
分 類 不 能	2	—	54	43	21	47
(再計)						
第 一 次 産 業	957	859	759	652	666	587
第 二 次 産 業	3,865	3,445	3,194	2,742	2,713	2,663
第 三 次 産 業	4,446	5,116	4,942	4,868	5,202	4,977

国勢調査による。

8 人 口

● 平成27年 昼間人口・夜間人口

区 分	夜 間 人 口	流 出 人 口		流 入 人 口		昼 間 人 口
		県内他市町村 で従業・通学	他 県 で 従 業 ・ 通 学	県内他市町村 に 常 住	他 県 に 常 住	
総 数	18,176	4,759	84	2,765	16	16,114
15歳未満	2,586	35	2	5	0	2,554
15～19	879	518	19	292	0	634
20～24	614	331	10	123	1	397
25～29	715	366	4	197	0	542
30～34	848	408	4	288	0	724
35～39	1,072	562	3	325	0	832
40～44	1,095	528	5	350	1	913
45～49	1,054	462	9	279	2	864
50～54	1,077	473	7	310	1	908
55～59	1,226	448	8	274	5	1,049
60～64	1,507	382	7	188	0	1,306
65～69	1,504	180	5	96	3	1,418
70～74	1,206	54	1	29	0	1,180
75～79	1,012	8	0	6	3	1,013
80～84	861	4	0	1	0	858
85歳以上	920	0	0	2	0	922

国勢調査による。

● 令和2年 昼間人口・夜間人口

区 分	夜 間 人 口	流 出 人 口		流 入 人 口		昼 間 人 口
		県内他市町村 で従業・通学	他 県 で 従 業 ・ 通 学	県内他市町村 に 常 住	他 県 に 常 住	
総 数	17,379	4,806	72	2,811	8	15,320
15歳未満	2,367	39	0	8	0	2,336
15～19	719	464	7	208	0	456
20～24	613	328	11	131	2	407
25～29	645	354	12	196	0	475
30～34	735	385	5	226	0	571
35～39	837	392	6	296	1	736
40～44	1,069	567	3	342	0	841
45～49	1,076	530	5	357	0	898
50～54	1,042	469	9	311	0	875
55～59	1,089	464	5	291	1	912
60～64	1,220	391	3	211	1	1,038
65～69	1,468	278	5	141	1	1,327
70～74	1,448	115	1	77	1	1,410
75～79	1,096	26	0	14	0	1,084
80～84	880	2	0	0	1	879
85歳以上	1,075	2	0	2	0	1,075

国勢調査による。

● 流入・流出先市町村別15歳以上通勤通学者数(令和2年)

市町村	表則市町村から本町へ(入)			本町から表則市町村へ(出)			入の超過数(△印は出超過)		
	計	就業者	通学者	計	就業者	通学者	計	就業者	通学者
総数	2,811	2,638	173	4,871	4,399	472	△ 2,060	△ 1,761	△ 299
(県内)	2,803	2,630	173	4,799	4,336	463	△ 1,996	△ 1,706	△ 290
宮崎市	43	43	0	160	79	81	△ 117	△ 36	△ 81
都城市	2	2	0	12	11	1	△ 10	△ 9	△ 1
延岡市	1,236	1,131	105	2,085	1,902	183	△ 849	△ 771	△ 78
日南市	1	1	0	1	0	1	0	1	△ 1
小林市	0	0	0	3	1	2	△ 3	△ 1	△ 2
日向市	1,420	1,359	61	2,403	2,222	181	△ 983	△ 863	△ 120
串間市	0	0	0	0	0	0	0	0	0
西都市	5	5	0	11	6	5	△ 6	△ 1	△ 5
三股町	0	0	0	0	0	0	0	0	0
えびの市	0	0	0	1	1	0	△ 1	△ 1	0
国富町	1	1	0	0	0	0	1	1	0
高鍋町	11	11	0	9	6	3	2	5	△ 3
新富町	2	2	0	5	5	0	△ 3	△ 3	0
木城町	0	0	0	0	0	0	0	0	0
川南町	5	5	0	16	16	0	△ 11	△ 11	0
都農町	18	18	0	17	17	0	1	1	0
諸塚村	0	0	0	8	8	0	△ 8	△ 8	0
椎葉村	1	1	0	1	1	0	0	0	0
美郷町	31	24	7	28	28	0	3	△ 4	7
高千穂町	10	10	0	6	6	0	4	4	0
日之影町	17	17	0	1	1	0	16	16	0
五ヶ瀬町	0	0	0	0	0	0	0	0	0
その他	0	0	0	32	26	6	△ 32	△ 26	△ 6
(他県)	8	8	0	72	63	9	△ 64	△ 55	△ 9

国勢調査による。

10人 □

● 労働力状態・年齢別人口

10月1日現在

年齢別	総数	労働力人口							非労働力人口				労働力 状態 「不詳」
		総数	就業者					完全 失業者	総数	うち 家事	うち 通学	うち その他	
			総数	主に仕事	家事の ほか仕事	通学のかた わら仕事	休業者						
22年総数	16,041	9,233	8,305	7,077	1,025	37	166	928	6,634	2,545	782	3,307	174
27年総数	15,590	9,091	8,602	7,475	931	42	154	489	6,486	2,289	795	3,402	13
R2年総数	14,991	8,642	8,274	7,316	764	33	161	368	6,079	1,939	636	3,504	270
15～19歳	719	113	99	86	-	12	1	14	587	9	569	9	19
20～24歳	613	494	463	428	8	18	9	31	90	22	60	8	29
25～29歳	645	581	544	506	16	1	21	37	47	36	3	8	17
30～34歳	735	649	614	562	36	1	15	35	59	39	2	18	27
35～39歳	837	744	718	657	46	-	15	26	73	54	1	18	20
40～44歳	1,069	970	933	858	60	1	14	37	71	47	-	24	28
45～49歳	1,076	967	932	863	62	-	7	35	81	55	-	26	28
50～54歳	1,042	916	869	806	53	-	10	47	107	79	1	27	19
55～59歳	1,089	922	891	816	68	-	7	31	147	97	-	50	20
60～64歳	1,220	852	809	692	99	-	18	43	353	225	-	128	15
65～69歳	1,468	726	708	545	140	-	23	18	728	347	-	381	14
70～74歳	1,448	458	447	330	106	-	11	11	978	364	-	614	12
75～79歳	1,096	161	158	106	47	-	5	3	924	260	-	664	11
80～84歳	880	59	59	41	14	-	4	-	815	180	-	635	6
85歳以上	1,054	30	30	20	9	-	1	-	1,019	125	-	894	5

国勢調査による。(注)総数は労働力状態「不詳」を含む。

● 住居の種別(令和2年)

区分	世帯数	世帯人員	1世帯当 り人員
一般世帯	6,849	16,733	2.44
住宅に住む一般 世帯	6,773	16,582	2.45
主世帯	6,716	16,467	2.45
持ち家	5,228	13,227	2.53
公営・公団・公社の 借家	495	1,150	2.32
民営の借家	920	1,934	2.10
給与住宅	73	156	2.14
間借り	57	115	2.02
その他	76	151	1.99

国勢調査による。

● 産業・従業上の地位別就業者数

産 業	総 数		雇 用 者		役 員		雇 入 の あ る 業 主		雇 入 の な い 業 主		家 族 従 業 者		家 庭 内 職 者		従 業 上 の 地 位 「 不 詳 」	
	総 数	う ち 男	総 数	う ち 男	総 数	う ち 男	総 数	う ち 男	総 数	う ち 男	総 数	う ち 男	総 数	う ち 男	総 数	う ち 男
平成 27 年 総 数	8,602	4,515	6,822	3,363	375	269	268	228	687	544	419	101	8	0	23	10
令 和 2 年 総 数	8,274	4,359	6,724	3,337	429	318	214	188	574	433	289	64	8	0	36	19
農 業	417	220	148	51	11	9	39	38	119	104	100	18	—	—	—	—
林 業	59	45	42	33	4	3	4	4	5	5	4	0	—	—	—	—
漁 業	111	94	46	40	8	7	14	14	24	24	18	8	—	—	1	1
鉱 業	2	2	2	2	—	—	—	—	—	—	—	—	—	—	—	—
建 設 業	986	843	689	587	122	99	37	36	105	105	29	12	—	—	4	4
製 造 業	1,675	1,037	1,534	941	65	49	21	18	27	21	17	5	6	—	5	3
電 気 ・ ガ ス ・ 水 道 業	18	13	18	13	—	—	—	—	—	—	—	—	—	—	—	—
情 報 通 信 業	55	38	45	31	5	4	—	—	5	3	—	—	—	—	—	—
運 輸 業	320	281	298	261	12	11	3	3	5	5	2	1	—	—	—	—
卸 売 ・ 小 売 業	1,093	456	866	326	73	46	40	36	60	40	53	8	—	—	1	—
金 融 ・ 保 険 業	130	33	115	24	9	6	1	1	4	2	1	—	—	—	—	—
不 動 産 業	66	36	49	26	6	4	4	2	5	3	2	1	—	—	—	—
学 術 研 究 ・ 専 門 ・ 技 術 業	132	88	86	51	12	11	5	5	22	21	7	—	—	—	—	—
飲 食 店 ・ 宿 泊 業	305	95	228	62	14	6	19	12	21	11	21	3	—	—	2	1
生 活 関 連 業 ・ 娯 楽 業	293	111	188	71	13	10	11	4	67	23	13	2	—	—	1	1
教 育 ・ 学 習 支 援 業	300	101	265	90	5	3	1	—	28	8	1	—	—	—	—	—
医 療 ・ 福 祉	1,481	326	1,416	292	34	18	5	5	14	10	7	1	—	—	5	—
複 合 サ ー ビ ス 業	94	53	91	51	1	1	1	1	—	—	1	—	—	—	—	—
サ ー ビ ス 業	455	315	341	228	34	30	8	8	59	44	11	5	2	—	—	—
公 務	235	149	235	149	—	—	—	—	—	—	—	—	—	—	—	—
分 類 不 能 の 産 業	47	23	22	8	1	1	1	1	4	4	2	—	—	—	17	9

国勢調査による。(注)総数は従業上の地位「不詳」を含む。

● 県北市町村別労働力人口 (令和2年)

市町村	総 数		労 働 力 人 口						非 労 働 人 口		不 詳	
	総 数	う ち 男	総 数	う ち 男	就 業 者		完 全 失 業 者		総 数	う ち 男	総 数	う ち 男
					総 数	う ち 男	総 数	う ち 男				
総 数	192,781	90,467	110,192	59,110	106,059	56,551	4,133	2,649	76,592	28,081	6,077	3,186
門 川 町	14,911	7,049	8,642	4,592	8,274	4,359	368	233	6,079	2,308	270	149
延 岡 市	102,382	47,688	56,671	30,461	54,364	29,016	2,307	1,445	41,830	15,214	3,881	2,013
日 向 市	50,966	23,946	30,005	15,936	28,868	15,190	1,137	746	19,107	7,025	1,854	985
美 郷 町	4,404	2,109	2,545	1,433	2,500	1,401	45	32	1,858	675	1	1
諸 塚 村	1,335	637	860	480	845	470	15	10	475	157	—	—
椎 葉 村	2,205	1,108	1,330	799	1,322	793	8	6	875	309	—	—
高 千 穂 町	10,303	4,899	6,219	3,235	6,082	3,235	137	90	4,015	1,537	69	37
日 之 影 町	3,257	1,572	2,032	1,140	1,986	1,106	46	34	1,223	431	2	1
五 ヶ 瀬 町	3,018	1,459	1,888	1,034	1,818	981	70	53	1,130	425	—	—

国勢調査による。

12人 □

● 配偶関係・年齢・男女別人口（令和2年）

年 齢	総 数	男						女					
		総 数	未 婚	有配偶	死 別	離 別	不 詳	総 数	未 婚	有配偶	死 別	離 別	不 詳
総 数	14,991	7,049	1,955	4,248	306	530	10	7,942	1,412	4,320	1,475	721	14
15～19歳	719	373	370	3	-	-	-	346	339	7	-	-	-
20～24	613	318	265	43	-	10	-	295	246	41	-	8	-
25～29	645	366	247	107	-	12	-	279	135	130	-	14	-
30～34	735	369	164	193	-	12	-	366	121	217	1	26	1
35～39	837	409	131	249	-	29	-	428	77	305	4	41	1
40～44	1,069	531	135	351	1	44	-	538	85	373	6	73	1
45～49	1,076	535	141	340	1	53	-	541	87	369	3	82	-
50～54	1,042	505	115	324	-	66	-	537	86	347	13	90	1
55～59	1,089	543	105	366	7	64	1	546	55	397	22	72	-
60～64	1,220	566	96	391	14	64	1	654	57	460	60	75	2
65～69	1,468	703	94	517	22	67	3	765	38	527	114	85	1
70～74	1,448	671	59	512	43	54	3	777	35	494	179	69	-
75～79	1,096	495	20	379	59	37	-	601	20	333	212	36	-
80～84	880	344	8	268	56	11	1	536	13	206	296	19	2
85～89	613	219	4	154	55	6	-	394	12	83	278	17	4
90～94	331	80	-	42	36	1	1	251	6	28	204	12	1
95～99	97	22	1	9	12	-	-	75	-	2	72	1	-
100歳以上	13	-	-	-	-	-	-	13	-	1	11	1	-

国勢調査による。

● 世帯人員・住宅の所有関係別65歳以上親族のいる一般世帯数（令和2年）

区 分	総 数	世帯人員							
		1 人	2 人	3 人	4 人	5 人	6 人	7 人 以上	
住宅に住む65歳以上親族のいる一般世帯数	3,670	1,052	1,599	578	238	108	60	35	
主 世 帯	3,658	1,048	1,592	577	238	108	60	35	
持 ち 家	3,250	830	1,457	544	224	105	58	32	
公営・公団・公社の借家	225	120	75	19	7	2	1	1	
民 営 の 借 家	180	97	60	14	6	1	1	1	
給 与 住 宅	3	1	-	-	1	-	-	1	
間 借 り	12	4	7	1	-	-	-	-	

国勢調査による。

●行政区別人口及び世帯数

行政区	平成12年10月1日		平成17年10月1日		平成22年10月1日		平成27年10月1日		令和2年10月1日現	
	人口	世帯数	人口	世帯数	人口	世帯数	人口	世帯数	人口	世帯数
松 瀬	60	26	40	23	42	27	37	25	31	22
三ヶ瀬	347	98	318	99	278	103	232	107	207	108
上井野	323	104	277	100	250	108	240	110	214	102
大内原	128	41	117	36	97	36	86	46	69	35
小 計	858	269	752	258	667	274	595	288	521	267
大 丸							131	56	124	54
小 松	285	93	267	90	263	96	113	48	96	43
小 園	288	103	290	111	257	112	270	123	268	115
城屋敷	339	97	306	100	294	111	269	115	254	117
中 山	241	82	225	82	208	85	180	87	162	82
竹 名	133	39	120	34	115	41	114	51	96	49
五十鈴	402	127	394	129	377	122	375	146	323	147
南町1	541	207	529	216	518	212	563	242	531	245
南町2	249	95	254	98	255	105	216	89	210	97
南ヶ丘	685	236	656	246	621	256	624	288	603	295
上 町	615	220	637	238	636	250	683	279	618	280
本 町	635	224	633	230	583	222	521	216	470	209
東栄町	1,007	376	1,090	412	1,073	448	1,033	454	1,057	493
西栄町	1,173	428	1,216	452	1,201	494	1,269	550	1,260	575
栄ヶ丘	371	138	387	140	428	166	537	211	582	238
平城東	998	368	932	362	854	363	830	369	751	356
城ヶ丘	540	172	533	176	567	199	589	224	574	231
梅ノ木							383	146	444	177
平城西	1,223	403	1,288	457	1,338	522	912	396	836	385
宮ヶ原	1,500	440	1,559	455	1,554	514	1,337	555	1,414	620
小 計	11,225	3,848	11,316	4,028	11,142	4,318	10,949	4,645	10,673	4,808
旭 町	234	84	213	80	199	82	182	83	167	82
尾末東	117	49	108	50	96	55	105	56	92	50
後 向	176	68	161	61	148	59	139	64	117	61
中 尾	356	131	307	124	297	130	292	138	245	125
下納屋	542	198	507	199	449	207	467	220	398	203
上納屋1	219	81	212	77	192	83	191	94		
上納屋2	222	79	219	77	169	75	159	75	458	232
上納屋3	161	64	174	72	160	71	174	81		
小 計	2,027	754	1,901	740	1,710	762	1,709	811	1,477	753
中 村	333	97	322	103	317	126	336	153	278	143
加草1	462	174	529	195	555	221	570	236	540	239
加草2	747	228	746	237	723	272	695	287	653	291
加草3	439	158	425	156	392	160	347	163	345	168
加草4	512	185	490	190	557	230	615	253	573	258
加草5	194	69	191	67	169	70	173	74	173	77
小 計	2,687	911	2,703	948	2,713	1,079	2,736	1,166	2,562	1,176
庵川西	1,693	504	1,803	571	1,907	661	1,842	721	2,065	943
庵川東	601	202	560	198	513	183	490	207	442	191
牧 山	162	48	140	49	123	51	120	57	96	49
谷ノ山	34	11	32	11	28	11	26	9	18	7
小 計	2,490	765	2,535	829	2,571	906	2,478	994	2,621	1,190
合 計	19,287	6,547	19,207	6,803	18,803	7,339	18,467	7,904	17,854	8,194

14 事業所

● 産業別事業所数・従業者数（平成28年・令和3年）

産 業	事 業 所 数				増 加 数 (R3-28年)	従 業 者 数				増 加 数 (R3-28年)
	28 年		令 和 3 年			28 年		令 和 3 年		
	実 数	構 成 比 (%)	実 数	構 成 比 (%)		実 数	構 成 比 (%)	実 数	構 成 比 (%)	
総 数	713	111.9	637	100.0	△ 76	5,790	99.0	5,847	100.0	57
農 林 漁 業	11	1.7	13	2.0	2	89	1.5	174	3.0	85
鉱業・採石業・砂利採取業	—	—	—	—	—	—	—	—	—	—
建 設 業	82	12.9	81	12.7	△ 1	530	9.1	642	11.0	112
製 造 業	80	12.6	71	11.1	△ 9	1,575	26.9	1,671	28.6	96
電気・ガス・熱供給・水道業	0	0.0	0	0.0	0	0	0.0	0	0.0	0
情 報 通 信 業	1	0.2	1	0.2	0	31	0.5	32	0.5	1
運 輸 業 ・ 郵 便 業	10	1.6	7	1.1	△ 3	133	2.3	82	1.4	△ 51
卸 売 業 ・ 小 売 業	207	32.5	166	26.1	△ 41	1,078	18.4	955	16.3	△ 123
金 融 業 ・ 保 険 業	7	1.1	9	1.4	2	79	1.4	88	1.5	9
不 動 産 業 ・ 物 品 賃 貸 業	16	2.5	17	2.7	1	54	0.9	52	0.9	△ 2
学 術 研 究 ・ 専 門 ・ 技 術 業	19	3.0	14	2.2	△ 5	45	0.8	66	1.1	21
宿 泊 業 ・ 飲 食 サービス 業	52	8.2	49	7.7	△ 3	231	4.0	232	4.0	1
生 活 関 連 業 ・ 娯 楽 業	80	12.6	64	10.0	△ 16	248	4.2	132	2.3	△ 116
教 育 ・ 学 習 支 援 業	22	3.5	17	2.7	△ 5	65	1.1	150	2.6	85
医 療 ・ 福 祉	71	11.1	73	11.5	2	1,376	23.5	1,272	21.8	△ 104
複 合 サービス 事 業	7	1.1	6	0.9	△ 1	46	0.8	22	0.4	△ 24
サ ー ビ ス 業	48	7.5	49	7.7	1	210	3.6	277	4.7	67
公 務	—	—	—	—	—	—	—	—	—	—

経済センサス活動調査による。

● 従業者規模別事業所数の推移

年次業産	事業所数							
	総数	民営事業所						国・公共 団営など
		総数	0～4人	5～9人	10～19人	20～29人	30人以上	
平成 21年	814	796	578	105	64	28	21	18
平成 26年	761	742	462	144	76	34	26	19
26年内訳								
農林漁業	10	10	3	5	2	—	—	—
鉱業	0	0	—	—	—	—	—	—
建設業	90	90	49	22	12	5	2	—
製造業	81	81	33	20	10	7	11	—
電気・ガス・熱供給・水道業	1	0	—	—	—	—	—	1
情報通信業	2	2	—	1	—	1	—	—
運輸業	13	13	4	1	6	—	2	—
卸売・小売業	210	210	139	38	22	8	3	—
金融・保険業	7	7	1	3	2	—	1	—
不動産業	17	16	13	2	1	—	—	1
学術研究、専門・技術業	17	17	16	1	—	—	—	—
飲食店・宿泊業	56	55	35	16	4	—	—	1
生活関連業・娯楽業	85	85	76	4	3	2	—	—
教育・学習支援業	31	22	20	1	1	—	—	9
医療・福祉	72	70	24	21	10	8	7	2
複合サービス事業	9	9	7	1	1	—	—	—
サービス業	55	55	42	8	2	3	—	—
公務	5	0	—	—	—	—	—	5

経済センサス基礎調査による。

● 従業者規模別従業者数の推移

年次業産	従業者数							
	総数	民営事業所						国・公共 団営など
		総数	0～4人	5～9人	10～19人	20～29人	30人以上	
平成 21年	6,440	5,984	1,544	844	971	724	1,901	456
平成 26年	6,530	6,120	952	952	1,029	818	2,369	410
26年内訳								
農林漁業	76	76	10	33	33	—	—	—
鉱業	0	—	—	—	—	—	—	—
建設業	610	610	112	148	164	115	71	—
製造業	1,698	1,698	74	137	132	170	1,185	—
電気・ガス・熱供給・水道業	12	—	—	—	—	—	—	12
情報通信業	31	31	—	6	—	25	—	—
運輸業	163	163	6	8	86	—	63	—
卸売・小売業	1,218	1,218	303	241	315	189	170	—
金融・保険業	84	84	4	19	28	—	33	—
不動産業	59	54	30	12	12	—	—	5
学術研究、専門・技術業	41	41	32	9	—	—	—	—
飲食店・宿泊業	248	247	86	111	50	—	—	1
生活関連業・娯楽業	219	219	114	21	36	48	—	—
教育・学習支援業	265	51	33	—	18	—	—	214
医療・福祉	1,379	1,351	45	142	117	200	847	28
複合サービス事業	40	40	21	7	12	—	—	—
サービス業	237	237	87	53	26	71	—	—
公務	150	0	—	—	—	—	—	150

経済センサス基礎調査による。

16 農林水産業

● 経営耕地面積規模別経営体数の推移

年次	総数	0.3ha未満	0.3～0.5	0.5～1.0	1.0～1.5	1.5～2.0	2.0～2.5	2.5～3.0	3.0～5.0	5.0以上	経営耕地なし	例外規定農家
平成2年	680	166	168	214	76	24	9	2	4	—	—	17
7	578	127	146	194	64	15	15	—	4	1	—	12
12	533	129	126	177	50	25	8	2	5	—	—	11
17	363	16	112	168	37	16	4	5	5	—	—	—
22	323	8	76	143	53	11	17		7	—	8	—
27	289	10	75	109	44	15	15		7	4	10	—
令和2年	209	9	47	86	21	10	8		10	4	14	—

農業センサスによる。

● 専業・兼業別農家数

年次	農家総数	専業農家	兼業農家		
			計	第1種兼業農家	第2種兼業農家
昭和60年	775	103	672	115	557
平成2年	680	98	582	66	516
7	578	93	485	118	367
12	404	95	309	68	241
17	359	108	251	57	194
22	315	118	197	60	137
27	282	110	172	39	133

農業センサスによる。

令和2年調査から項目がなくなる。

● 農家の年齢別人口

年・性別	総数	14歳以下	15歳～19歳	20歳～29歳	30歳～39歳	40歳～49歳	50歳～59歳	60歳～64歳	65歳以上
平成12年 計	1,683	208	102	147	156	218	199	150	503
平成12年 男	813	100	50	74	77	123	88	72	229
平成12年 女	870	108	52	73	79	95	111	78	274
平成17年 計	1,376	129	80	105	117	164	193	98	490
平成17年 男	666	53	40	59	52	90	106	38	228
平成17年 女	710	76	40	46	65	74	87	60	262
平成22年 計	1,099	98	49	66	64	109	178	85	450
平成22年 男	536	41	27	36	31	54	99	45	203
平成22年 女	563	57	22	30	33	55	79	40	247
平成27年 計	895	42	32	60	59	74	121	101	406
平成27年 男	442	22	13	28	35	38	64	57	185
平成27年 女	453	20	19	32	24	36	57	44	221

農業センサスによる。

令和2年調査から項目がなくなる。

● 農林業経営体数

年	農林業経営体	農業経営体		林業経営体				
		家族経営	家族経営	家族経営	家族経営			
平成17年	386	363	360	87	77			
22	349	323	318	89	78			
年	農林業経営体	組織経営体	農業経営体		林業経営体			
			組織経営体	組織経営体	組織経営体	組織経営体		
平成27年	305	10	289	5	62	6		
年	農業経営体				林業経営体			
	計	個人経営	団体経営	法人経営	計	個人経営	団体経営	法人経営
令和2年	209	204	5	4	29	24	5	5

農業センサスによる。

平成22年は、「家族経営」が「家族経営体」となる。

● 県北市町村別経営耕地のある農家数と経営耕地面積(令和2年)

市町村	総農家数					
	計		販売農家		自給的農家	
	農家数(戸)	面積(ha)	農家数(戸)	面積(ha)	農家数(戸)	面積(ha)
門川町	295	215	192	196	103	19
延岡市	1,955	1,539	1,175	1,397	780	143
日向市	1,169	795	705	713	464	81
諸塚村	230	76	109	53	121	23
椎葉村	357	124	190	92	167	32
美郷町	872	669	601	616	271	53
高千穂町	1,320	1,044	935	971	385	72
日之影町	607	385	424	349	183	36
五ヶ瀬町	526	337	328	300	198	38

農業センサスによる。

18 農林水産業

● 県北市町村国有林野面積(令和6年3月31日)

単位:ha

市町村	総数	人工林			天然林	竹林	林地以外の土地	無立木地
		計	針葉樹	広葉樹				
門川町	16	—	—	—	13	—	3	—
延岡市	9,376	3,608	2,864	745	5,362	—	390	16
日向市	1,987	1,093	978	115	855	—	39	—
諸塚村	348	266	232	34	75	—	7	—
椎葉村	8,605	3,397	3,212	185	5,110	—	98	—
美郷町	1,064	425	397	28	613	—	26	—
高千穂町	3,038	1,251	936	315	1,688	—	87	13
日之影町	7,299	2,229	1,753	476	4,864	—	185	22
五ヶ瀬町	1,324	733	418	315	575	—	17	—

宮崎県統計年鑑による。

- 1.公有林野等官行造林地は含みません。
- 2.統計は、端数処理の関係で一致しないことがあります。

資料:九州森林管理局

● 県北市町村民有林野面積(令和6年3月31日)

単位:ha

市町村	総数	人工林			天然林			竹林	無立木地
		計	針葉樹	広葉樹	計	針葉樹	広葉樹		
門川町	9,920	4,517	3,815	702	5,282	33	5,248	44	77
延岡市	64,023	32,905	30,582	2,324	29,044	530	28,514	342	1,732
日向市	23,553	13,032	11,647	1,386	9,787	82	9,705	76	658
諸塚村	16,793	11,355	9,287	2,067	5,195	81	5,114	132	112
椎葉村	41,852	23,052	20,260	2,792	18,008	602	17,407	431	361
美郷町	39,100	25,450	22,244	3,206	13,308	806	12,501	129	213
高千穂町	16,318	7,732	6,813	919	7,730	66	7,664	297	559
日之影町	17,931	8,461	7,451	1,010	8,743	66	8,677	289	438
五ヶ瀬町	14,001	8,837	8,170	667	4,612	54	4,558	139	412

宮崎県統計年鑑による。

資料:県森林経営課

● 漁業経営体数及び漁船隻数

年次	漁業経営体数			漁船隻数								
				無動力船			船外機付船			動力船		
	総数	門川	庵川	総数	門川	庵川	総数	門川	庵川	総数	門川	庵川
平成11年	135	72	63	—	—	—	58	15	43	156	77	79
12	147	79	68	—	—	—	50	20	30	139	76	63
13	141	76	65	—	—	—	48	19	29	148	75	73
14	125	68	57	—	—	—	40	15	25	137	74	63
15	160	89	71	1	—	1	79	25	54	157	84	73
16	106	53	53	1	—	1	35	8	27	130	58	72
17	111	55	56	—	—	—	57	14	43	155	77	78
18	102	47	55	—	—	—	52	12	40	141	65	76
19	91	41	50	—	—	—	49	10	39	130	56	74
20	93	47	46	—	—	—	29	4	25	115	48	67
25	66	27	39	—	—	—	28	6	22	75	32	43
30	56	19	37	—	—	—	24	1	23	73	31	42
令和5年	47	20	27	—	—	—	13	0	13	43	22	21

宮崎県農林水産統計年報による。

平成20年以降については漁業センサス(みやざき統計box)による。

● 専業兼業別漁業経営体数(個人)

年次	総数			専業			兼業					
							漁業が主			漁業が従		
	総数	門川	庵川	総数	門川	庵川	総数	門川	庵川	総数	門川	庵川
平成元年	155	92	63	60	37	23	70	36	34	25	19	6
2	165	99	66	63	40	23	72	38	34	30	21	9
3	164	95	69	57	33	24	70	34	36	37	28	9
4	165	94	71	57	32	25	70	34	36	38	28	10
5	162	89	73	58	32	26	68	31	37	36	26	10
6	139	73	66	69	28	41	43	27	16	27	18	9
15	97	51	46	50	25	25	39	19	20	8	2	6
20	84	45	39	30	14	16	41	22	19	13	9	4
25	60	26	34	58	25	33	—	—	—	2	1	1
30	50	19	31	35	12	23	14	7	7	1	—	1
令和5年	47	20	27	40	18	22	3	2	1	4	0	4

宮崎県農林水産統計年報による。(平成7年分よりデータ把握なし)

平成15年以降については漁業センサスによる。

20 農林水産業

● 漁業協同組合数及び組合員数

年次	組合数	組 合 員 数								
		総 数			正 組 合 員			準 組 合 員		
		総数	門川	庵川	総数	門川	庵川	総数	門川	庵川
平成24	2	197	79	118	125	47	78	72	32	40
25	2	186	76	110	116	42	74	70	34	36
26	2	185	77	108	114	40	74	71	37	34
27	2	177	69	108	111	40	71	66	29	37
28	2	172	69	103	109	40	69	63	29	34
29	2	168	69	99	110	40	70	58	29	29
30	2	166	68	98	109	38	71	57	30	27
令和元	2	164	68	96	107	38	69	57	30	27
2	2	160	67	93	103	36	67	57	31	26
3	2	166	70	96	102	35	67	64	35	29
4	2	166	70	96	99	33	66	67	37	30
5	2	172	77	95	98	34	64	74	43	31
6	2	182	87	95	100	36	64	82	51	31

漁協事業報告書による。

● 水揚げ量及び水揚げ高

単位:t, 千円

年次	水 揚 げ 量			水 揚 げ 高		
	総 数	門 川	庵 川	総 数	門 川	庵 川
平成24	2,145	527	1,618	925,540	266,132	659,408
25	1,691	521	1,170	851,203	237,713	613,490
26	1,675	415	1,260	826,023	216,160	609,863
27	1,982	456	1,526	917,445	265,421	652,024
28	1,700	415	1,285	837,320	221,587	615,733
29	1,534	302	1,232	845,897	191,698	654,199
30	1,425	391	1,034	879,345	279,859	599,486
令和元	1,283	184	1,099	730,185	98,564	631,621
2	1,502	181	1,321	712,446	101,334	611,112
3	1,465	276	1,189	793,108	111,630	681,478
4	1,270	134	1,136	886,661	102,146	784,515
5	1,248	178	1,070	938,197	151,764	786,433
6	1,423	187	1,236	959,421	155,322	804,099

漁協事業報告書による。

● 商店数・従業者数・販売額の推移 (単位:店, 人, 百万円)

年	業種	商店数	従業者数	年間商品販売額
平成	3年	299	1,130	24,407
平成	6	249	1,126	22,944
	9	241	1,132	20,681
	11	263	1,256	21,584
	14	256	1,357	19,718
	16	234	1,236	16,866
	19	244	1,273	21,577
	26	178	1,026	18,306
	28	172	964	18,757
令和	3 (総数)	150	853	17,638
卸	売業	32	233	8,749
小	売業	118	620	8,889

商業統計調査(2020年3月31日廃止)による。以降「経済構造実態調査」へ※1

令和3年については、「令和3年経済センサス-活動調査」又は「宮崎県統計年鑑137」による。※2

※1 令和3年以降「経済構造実態調査」の国公表分では都道府県別までしか公表されていない。

※2 令和3年のデータが最新。「令和8年経済センサス-活動調査」結果確認。

● 工場数・従業者数・製造品出荷額等(従業者4人以上) 単位: 万円

年次	工場数	従業者数			製造品出荷額数
		総数	男	女	
平成20年	49	1,521	694	827	2,108,678
21	42	1,443	668	775	1,606,503
22	43	1,456	693	763	1,900,269
24	40	1,174	604	570	1,400,837
25	42	1,488	738	750	1,922,444
26	40	1,456	723	733	1,730,312
29	38	1,478	740	738	1,884,345
30	38	1,486	747	739	2,004,632
令和元年	35	1,515	774	741	2,078,796
2	35	1,512	768	744	2,061,967
3	30	1,434	753	681	1,883,673
4	31	1,417	716	701	2,347,122
5	31	1,448	743	705	2,518,054
6	31	1,424	715	709	2,692,136

工業統計調査(2022年4月1日廃止)による。以降「経済構造実態調査」へ

平成23・27・28年については調査なし。

令和3年については「経済センサス-活動調査」による。※2

令和4年度以降については宮崎県HP「経済構造実態調査」による。※3

※1 令和3年以降「経済構造実態調査」の国公表分では4人以上の製造業のデータが取れない。

※2 「経済センサス-活動調査」の年は同様のデータが取れる。

※3 宮崎県が独自で市町村別データを毎年とりまとめ県HPに結果を掲載している。

22 商工業

● 産業(中分類)別工場数(従業員4人以上)

	平成25年	平成26年	平成29年	平成30年	令和元年	令和2年	令和3年	令和4年	令和5年	令和6年
総 数	42	40	38	38	35	35	30	31	31	31
食 料 品	17	16	14	16	14	14	13	14	14	14
飲料・たばこ	2	2	2	2	2	2	1	1	1	1
織 維	2	2	2	2	1	1	1	1	1	1
衣 服										
木 材	—	—	—	—	—	—	—	—	—	—
家 具	—	—	—	—	—	—	—	—	—	—
パルプ・紙	—	—	—	—	—	—	—	—	—	—
印 刷	—	—	—	—	—	—	—	—	—	—
化 学	—	—	—	—	—	—	—	—	—	—
石油・石炭	—	—	—	—	—	—	—	—	—	—
プラスチック	1	1	1	1	1	2	1	1	1	1
ゴ ム	—	—	—	—	—	—	—	—	—	—
皮 革	—	—	—	—	—	—	—	—	—	—
窯業・土石	5	5	5	5	5	4	4	4	4	4
鉄 鋼	2	2	1	1	1	1	1	1	1	1
非 鉄	—	—	—	—	—	—	—	—	—	—
金 属	1	1	3	3	3	3	2	2	2	2
一 般 機 械										
はん用機械	1	1	2	2	2	2	2	2	2	2
生産用機械	6	5	4	2	2	2	1	1	1	1
業務用機械	1	1	—	—	—	—	—	—	—	—
電気機械	2	2	2	2	2	2	2	2	2	2
情報機械	—	—	—	—	—	—	—	—	—	—
電子部品	—	—	—	—	—	—	—	—	—	—
輸送機械	1	1	1	1	1	1	1	1	1	1
精密機械										
そ の 他	1	1	1	1	1	1	1	1	1	1

工業統計調査(2022年4月1日廃止)による。以降「経済構造実態調査」へ ※1

平成20年より衣服、一般機械、精密機械の項目を廃止。

はん用機械・生産用機械・業務用機械の項目を新設。

平成23・27・28年については調査なし。

令和3年については「経済センサスー活動調査」による。 ※2

令和4年度以降については宮崎県HP「経済構造実態調査」による。 ※3

※1 令和3年以降「経済構造実態調査」の国公表分では4人以上の製造業のデータが取れない。

※2 「経済センサスー活動調査」の年は同様のデータが取れる。

※3 宮崎県が独自で市町村別データを毎年とりまとめ県HPに結果を掲載している。

● 産業(中分類)別従業者数(従業員4人以上)

	平成25年	平成26年	平成29年	平成30年	令和元年	令和2年	令和3年	令和4年	令和5年	令和6年
総数	1,488	1,456	1,478	1,486	1,515	1,512	1,434	1,417	1,448	1,424
食料品	457	444	404	440	442	432	405	447	490	458
飲料・たばこ	25	27	28	29	35	32	33	33	31	31
繊維	45	36	26	28	15	17	15	14	17	17
衣服	—	—	—	—	—	—	—	—	—	—
木材	—	—	—	—	—	—	—	—	—	—
家具	—	—	—	—	—	—	—	—	—	—
パルプ・紙	—	—	—	—	—	—	—	—	—	—
印刷	—	—	—	—	—	—	—	—	—	—
化学	—	—	—	—	—	—	—	—	—	—
石油・石炭	—	—	—	—	—	—	—	—	—	—
プラスチック	226	238	258	242	252	280	267	283	286	282
ゴム	—	—	—	—	—	—	—	—	—	—
皮革	—	—	—	—	—	—	—	—	—	—
窯業・土石	124	115	111	115	115	108	109	43	37	43
鉄鋼	125	120	137	148	174	160	164	160	172	172
非鉄	—	—	—	—	—	—	—	—	—	—
金属	9	9	20	19	22	23	12	12	12	12
一般機械	—	—	—	—	—	—	—	—	—	—
はん用機械	7	7	20	22	19	20	12	12	12	12
生産用機械	76	74	65	50	47	45	22	21	21	21
業務用機械	10	6	—	—	—	—	—	—	—	—
電気機械	363	359	392	375	373	375	371	368	346	352
情報機械	—	—	—	—	—	—	—	—	—	—
電子部品	—	—	—	—	—	—	—	—	—	—
輸送機械	9	9	11	11	11	11	11	11	11	11
精密機械	—	—	—	—	—	—	—	—	—	—
その他	12	12	6	7	10	9	13	13	13	13

工業統計調査(2022年4月1日廃止)による。以降「経済構造実態調査」へ ※1

平成20年より衣服、一般機械、精密機械の項目を廃止。

はん用機械・生産用機械・業務用機械の項目を新設。

平成23・27・28年については調査なし。

令和3年については「経済センサスー活動調査」による。 ※2

令和4年度以降については宮崎県HP「経済構造実態調査」による。 ※3

※1 令和3年以降「経済構造実態調査」の国公表分では4人以上の製造業のデータが取れない。

※2 「経済センサスー活動調査」の年は同様のデータが取れる。

※3 宮崎県が独自で市町村別データを毎年とりまとめ県HPに結果を掲載している。

24 町民所得

● 町内総生産

(単位:百万円, %)

項 目	令 和 3 年 度		令 和 4 年 度		
	生 産 額	構 成 比	生 産 額	構 成 比	前 年 度 比
町 内 総 生 産	42,499	100.0	42,766	100.0	0.6
第 一 次 産 業	2,182	5.1	2,247	5.3	3.0
農 業	1,610	3.8	1,630	3.8	1.2
林 業	258	0.6	293	0.7	13.4
水 産 業	314	0.7	325	0.8	3.5
第 二 次 産 業	14,068	33.1	13,638	31.9	△ 3.1
鉱 業	0	—	0	—	—
製 造 業	9,645	22.7	9,637	22.5	△ 0.1
建 設 業	4,423	10.4	4,000	9.4	△ 9.6
第 三 次 産 業	25,941	61.1	26,400	61.7	1.8
電 気・ガ 斯・水 道 業 廃 棄 物 処 理 業	1,492	3.5	1,372	3.2	△ 8.1
卸 売・小 売 業	3,119	7.3	3,315	7.8	6.3
運 輸・郵 便 業	982	2.3	939	2.2	△ 4.3
宿 泊・飲 食サービ 業	324	0.8	459	1.1	41.9
情 報 通 信 業	1,244	2.9	1,237	2.9	△ 0.6
金 融・保 険 業	1,001	2.4	940	2.2	△ 6.1
不 動 産 業	3,361	7.9	3,416	8.0	1.6
専 門・科 学 技 術 業 務 支 援サービ 業	1,110	2.6	1,165	2.7	5.0
公 務	2,115	5.0	2,246	5.3	6.2
教 育	2,794	6.6	2,766	6.5	△ 1.0
保 健 衛 生・社 会 事 業	7,084	16.7	7,248	17.0	2.3
そ の 他 のサービ 業	1,316	3.1	1,296	3.0	△ 1.5
税 金 等	307	0.7	481	1.1	56.7

宮崎県の市町村民経済計算(宮崎県HP)による。

※みやざき統計BOX(市町村民経済計算 統計年鑑214)よりデータを参照していたが、

県のHP掲載の宮崎県の市町村民経済計算のデータの方が最新版であるため、

令和6年度統計書よりデータ参照先を変更。))

● 県北市町村医療技術者数 令和4年12月31日現在 単位:人

年次及び市町村	医師	歯科医師	薬剤師	保健師	助産師	看護師	准看護師	歯科衛生士	歯科技工士
門川町	33	8	35	6	-	240	136	21	4
延岡市	254	74	260	70	39	1,591	720	179	43
日向市	107	35	120	31	16	671	412	94	22
諸塚村	2	1	2	5	-	19	8	1	-
椎葉村	3	1	-	5	-	26	12	1	-
美郷町	6	2	5	8	-	38	17	2	-
高千穂町	21	5	18	14	-	135	77	8	3
日之影町	4	1	2	5	-	29	14	3	-
五ヶ瀬町	2	1	2	5	-	30	7	1	-

宮崎県統計年鑑による。

資料: 県医療薬務課

● 県北市町村医療施設数 令和5年10月1日現在 単位:人

年次及び市町村	病 院							一 般 診 療 所		歯 科 診 察 所
	施設数	病 床 数						施設数	病床数	
		総数	一般	療養	精神	結核	感染症			
令和5年	施設	床	床	床	床	床	床	施設	床	施設
門川町	31	4,108	1,589	753	1,758	-	8	159	373	94
延岡市	3	434	103	124	203	-	4	6	-	7
日向市	16	2,073	1,009	372	688	-	4	88	203	52
日向市	6	1,062	262	189	611	-	-	45	142	23
諸塚村	0	-	-	-	-	-	-	3	19	1
椎葉村	1	30	30	-	-	-	-	2	-	1
美郷町	1	29	29	-	-	-	-	7	9	3
高千穂町	2	376	120	-	256	-	-	5	-	5
日之影町	1	50	-	50	-	-	-	2	-	1
五ヶ瀬町	1	54	36	18	-	-	-	1	-	1

宮崎県統計年鑑による。

注. 診療所の病床数には病床特殊診療所(特定人を対象とした診療所)は含みません。

資料: 県医療薬務課

26 司 法

● 刑法犯認知・検挙状況(市町村別)

単位:件

市町村	令和4年						令和5年					
	認知件数					検挙件数	認知件数					検挙件数
	総数	凶悪犯	粗暴犯	盗犯	その他		総数	凶悪犯	粗暴犯	盗犯	その他	
門川町	48	-	5	34	9	25	54	2	3	39	10	22
延岡市	359	3	36	241	79	163	417	4	30	303	80	189
日向市	192	1	20	135	36	99	244	3	20	172	49	141
諸塚村	0	-	-	-	-	-	0	-	-	-	-	-
椎葉村	0	-	-	-	-	-	0	-	-	-	-	-
美郷町	1	-	-	1	-	-	5	-	-	5	-	1
高千穂町	11	-	2	6	3	9	29	1	3	18	7	15
日之影町	4	-	-	2	2	1	4	-	-	3	1	1
五ヶ瀬町	1	-	1	-	-	1	2	-	1	1	-	-

宮崎県統計年鑑による。

注1. 業務上等過失致死傷(交通)は含みません。

注2. 検挙件数は発生地計上方式です。

資料: 県警察本部「犯罪統計書」

● 身体障害者手帳交付数

各年3月末日現在

年次	総数	視力障害	聴力障害	言語障害	肢体不自由	内部障害
平成 23	1,055	74	90	9	552	330
24	1,088	70	89	9	554	366
25	1,155	69	94	11	572	409
26	1,173	68	96	9	580	420
27	1,123	64	91	9	560	399
28	1,001	47	81	10	503	360
29	1,052	49	85	11	521	386
30	1,021	46	82	9	500	384
令和 元	1,000	45	81	9	485	380
2	970	41	74	8	460	387
3	1,082	43	82	23	623	311
4	879	39	85	19	437	299
5	794	35	65	7	374	313
6	765	38	75	10	378	264

資料:福祉課

● 児童福祉施設数・措置児童数

各年4月1日現在

年次	保育所(園)				幼稚園		認定こども園	
	公立		私立		私立		私立	
	施設数	児童数	施設数	児童数	施設数	児童数	施設数	児童数
平成 23	1	114	5	399	—	—	—	—
24	1	103	5	412	—	—	—	—
25	1	112	5	444	—	—	—	—
26	1	107	5	466	—	—	—	—
27	1	123	5	460	1	22	1	134
28	1	122	4	387	1	20	2	193
29	1	118	2	162	1	13	4	387
30	1	113	2	156	1	12	4	404
令和 元	1	105	2	154	1	休園	4	379
2	1	98	1	63	1	休園	5	455
3	1	94	1	56	1	休園	5	456
4	1	89	1	60	1	休園	5	453
5	1	82	1	65	1	休園	5	422
6	1	92	1	62	1	休園	5	392

資料:福祉課

● 国民年金受給者状況表

(単位:人,千円)

年 度	平成 29 年度		平成 30 年度		令和 元 年 度		令和 2 年 度	
	給付人員	給付金額	給付人員	給付金額	給付人員	給付金額	給付人員	給付金額
老齡福祉年金	0	0	0	0	0	0	0	0
老齡基礎年金	5,589	3,567,702	5,685	3,633,974	5,758	3,704,279	5,819	3,759,639
障害基礎年金	516	449,408	509	442,648	512	446,175	510	444,052
遺族基礎年金	44	32,147	40	28,774	36	25,788	40	27,385
寡 婦 年 金	3	1,440	2	999	2	999	3	1,178
合 計	6,152	4,050,697	6,236	4,106,395	6,308	4,177,241	6,372	4,232,254

年 度	令和 3 年 度		令和 4 年 度		令和 5 年 度		令和 6 年 度	
	給付人員	給付金額	給付人員	給付金額	給付人員	給付金額	給付人員	給付金額
老齡福祉年金	0	0	0	0	0	0	0	0
老齡基礎年金	5,821	3,774,725	5,823	3,768,647	5,852	3,872,555	5,829	3,961,757
障害基礎年金	502	434,367	507	436,054	500	438,500	492	443,070
遺族基礎年金	37	26,609	41	26,817	41	29,142	40	29,439
寡 婦 年 金	3	886	3	882	2	381	1	185
合 計	6,363	4,236,587	6,374	4,232,400	6,395	4,340,578	6,362	4,434,451

老齡基礎年金＝新法 老齡基礎年金＋旧法 老齡年金・5年年金・通算老齡年金

障害基礎年金＝新法 障害基礎年金＋旧法 障害年金

遺族基礎年金＝新法 遺族基礎年金＋旧法 母子年金

● 国民年金被保険者の推移

(単位:人)

年 度	第1号被保険者	任意加入者	第3号被保険者	合 計
平成 25 年	2,561	32	953	3,546
26	2,385	33	927	3,345
27	2,222	32	909	3,163
28	2,050	32	867	2,949
29	1,928	25	848	2,801
30	1,801	21	787	2,609
令和 元 年	1,767	18	721	2,506
2	1,737	12	718	2,467
3	1,673	8	679	2,360
4	1,619	10	607	2,236
5	1,574	9	569	2,152
6	1,503	13	518	2,034

被保険者数は年度末現在

● 国民健康保険の被保険者数受診状況給付状況

(単位:戸、人、千円)

		令和2年度	令和3年度	令和4年度	令和5年度	令和6年度
年間平均世帯数		2,686	2,659	2,577	2,498	2,406
年間平均被保険者数		4,257	4,149	3,954	3,793	3,594
歳 入 内 訳	現年度保険税	367,291	361,984	357,211	344,811	329,858
	過年度保険税	36,610	24,034	20,669	24,749	20,449
	国庫補助金	4,151	1,157	19	92	683
	療養給付費交付金	—	—	—	—	—
	都道府県支出金	1,505,725	1,736,961	1,642,360	1,498,502	1,414,747
	その他	482,575	477,739	515,911	535,677	557,515
	計	2,396,352	2,601,875	2,536,170	2,403,830	2,323,252
歳出額		2,143,875	2,313,024	2,221,117	2,076,361	2,028,613
差引額		252,477	288,851	315,053	327,469	294,639
総医療費		1,690,882	1,895,373	1,841,329	1,693,093	1,598,778
保険者負担額		1,239,979	1,400,564	1,361,900	1,250,832	1,185,284
高額医療費		203,493	225,850	223,353	194,876	180,812
出産育児一時金		4,686	5,671	4,113	3,770	7,034
葬祭費		500	660	700	660	680
一世帯あたり (円)	保険税	150,373	145,174	146,636	147,942	145,597
	給付費	540,353	614,664	618,690	580,733	571,554
	後期高齢者 支援金	—	—	—	—	—
一人あたり (円)	保険税	94,879	93,039	95,569	97,432	97,470
	給付費	340,941	393,924	403,228	382,460	382,627
	後期高齢者 支援金	—	—	—	—	—
保険給付費		1,451,387	1,634,392	1,594,364	1,450,671	1,375,160
後期高齢者支援金		—	—	—	—	—

決算書及び附属書類・主な施策の成果説明書から基礎数値を計上

1世帯当り保険税は、現年+過年の保険税を平均世帯数で除した数値

一人当り保険税は、現年+過年の額を平均被保数で除した数値

1世帯当り給付費は、保険給付費の額を平均世帯数で除した数値

一人当り給付費は、保険給付費の額を平均被保数で除した数値

●後期高齢者 医療給付状況

(単位:金額 千円)

		令和2年度	令和3年度	令和4年度	令和5年度	令和6年度	
被 保 者 数 (年 度 末)	65～74歳 障害認定者	51	46	39	33	28	
	75歳以上	2,920	2,928	3,047	3,144	3,241	
	総数	2,971	2,974	3,086	3,177	3,269	
療 養 の 給 付	件数	49,939	50,027	51,131	86,825	92,033	
	延日数	145,719	143,619	141,363	148,292	150,025	
	費 用 額	保険者負担分	2,058,188	2,075,761	2,105,177	2,701,636	2,845,194
		高額医療費	90,553	90,216	96,412	130,109	131,781
		被保険者負担分	137,889	134,817	135,912	185,802	246,315
		他法負担分	12,128	14,621	20,671	27,390	23,739
		総額	2,298,758	2,315,415	2,358,172	3,044,937	3,247,029
療 養 費 (現 物 給 付)	件数	1,269	1,349	1,288	1,453	1,710	
	保険者負担分	11,939	10,903	9,853	10,431	14,757	
	高額医療費	0	0	0	0	0	
	被保険者負担分	1,374	1,287	1,209	1,341	1,847	
	他法負担分	0	0	0	0	0	
	総額	13,313	12,190	11,062	11,772	16,604	

● 介護保険の状況

(単位:人、千円)

		令和2年度	令和3年度	令和4年度	令和5年度	令和6年度	
1号被保険者数(年度末)		5,929	5,944	5,918	5,937	5,893	
介護保険料基準額(*単位:円/年) *3年ごとに見直し		57,600	63,600	63,600	63,600	66,000	
歳入内訳	現年度保険料	282,766	317,970	317,712	319,133	337,272	
	過年度保険料	1,064	613	879	1,079	890	
	保険料計	283,830	318,583	318,591	320,212	338,162	
	国庫支出金	414,379	410,674	441,722	402,350	420,997	
	支払基金交付金	424,511	417,744	408,131	398,732	391,834	
	県支出金	234,470	234,681	227,556	224,739	212,188	
	繰入金	365,557	360,612	342,270	355,269	332,152	
	その他	89,898	88,126	111,005	100,032	194,317	
計		1,812,645	1,830,420	1,849,275	1,921,483	1,889,650	
歳出内訳	総務費	57,716	62,357	58,331	64,277	64,678	
	保険給付費	介護サービス等諸費	1,305,402	1,323,518	1,268,528	1,252,256	1,230,551
		介護予防サービス等諸費	48,736	46,497	50,231	52,825	58,396
		高額介護サービス等費	35,953	36,008	34,498	30,659	31,811
		高額医療合算介護サービス費等	5,341	4,316	4,277	4,748	4,699
		特定入居者介護サービス費等	44,553	36,092	28,738	30,311	23,316
		その他諸費	1,438	1,454	1,434	1,442	1,484
		小計	1,441,423	1,447,885	1,387,706	1,372,244	1,350,257
	(一人当たり保険給付費)	243	244	234	231	229	
	地域支援事業費	介護予防・生活支援サービス事業費	58,902	52,809	44,181	38,932	38,536
		一般介護予防事業費	15,677	22,322	18,523	21,052	0
		包括支援事業・任意事業	52,256	52,508	56,009	57,557	13,895
		その他諸費	218	191	160	136	130
		小計	127,053	127,830	118,873	117,677	52,561
(一人当たり地域支援事業費)	21	22	20	20	9		
その他	98,394	81,409	163,270	206,066	1,575,607		
計	1,724,586	1,719,481	1,669,849	1,727,264	1,680,729		
歳入歳出差引額	88,059	110,939	179,426	194,219	208,921		

決算書及び附属書類・主な施策の成果説明書から基礎数値を計上

(単位:人)

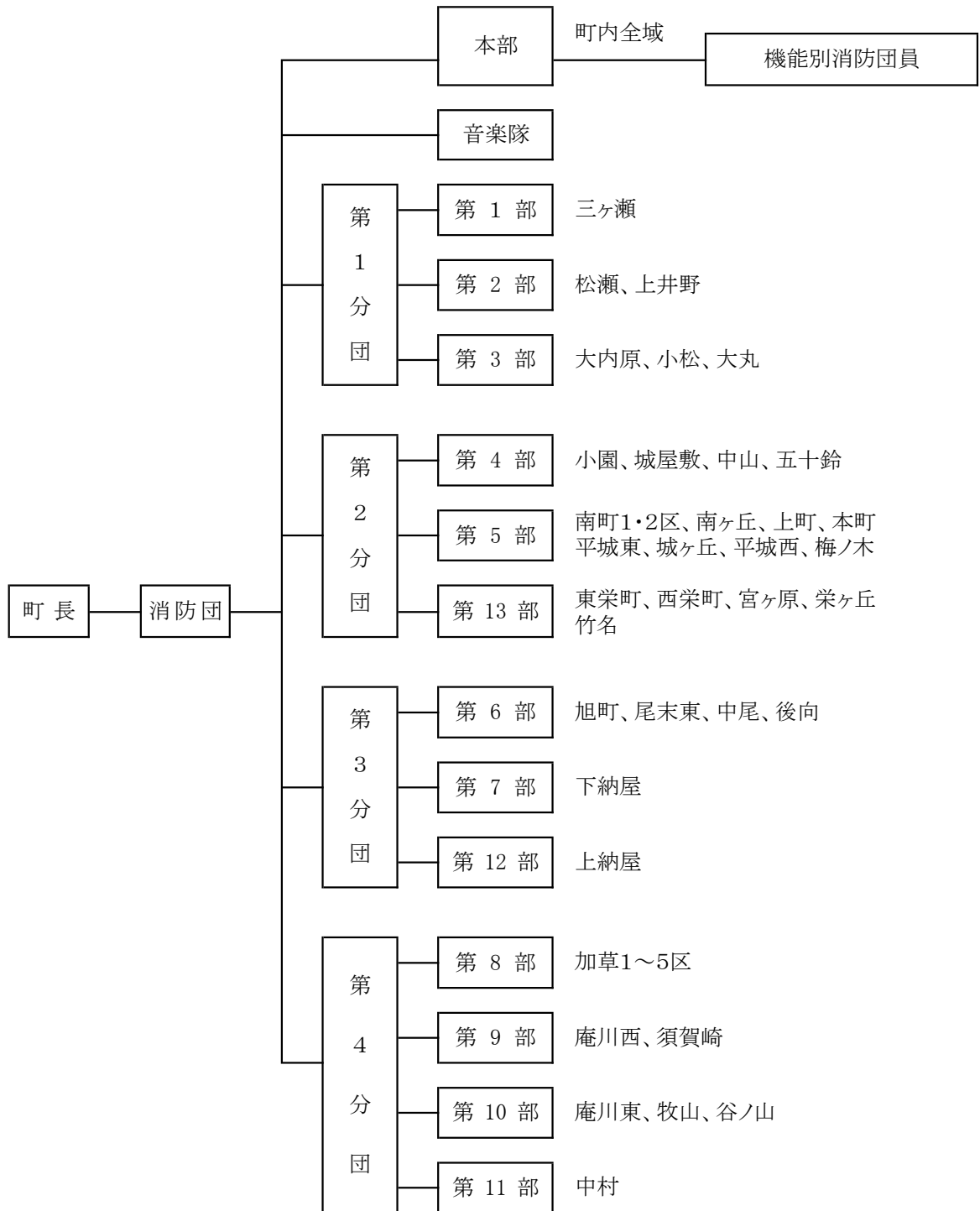
認定者数(2号含む・年度末)		令和2年度	令和3年度	令和4年度	令和5年度	令和6年度
予防介護	要支援1	59	79	81	92	94
	要支援2	154	137	140	157	150
介護給付	要介護1	112	135	162	180	195
	要介護2	193	196	175	152	166
	要介護3	135	125	115	109	114
	要介護4	143	117	117	115	109
	要介護5	74	65	67	66	68
合計		870	854	857	871	896

(単位:千円)

介護給付費準備基金	令和2年度	令和3年度	令和4年度	令和5年度	令和6年度
保有額(年度末)	141,877	159,173	190,414	212,649	240,933

32 消 防

● 消防機構



● 消防団員・消防水利

		平成28年	平成29年	平成30年	令和元年	令和2年	令和3年	令和4年	令和5年	令和6年
団 員	団 長	1	1	1	1	1	1	1	1	1
	副 団 長	2	2	2	2	2	2	2	2	2
	分 団 長	5	5	5	5	5	5	5	5	5
	部 長	15	15	15	15	15	15	15	15	15
	班 長	107	107	108	107	101	103	102	96	91
	班 員	201	195	203	208	199	222	224	232	228
	計	331	325	334	338	323	348	349	351	342
平均年齢	32.6	32.7	33	34.0	33.0	36.0	35.9	37.0	37.1	
消 火 栓	公 設	266	266	266	267	268	285	285	285	285
防 火 水 槽 ・ 水 利	40t以上	89	90	90	90	90	84	89	89	89
	40t未満	7	6	6	6	6	6	6	6	6
	そ の 他	44	44	44	44	44	44	44	44	44

● 火災・緊急出動

		平成28年	平成29年	平成30年	令和元年	令和2年	令和3年	令和4年	令和5年	令和6年
火 災	建 物	5	6	2	1	2	1	5	1	1
	林 野	1	2	1	0	0	0	1	0	0
	そ の 他	6	4	2	2	1	1	4	3	5
	計	12	12	5	3	3	2	10	4	6
	損 害 額 (千 円)	8,300	10,177	1,452	2	13,480	11,067	14,952	295	0
	放 火	0	2	0	0	0	0	0	0	0
	煙突・かまど	1	1	0	0	0	0	1	0	0
	野焼き・焚火	1	2	1	1	0	0	3	1	1
	電 機	0	0	0	0	0	0	2	0	0
	ガス・コンロ	1	1	0	0	0	0	1	1	0
	燃料引火	0	0	0	0	0	0	1	0	0
	線 香	0	0	0	0	0	0	0	0	0
	火 遊 び	1	0	0	0	0	0	1	0	0
その他・不明	8	7	4	2	3	2	1	2	5	
救 急	交 通	48	52	43	43	35	33	36	35	42
	一 般	103	100	95	101	101	105	145	118	140
	急 病	431	484	450	443	397	399	507	524	531
	そ の 他 計	101	108	94	91	89	86	75	102	100
	683	744	682	678	622	623	763	779	813	

34 教育・文化

● 小学校施設数・児童数・教職員数

各年5月1日現在

年次	学校数		学級数	児童数			教員数			職員数		
	本校	分校		総数	男	女	総数	男	女	総数	男	女
平成 27 年	4	—	47	1,002	534	468	72	30	42	19	2	17
28	4	—	47	1,018	526	492	74	33	41	20	2	18
29	4	—	47	1,036	538	498	75	28	47	20	3	17
30	4	—	49	1,030	524	506	75	29	46	23	2	21
令和 元	4	—	48	1,018	510	508	76	29	47	25	2	23
2	3	—	45	1,025	513	512	68	26	42	25	2	23
3	3	—	45	1,014	503	511	70	29	41	26	2	24
4	3	—	43	970	467	503	66	26	40	18	2	16
5	3	—	41	939	463	476	63	24	39	18	2	16
6	3	—	43	930	455	475	63	23	40	21	—	—

学校基本調査による。

● 中学校施設数・生徒数・教職員数

各年5月1日現在

年次	学校数		学級数	生徒数			教員数			職員数		
	本校	分校		総数	男	女	総数	男	女	総数	男	女
平成 27 年	2	—	21	569	284	285	53	28	25	8	4	4
28	2	—	20	512	262	250	48	29	19	9	3	6
29	2	—	20	473	246	227	46	24	22	9	3	6
30	2	—	20	449	235	214	46	26	20	9	3	6
令和 元	2	—	19	474	244	230	45	24	21	7	2	5
2	1	—	17	481	260	221	38	22	16	5	2	3
3	1	—	16	477	257	220	36	17	19	5	1	4
4	1	—	17	474	258	216	35	17	18	7	1	6
5	1	—	17	487	248	239	36	18	18	7	1	6
6	1	—	18	494	246	248	37	21	16	7	—	—

学校基本調査による。

● 中学校卒業者の進路状況

各年5月1日現在

年次	総数	高等学校等進学者A	専修学校(高等課程)進学者B	専修学校(一般課程)進学者C	公共職業能力開発施設等入学者D	就職者F	その他G	A・B・C・Dのうち就職している者	高等学校等進学率	就職率
平成 27年	216	209	—	—	—	2	5	—	96.8	0.9
28	204	198	—	—	1	5	—	—	97.1	2.5
29	190	183	—	—	1	4	2	—	96.3	2.1
30	176	175	—	—	—	1	—	—	99.4	0.6
令和 元	146	136	1	—	1	7	1	—	93.2	4.8
2	153	151	—	—	—	1	1	—	98.7	0
3	152	149	—	—	1	1	1	—	98	0.7
4	170	165	—	—	1	2	2	—	97.1	1.2
5	163	163	—	—	—	—	—	—	100	0.0
6	146	141	—	—	—	3	2	—	96.6	2.1

学校基本調査による。(前年度末の中学校卒業者)

36 教育・文化

● 歴代教育長

	氏 名	就 任 年 月 日
初 代	石 川 義 治	昭和 28. 4. 1
2 代	多 田 惇	34. 10. 16
3 代	野 地 純 太 郎	45. 11. 14
4 代	和 泉 真 盛	52. 10. 3
5 代	松 井 初 義	53. 12. 19
6 代	金 丸 章	57. 6. 1
7 代	栗 田 淺 則	63. 6. 3
8 代	松 田 寿 典	平成 4. 8. 1
9 代	柿 並 武 利	9. 2. 1
10 代	安 藤 福 松	14. 4. 1
11 代	樋 口 駿	14. 12. 11
12 代	斉 藤 義 輝	18. 12. 11
13 代	新 原 と も 子	23. 1. 4
14 代	金 子 文 雄	令和 5. 4. 1

● 指定文化財

区 分	内 容	指 定 区 分 及 び 指 定 年 月 日	所 在 地	摘 要	
天 然 記 念 物	門 川 の ウ ス ギ モ ク セ イ	県 S 17. 6. 23	小松6896	種指定・町の鳥 種指定 児童公園壁面	
	カ ン ム リ ウ ミ ス ズ メ	国 S 50. 6. 26	枇榔島(地域を定めず)		
	カ ラ ス バ ト	国 S 46. 5. 19	枇榔島(地域を定めず)		
	庵 川 露 頭	町 S 61. 2. 25	庵川西字和田		
史 跡	庵 川 窯 跡	町 S 59. 4. 19	庵川西字皿山田		
	門 川 城 跡	町 H 15. 2. 25	城屋敷		
	小 松 石 塔 群	県 R 6. 2. 22	小松6896-1		
無 形 民 俗 文 化 財	小 園 臼 太 鼓 踊	町 S 59. 4. 19	小園		
	門 川 神 楽	町 S 59. 4. 19	本町		
	尾 末 だ ん じ り	町 H 17. 1. 27	尾末		
	庵 川 ば ん ば	町 H 23. 7. 26	庵川		
名 勝	乙 島 (島)	県 S 32. 12. 15	乙島9100		
有 形 文 化 財	彫 刻	永願寺薬師如来像、日光・月光菩薩像、十二神将	町 S 59. 6. 29	中村字3979-1	永願寺元寺(奥ノ院)
		木 造 日 蓮 聖 人 坐 像	県 R 3. 2. 25	上井野(勝蓮寺)	
	絵 画	勝 蓮 寺 天 井 画	町 H 19. 3. 29	上井野(勝蓮寺)	
	古 文 書	庵 川 園 田 家 文 書	町 H 19. 3. 29	庵川西	

● 社会教育施設等利用状況

(単位:人)

門川総合文化会館	令和元年度	令和2年度	令和3年度	令和4年度	令和5年度	令和6年度
大ホール	14,800	4,992	9,208	12,696	8,650	5,012
リハーサル室他	15,456	5,789	1,740	9,375	6,607	9,884
合計	30,256	10,781	10,948	22,071	15,257	14,896

門川勤労者総合福祉センター	令和元年度	令和2年度	令和3年度	令和4年度	令和5年度	令和6年度
多目的ホール	23,801	11,076	20,375	19,732	17,580	8,494
研修室等	14,269	5,217	10,590	11,311	11,365	2,913
合計	38,070	16,293	30,965	31,043	28,945	11,407

門川勤労者体育センター	令和元年度	令和2年度	令和3年度	令和4年度	令和5年度	令和6年度
合計	31,904	21,815	18,066	28,269	27,061	31,758

門川海浜総合公園	令和元年度	令和2年度	令和3年度	令和4年度	令和5年度	令和6年度
テニスコート	21,803	14,339	12,193	13,970	14,795	13,905
プール	13,886	0	6,999	7,033	12,249	15,604
野球場	17,690	8,419	7,765	10,124	24,431	36,118
多目的広場他	54,861	39,460	14,623	23,333	34,934	63,129
合計	108,240	62,218	41,580	54,460	86,409	128,756

かどかわ温泉心の杜	令和元年度	令和2年度	令和3年度	令和4年度	令和5年度	令和6年度
入館者数	185,516	104,615	105,522	175,923	181,874	209,603
研修室	2,446	959	1,614	1,410	2,148	1,909
宿泊室	2,453	490	526	1,405	2,402	2,208
体育室	18,970	9,890	9,596	12,734	12,521	14,054

門 川 町 の 人 物

● 歴代町村長

	氏 名	就 任 年 月 日
初代村長	新 操 平	明治 22. 6. 13
2代	佐 伯 演 貞	23. 4. 15
3代	染 矢 与 一	31. 3. 28
4代	直 井 孝 友	37. 3. 12
5代	岩 井 五 一 郎	37. 8. 16
6代	多 田 源 次 郎	大正 10. 7. 27
7代	小 野 龍 吉	昭和 4. 3. 11
初代町長	小 野 龍 吉	10. 2. 11
2代	米 良 重 美	19. 9. 21
3代	岩 井 哲 夫	20. 10. 1
4代	佐 藤 初 知	22. 4. 5
5代	園 田 勘 一	26. 4. 23
6代	白 木 次 藏	27. 6. 20
7代	姫 野 倉 治	29. 6. 7
8代	金 丸 次 藏	37. 4. 26
9代	金 丸 親 治	57. 4. 22
10代	米 良 成 志	平成 14. 4. 22
11代	曾 川 泉	18. 4. 22
12代	安 田 修	22. 4. 22
13代	山 室 浩 二	令和 4. 4. 22

● 歴代収入役

	氏 名	就 任 年 月 日
初代	染 矢 与 一	明治 22. 6. 21
2代	野 地 安 治	27. 10. 19
3代	山 田 幸 四 郎	34. 1. 27
4代	児 玉 春 治	35. 7. 2
5代	松 井 照 治	昭和 3. 4. 4
6代	林 田 新 三 郎	11. 4. 16
7代	佐 藤 初 知	20. 3. 1
8代	小 林 勘 次 郎	22. 5. 21
9代	小 野 章	28. 6. 1
10代	今 村 精 郎	37. 6. 21
11代	藤 崎 明	51. 6. 26
12代	牧 野 義 博	63. 6. 26
13代	金 丸 一 弘	平成 11. 4. 5
	不在	17. 4. 1

● 歴代助役

	氏 名	就 任 年 月 日
初代助役	新 操 平	明治 22. 6. 4
2代	佐 伯 演 貞	22. 7. 25
3代	鈴 木 恒 藏	23. 4. 30
4代	景 山 道 夫	24. 6. 4
5代	久 保 徳 三 郎	26. 10. 5
6代	染 矢 与 一	27. 9. 27
7代	松 井 金 藏	31. 4. 30
8代	多 田 源 次 郎	33. 2. 14
9代	竹 内 正 己	38. 2. 14
10代	小 野 龍 吉	大正 10. 3. 18
11代	山 本 茂	昭和 4. 3. 18
12代	岩 井 哲 夫	10. 11. 9
13代	竹 内 英 夫	20. 12. 12
14代	園 田 勘 一	22. 6. 2
15代	山 本 正 人	26. 6. 4
16代	小 林 勘 次 郎	28. 6. 1
17代	福 田 文 雄	29. 7. 24
18代	小 野 章	37. 6. 21
19代	宮 田 学	46. 2. 17
20代	和 泉 真 盛	53. 12. 19
21代	金 丸 親 治	56. 4. 2
22代	松 井 初 義	57. 6. 1
23代	栗 田 淺 則	平成 4. 8. 1
24代	黒 田 和 弘	11. 4. 5
25代	金 丸 一 弘	17. 4. 1
26代	村 上 昭 夫	18. 6. 14
27代	小 野 康 文	20. 4. 1
28代	金 丸 隆 康	22. 7. 1
29代	木 代 佳 美	令和 4. 7. 1

(注) 地方自治法の改正に伴い、平成19年4月1日
から「助役」に代えて「副町長」を置き、「収入役」
を廃止し、一般職の「会計管理者」を置く。

● 歴代議長

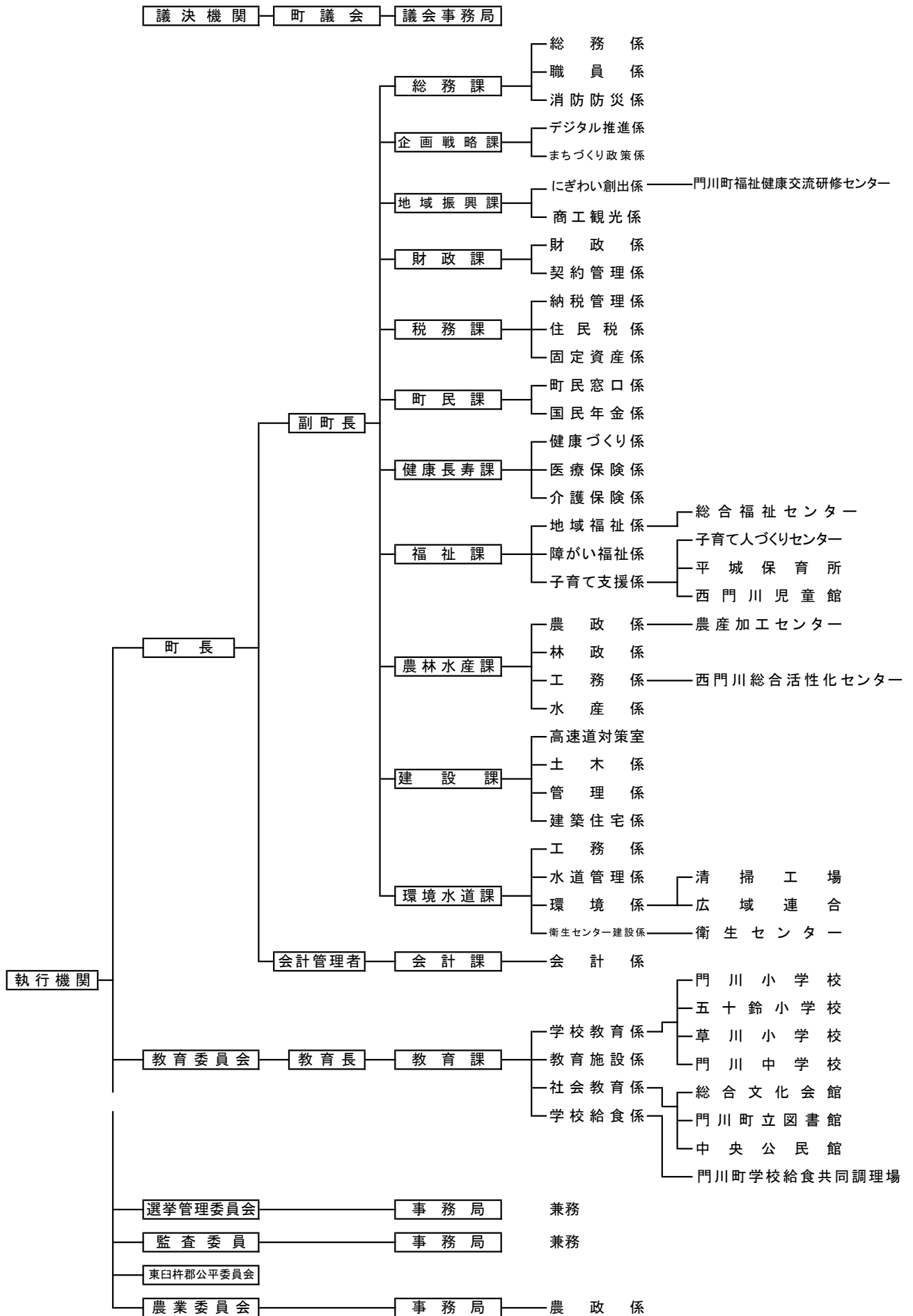
	氏 名	就 任 年 月 日
初代	黒木良太郎	昭和 22. 5. 12
2代	甲斐重太郎	29. 5. 12
3代	金丸次蔵	31. 5. 12
4代	高橋勝義	37. 5. 12
5代	水永寅雄	41. 5. 2
6代	高橋勝義	43. 5. 2
7代	山本惣太郎	45. 5. 2
8代	黒木義純	57. 5. 4
9代	米良守弘	59. 5. 2
10代	池田金五郎	平成 元. 5. 2
11代	土馬千勝	5. 6. 25
12代	児玉廣士	5. 10. 15
13代	米良成志	6. 5. 2
14代	浜田作男	14. 5. 2
15代	米良昭平	15. 3. 11
16代	浜田作男	17. 3. 11
17代	内山田善信	19. 3. 9
18代	安田修	21. 3. 12
19代	安田茂明	22. 1. 22
20代	森誠一	29. 3. 9
21代	内山田善信	31. 3. 11
22代	神崎千香子	令和 3. 3. 9
23代	岩佐祐一	4. 2. 25
24代	森誠一	5. 3. 9

● 歴代副議長

	氏 名	就 任 年 月 日
初代	高橋伊太郎	昭和 22. 5. 12
2代	川田利春	26. 5. 7
3代	金丸次蔵	29. 5. 12
4代	江藤円治	31. 5. 12
5代	園田渡	33. 5. 12
6代	高橋勝義	35. 4. 5
7代	道前近一	37. 5. 12
8代	水永寅雄	39. 5. 2
9代	岩井徳栄	41. 5. 2
10代	山本惣太郎	43. 5. 2
11代	岩井徳栄	45. 5. 2
12代	和田一男	47. 5. 2
13代	松沢春蔵	49. 5. 2
14代	戸高実	53. 5. 2
15代	松尾賢一	55. 5. 2
16代	米良守弘	56. 3. 10
17代	長友幸雄	57. 5. 4
18代	池田金五郎	59. 5. 2
19代	土馬千勝	61. 5. 2
20代	児玉廣士	平成 2. 5. 2
21代	安田新	5. 10. 15
22代	河村甚白	6. 5. 2
23代	黒木杉夫	8. 5. 2
24代	河村甚白	8. 12. 10
25代	浜田作男	10. 5. 2
26代	長友幸太郎	14. 5. 2
27代	安田茂明	15. 3. 11
28代	寺原速美	17. 3. 11
29代	朝倉利文	17. 11. 28
30代	黒木裕	19. 3. 9
31代	小林芳彦	21. 3. 12
32代	朝倉利文	23. 3. 9
33代	森誠一	27. 3. 9
34代	森川春夫	29. 3. 9
35代	岩佐祐一	31. 3. 11
36代	森川春夫	令和 4. 2. 25
37代	出口希俊	5. 3. 9
38代	森川春夫	7. 2. 28

40 行政機構

●門川町行政機構図



西 暦	年 月	事 項
1868	明治 元.	門川尾末・川内・加草・庵川の四つの大字を含めて門川組といい、門川尾末に大庄屋を置いて宇納間村・黒木村・入下村を併せて治める。
1871	4. 7	廃藩置県により延岡県に編入される
	11	九州諸県の統廃合により美々津県に編入される
1872	5. 4	庄屋が戸長に改められた
	4	戸籍法により戸籍業務開始
1873	6. 1	美々津県が廃止され宮崎県となる
1874	7. 1	土橋法泉寺において門川小学校の前身である学校が発足 庵川・加草にも学校が発足した
1875	8. 11	川内、川西徳三郎氏宅において西門川小学校の前身である学校が発足 後に勝蓮寺に移る
1876	9. 8	宮崎県が廃止され鹿児島県となる
1877	10. 1	西南の役おこる
1879	12. 12	加草と庵川を合併し加草村とし、川内と門川尾末を合併し門川尾末村とし、それぞれの村に戸長役場を置く
1883	16. 7	再び鹿児島県より分割され宮崎県となる
1884	17. 10	臼杵郡が東臼杵郡と西臼杵郡に分割 本町は東臼杵郡に属する
	10	加草村と門川尾末村を合併し 名称を門川尾末村とし今別府に戸長役場を置く
1888	21. 4	小原に校舎が新設され加草・庵川・門川尾末を校区とする門川小学校が開校した
1889	22. 2	大日本帝国憲法発布
	5	町村制が施行され門川村となり千田ノ木に役場が設けられた
1892	25. 5	学校の名称が門川尋常小学校・川内尋常小学校と改められた
1894	27. 8	日清戦争始まる
1896	29. 7	川内尋常小学校 松瀬分校が開設された
1901	34. 2	門川郵便局が設置される
	2	門川尋常小学校が中屋敷(現在地)に移設され高等科を併設
1902	35. 4	草川尋常小学校を創立(小原の校舎使用)
1904	37. 2	日露戦争始まる
1907	40. 3	草川尋常小学校を加草に新設移転
1913	大正 2. 3	電灯ともる
1914	3. 7	第一次世界大戦勃発
1918	7. 11	第一次世界大戦休戦条約締結
1920	9. 10	第1回国勢調査実施(人口9,247 世帯1,917)
1921	10. 4	川内尋常小学校に高等科を併設
1923	12. 9	役場を本町に新設移転
	12	国鉄日豊が開通し門川駅が開設された
1924	13. 10	部落有林野統一
1926	15. 5	宮崎交通株式会社が本町を経由する路線バスの運行を開始した
1928	昭和 3. 4	草川尋常小学校に高等科を併設
1931	6. 9	満州事変おこる
1935	10. 2	2月11日町制が施行され門川町となる(人口11,684 世帯2,289)
1937	12. 7	日中戦争始まる(戦死者67名)

42 町のあゆみ

西 暦	年 月	事 項
1938	昭和 13. 6	宮崎地方法務局門川出張所設置 10月開庁
1941	16. 8	門川町森林組合発足
	12	太平洋戦争始まる
1945	20. 8	太平洋戦争終わる(戦病死者532名)
1946	21. 2	九州木産社創立
	11	日本国憲法発布
1947	22. 2	草川郵便局開設
	4	公職選挙法施行 第1回首長選挙 地方自治法施行
	5	学制改革により門川中学校開校(6・3制)
	12	新戸籍法制定
1948	23. 8	門川町農業共済組合発足
	12	富島高等学校門川分校(定時制)発足
1949	24. 6	天皇陛下行幸
	12	公営住宅建設(丸バエ4戸 昭和39年払下)
1950	25. 3	小園井堰竣工
	11	公営住宅建設(カギタ6戸 昭和39年払下)
1951	26. 3	戦没者慰霊塔建設
	7	門川町農業委員会発足
	9	門川漁港第二種漁港となる
1952	27. 3	津々良井堰竣工
1953	28. 3	伝染病隔離病舎新設
1954	29. 3	町直営林造林開始(谷ノ山)
	10	門川保育園上納屋に開園(定員60名)
	12	門川町公益質屋開設
1955	30. 2	町制施行20周年記念 町章制定
	3	公営住宅建設(尾地ヶ谷5戸・橋山原5戸)
	4	門川中学校川内分校が分立し西門川中学校となる
	4	簡易水道使用開始
	12	門川神社が愛宕山に遷宮合祀
1956	31. 2	九州木産社大火
	3	公営住宅建設(橋山原7戸)
	4	国民健康保険事業業務開始
	4	財政再建団体の指定を受ける(昭和31年度～34年度の4年間)
	6	町広報誌発刊
1957	32. 4	老人ホーム 松寿園開園(定員50名)
	10	草川保育園開園(加草公民館)
1958	33. 3	臨港通線開通
	5	済生会日向病院開院
	8	門川中学校グラウンド拡張
1959	34. 6	庁舎増改築

西 暦	年 月	事 項
1959	昭和 34. 6	門川幼稚園開園
1960	35. 2	門川町商工会発足
		草川小学校新設移転
		失業対策事業開始
		NHK延岡愛宕山よりテレビ放送開始
		MRT延岡愛宕山よりテレビ放送開始
1961	36. 4	農業共済組合業務を町に吸収
		門川中学校校舎一部改築(鉄骨2階建)
		簡易水道水源地 中須から小園へ移転
1962	37. 3	国道10号線開通
		津々良川準用河川指定を受ける
		宮ヶ原土地区画整理事業開始
		簡易塵芥焼却炉設置 民間委託によりちり収集開始
1963	38. 2	公営住宅建設(原山20戸)
		五十鈴保育所開園(土橋法泉寺)
		門川漁港第三種漁港の指定を受ける
		国民年金事業開始
		門川町・西門川農業協同組合 合併し門川町農業協同組合となる
1964	39. 1	日向・延岡新産業都市計画地域の指定を受ける
		公営住宅建設(原山2戸・小切畑6戸・庵川西12戸)
		門川中学校体育館竣工
		富島高等学校門川分校廃止
		門川農業高等学校開校
		東京オリンピック 聖火リレー通過
1965	40. 2	門川町制30周年記念
		公営住宅建設(カギ田20戸)
		県営住宅建設される(土橋12戸)
		草川保育所丸バエに新設移転
		公営住宅建設(カギ田20戸)
		公営住宅建設(原山4戸)
		公営住宅建設(原山4戸)
1966	41. 1	農村集団電話開通
		心配ごと相談所発足
		門川中央公民館設置
		公営住宅建設(カギ田20戸)
		公営住宅建設(原山4戸)
		牧山海岸・乙島 県指定海岸公園に指定される
1967	42. 2	門川漁業協同組合事務所新築
		門川農業協同組合新築移転
		公営住宅建設(小園8戸)
		門川小学校校舎一部改築(鉄筋2階)

44 町のあゆみ

西 暦	年 月	事 項
1967	昭和 42.	3 県営住宅建設される(上ノ町16戸)
		3 宮ヶ原都市下水路竣工
		4 門川保育所新築移転
		4 中村開拓パイロット事業完成
1968	43.	1 庵川漁業協同組合新築移転
		2 門川中学校校舎一部改築(鉄筋3階)
		2 県営住宅建設される(上ノ町12戸)
		4 林業構造改善事業開始 新都市計画法発足
		4 中須土地地区画整理事業開始
		5 門川町衛生センター完成
		11 役場新築落成 町旗制定
		12 公営住宅建設(カギ田25戸)
1969	44.	1 簡易水道事業廃止 上水道事業発足
		2 県営住宅建設される(上ノ町12戸)
		3 宮ヶ原土地地区画整理事業完成終了
		4 天ノ山宅地造成事業開始
		9 中央保育所新設開園
1970	45.	1 門川小学校校舎一部改築(鉄筋2階)
		2 上水道第一次拡張工事完成
		3 公営住宅建設(橋ノ口20戸)
		4 株式会社チムニット誘致
		4 県営住宅建設される(土橋20戸)
		8 新都市計画区域(市街化区域・市街化調整区域)決定
		9 宮崎絨氈株式会社誘致
		9 用途地域の指定を受ける
1971	46.	1 用途地域の指定を受ける
		2 公営住宅建設(橋ノ口34戸)
		4 本村都市下水路竣工
		5 県立特別養護老人ホーム 五十鈴荘開園
		6 門川中学校プール完成
		7 門川小学校簡易プール完成
		7 宮崎県北部広域市町村圏の指定を受ける
		9 庵川地区モデルコミュニティーの指定を受ける
		9 草川土地地区画整理事業開始
		9 宮崎県乳業協同組合誘致
1972	47.	3 西門川小学校校舎改築(鉄筋3階)
		3 天ノ山宅地造成事業完成
		3 本町都市下水路竣工
		3 公営住宅建設(庵川東12戸・橋ノ口20戸)
		3 長期総合計画基本構想議決
		4 西の山造成事業開始

西 暦	年 月	事 項		
1972	昭和 47.	4 五十鈴保育所新築移転		
		5 県営住宅建設される(土橋6戸)		
		5 門川町土地開発公社発足		
		6 老人福祉館竣工		
		10 門川防災ダム竣工		
1973	48.	2 西門川中学校校舎改築(鉄筋3階)		
		2 公営住宅建設(平城36戸)		
		2 優良町村として全国町村会より表彰される		
		3 老人ホーム松寿園 平城に新築移転		
		4 日向地区農業共済組合合併		
		5 草川公民館落成		
		5 西門川児童館落成		
		8 門川町農業協同組合 日向農業協同組合へ合併		
		9 旭化成工業株式会社と公害防止協定に調印		
1974	49.	2 日豊海岸国定公園の指定を受ける		
		3 公営住宅建設(平城40戸)		
		3 中尾通線開通		
		8 全国消防操法大会ポンプ車の部出場		
1975	50.	3 公営住宅建設(平城40戸)		
		3 平城保育所落成		
		4 門川農高線改良着工		
		4 草川・門川小学校体育館完成		
1976	51.	3 武道館落成		
		3 公営住宅完成(平城24戸)		
		3 平城住宅団地開発事業完了		
		4 宮ノ口土地区画整理事業着工		
		4 平城地区が東・西に分かれる		
		6 宮ノ口土地区画整理事業開始		
1977	52.	3 法務局門川出張所閉所		
		4 地域農政特別対策事業開始		
		6 県道 八重原～延岡線開通		
		7 門川小学校プール完成		
		8 小松圃場整備事業開始		
		9 海浜公園着工		
		10 五十鈴団地造成事業完成		
		12 消防専門無線電話開局		
		1978	53.	2 竹名山火事(3日間 125ha 損害2,500万円)
				2 松瀬大橋完成
3 西の山町営住宅完成				
3 上水流橋完成				

46 町のあゆみ

西 暦	年 月	事 項		
1978	昭和 53.	3 下ヶ原及安者線林構林道開設		
		4 草川保育園増築		
		4 南町地区1・2区に分割		
		4 門川町消防音楽隊発足		
		6 宮ノ迫教育集会場建設		
		12 門川町清掃工場完成(運転開始54.4.1)		
		12 鎮魂碑建立(牧山)		
		12 愛宕山町民公園完成		
1979	54.	3 紀竜産業株式会社門川工場誘致		
		4 中須土地区画整理事業完成終了		
1980	55.	1 中央公民館図書室建設		
		4 門川保育所移転新築(西の山)		
1981	56.	3 門川町衛生センター竣工		
		3 宮ノ口都市下水路竣工		
		4 南町保育園開設		
		11 門川小学校創立80周年記念式典		
1982	57.	3 西又都市下水路竣工		
		4 生活環境保全条例施行		
		4 広域常備消防事務委任締結(日向市)		
1983	58.	4 宮崎県消防協会延岡支部から日向支部へ移籍		
		10 味鶏フーズ株式会社誘致		
		10 日玉食品株式会社誘致		
		11 第1回産業まつり開催		
1984	59.	1 名誉町民誕生(第1号 金丸次蔵氏)		
		1 東 米の山線道路完成		
		4 町立五十鈴小学校開校		
		8 三陽立光被服株式会社門川工場誘致		
		9 日曜朝市始まる(毎月第1日曜日)		
		10 町営墓地西又霊園完成		
		1985	60.	2 町制施行50周年記念式典
				3 平城都市下水路竣工
7 上水道第三次拡張工事着手				
1986	61.	9 株式会社門川ソーイング誘致		
		12 タイムカプセル埋設(町制50周年記念事業)		
		3 西門川小学校プール竣工		
		5 門川町議会議員定数削減(22名⇒20名)		
		5 松野工業株式会社門川工場誘致		
	8	8 海浜総合公園テニスコート完成		
		8 北宮ヶ原土地区画整理事業開始		
		10 門川町婦人防火クラブ発足		

西 暦	年 月	事 項
1986	昭和 61. 11	第1回県庁前地場産品即売会開催
1987	62. 3	勤労者体育センター建設
	3	宮ノ口土地区画整理事業完成終了
	3	皿山田都市下水路竣工
	3	南町土地区画整理事業開始
	10	日豊経済圏第2回交流大会開催
1988	63. 3	庁舎本館増築工事完成
	3	門川中学校北校舎完成(鉄筋3階)
	3	草川小学校南校舎竣工(管理棟・下足棟)
	3	北宮ヶ原土地区画整理事業完成終了
	8	草川小学校給食棟竣工
	11	観光みかん狩り始まる(11月～12月)
1989	平成 元. 3	安井株式会社誘致
	7	海浜総合公園 流れるプール管理棟建設
	7	乙島「夢人島サバイバルアイランドキャンプ場」開設
	10	門川町国民年金連合会創立
	10	宮崎部品株式会社誘致
	12	黒木食品株式会社門川流通センター誘致
1990	2. 3	上水道第3次拡張工事完成
	8	第1回商業まつり開催
	8	大窪商店株式会社誘致
	10	名誉町民誕生(第2号 山口常太郎氏)
	11	財団法人ふるさと文化財団設立
1991	3. 2	門川町総合文化会館建設
	2	門川町勤労者総合福祉センター建設
	3	清掃工場ごみ焼却施設休止
	4	山本技研工機株式会社門川工場誘致
	5	五十鈴川水系環境保全対策協議会設立
	8	第1回みなとフェスティバル開催 花火大会開催
	10	かどがわ大学開設(1期生50名入学)
	10	分蔵大橋完成(広域農道)
	11	91'いきいきまちフェスティバルin門川開催(産業まつり 商業まつり同時開催)
1992	4. 3	門川町地域保健福祉計画策定
	4	宮崎いすゞ自動車株式会社誘致
	7	門川駅舎取壊し 仮駅舎設置
	8	株式会社メタルアート誘致
	9	株式会社アカダ電器製作所誘致
1993	5. 1	第1回門川町社会福祉大会開催
	2	門川中学校北校舎増築工事完成
	3	大池地区営農飲雑用水施設完成

48 町のあゆみ

西 暦	年 月	事 項
1993	平成 5.	3 門川町総合福祉センター建設
		3 西門川上井野地区簡易水道完成
		7 小園遊泳場開設
		8 台風7号襲来(床上床下浸水180戸)
1994	6.	3 市ノ原地区営農飲雑用水施設完成
		3 五十鈴農産加工センター完成
		4 門川商工コミュニティーセンター「アピオ」完成
		5 門川町議会議員定数削減(20名⇒18名)
		7 門川町政治倫理条例施行
1995	7.	9 宮崎県北地方拠点都市地域の指定を受ける
		12 門川町防災行政無線開設
		2 町制施行60周年記念式典
		3 海浜総合公園 野球場完成
		3 粗大ごみ破碎処理施設竣工
		3 宮崎アイスクリーム販売株式会社誘致
		3 大原地区営農飲雑用水施設完成
		4 金磯公衆トイレ・駐車場(県有)管理運営委託締結
		5 加草大橋完成(県道日向加草線)
		6 まなびサンネット宮崎 マイライン開局
1996	8.	3 第1回中学生海外派遣事業(オーストラリア)
		3 台風13号襲来 向ヶ浜高潮
		3 夢人島サバイバルアイランド休憩棟完成(52.7㎡)
		7 津々良大橋完成(国道388号)
		9 広域福祉施設整備造成事業開始
1997	9.	11 後藤勇吉銅像建立(海浜総合公園)
		12 温泉掘削成功
		2 門川小学校改築(教室棟)完成
		3 南町都市下水路竣工
		3 海浜総合公園グランドオープン
		4 宮崎日向ゴルフコースオープン
		9 台風19号襲来(床上・床下浸水198戸)
1998	10.	10 平城東区分離(城ヶ丘区新設)
		12 複合型高齢者ケア施設整備工事着工
		1 門川小学校改築(管理棟)完成
		1 門川小学校給食共同調理場完成
		1 門川町明るい選挙推進協議会設置
		1 門川町福祉健康交流研修センター工事着工
		7 衛生センター基幹的整備事業完了
		12 門川町福祉健康交流研修センター「かどがわ温泉心の杜」オープン
		12 東九州自動車道「門川～西都」間施工命令

西 暦	年 月	事 項
1999	平成 11.	3 高齢者福祉複合施設「ふれあい地球館」開館
		3 東九州自動車道「門川～都農」間杭打式
		3 開田橋竣工(町道・大原～仁久志線)
		3 清水橋竣工
		6 大池橋竣工
		6 上水道第四次拡張事業着手
2000	12.	4 心の杜通線竣工
		4 介護保険制度スタート
		5 町道「上町～小園」線間の道路の区域が国道388号に昇格
		9 「かどがわ温泉心の杜」入館者50万人突破
		11 新宮ヶ原橋竣工(町道・竹名～橋山原線)
		12 ふるさとの森造成事業完了
2001	13.	2 日本道路公団宮崎工事事務所「日向工事区」が門川町に開設
		3 小園井堰改修工事完了
		3 更生橋完成
		3 竹名・橋山原線竣工
		3 五十鈴川床上浸水対策特別緊急事業(暫定完成)
		4 西門川総合活性化センター供用開始
		8 門川町立図書館建設工事着工
		10 東九州自動車道建設に伴う地元設計協議
		12 東九州自動車道門川町内 中山・小園・小松地区設計協議確認書調印式
		12 東九州自動車道「門川～日向」間幅杭杭打ち式
		12 町営墓地宮ヶ原霊園完成(207区画)
		2002
3 福祉ゾーン「ふれあい橋」竣工		
3 西門川地域農産加工所完成		
7 門川町立図書館開館		
7 東九州自動車道門川町内加草・中村・竹名地区設計協議確認書調印式		
9 門川町駅前土地区画整理事業完了		
2003	15.	3 福祉センター通線完成
		4 五十鈴保育所民営化
		8 東九州自動車道「門川～日向」間工事着工式
		東九州自動車道 日向市民・門川町民・東郷町民建設促進総決起大会
2004	16.	4 カギ田団地建替事業着手(第1期工事着工)
		4 西門川児童館移転
		10 門川中学校改築事業 管理・特別・教室棟工事着工
2005	17.	12 道づくりを考える日向市・門川町・東郷町女性の会設立
		1 南町土地区画整理事業換地処分公告
		2 町制施行70周年記念式典

50 町のあゆみ

西 暦	年 月	事 項
2005	平成 17.	2 町制施行70周年記念・桜植樹祭(五十鈴川堤防)
		3 カギ田団地建替事業完了(第1期工事完了)
		3 「かどがわ温泉心の杜」入館者150万人突破
		3 公営住宅建設(栄ヶ丘A棟24戸・B棟32戸)
		4 海遊物産館「うみすずめ」開業(門川漁港)
		8 門川中学校 太陽光発電システム(40Kw)設置
		10 カンムリウミスズメを町の鳥に制定
		10 門川中学校改築事業 管理・特別・教室棟工事完成
		11 中央保育所増改築
		2006
3 加草配水池通水式		
4 門川保育所民営化		
4 西門川小学校 松瀬分校廃止		
8 門川中学校 屋内運動場工事着工		
2007	19.	3 門川中学校 屋内運動場工事完成
		3 門川町障がい者基本計画を策定
		8 門川中学校 駐車場整備工事完成
		8 門川中学校 中庭整備工事完成
		8 門川中学校 屋外体育倉庫増築工事完成
		8 門川町内小・中学校 校長室・事務室空調設備完成
		9 「かどがわ温泉心の杜」入館者200万人突破
		9 門川町子育て支援本部設置
		2008
3 戸籍電算化の稼働		
4 父子家庭医療費助成開始		
8 フォレストエナジー門川竣工式		
12 平城保育所合併処理浄化槽設置		
2009	21.	3 三ヶ瀬地区(大原・赤木・相原・市の原)携帯無線局設置
		3 平成改製原戸籍の電算化(戸籍電算化終了)
		3 分蔵地区営農飲雑用水施設整備
		10 スポレクみやざき2009女子ソフトボール競技開催
		11 海浜公園グランドゴルフ場休憩所・トイレ工事完成
		11 景観行政団体に認定
		12 定住自立圏形成協定(日向圏域)締結
2010	22.	1 定住自立圏形成協定(延岡圏域)締結
		2 「かどがわ温泉心の杜」入館者250万人突破
		4 子育て応援サイト「門川っ子育てステーション」開始
		12 東九州自動車道「門川～日向」間開通
2011	23.	2 町内で初めて「高病原性鳥インフルエンザ」発生

西 暦	年 月	事 項		
2011	平成 23.	3 東北地方太平洋沖地震(東日本大震災) 細島港で0.9mの地震による津波を観測		
		3 中央保育所廃止		
		3 公営住宅建設(栄ヶ丘C棟20戸)		
		4 門川町子育て人づくりセンター設置		
		4 にじのね保育園開園		
		9 西門川中学校木造校舎 解体・校舎リース完成		
		11 津波対策標高表示板110ヶ所設置		
		11 中須雨水ポンプ場完成		
		2012	24.	2 門川町子育て人づくりセンター「ひだまりハウス」オープン
				4 梅の木地区設置
				5 「かどがわ温泉心の杜」入館者300万人突破
8 「かどがわ温泉心の杜」木質バイオマスボイラー火入れ式				
10 門川町庁舎南別館オープン				
10 門川町マスコットキャラクター「かどっぴー」誕生				
12 地域発信型映画「ウミスズめし」撮影				
2013	25.	1 門川町消防団第4部機庫建設		
		2 門川町立図書館開館10周年記念式典		
		9 門川小学校・草川小学校 屋上避難場所整備		
		9 「かどがわ温泉心の杜」太陽光発電装置整備		
2014	26.	3 東九州自動車道「宮崎～延岡」間開通		
		4 容器包装リサイクル分別開始		
		12 歴史民俗資料館展示室整備完了		
2015	27.	2 門川町制施行80周年記念式典		
		2 門川町制施行80周年記念切手発売		
		3 乙島トイレ・遊歩道整備		
		3 門川町都市計画マスタープラン策定		
		3 「かどがわ温泉心の杜」第2駐車場整備		
		3 門川中学校軟式野球部文部科学大臣杯第6回全日本少年春季軟式野球大会優勝		
		6 町消防団IP無線利用開始		
		8 門川中学校軟式野球部第37回全国中学校軟式野球部大会優勝		
		9 門川中学校軟式野球部全国大会連覇優勝報告会・パレード		
		10 門川町制施行80周年記念第20回町民体育大会		
		11 門川中学校屋外照明整備・町内小中学校図書室空調機整備(田中浩夫様寄附による)		
2016	28.	2 門川町立中央公民館耐震改修工事完成		
		3 低コスト耐候性高軒高ハウス建設 5棟1.4ha(高糖度トマト生産組合)		
		3 デジタル防災行政無線完成(夕焼け小焼け開始)		
		7 門川町一斉ラジオ体操開始		
		10 地域リーダー育成事業「かどがわ創生館」開講		
		11 「基礎学力定着指導実践推進地域」指定に係る研究公開		

52 町のあゆみ

西暦	年月	事項
2017	平成 29.	1 「かどがわ温泉心の杜」入館者400万人突破
		2 宮崎県立門川高等学校との包括連携協定締結
		3 門川南スマートIC開通
		3 海浜総合公園テニスコート全面改修(砂入り人工芝生化)
		3 カンムリウミスズメシンポジウム2017inかどがわ開催
		6 国立大学法人宮崎大学との包括連携協定締結
		7 子ども向け生涯学習講座「かどっこキャンパス」開講
		7 東アジア民間交流促進事業による台湾少年ソフトボールチーム来町
		7 門川町新庁舎建設基本構想策定
		10 門川町乗り合いタクシー(かどっぴータクシー)の本格運行開始
2018	30.	2 門川町消防団第2部機庫建設
		2 門川町新庁舎建設基本計画策定
		3 門川高校通線竣工
		4 門川町立図書館 子供の読書活動優秀実践図書館として文部科学大臣表彰受賞
		5 松瀬川水流線竣工
		7 心の杜多目的広場を主会場に夏期巡回ラジオ体操・みんなの体操会を開催
		11 公営住宅建設(栄ヶ丘D棟20戸)
		11 門川町文化協会40周年記念式典
		12 かどがわ温泉心の杜 開館20周年記念式典
		2019
5 門川中学校に学校運営協議会を設置(コミュニティ・スクール導入)		
8 (仮称)門川町学校給食センター整備基本計画策定		
8 門川小学校・草川小学校・五十鈴小学校・門川中学校普通教室・特別教室 冷房設備設置		
9 門川町役場新庁舎建設工事起工式		
2020	2.	2 町内小中学校一斉下校時避難訓練の実施
		2 西門川小・中学校閉校記念式典
2021	3.	2 西門川小・中学校閉校
		3 門川町新庁舎建設工事竣工
2022	4.	3 門川町消防団第3部機庫建設
		5 門川町役場新庁舎にて業務開始
		8 門川町学校給食センター建設工事着工
		3 し尿処理施設整備基本計画策定
2023	5.	3 町立図書館開館20周年記念事業
		7 門川町学校給食センター建設工事竣工、業務開始
		2 沿海北部地区 広域営農団地農道開通
		2 「かどがわ温泉心の杜」入館者500万人突破
		3 第2次門川町環境基本計画策定

西 暦	年 月	事 項
2023	令和 5. 8	天尊降臨ヒムカイザーTHE MOVIE(門川町オールロケ)上映
2024	6. 3	門川町消防団第13部機庫建設
	11	門川町次期衛生センター(仮称)建設工事安全祈願祭
2025	7. 2	門川町制施行90周年記念式典
	3	町制施行90周年企画 陸上自衛隊 第8音楽隊演奏会 in かどがわ を開催
	3	「門川町こども未来プラン」策定
	3	西門川児童館閉館
	3	旧校長住宅を改修しお試し移住施設として運用開始(宮ヶ原ハウス、西門川ハウス)

— 門川町統計書 —

令和6年度版(2024)

編集者 門川町地域振興課 にぎわい創出係

門川町平城東1番1号

電話 (0982) 63-1140 内線2224