

広報

平成20年

# かどがわ

4

2008.APRIL  
No.554

◎今月の主な内容

出前保育『つどいの広場』のご案内.....4

守ろう地域医療.....5

<http://town.kadogawa.lg.jp>



（社）全国農村青少年教育振興会が実施する平成19年度優秀農業青年クラブ等表彰があり、優秀農業青年クラブ表彰に宮崎県から門川町SAP会議が、また優秀農業青年クラブ篤志指導者表彰を全国から安田修さんが受賞されました。日頃の研究活動や農業を通しての地域社会への貢献活動が評価されての受賞となりました。今後ますますのご活躍をご祈念いたします。

**優秀農業青年クラブ等表彰受賞、おめでとうございます**



3月8日に「親子でふるさと発見隊」が開催されました。親子での体験活動事業を通して郷土に対する愛情や関心を高める事を目的とした事業で、当日は「カムリウミスズメ保護観察会」や「郷土料理体験活動」などが行われ、9組22名の親子の方々が普段なかなか出来ないような体験活動ができました。子ども達は初めて見るカムリウミスズメや魚の尾びきの体験に歓声を上げて楽しんでいました。

**「親子でふるさと発見隊」が行われました**



加草の県道土々呂日向線交差点に念願の押しボタン式信号が設置されました。3月24日に、草川小学校に通う地元小学生や地区会長、関係者らが見守る中、点灯式が行われました。交通安全指導員から正しい横断歩道の渡り方の実地指導を受け、児童らが渡り初めを行いました。運転者も歩行者も「ゆずり合いの気持ち」で信号をよく確認し事故の無いようにしましょう。

**信号機が設置されました**



門川町に3羽の白鳥が飛来しています。白鳥は、3羽仲良く中須でゆつくり羽を休めたり、水面を泳ぎながら首を水中に入れて餌を探すしぐさをしています。近くに寄ってみると意外に大きく迫力がありますが、パンなどを与えると近づいてきてとても可愛らしく、みんなの人気者となっています。

**白鳥が来飛！**

**ペットボトルの分別収集がスタートしました。**

町民の皆様には日頃からごみの分別にご協力して頂き誠にありがとうございます。これまで皆様にお知らせしましたように、家庭から出るごみの減量とリサイクルをより一層推進するため、平成20年4月からペットボトルの分別収集に取り組みことといたしました。1月から3月まで試行期間として実施してきましたが、4月から本格的にスタートしました。新たに分別収集することで、焼却ごみが削減され、地球温暖化の原因となる二酸化炭素などの温室効果ガスの排出による環境への負荷の低減が図れます。皆様のご理解とご協力をよろしく申し上げます。収集日 毎月第3水曜日（月1回） 排出場所 通常のごみステーション ※排出方法については、広報かどがわ3月号や「家庭ごみの分け方・出し方」（ポスター）をご覧ください。お問い合わせ 環境建設課 環境係 ☎63-1140（内線286）

平成19年度 **門川町善行児童生徒並びに 入選者表彰式 教職員教育研究論文**

3月6日にクリエイティブセンター門川で善行児童生徒並びに教職員教育研究論文入選者の表彰式が行われました。

学校や地域での清掃活動や毎朝の挨拶運動に積極的に取り組み、学校・地域・家庭でのそれぞれの役割に対してリーダーシップを発揮し、他の児童の模範となるような行為を自主的に行った児童が表彰されました。表彰者は次のとおりです。

- 門川小学校5年 鶴野 峻大くん
- 草川小学校6年 竹内 遼くん
- 〃 6年 本間 耀くん
- 西門川小学校6年 本田 良道くん
- 草川小学校5年 荒木 優花さん
- 五十鈴小学校6年 山下美穂子さん
- 〃 5年 中武あかねさん

また、「たくましいからだ、豊かな心、すぐれた知性」を備えた心身ともに調和のとれた児童生徒の育成を図るため、学校で指導に当たる先生方は普段の研修と、たゆまぬ教育研究を続けていきます。本町教育委員会では町内教職員の教育実践に基づく研究論文を募集し、その成果を発表することにより、本町学校教育の一層の充実向上に努めております。教育研究論文入選者は次のとおりです。

- 「最優秀 門川町長賞」 草川小学校 教頭 志野崎陽子
- 「優秀 門川町議会議長賞」 五十鈴小学校 教諭 深江 義和
- 「優秀 門川町教育委員長賞」 門川小学校 教諭 小林 美樹
- 「優良 門川町教育長賞」 西門川中学校 教諭 長友 政文
- 〃 門川小学校 教諭 中島 寛
- 〃 草川小学校 教諭 米満 直哉
- 〃 門川小学校 教諭 米良麻季子
- 〃 西門川中学校 教諭 日高 宏
- 〃 門川中学校 教諭 重黒木寿恵
- 「特別賞 門川町教育長賞」 五十鈴小学校 教諭 伊藤 隆
- 「特別賞 門川町教育長賞」（グループ研究） 西門川小学校 表現力育成研究グループ



表彰を受けた善行児童



入賞された先生方

**守ろう地域医療  
皆さんのご協力が  
必要です!**

**日曜・祝日等在宅医情報**  
☎53-1214(日向市・東臼杵郡医師会)

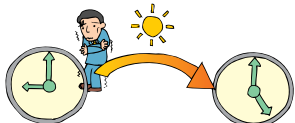
**小児救急医療電話相談** 病院にいかうか迷った時  
土・日・祝日・年末年始(12/29~1/3) 19:00~23:00  
■固定電話(プッシュ回線)→#8000  
■固定電話(ダイヤル回線) } 0985-35-8855  
■携帯電話 } (宮崎県・宮崎県医師会)

かかりつけ医を持ちましょう!



日頃からの体調管理が大切です。

受診は昼間に!



早めの受診、時間内の受診にご協力ください。

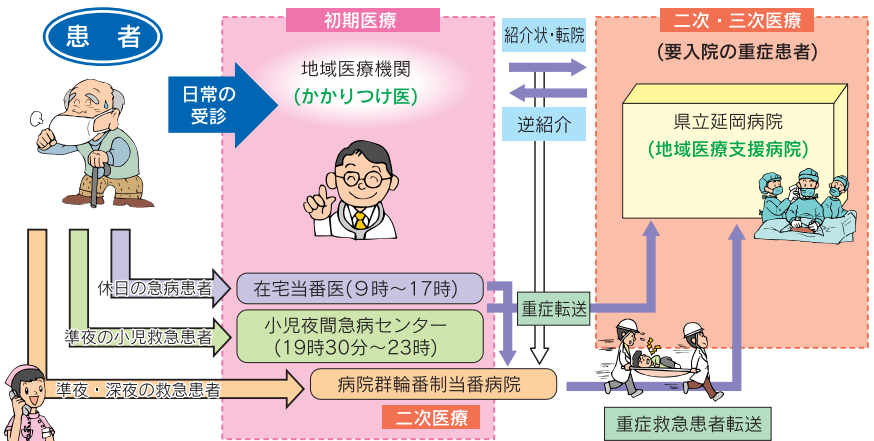
休日・夜間診療は救急患者のために



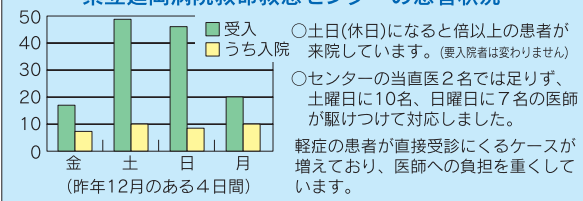
夜間診療は、昼間より割高  
夜間急病センター  
処方薬は1日分しかできません。救急でない場合は翌日かかりつけ医で受診してください。

**それぞれの医療機関の役割にご理解を!**

医療機関は初期・二次・三次とそれぞれ役割が異なります。地域医療の流れがスムーズに機能するように、各医療機関の役割をご理解ください。



**県立延岡病院救命救急センターの患者状況**



**医療スタッフも同じ人間**

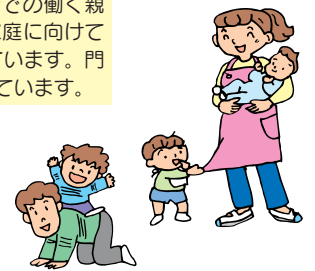


地域の皆さんが大切に思う気持ちが、良い関係を作ります。

**出前保育 『つどいの広場』のご案内!**

少子化を契機に「子育て」が社会的課題となる中、これまでの働く親を支援する保育事業に加えて、さらに乳幼児を育てている家庭に向けて「身近な所でいつでも気軽に親子で集える場所」が求められています。門川町では公立保育所の保育士による新しい子育て支援を行っています。

毎月第3火曜日に、出前保育「つどいの広場」を開設しています。子育て中のお母さん方が、子育てや育児について気軽に話し合える場です。気軽に集い、打ち解けた雰囲気の中で語り合うことで、問題解決への糸口が見つかると思います。みんなでいろんなおしゃべりをしませんか!



- ◎親同士でおしゃべりができる「素敵な広場」です。
- ◎子どもたちのすこやかな育ちを願って、いっしょに手をつなぎあいましょう!
- ◎育児に対する不安や悩みをいっしょに考えてみませんか?

**出前保育 『つどいの広場』連絡先**

役場福祉課子育て支援係  
☎63-1140  
中央保育所(担当、松下)  
☎63-1453  
平城保育所(担当、川野)  
☎63-3204

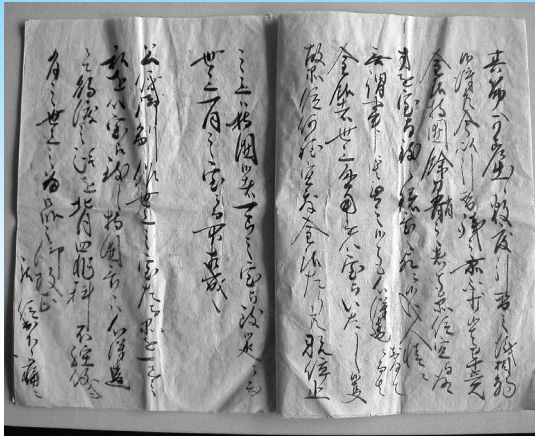
日時: 「毎月第3火曜日」10時~12時  
場所: かどかわ温泉心の杜 チャイルドルーム (入館料無料)



**1年間の日程**

4月15日	火曜日
5月20日	
6月17日	
7月15日	
8月19日	
9月16日	
10月21日	
11月18日	
12月16日	
1月20日	
2月17日	
3月17日	

## 江戸時代のお金について～赤澤家文書より～その2



### 門川町の 古文書を読む

#### 第22回

江戸時代の貨幣は、たびたび改鋳されましたが、このお触書に登場する文政金銀は、文政元年（1818年）から同十二年（1829年）までに発行されたものです。慶長や元禄の金銀よりも品位は落ち、特に一朱銀は評判が悪く、この期間限りの発行でした。

文政金銀には文政の鋳造を表す「文」の字が刻印されています。しかし、元文元年（1736年）から改鋳された元文金銀にも「文」の字が刻印されているので、それと区別するため、文政のものは草書体になっています。

草文金銀と呼ばれ、前回、紹介した文書でも「草字式判」として出ていました。

今回の文書は、引替をするようお触れを出しているのに、前の金銀の品位が良いので、宝として隠し持つものがあるが、貨幣は、世の中に流通することによって成り立つもので、いくら品が良くてもすでに停止になった昔の金銀は価値がなく、意味がないものがある。また公儀のものである貨幣を隠し持って私有することは、心得違いで、その罪は軽いものではないといった内容です。

其筋へ可差出候、数度引替之議相觸  
候得共、今以、引替残之品不少候者、畢竟  
金銀持開餘力有之者ども、品位宜と存候  
方を宝と致て儲置候歟二候哉、人情二おいて  
無謂事二者無之候とも心得違二而者  
金銀者世上通用を以、宝といたし候事  
故、品位何程宜敷金銀たり共、既停止  
之上ハ、持開候者一己之宝と致候迄二而  
世上一同之宝二而不相成候  
公儀御制作世上之宝たる品を一己之  
私を以宝と致し持開置候ハ心得違  
之觸渡之趣を背罪科不輕儀二  
有之世上之為 品々御改正被仰出 下々痛二  
相成候議者相厭候様也

### 勝蓮寺天井画紹介【第7回】



キウ



ヒメユリ

次号へつづく

## 平成20年4月1日から後期高齢者 医療制度が始まります

☆75歳以上の方全員が対象、また、65歳以上75歳未満で一定の障害がある方も対象になります。  
☆対象者の方に1人1枚の「被保険者証」を交付しました。

☆住所、氏名、生年月日を確認してください。  
☆医療機関窓口での自己負担は1割（現役並み所得者の方は3割）です。

☆給付サービスは、これまでの老人保険制度と基本的に変わりません。

☆保険料は、被保険者の方一人ひとりに納めていただきます。

- ・原則として年金からの天引です。（4月の年金から天引されます。）
- ・それ以外の方は7月に納付書が届きます。（金融機関の窓口で納めていただきます。）

後期高齢者医療制度に関するお問い合わせは宮崎県後期高齢者広域連合 ☎(0985)62-0920 または、門川町役場町民課医療年金係 ☎63-1140（内線228）まで。



## はり・きゅう・マッサージ受診券の 利用回数が変わります

国民健康保険の加入者のみなさまにご利用いただいております『はり・きゅう・マッサージ施術受診券』のご利用回数が4月から変わります。

今までは**保険者1人**に  
1冊30枚つづり年間2冊、**計60回分**



4月からは**保険者1人**に  
1冊24枚綴り年間1冊、**24回分**

※申請の際には保険証と印鑑が必要となります。  
〈お問い合わせ〉門川町役場町民課医療年金係 ☎63-1140（内線227）

## お知らせ 平成20年5月1日から窓口での本人確認を実施します

近年、全国で多発している「なりすまし」による請求を防止するために、厳格な本人確認の必要性から、戸籍法並びに住民基本台帳法の一部が改正され、戸籍証明書・住民票の写し等の申請の際にも、窓口での本人確認を行うことになりました。

### 本人確認の方法

- ①運転免許証やパスポート、住民基本台帳カードなど、官公署が発行した顔写真つきの身分証明書の掲示
- ②前記のような身分証明書がない場合は、健康保険証、年金手帳、本人名義の預金通帳、キャッシュカードなど（これらの本人確認については、複数掲示してもらうことがあります。）

### 戸籍法の一部を改正

- 戸籍証明書等を申請する際にも本人確認が必要となりました
- ※窓口に来られる方は上記の身分証明書等をご持参ください。

### 住民基本台帳の一部を改正

- 住民票の写し等を請求できる範囲を限定することになりました
- 【請求できる範囲】

- ①自己または自己と同一世帯に属する者による請求
- ②国・地方公共団体の機関による請求
- ③①②以外のものであって、住民票の記載事項を確認するにつき正当な理由があるものによる請求（自己の権利思考や義務履行に必要な場合など）

※同一住所で世帯を別にしていらっしゃる方からの請求の場合は、委任状をお持ちになるか、こちらから口頭でいくつか聴聞させていただいたうえで確認をとらせていただくこととなります。

皆さまのご理解とご協力をお願いいたします。

〈お問い合わせ〉門川町役場町民課町民窓口係 ☎63-1140（内線221・222）

最近、買い物に行くと自分の買い物袋を持参している買い物客を見かけることが多くなりました。少しずつ“マイバック運動”が広がっています。

あなたの省エネ度はどのくらいかたしかめてみましょう!!

- ❁ いらぬ紙をもう一度メモ用紙などに再利用している。
- ❁ 物は大切に、長く使うように心がけている。
- ❁ びん・かん・ペットボトル・牛乳パックは、資源回収に出している。
- ❁ 生ごみは堆肥化してごみなどの減量化に努めている。
- ❁ ごみの分別を徹底して行き、リサイクルに協力している。
- ❁ 花壇づくり・植樹など緑化活動を行っている。
- ❁ 不要品はリサイクルやフリーマーケット、バザーなどに出している。
- ❁ 公害問題や地球環境問題の報道・出版物に関心を持って見るようになった。
- ❁ 10年以上使っているものが結構ある。
- ❁ エコマークやグリーンマーク商品を使うように心がけている。

〈門川町省エネルギー推進委員会〉

## 学生の皆さん、学生納付特例制度をご存知ですか？

日本国内に住むすべての人は、20歳になったときから国民年金の被保険者となり、保険料の納付が義務付けられています。学生については、申請によって在学中の保険料納付を猶予する「学生納付特例制度」が設けられています。国民年金の保険料が未納になっていると、万一、病気やケガで重い障害が残ったときに障害基礎年金が受け取れないことがあります。学生納付特例が承認された期間は、障害年金の受給資格要件に含まれます。学生であって所得が少なく保険料の納付が困難な場合は、必ず学生納付特例を申請してください。なお、学生納付特例の承認を受けた期間は、将来の老齢基礎年金の年金額の計算には含まれません。将来の年金額を減らさないために、承認をうけてから10年間のうちに保険料を納付（追納）することができる仕組みとなっていますので追納をおすすめします。対象となる学生、大学、短期大学、大学院、高等学校、専修学校などのほか、各種学校（1年以上の就学課程に限る）に在学する20歳以上の学生です。また、夜間・定時制・通信課程も含まれますので、ほとんどの学生の方が対象になります。申請は、住民票を登録している市町村の国民年金担当窓口へ提出してください。申請の際には基礎年金番号が確認できる書類（年金手帳など）と学生証（または在学証明書）が必要となります。なお、前年の所得が一定以上の場合、申請が承認されない場合があります。また、前年の所得を確認する必要があるため、申請は毎年必要です。申請書の入手方法などのご照会は、お住いの市町村または社会保険事務所へお問い合わせください。

※お問い合わせ先 門川町役場医療年金係 ☎0982-63-1140 延岡社会保険事務所 ☎0982-21-5424

## 今月の移動年金相談

日向市で移動年金相談を行っています。年金相談や年金請求の手続きができます。年金手帳・印鑑をお忘れなくご持参下さい。

日時 4月23日（水）午前10時から午後3時まで  
場所 勤労青少年ホーム（日向市役所横）

年金制度に関するお問い合わせ先 延岡社会保険事務所 ☎0982-21-5424

子育て中のお母さん  
楽しみながら節約やってみませんか...  
～金融学習会のご案内～

●サークル名は「節約計画 ひまわりの会」とつけました。  
●「サークル会員」を募集しています!  
●皆で、楽しみながら節約の勉強をしてみませんか?

生活の中で役に立つ『家計のやりくり』について学習します。無駄を省いて楽しく学びましょう。4月からの新規メンバーを募集中です。まずは1度参加してみませんか？小さなお子様連れでもOK!!どなたでも、お気軽にお申込みください。

**日時** 20年4月～21年3月（毎月第2木曜日）10:00～12:00  
（日程が変更になることがあります。事前にお問い合わせください）

**場所** 門川町育児支援センター（草川保育園敷地内）  
★お子様連れの方は、同じ部屋で遊べますよ。

**講師** 中野よどみ先生（元消費者啓発員）奇数月に来ていただきます

**テーマ例** 「光熱費を減らそう」「節約調理の工夫」「やりくり貯金のすすめ」など

**申込方法** 参加希望者は、役場産業振興課まで電話でお申込みください。

**お申込み・お問合せ先**  
門川町役場 産業振興課  
☎63-1140（内線291）

## 固定資産(土地・家屋)価格等の縦覧及び課税台帳閲覧のお知らせ

### \*固定資産（土地・家屋）価格等の縦覧

**期間** 平成20年4月1日（火曜日）から平成20年4月30日（水曜日）  
（土曜日、日曜日、祝祭日を除く、午前8時30分～正午、午後1時～5時）

**場所** 門川町役場税務課  
**対象者** 納税者  
納税通知書、課税明細書を持参した納税者の同居家族や納税管理人及び委任状を持参した人（法人の場合は、代表者の押印のある書類）

**提示書類** 本人が確認できる書類（納税通知書、健康保険証、運転免許証）

**閲覧内容** 土地→所在、地番、地目、地積、価格  
家屋→所在、家屋番号、種類、構造、床面積、価格、建築年次

**手数料** 無料

### \*固定資産課税台帳の閲覧

**期間** 平成20年4月1日（火曜日）から平成21年3月31日（火曜日）  
（土曜日、日曜日、祝祭日を除く、午前8時30分～正午、午後1時～5時）

**場所** 門川町役場税務課  
**対象者** 本人及び同居の親族  
代理人（委任状が必要です、法人の場合は、代表者の押印のある書類）

\*委任状の様式は、特にありませんので任意に作成されたものでかまいません。  
土地・家屋の借地権その他で使用・収益等の権利を有する人（契約書等で使用収益権の対象となる部分等が確認できるものが、必要です。）

**手数料** 300円(1回)（縦覧期間中については、無料です。）

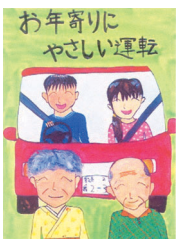
### その他

納税義務者に郵送します納税通知書に添付している『課税明細書』の記載事項は、課税台帳に記載してある事項と、ほぼ同じ内容ですので課税台帳を閲覧しなくても、確認することができます。

課税明細書（見本）		整理番号	通知書番号
固定資産税(土地・家屋)課税明細書	平成	年度	
資産の所在地	市町村又は、町区	宅地・店舗・新築面積	地積又は坪数
資産区分	家屋(棟)番号	敷地面積、用途	坪数
大字	家屋(棟)番号	築年数・建築年	坪数
土地	家屋(棟)番号	坪数	坪数

〈お問い合わせ〉 税務課固定資産係 ☎63-1140（内線238）

## 4月 春の全国交通安全運動



お年寄りにやさしい運転  
宮崎市立大淀小学校  
興梠愛美さんの作品



小さな命を守る  
飲んだら  
のろいな  
作  
宮崎市立住吉小学校  
西山溪太さんの作品



チャイルドシート  
宮崎県立小林商業高等学校  
吉村彩香さんの作品



交番だより

お問い合わせは  
**門川交番**  
☎63-1442



### 第1 スローガン

**交通安全 ゆずる優しさ 待つゆとり**

第2 運動期間 平成20年4月6日(日)～15日(火)まで  
「交通事故死ゼロを目指す日」4月10日(木)

### 第3 運動の重点

春の交通安全運動では、新入学児童等に対する交通ルールの理解と交通マナーの習慣付けが重要課題となるとともに、本格的な高齢社会に対処するため、

「子どもと高齢者の交通事故防止」を運動の基本とするほか、次の重点を定めています。

- 1 全ての座席シートベルトとチャイルドシートの正しい着用の徹底
- 2 自転車の安全利用の推進
- 3 飲酒運転の根絶
- 4 交差点マナーアップ推進(宮崎県独自)

### 運動の基本「子どもと高齢者の交通事故防止」

子どもと高齢者自身の交通安全意識の高揚を図るとともに、一般の運転者、その他の交通参加者の子どもと高齢者に対する保護意識の醸成を図り、子どもと高齢者の交通事故防止を推進する。

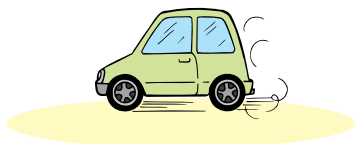


### 『お年寄りにやさしい運転・3S(See・Slow・Stop)運動』

～See(前をよく見る) Slow(ゆっくり) Stop(一時停止)～



守るために  
ルールがある  
国富町立木脇中学校  
稲葉勇哉さんの作品



元気!  
かどがわ!!



## 食農教育・地産地消をテーマに 『SAP農園プロジェクト』活動中!



### 門川町SAP会議

門川町SAP会議は町内の学修意欲の高い青年農業者9名から成る組織です。園田通夫さんを理事長にメンバーが一丸となり、広い視野に立った地域貢献活動をしています。

門川町SAP会議は、食農教育・地産地消をテーマに「SAP農園プロジェクト活動」に取り組んでいます。子供たちに農業の楽しさ・厳しさ、食の大切さを知ってもらうためにSAP会員が先生となって地元小学校を対象にスイートコーンの農作業体験や、授業で野菜の栽培指導等を行っています。小学校の生徒からは「SAPのお兄さん!」と呼ばれ親しまれています。また、SAP農園で栽培した農産物等を活用し、元の居酒屋と連帯した地産地消メニューの開発や学校給食への販売など行い地域における食農教育や地産地消の輪を広げ、農と食への理解を促進しています。これからも門川町SAP会議は、元気で明るく門川町農業の発展のために活動していきます!

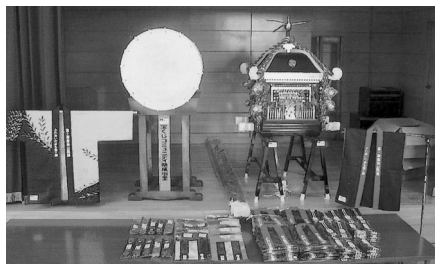
## 宮ヶ原地区お祭り用具及び竹名地区放送設備が整備されました。



竹名地区放送設備

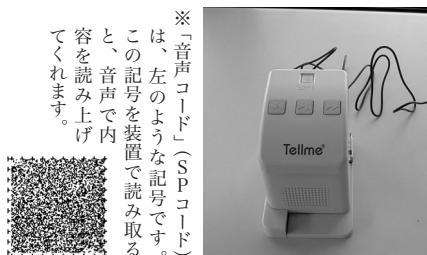
財団法人自治総合センターが宝くじの普及広報事業の一環として行っている平成十九年度コミュニティ助成事業により宮ヶ原地区お祭り用具の整備及び竹名地区放送施設の整備が行われました。

これにより、同地域の活性化と地域住民のふれあいを促し、公民館活動が一層促進されるものと期待されます。宝くじの収益金の一部が、地域のコミュニティ活動の育成に役立てられています。



宮ヶ原地区お祭り用具

## 活字文書読み上げ装置を設置しました



「障がい者自立支援特別対策事業」の一環として、視覚障がい者に対する情報支援のため、活字文書読み上げ装置を役場福祉課と社会福祉協議会に設置しました。活字文書読み上げ装置とは、印刷物の情報を切手大の「音声コード」(SPコード)という記号に変換したものを読み取り、その内容を音声で読み上げるものです。情報提供のバリアフリー化の促進に役立つもので、情報支援のより一層の充実が図られます。視覚障がい者・団体等への貸し出しも出来ま

※「音声コード」(SPコード)は、左のような記号です。この記号を装置で読み取ると、音声で内容を読み上げられます。

## オストメイト対応トイレを設置しました



「障がい者自立支援特別対策事業」の一環として、災害時の避難場所である門川町総合福祉センター内の「障がい者用トイレ」に、人工肛門や人工膀胱をつけている方も利用できる「オストメイト対応トイレ」を町内で初めて設置しました。お気軽にご利用ください。

# 門川町スポーツ少年団 部員募集のお知らせ

一緒にスポーツをしよう！新しい仲間募集中

門川町には、現在20のスポーツ少年団（8種目）があり、熱意ある指導者のもと、元気いっぱい活動しています。

各団とも、健全な少年育成を目標とし、スポーツの楽しさはもちろん、挨拶などの礼儀、団体における責任ある行動の大切さなどをスポーツを通して学習しています。

どんな小さなことでも「一生懸命やる」、どんな難しいことでも「やればできる」ということを知ると、子ども達はもっとがんばろうと努力します。スポーツにおいて身につけたその精神力は、将来何事にも通じるものとなります。

また、子ども時代のスポーツや遊びは、子ども同士力を合わせて助け合い、素晴らしい友人関係を築いていきます。その仲間は、一生の友であり、財産となります。

「スポーツを楽しみたい」「友達をたくさんつくりたい」等さまざまな方がおられると思います。とりあえず見学だけでもしてみませんか。興味のある方、入団希望の方は、下記の各少年団に直接お問い合わせください。

〈門川町スポーツ少年団本部〉 門川町教育委員会 社会教育課

少年団名称	代表者	連絡先	種目
草川ファイターズ	園田 英人	63-7393	ソフトボール
黒	好見 太吾	63-0977	〃
交	友 吉永 徳典	63-2819	〃
西	門 川 寺原 孝弘	64-1733	〃
ホワイトバッファローズ	黒木 勝治	63-3653	〃
五十鈴バレーボールクラブ	工藤 紀年	63-3415	バレーボール
門川少女バレーボール	山口 正義	090-9562-9833	〃
草川 J V C	徳永 利光	63-0761	〃
草川少女バレーボール	小川 秀一	63-7089	〃
五十鈴サッカー	長谷川 実	63-4758	サッカー
アルフレンテサッカー	加藤 芳秀	63-0906	〃
門川サッカー	椿原 悟	63-0891	〃
草川サッカー	吉本 政文	63-3891	〃
五十鈴ミニバスケット	黒木 祐司	63-7272	ミニバスケット
草川ミニバスケット	岩切 勇二	63-4575	〃
門川空手	浜口 一与	63-6161	少林寺流空手
草川空手	山倉 隆登	60-3969	〃
門川柔道	金丸陽次郎	63-3013	柔道
門川友愛クラブ	佐藤 康之	63-5595	軟式野球
門っ子くらぶ	藤崎 泰雄	63-4230	パドミントン

※名称は種目ごと五十音順

### 各年齢層別のがん部位別死亡順位

男	40~44	45~49	50~54	55~59	60~64	65~69	70~74
1位	肺	肺	肺	肺	肺	肺	肺
2位	胃	胃	胃	胃	胃	胃	胃
3位	大腸	大腸	大腸	肝	肝	肝	肝
4位	その他	肝	肝	大腸	大腸	大腸	大腸

女	40~44	45~49	50~54	55~59	60~64	65~69	70~74
1位	乳房	乳房	乳房	乳房	乳房	肺	肺
2位	子宮	胃	大腸	大腸	大腸	大腸	大腸
3位	胃	大腸	胃	胃	肺	胃	肝
4位	大腸	子宮	卵巣	肺	胃	乳房	胃

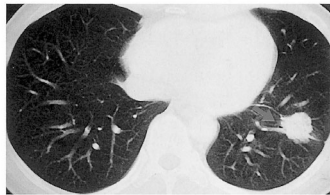
「平成18年人工動態統計概数」から日本対がん協会作成資料より

### 肺がんの種類と特徴

	扁平上皮がん	腺がん	大細胞がん	小細胞がん
部 位				
原 因	喫煙との関係大	喫煙・排気ガス 食品添加物(発がん物質)	喫煙・排気ガス 食品添加物(発がん物質)	喫煙との関係大
発 生 率	25%	日本で一番多い55%	5%	15%
年 齢	50~60男性に多い	女性患者の80%が非喫煙者 60代に多い	——	40~60歳を中心に男性に多い
性 別	女性11% 男性40%	女性63% 男性32%	5:1で 男性に多い	5:1で 男性に多い
症 状	初期は無症状	末期症状は、咳・痰・血痰・発熱・胸部痛	息切れ・体重減少	
進 行	進行・転移が遅く末期まで転移にくい	扁平上皮がんよりも悪い	進行が早い	リンパ線転移が早く進行が最も早い

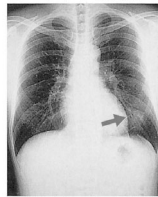
#### ●肺がんの画像検査●

##### ●CT検査



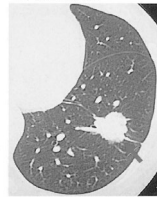
3枚の写真はすべて同じ患者さんのもの。エックス線ではぼんやりとした影しか写っていないが、CT写真では胸部の断面写真が得られ、がんの大きさ、形などがはっきり写る。

##### ●エックス線検査



正面から撮影したもの。患者さんの左肺の下方、矢印部分にがんが疑われる影がある。

##### ●高分解能CT



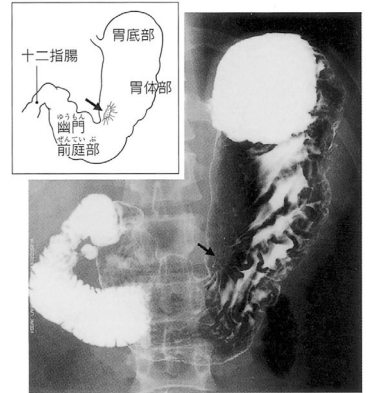
がん病巣の表面の性状や、周辺の血管の様子まで、かなりはっきり写し出されている。

## 家族とあなたの生活の基本は健康です

…………… がん検診申し込み受付 4月~5月 ……………  
日本人に多い胃がん 胃がんは40歳から増えてきます

胃の粘膜からは、塩酸・消化酵素ペプシン・粘液が分泌されています。とても強い酸に胃自身の筋肉が溶け出さないのは、1日に約1.5~2.5リットル分泌されている粘液のおかげです。50歳以上の日本人の8割は、ピロリ菌を保菌しています。胃の粘膜は、3日で全て入れ替わっています。胃カメラの利点は、胃の表面の粘膜を直接見ることができる点です。胃透視の利点は、食道から十二指腸までの全体像と胃壁の下やひだの流れの全体像が見られる点です。

#### ①早期胃がんのレントゲン写真



胃体部下部小彎寄りに、浅い不整形の表面陥凹型の早期胃がん(矢印)が認められる。42歳、男性例。

## ヘリカルCT肺がん検診 男性は肺がんがトップです

平成17年からCTでの肺がん検診を実施しています。息を止めている間に、体幹を1cm刻みの輪切りで連続撮影します。



## 肺がん

#### ヘリカルCTとは…

体の断面をらせん状に連続撮影するCT検査では、今まで見えなかった他の臓器の裏側にある腫瘍もよく発見されるようになりました。

肺がん検診日：8月・11月 完全予約制 定員になり次第締め切ります。

検 診 料：40歳~64歳 2,400円 (昭和19年4月1日~昭和44年3月31日生まれ)

検診の対象年齢は、平成21年3月31日の時点でみてください。

がん検診申し込み先：町民課 健康づくり係 ☎63-1140 FAX68-1010



# 新しい視聴覚資料が入りました!

## CD

- ウルトラ・マドンナ グレイテスト・ヒッツ/マドンナ
- 海援隊全曲集 BEST SELECTION/海援隊
- SMILING  
～THE BEST OF NORIYUKI MAKIHARA～/榎原敬之

## DVD

### 【洋画】

- サタデー・ナイト・フィーバー
- レジェンド・オブ・フォール
- ニュー・シネマ・パラダイス
- ティファニーで朝食を
- ホワイトナイツ
- マディソン郡の橋
- めぐり逢えたら
- 老人と海
- 大地
- 鳥
- フォレスト・ガンブ 一期一会
- ゴースト ニューヨークの幻
- ショーシャンクの空に
- 海の上のピアノリスト
- アンタックチャブル
- ペーパー・ムーン
- 許されざる者
- エビータ
- 喝采

### 【邦画】

- 夢
- 男はつらいよ (第1作)
- 男はつらいよ (第45作)

### 【児童・教養・趣味・実用】

- かわいいネ動物大集合
- ムーミン谷の彗星
- 宮沢賢治～その愛～
- こんちゅうスペシャル100
- 古典落語名作選(其の1～其の5)

## 視聴覚資料の取り扱いについて(おねがい)

※CDやDVDの盤面に傷が付いたりしますと、貸出ができなくなりますので、取り扱いには十分注意して下さい。

## 新刊・話題の本 (児童)

★イラストで学べる裁判員制度  
第2巻 あなたが裁判員になったら  
裁判員制度研究会/著 汐文社

★日本の祭り大事典  
芳賀 日出男/著 汐文社

★デモナータ6幕 悪魔の黙示録  
ダレン・シャン/作 小学館

★なわとびしましよ  
長谷川 義史/作 学研

★あなたがとってもかわいい  
みやにし たつや/作絵 金の星社

★飛鳥の都にニューリーダー誕生  
大海人皇子、壬申の乱を制す  
小西 聖一/著 理論社

★イグアノドンとちいさなともだち  
小野 かおる/絵 小学館

★死神さんとアヒルさん  
ヴォルフ・エアブルッフ/作・絵 草土文化

★せいちゃん  
松成 真理子/作・絵 ひさかたチャイルド

●ここで紹介しているのはほんの一部です。  
●新刊案内は門川町のホームページでも見ることが出来ます。(2週間に1回の更新です)  
<http://www.town.kadogawa.lg.jp/>

# 4月23日～5月12日はこどもの読書週間です!

## ●「こどもの読書週間」って?

「こどもたちにもっと本を」「こどもたちにもっと本を読む場所を」との願いから、「こどもの読書週間」は1959年に誕生しました。もともとは、5月5日の「こどもの日」を中心とした2週間(5月1日～14日)でしたが、こどもの読書への関心の高まりを受けて、「子ども読書年」である2000年より現在の4月23日(世界の本の日・子ども読書の日)～5月12日に期間を延長しました。開始当時より、図書館・書店・学校を中心に、こどもたちに本を手渡す様々な行事が行われてきました。

幼少の頃から書物に親しみ、読書の喜びや楽しみを知り、物ごとを正しく判断する力をつけておくことが、こどもたちにとってどんなに大切なことか。子どもに読書を勧めるだけでなく、大人にとってこどもの読書の大切さを考えるとき、それが「こどもの読書週間」です。

2008・第50回こどもの読書週間の標語は「**こんにちは、新しい本。**」

# 図書館だより

平成20年4月1日発行  
第33号



かどがわちょうりつ としょかん  
門川町立図書館  
☎ 0982-(68)-0001  
FAX0982-(68)-0024

## 4月・5月の図書館行事

### おはなし会

★乳児・幼児向け★  
4月 9日(水)10:30～  
4月23日(水)10:30～  
5月14日(水)10:30～

絵本や紙芝居の読み聞かせです。お気軽にどうぞ!



★小学校低学年向け★  
4月12日(土)11:00～



### 移動図書館

4月の移動図書館はお休みします

※利用対象は西門川小・中の生徒のみ  
※お昼休み時間にうかがいます

★巡回日程★  
5月8日(木)

※行事や祝日の関係により、日程は変更になる場合があります

## 休館日カレンダー

●印は休館日

### 4月

日	月	火	水	木	金	土
		1	2	3	4	5
6	7	8	9	10	11	12
13	14	15	16	17	18	19
20	21	22	23	24	25	26
27	28	29	30			

### 5月

日	月	火	水	木	金	土
				1	2	3
4	5	6	7	8	9	10
11	12	13	14	15	16	17
18	19	20	21	22	23	24
25	26	27	28	29	30	31

■利用時間：(火～金曜日) 午前10時～午後7時  
(土・日曜日・祝日) 午前10時～午後5時

■休館日：毎週月曜日、毎月1日(図書整理日)  
年末年始、特別整理期間(年1度)



## 新刊・話題の本 (一般)

★ケータイカメラ活用術  
NHK出版/編 日本放送出版協会

★婚約のあとで  
阿川 佐和子/著 新潮社

★ジバク  
山田 宗樹/著 幻冬舎

★山彦ハヤテ  
米村 圭伍/著 講談社

★ももこの21世紀日記N'07  
さくらももこ/著 幻冬舎

★いつから、中年?  
酒井 順子/著 講談社

★人生学校虎の巻 続  
美輪 明宏/著 家の光協会

★天草四郎の犯罪  
西村 京太郎/著 中央公論新社

★流星の絆  
東野 圭吾/著 講談社

★レンアイケッコン  
小手鞠 るい/著 世界文化社

## 図書館蔵書数

平成20年3月1日現在

一般図書資料	49,021冊
児童図書資料	24,086冊
雑誌(59誌)	5,248点
視聴覚資料	1,592冊
合計	79,947冊(点)

# 4月のカレンダー

(平成20年3月14日現在)

日	月	火	水	木	金	土
		1	2	3	4	5
		健康相談 (10:00~12:00 心の杜)				
6	7	8	9	10	11	12
	小・中学校 始業式	行政相談日 (10:00~15:00 総合福祉センター)	乳児健診【対象H19 年7月・8月生】 (受付13:30~14:00 総合福祉センター)	中学校入学式	小学校入学式	
13	14	15	16	17	18	19
	かどかわ温泉 心の社 休館日		特設人権相談所開設 (10:00~15:00 総合福祉センター) 1才6か月児健 診【対象H18年 8月・9月生】 (受付13:15~14:00 総合福祉センター)	2才児歯科健診 【対象H17年10 月・11月生】 (受付13:15~14:00 総合福祉センター)		
20	21	22	23	24	25	26
27	28	29	30	1	2	3
	西門川中クリー ンアップ作戦 (午後 五十鈴川)	昭和の日	定例農業委員会総会 (15:30~ 役場3階会議室) 草川小遊難訓練 (午前中 校内)			

## 募集・お知らせ

### お知らせください!

●電柱上のカラスの巣  
2月から5月のカラ  
スの営巣活動が活発  
になり、針金等の  
金属を使用した  
各地で停電事故  
などが発生して  
います。見かけら  
れれば、九州電力  
までお知らせ下  
さい。



日向警察署 警務課  
☎0982533  
日・祝日を除く9時~17時45分ま  
での間

### 宮崎県の最低賃金

宮崎県最低賃金 619円(時間額)  
●肉製品、乳製品、製造業 647円  
●電気機械等製造業 677円  
●各種商品小売業 660円  
●自動車(新車)小売業 689円  
1 最低賃金は、臨時、パート、アルバイトなどを含めた全ての労働者に適用されます。  
2 最低賃金には、①賞与などの臨時増賃金、②精進動手当、通勤手当及び、家族手当、通勤手当が加算されず、最低賃金に関する問い合わせは、宮崎労働局賃金室  
☎0985538836

### 日向警察署就職説明会

開催日時・場所  
平成20年5月3日(土)  
午前1時から約1時間程度  
日向警察署 講堂  
○警察の組織概要及び業務内容の説明  
○警察学校の授業内容及び寮生活のビデオ映る説明  
○採用試験内容の説明  
○個別の質疑応答、相談  
お問い合わせ

### 国家試験

平成20年度 前期 技能検定受検案内  
法に基づいて、働く人達の技能を一定の基準によって検定し、これを公証する国家検定制度です。合格者については特級・1級及び単一、2級・3級については厚生労働大臣の称号が与えられ、「技能士」の称号が交付され、異知事の合格証書が交付されます。  
申請受付 平成20年4月3日(木)から平成20年4月16日(水)まで  
郵送の場合は4月16日の消印があれば有効です。  
詳細は、宮崎県職業能力開発協会 ☎098551570  
※受験案内等は役場産業振興課で配布します。

### 宮崎県心ごと就職説明会

人材を求める県内企業とU・Iターン就職希望者、新規卒予定者を応援するため、県外3会場で就職説明会を開催します。  
東京 5月10日(土) 都道府県会館  
福岡 5月10日(土) 天神ビル  
大阪 5月24日(土) 大阪駅前第3ビル  
開催日時(受付12時) 13時~16時  
対象者 U・Iターン就職希望者・新規卒予定者  
参加企業  
企業内で就業する人材を募集する企業、参加企業は、宮崎県庁ホームページ等で確認ください。  
※ホームページは、宮崎県就職説明会にて検索してください。  
その他 参加無料  
お問い合わせ  
宮崎県労働政策課  
☎0985267109

## 4月の水道当番表

日	月	火	水	木	金	土
3月30日 セイユウ	31日 セイユウ	4月1日 セイユウ	2日 セイユウ	3日 セイユウ	4日 セイユウ	5日 セイユウ
6日 小泉	7日 小泉	8日 小泉	9日 小泉	10日 小泉	11日 小泉	12日 小泉
13日 富高	14日 富高	15日 富高	16日 富高	17日 富高	18日 富高	19日 富高
20日 小川	21日 小川	22日 小川	23日 小川	24日 小川	25日 小川	26日 小川
27日 旭	28日 旭	29日 旭	30日 旭	5月1日 旭	2日 旭	3日 旭

	昼間	夜間
関開水道設備工業	63-1286	63-3139
小川水道設備	63-2506	63-2506
小泉管工事務店	63-1251	63-1251
富高工務店	63-4882	63-4882
旭エンタープライズ	63-2031	63-1344
サンクス設備機器	50-4333	50-4333
セイユウ設備	63-3086	63-3086
小松設備	63-7235	63-7235
南日本設備サービス	63-3622	63-3622
門川町役場水道課	63-7678	63-1140(代)

今月の水道担当業者は以下のとおりです。

### 日向東田梓情報

### 扇山山開き



九州中央山地  
国立公園のシャクナゲの群生地として知られる扇山(1,666m)は、昭和54年の宮崎国体山岳競技の会場として使用されて以来、白岩山を結ぶ縦走コースとして、県内外の登山愛好者に親しまれています。  
山開きの頃に見頃を迎えるシャクナゲの林を抜ける山頂です。頂上からは久住山、由布岳、祖母ヶ嶺連山、大崩山、阿蘇山など九州の高山はほとんど眺望することができます。  
新緑とシャクナゲの花が織りなす癒しの風景を楽しみながら、登山をしてみませんか。  
とことろ 扇山松木御登山道入り口  
内容 受付 午前9時30分、午前10時30分、山頂祭 正午(記念品贈呈・宝探し)  
解散 午後3時  
問い合わせ先 椎葉村観光協会 ☎0982673139

### 今月の表紙

門川高校で3月12日に行われたモデルガールデン開園セレモニーにて、福祉施設の高齢者と一緒に花を植え完成させました。地域のニーズにあった園芸福祉モデルガーデン作りを目指します。

## ～やっちみろや健康づくり21～ 『健康づくりは食事から』

「やっちみろや健康づくりプラン21」が中間評価の5年目を迎え、各家庭にアンケート用紙が届いていることと思います。町民参画重視で策定したプラン21ですので、町民みんなで評価し最終目標年度の10年目に向けて町民がより健康的に暮らせるように環境・食・運動・子育て&子育て・人づくりを実践推進していきたいものです。

さて、本コーナーも4月から、メタボリックシンドローム予防に、また健康維持のためには、どれくらい食べたら適量なのか等を食材で示す“食材でパーフェクト”を提供していかれたらと思っております。

また、地産地消コーナーとして、地元で獲れる魚や野菜を紹介しながら、郷土料理の紹介もしていきますので、釣り名人や家庭菜園からの声も待っています。

### “食材でパーフェクト”

あなたは、この食材で、どんな料理に腕をふるわれますか。

赤 群		青 群		黄 群	
かつお	50g	にんじん	20g	じゃが芋	60g
煮干し	3g	ほうれん草	50g	ごはん	100g
木綿豆腐	50g	キャベツ	80g	砂糖	5g
鶏卵	30g	しめじ	30g	油	3g
ヨーグルト	100g	生ワカメ	20g		
		ひじき(干)	5g		



#### 食材の栄養素

1食目安	蛋白質	ビタミンB1	ビタミンB2	ナイアシン	ビタミンD	鉄	ビタミンA	ビタミンC
	30g	0.40mg	0.50mg	6.0mg	2.0ug	4.0mg	210ug	40mg
献立1人当	33.8	0.44	0.69	14.3	3.7	7.4	425	113
1食目安	カリウム	カリウム	リン	食物繊維	炭水化物	脂 質	エネルギー	
	1300mg	300mg	300mg	10g	84g	16g	600kcal	
献立1人当	2004	455	576	10.1	80	13	558	

#### ※脱メタボへのワンポイントアドバイス

①肥満（BMI25以上）の方は、体内で余分に持っている脂肪を使い果たすまでは、燃える役割のごはんをカットし、豆腐を50g加える。それでもお腹が満足しなければ、野菜の量を増や満腹感を得る。よく噛む（一口30回）

#### ※食材の特徴

①かつおは、魚の中では、栄養価がかなり高い部類に入ります。100gでたんぱく質は約25g含まれており、魚の平均たんぱく質量は約20g程度です。また、秋獲れの鰹と比べると脂が若干少なめですので、味噌なます等や今風にアレンジすればドレッシング等で食べるカルパッチョ等でも意外と美味しくいただけます。ナイアシンも豊富ですので、胃腸や皮膚の弱い方には、ぜひ摂っていただきたい栄養素です。

#### ※誤解してませんか。

バランスよく食べる目標として食品数30品目と云われますが、品数が大切ではなく、何をどれくらい食べているかが大切です。今月の食材でもわかると思いますが、調味料を除いて13品目ですが、パーフェクト食材です。

### お問い合わせ 町民課 健康づくり係

#### 今月の納期

◎固定資産税(4期) 1期  
◎軽自動車税 全期  
納期内に納入しましょう!!

#### ●町内人口

3月1日現在

男	女	計	世帯数
8,905 (8,914)	10,067 (10,088)	18,972 (19,002)	7,032 (7,027)

( ) 内は前月



発行日/平成20年4月1日  
発行編集/門川町役場 総務企画課  
〒889-0696 宮崎県東臼杵郡門川町本町1-1  
TEL(0982)63-1140代 FAX(0982)63-1356  
印刷/安井株式会社

「広報かどがわ」についてのご意見・ご要望は総務企画課までハガキかFAXでお送りください。