

(8月中旬 門川高校のレポートで)
門川高校のホタルのレポートの記事は2ページに掲載されています。

エッセイ

広報



かぞがわ

令和5年

7

2023 July
No. 737

◎今月号の主な内容

映画「天尊降臨ヒムカイザー THE MOVIE」最新情報……………3

みんなのヒーローが ついに!!
8月の中旬以降に **映画化!!**



宮崎の子どもたちにエンタメの楽しさを知ってもらおうと「子どもの夢応援プロジェクト」と題し、映画製作に携わる職業体験者、応募総数225名から選ばれた演技経験なしの子役らと共に制作された『天尊降臨ヒムカイザー-THE MOVIE』。ついに完成！夏休みに劇場公開となります。ぜひ劇場に足をお運びください!!



宮崎市・延岡市での劇場公開を皮切りに全国・そして世界へ!

映画についても〜っとしりたいならヒムカイザー公式サイトをチェック!⇒



写真でおい見せ

天尊降臨ヒムカイザー THE MOVIE

ホオリ・がわっぴー・びろっぴーが選んだ映画の見どころをちょこっとだけご紹介!

みこた ばつぐん 見応え抜群!!ピンチがチャンスにか しゅんかん 変わる瞬間やが!!

はくりよく 迫力のある きょうとう 共闘シーンが かっこいっぴー!

ヒムカイザーがボロボロ? いったいなにかあったっぴー?

門川町マスコットキャラクターがわっぴー!

門川町マスコットキャラクターがわっぴー!

門川高校ホタルプロジェクト



今年的一般公開の様子

幻想的な光 卵から育てた蛍たち

○ ホタルプロジェクト

「校内にホタルが飛んでいたらいいよね」、当時の英語の先生の一言から2006年に始まった門川高校のホタルプロジェクト。2年次から3年次にかけて、週2時間が設定され、今では産卵から羽化までの完全飼育で育てたホタルを一般公開するまでになりました。



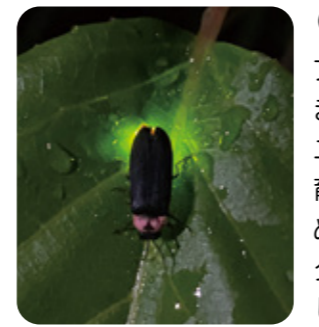
○ 生物生息空間 "ビオトープ"

学校内にある生物生息空間、「ビオトープ」は当時の学生たちが手作りで作ったもの。ホタルプロジェクトのテーマである「ホタル舞う高校」を実現させるための重要な設備です。ホタルの一般公開もこのビオトープにて行われます。



○ ホタルの保護活動

本プロジェクトでは、ホタルの飼育のほか、門川町・竹名地区との連携や、延岡市・北川での草刈りなど、ホタルの保護活動にも積極的に参加しています。



○ ホタルの完全飼育

プロジェクトの開始直後は、まずホタルの餌となるカワニナという巻貝の採取と飼育・研究というところから始め、5年目にやっとゲンジボタルの完全飼育に成功しました。



日向へべす部会より「へべす」の贈呈



日向門川地域特産の香酸かんきつ「へべす」の初出荷に合わせ、6月5日（月）にJ A日向へべす部会より表敬訪問を受けました。門川町の生産者川崎泰富さん（日向へべす部会長）が代表して、ハウスへべすの贈呈を行いました。

「ハウスへべす」は6月〜7月下旬、「露地へべす」は8月上旬〜9月下旬で旬を迎え、果皮が薄く果汁が多く豊かな香りを有しており、また、種子も少ないため料理や飲料とも相性が良いことが特徴です。川崎さんは、「今年も果汁がいっぱい香りも良いへべすができました。全国でも高い評価を受け知名度が上がってきており、需要が高まっています。これからもPRに努め、へべすの魅力を全国に発信します。」と意気込みを語っておられました。



令和5年度

母子保健推進員委嘱状交付式

令和5年度 母子保健推進員委嘱状交付式が行われ、7名の方に委嘱されました。母子保健推進員は、地域の妊産婦さんやお子さんの健康を見守るサポーター役として、町から委嘱された方々です。地区ごとに担当者が決まっており、各種サービスの紹介や行政との懸け橋となっております。

【活動内容】

- ・赤ちゃんが生まれた家庭に訪問し、育児相談などを実施
- ・乳幼児健康診査の受診勧奨訪問
- ・研修会等の参加
- ・乳幼児健診補助、離乳食教室託児等



母子保健推進員を略して母推(ぼすい)さん



7月は社会を明るくする運動(強調月間)です!

犯罪や非行を防止し、立ち直りを支える地域の力



社会を明るくする運動は、すべての国民が「犯罪や非行の防止」と「立ち直り」について考え、犯罪や非行のない安全で安心な地域社会を築こうとする国民運動です。犯罪や非行のない安全で安心な地域社会の実現は、国民の願いです。特に成長過程の青少年を「犯罪に巻き込まれない」ように地域が温かく見守り、育成していくとともに、さまざまな困難を抱える者の生活基盤を地域の中に確保することが重要です。皆さん自身の地域に対する思いや運動への積極的な参加、すなわち「地域の力」がとても大切です。

町民の皆さんのご理解とご協力をお願いいたします。

〈7月強化運動〉

- ・7月3日 総理大臣メッセージ伝達
 - ・小中学校への作文依頼(社会を明るくする運動について)
 - ・のぼり旗掲揚や街頭による啓発活動
 - ・協力雇用主の登録制度推進
- (延岡地区保護司会門川支部)

令和5年度門川町スポーツ少年団本部結団式が行われました



5月19日に「令和5年度門川町スポーツ少年団本部結団式」が門川町総合文化会館大ホールで4年ぶりに開催されました。当日は、町内で活動する21団体259名の団員が参加し、それぞれの少年団の活動内容や今年度の目標などの紹介を行いました。

また、トップスリード主将の黒木咲恵さんが団員を代表して誓いの言葉を述べました。この結団式を通して、各少年団に所属する子どもたちの交流が深まり、チーム同士が切磋琢磨しあうことで、門川町のスポーツ少年団活動の充実につながることを期待します。

「放水始め!」門川町消防操法大会開催

令和5年度門川町消防操法大会が6月18日(日)に開催されました。「消防操法」とは、火災発生を想定し実際にポンプの操作やホースの伸長を行い、放水・消火・撤収までの一連の手順を行う訓練で、大会では動作の正確さやタイムが競われます。当日は町内14ヶ部が日頃の訓練の成果を披露しました。成績は左記のとおりです。

【ポンプ車の部】

- 優勝 本部
- 優勝 第5部
- 2位 第4部
- 3位 第7部

【小型ポンプ積載車の部】

なお、上位入賞となった本部、第5部、第4部、第7部については、7月29日(土)に開催される日向支部消防操法大会に出場することになっております。



▲ポンプ車の部優勝 本部



▲小型ポンプ積載車の部優勝 第5部



みやざき県民総合スポーツ祭

6月3日～4日、門川町は東臼杵郡選手団として、15競技235名の方が、県内各会場で開催された「みやざき県民総合スポーツ祭」に出場されました！

直前まで、台風2号の接近により、天候に不安がありましたが、当日は快晴で絶好のスポーツ日和となりました。以下、各競技の上位入賞者（6/5時点）を掲載しております。

団体の部

種目	部門	順位(記録)
ソフトボール	一般男子1部	1位
綱引き	男子	1位

個人の部

種目	部門	氏名	順位(記録)
陸上	100m 男子J	日吉 康博	1位
陸上	1500m 男子B	黒木 俊輔	1位
陸上	1500m 男子I	高松 稔	3位
陸上	1500m 男子K	高橋 伸	3位
陸上	走り幅跳び 男子J	日吉 康博	1位

門川町一斉ラジオ体操を
開催します!!

門川小学校

【会場】門川小学校運動場
【時間】午前6:15～6:45

草川小学校

【会場】草川小学校運動場
【時間】午前6:15～6:45

令和5年
7月21日(金)

五十鈴小学校

【会場】五十鈴小学校運動場
【時間】午前6:15～6:45

旧西門川小中学校

【会場】西門川小中学校運動場
【時間】午前6:15～6:45

参加賞
あります! クリアファイル(かどっぴーイラスト入り)

※雨天の場合は中止となります。
【参加される際の注意事項】イベント中はスタッフの指示に速やかに従ってください。

【主催】門川町PTA協議会、門川町子ども会育成連絡協議会
【お問い合わせ先】門川町PTA協議会事務局(門川小学校) ☎0982-63-1027
門川町子ども会育成連絡協議会事務局(門川町教育委員会 教育課)
☎63-1140(内線2262)

町民の皆さまどなたでも参加できますので
是非お近くの会場へお越しください!!

第22回宮崎県障がい者スポーツ大会が行われました!



5月14日(日)にひなた宮崎県総合運動公園等にて、第22回宮崎県障がい者スポーツ大会が行われ、門川町からは24名の選手が参加されました。

当日は天候にも恵まれ、選手の方々は晴天のもと屋外・屋内競技に汗を流しました。健闘の結果、多くの選手が入賞しました。

この大会を通して参加者同士の活発な交流が行われ、障がい者スポーツについての県民の理解・普及を図る機会になりました。今後の障がい者スポーツの振興に繋がることと思われまます。参加された選手、関係者の皆様お疲れさまでした。



また、「門川町障がい者団体連絡協議会」では、門川町にお住まいの障がい者が健やかな日常生活を送れるよう、会員間での交流や研修活動を行っています。

入会や見学など、どうぞお気軽にお問い合わせください。

【お問い合わせ先】門川町障がい者団体連絡協議会

会長 長友 ☎63-4520
事務局 津島 ☎50-4055(悠ライフ)





協力隊通信

2023.07 Vol.1

地域おこし協力隊制度とは、都市部から地方へ移住し農業・漁業への従事や地域PRその他地域課題の解決などの様々な「地域協力活動」を行いながら、最終的にはその地域への定住を目指す国の制度です。

5/14(日)に観光協会主催で「カヤック体験&海鮮BBQ」ツアーを行い、町外から5名の方が参加してくださいました。

鳴子川の河口から乙島まで、片道約40分かけてカヤックで渡り、乙島に上陸しての散策は、町側からは見えない東海岸などを案内させていただきました。



カヤックで乙島に上陸!!

今回の通信は私が書きました!
田中 俊介



再びカヤックで戻ってきてからは、旬鮮蔵さんで海鮮BBQを行い、参加者の皆様に体験と食を通じて門川町の魅力を満喫させていただきました。

今後も門川町の“楽しい”を発信していけるよう頑張ります!



乙島を出発!

令和5年度門川町生涯学習講座「生け花講座」参加者募集

『お花が大好き!』『生け花をしてみたい!』という方、大歓迎です。四季を感じながら、楽しくお花に触れてみませんか?

【講師】坂元 千鶴氏(門川町華道連盟)

【日時】令和5年8月9日(水)、9月20日(水)、10月18日(水)、11月15日(水)、12月15日(水) 全5回

【時間】13:30 ~ 15:30(2時間)

【会場】門川町立中央公民館 1階会議室

【対象】生け花に興味がある門川町在住の方

【定員】8名

【受講料】花代1,000円(1回1,000円×5回)

【準備物】花代、ぞうきん、切花ばさみ(持っている方)

【募集受付期間】令和5年7月3日(月)~7月14日(金)
平日8:30~16:30 ※土・日・祝日を除く

【申し込み先】門川町立中央公民館 ☎63-6060

【申し込み方法】お電話にてお申し込みください。申込みはご本人からの応募のみ受付いたします。



令和5年度門川町職員採用試験のお知らせ

令和6年4月1日採用予定の職員採用試験を、令和5年9月17日(日)に実施します。試験は次の職種ごとに行いますが、このうち希望するいずれか一つについてだけ受験できます。なお、受付期間終了後は、受験職種の変更はできません。

種類	職種	受験資格・その他	年齢
初級(高校卒業程度)	一般事務	問いません	平成14年4月2日から平成18年4月1日までに生まれた者
初級(高校卒業程度)	土木	問いません	平成5年4月2日から平成18年4月1日までに生まれた者
上級(大学卒業程度)	一般事務	問いません	平成8年4月2日から平成14年4月1日までに生まれた者
上級(大学卒業程度)	建築	問いません	昭和63年4月2日から平成14年4月1日までに生まれた者
社会人(注1)	保健師 (資格免許職)	保健師の資格を有する者。 または令和6年3月31日までに資格取得見込の者。(注2)	昭和43年4月2日から昭和63年4月1日までに生まれた者

(注1)就職氷河期世代支援を目的とした職員採用試験として実施します。

(注2)資格を必要とする職種については、資格が取得できない場合、採用になりません。

職員採用試験の受験を希望される方は、7月3日より門川町ホームページ及び宮崎県町村会ホームページに、採用試験の受験資格、試験の方法等を記載した「令和5年度門川町職員採用試験実施要領」を掲載いたしますので、内容をご確認のうえ、受付期間(7月10日(月)午前8時30分から8月2日(水)午後5時15分まで)中に受験申し込みを行ってください。

なお、受験の申し込みは、原則、インターネットでの申し込みとなります。

門川町ホームページアドレス
<http://www.town.kadogawa.lg.jp/>



宮崎県町村会ホームページアドレス
<http://www.myzck.gr.jp/>



(問い合わせ先) 門川町役場 総務課 職員係 ☎63-1140

町長と町民の意見交換の日

~夢と希望がもてる町について語ろう~

<開催日時>令和5年7月23日(日曜日)(午前10:00~12:00)

<開催場所>門川町役場 町長室(庁舎2階)

<対象者>門川町在住の方(中学生以上)※中学生、高校生は保護者同伴

<対話時間>午前10:00~12:00まで(一名あたり25分間以内、同伴者は2名まで)

<参加申込>7月18日(火)までに参加申込書に必要事項を記入し、郵送、FAXまたはご持参により門川町役場総務課までお申し込みください。参加申込書は門川町HPよりダウンロードしていただくか、門川町役場総務課もしくは総合案内窓口にて配布します。

<注意事項>1日の定員は4名です。個人的な相談内容はお受けできません。

<問い合わせ先>門川町役場 総務課 TEL:0982-63-1140

8月の開催につきましては次号の広報かどかわまたはHPにてお知らせいたします。



② 予期せず※1 家計が急変したことで収入が減少し、世帯全員が住民税非課税相当※2となった世帯(家計急変世帯)

※1 「予期せず」とは、仕事を辞めざるを得ない状況となった方等が対象です。自己都合による休職・退職や、季節性(収穫や出荷時期等)・繁忙性のある職業の方で、収入が減ることが予測できる場合は対象外です。

！ あらかじめ収入減少が予測できている場合(「予期せず」に該当しない場合)の収入により申請した場合、**不正受給(詐欺罪)**に問われる場合があります。

※2 住民税非課税相当とは、世帯員全員のそれぞれの年収見込額(令和5年1月から8月までの任意の1か月収入×12倍)が市町村民税均等割非課税水準以下であることを指します。(適用される限度額は、市区町村ごとに異なりますので、お住まいの市区町村にお問い合わせ下さい。)

(※生活保護級地区分3級地の給与所得者の例)

家族構成例	非課税相当限度額 (収入額ベース)	非課税限度額 (所得額ベース)
単身又は扶養親族がいない場合	93.0万円	38.0万円
配偶者・扶養親族(計1名)を扶養している場合	137.8万円	82.8万円
配偶者・扶養親族(計2名)を扶養している場合	168.0万円	110.8万円
配偶者・扶養親族(計3名)を扶養している場合	209.7万円	138.8万円
配偶者・扶養親族(計4名)を扶養している場合	249.7万円	166.8万円
障がい者、寡婦、ひとり親の場合	2,043,999円	135.0万円

(参考) 非課税(相当)限度額の考え方
※生活保護級地区分3級地の場合
○所得額ベース
28万円×世帯人数(注)+10万円+16.8万円(※単身又は扶養親族がいない場合は38万円)
○収入額ベース
所得ベース限度額+給与所得控除額
(注)世帯人数は、申請者本人、同一生計配偶者および扶養親族(16未満の者も含む)の合計人数
※税法上の扶養に入る条件は、所得金額48万円以下(給与収入103万円以下)
該当する世帯は、左欄の額を適用。これを超えた場合には、上表を適用

- ・家計急変世帯への給付金を受け取るには、**ご自身による申請**が必要です。
- ・申請書に必要事項を記入して、添付書類とともに、**令和5年9月29日(金)**までに直接または郵送でご提出ください。
- ・申請時点で住民登録のある市区町村に申請してください。(申請期限等は市区町村によって異なりますので、お住まいの市区町村にお問い合わせください。)

【申請書配布先】門川町役場 福祉課 もしくは、町HPよりダウンロードできます

どんな理由であっても、申請期限を過ぎてしまうと給付金を支給することはできませんのでご注意ください！



！ 住民税非課税世帯等に対する給付金の「振り込め詐欺」や「個人情報の詐取」にご注意ください！

自宅や職場などに都道府県・市区町村や国(の職員)などをかたる不審な電話や郵便があった場合は、お住まいの市区町村や最寄りの警察署か警察相談専用電話(#9110)にご連絡ください。

◇お問い合わせ 福祉課・地域福祉係 ☎0982-63-1140



物価高騰による住民税非課税世帯等支援給付金(3万円/1世帯)についてのご案内

物価高騰の負担感が大きい低所得世帯(住民税非課税世帯等)の生活支援のため、給付金を支給します。

給付金の支給額

1世帯あたり3万円

本給付金の申請者(受給権者)は、支給対象世帯の**世帯主**となります。

給付金の支給時期

●決定通知書が届いた方※詳しくは下記参照
令和5年7月28日(金)

●申請が必要な方
町が書類を受理した日から**約3週間前後**

支給対象となる世帯(支給はいずれかの要件で1回限りです)

①世帯全員の、令和5年度「**住民税均等割が非課税**」の世帯

- 今回は世帯員の扶養条件はありません。世帯全員が住民税均等割非課税であれば対象です。
- 未申告の場合は申告後の申請となります。

詳しくは本ページ下の①(ア)～(ウ)へ

②予期せず令和5年1月～8月の収入が減少し「**住民税非課税相当**」の収入となった世帯(家計急変世帯)

詳しくは次のページの②へ

①令和5年度住民税(均等割)が非課税の世帯
※①は令和5年5月1日時点で門川町に住民票のある方が対象です。

※(ア)～(ウ)のいずれか該当する箇所をご覧ください

(ア)令和4年度電力・ガス・食料品等価格高騰緊急支援給付金(5万円)の支給を受けた方 ⇒ **申請不要**です

- ・対象世帯には、門川町役場から給付内容が書かれた**決定通知書**が届きます。
- ・通知書に記載のある**振込口座の変更を希望される場合**または、**給付金の受給を辞退する**場合は、必要書類を**令和5年7月20日(木)必着**で提出してください。
- ※口座変更の届出及び受給辞退の届出について、期限までに役場に届いていない場合は、前回の口座に振込みますのでご了承ください。

(イ)令和5年1月2日以降に転入した方、令和5年度から住民税均等割非課税となった方 ⇒ **申請が必要**です

- ・対象世帯には、門川町役場から**申請書**が届きます。
- 必要事項を記入し、添付書類と一緒に**令和5年9月29日(金)まで**に提出してください。
- ・一部ご自身での申請が必要な場合があります。



(ウ)未申告等の理由により、町が課税状況を把握できていない方 ⇒ **申請が必要**です

- ・対象と思われる方で、決定通知書または申請書が届かない方は、本人確認のできる身分証明書をお持ちの上、直接役場窓口にお越しください。個人情報保護の観点から、お電話にて給付金の対象者かどうかをお答えすることはできません。
- ・対象となった方は、申請書を手後、必要書類を**令和5年9月29日(金)まで**に提出してください。

【申請書配布先】門川町役場 福祉課 もしくは、町HPよりダウンロードできます

通いを中心とした複合的なサービス

- 小規模多機能型居宅介護 ○看護小規模多機能型居宅介護

自宅から移り住んで利用する

- 特定施設入居者生活介護 ○グループホーム
- 特別養護老人ホームなど



生活する環境を整える

- 福祉用具貸与・購入 ○住宅改修など



介護予防事業

- 介護予防教室(百歳体操・ノルディックウォーク)など



みんなで知ろう！認知症



～連載～ 若年性認知症

認知症は高齢者に多い病気ですが、働き盛りの年代でも発症するケースがあり、65歳未満で発症した場合を「若年性(じゃくねんせい)認知症」といいます。

厚生労働省によると、全国における若年性認知症の有病者数は約3万5千人おり、18歳～64歳における人口10万人当たり若年性認知症患者数(有病率)は約50.9人とされています。家計を支える働き盛りの家族が認知症になってしまったら、経済的な負担や心理的ストレスはとても大きいものです。そのため、早期発見・早期治療がより一層重要となります。

最近、新しいことを覚えられなくなってきた

家事が億劫だなあ…

仕事でミスが多くなった



ローンもあるし… 経済的なことが心配

これから仕事はどうなるの？

利用できる制度はあるのかしら…

認知症のことで心配事があるときは、下記までご相談・ご連絡ください。

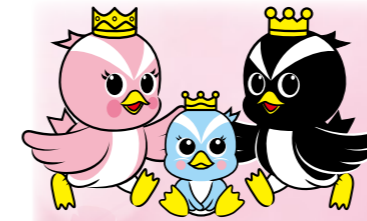
若年性認知症支援コーディネーター(公益財団法人 認知症の人と家族の会 宮崎県支部内) ☎(0985)22-3803

脳トレクイズ 次の漢字を読みましよう

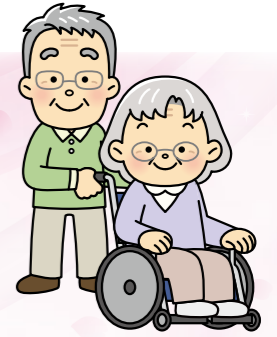
- ①無花果 ②甘蕉 ③枇杷 ④柘榴 ⑤檸檬 ⑥蜜柑 ⑦桜桃 ⑧杏子

※答えは右下をご覧ください。

Ⓐ ㊦ ㊧ ㊨ ㊩ ㊪ ㊫ ㊬ ㊭ ㊮ ㊯ ㊰ ㊱ ㊲ ㊳ ㊴ ㊵ ㊶ ㊷ ㊸ ㊹ ㊺ ㊻ ㊼ ㊽ ㊾ ㊿



介護保険だより



介護保険制度について

介護保険制度は、住み慣れた地域でいつまでも健やかに暮らせるように、また介護が必要になっても安心して自立した生活を送れるように社会全体で支えていこうというしくみです。

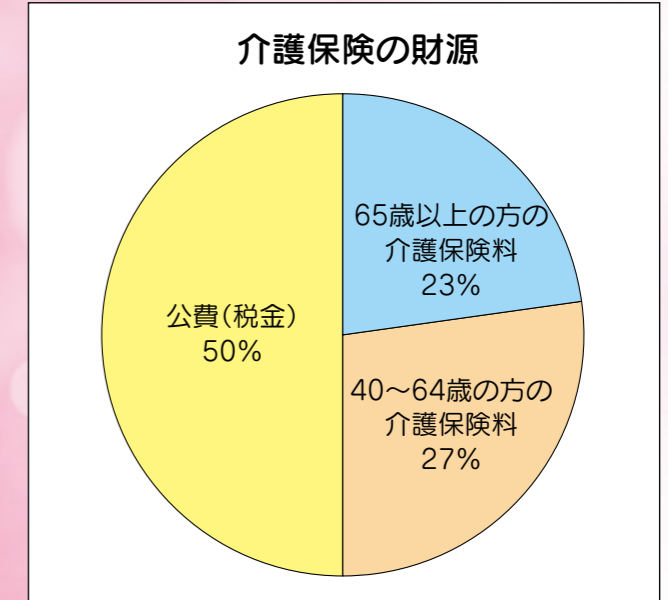
介護保険の財源について

40歳以上のみなさんが納める保険料は、介護保険が健全に運営されるための大切な財源となります。

40歳から64歳までの方は、加入している医療保険料と一緒に介護保険料を納めています。

65歳以上の方は、医療保険料(税)とは別に、納めています。

※特別な事情がないのに、保険料の滞納が続く場合、給付が一時差し止めになったり、本来1～3割である利用者負担が3割または4割になったりする措置がとられます。



介護保険サービスの種類

介護保険料は何に使われているの？



自宅を訪問してもらう

- 訪問介護 ○訪問入浴介護 ○訪問看護など



施設に通って利用する

- デイサービス ○通所リハビリテーションなど



短期間施設に泊まる

- 短期入所生活介護(ショートステイ)など



マイナンバーカード新規申請者に商品券2,000円分を進呈します!!

【対象者】
門川町に住民登録があり、令和5年12月28日までに初めてマイナンバーカードを申請された方。
※マイナポイント対象外の方

【配布方法】
マイナンバーカードを交付する際に、門川町商工会商品券2,000円分を進呈します。

○マイナポイント第2弾の申込期限は令和5年9月末までに延長されました
マイナンバーカードを令和5年2月末までに申請した方が対象です。最大2万円分のポイントがもらえます。お早めにお申し込みください。
マイナポイントは門川町役場のほか、スマートフォンからお申し込みできます。

【役場での申込受付時間】
平日 午前9時～正午まで／午後2時～午後5時まで
予約は不要です。受付順にご案内いたします。

○マイナンバーカード窓口休日開庁について
【休日開設日】 事前の電話予約が必要です。
7月23日(日)、8月27日(日) 午前9時から正午まで

(予約受付・お問い合わせ)
平日8:30～17:00 町民課町民窓口係 電話63-1140(内線2122)



家内労働(内職)情報

門川町(令和5年5月25日現在)

◎家内労働をお探しの方へ
就職相談支援センター(家内労働相談窓口)までお気軽にご相談ください。

内職者を募集しています!

〈仕事によっては細かい作業もあり、その他の求人条件が加わることもあります〉

仕事の内容	委託地域	工賃
丸刀カッターを使ったレース裁断 台紙を使ったたたみ仕上げ	門川町、日向市	3～10円
合皮製品(イスカバー)のメンテナンス	門川町(一部地域)、日向市	1枚5～10円
縫製作業 (工業用ミシンを使ったパーツ加工)	門川町、日向市	3～10円
ナフキンの折り作業	門川町(一部地域)、日向市	1枚2～5円
やきとり製造 (串に肉や野菜を刺す作業)	門川町、延岡市、日向市	1串3～6円

就職相談支援センター(家内労働相談窓口)では、無料の情報提供とあっせんを行っています。

延岡就職相談支援センター(延岡・日向地区)

所在地 延岡市愛宕町2-15 宮崎県延岡総合庁舎内1階 延岡県税・総務事務所内

TEL/FAX 0982-35-3364

受付日 月～金曜日<祝祭日、年末年始は休業>

受付時間 9時～12時、13時～17時

より詳しい情報は、



知っていますか? 国民年金保険料の免除制度

経済的な理由により、保険料を納めることができない場合は保険料を「全額免除」または「一部免除(4分の3免除・半額免除・4分の1免除)」する制度があります。本人、配偶者、世帯主それぞれの前年の所得に応じて審査されます。
※所得によっては、該当しない場合もあります。

保険料を未納のままにしておく…

将来の年金の受給に影響が出るだけでなく、万一、障害や死亡といった不慮の事態が発生した際に、障害年金や遺族年金が受けられなくなる場合があります。

令和5年度 国民年金保険料免除・納付猶予申請について

免除・納付猶予の期間は、7月から翌年6月までの1年間です。

現在、免除を受けている方も引き続き免除を希望する場合は、7月以降にあらためて申請する必要があります。

☆令和5年7月から令和6年6月までの保険料は令和5年度(令和4年中)の所得で審査されます。

☆過去2年(申請月の2年1カ月前の月分)までさかのぼって申請することができます。

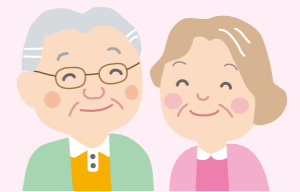
たとえば、令和5年7月に申請する場合は、令和3年6月までさかのぼって免除申請が可能です。

◆提出する書類

- ・国民年金保険料免除・納付猶予申請書(*窓口にあります)
- ・退職(失業等)により納付が困難な方
→離職票や雇用保険受給資格者証など失業していることを確認できる公的機関の証明書

◆提出先および問い合わせ先

- ・門川町役場 町民課 国民年金係 (電話0982-63-1140)
- ・延岡年金事務所 (電話0982-21-5424)



◆提出期限

- 7月1日以降にすみやかに提出してください。
- ※上記提出先で手続きする場合は7月3日以降になります。

マイナンバーカードをお持ちの方は、マイナポータルからも申請できます。
詳しくは日本年金機構ホームページをご覧ください。
(https://www.nenkin.go.jp/denshibenri_kojin/shinsei_kojin.html)



学生納付特例制度

学生の方を対象とした全額猶予制度があります。(要申請)

追納制度

免除の承認を受けた期間の保険料について、10年以内であれば、さかのぼって納めることができます。追納した保険料は「全額納付」として算定されます。

※全額免除や一部免除の承認を受けた期間は将来受け取る老齢基礎年金が少なくなります。

今月の出張年金相談(要予約)

日時: 7月27日(木) 午前10時～午後3時

場所: 日向市日知屋公民館

ご予約は、延岡年金事務所(電話0982-21-5424)まで

こんな調べ物がありました

図書館には、調べ物のお手伝いをする「レファレンス」というサービスがあります。日常生活の中での疑問を解決したい時や調査研究に使う資料を探す時など、お気軽にご相談ください。

【質問】ぬいぐるみをコインランドリーで洗うというストーリーの絵本を読んだことがあるが、題名を忘れてしまった。お父さんと子どもが登場する。

【回答】『トリクシーのくたくたうさぎ』ウィレムズ／作



【質問】ナトリウムと食塩の換算方法が知りたい。

【回答】『塩分早わかり』女子栄養大学出版部／編(7ページ)に記載されている。

食塩相当量(g) = ナトリウム量(mg) × 2.54 ÷ 1000 おおよそ食塩相当量1g = ナトリウム量400mg

【質問】椿油を家庭で作る方法が知りたい。

【回答】児童書『つくってあそぼう⑤ 油の絵本』すずき おさむ／編(14～15ページ)に記載されている。

①椿の種子の殻を割り、中身を細かく砕く。②120℃に設定したホットプレートで5分間炒る。③ミルサーに数回かけて、さらに細かくする。④底にステンレスの網を張った竹筒に入れて、ジャッキで圧力をかける。

【質問】「自力他力(じりきたりき)」の意味を知りたい。

【回答】『仏教故事名言辞典』須藤 隆仙／著(277ページ)に記載されている。

「自力」と「他力」を合わせて称したもので、「自他二力(じたにりき)」ともいう。自分の力で悟りを開くことを自力といい、他の力を借りて悟りの境へ至るのを他力という。主に浄土教においていわれる言葉。阿弥陀仏の願力に乗せてもらって往生仏するのを他力といい、それ以外の修道を自力としている。

夏休みシアター

(上映作品)「おじゃる丸」

(日時)7月27日(木)午後2時～

(場所)門川町立図書館 2階 多目的学習室

(対象)小学生以下

(定員)先着30人



七夕さまに願い事をしませんか

6月30日(金)～7月7日(金)まで七夕飾りを設置

します。七夕にまつわる本

や絵本も展示していますので、

どうぞご利用ください。



◆ 図書館カレンダー7月 ◆

日	月	火	水	木	金	土
						1
2	3	4	5	6	7	8
9	10	11	12	13	14	15
16	17	18	19	20	21	22
23	24	25	26	27	28	29
30	31					

■ 休館日 ○ おはなし会 ☆ 上映会

利用時間外に本を返したい場合は、玄関横に「返却ポスト」がありますので、その中に入れてください。

※返却ポストは休館日、夜間問わずいつでもご利用いただけます。

ただし、CD・ビデオ・DVDはケースが割れたり中身に傷が付いたりしますので、開館日にカウンターへお持ちください。

おはなし会のごあんない

【対象:4～6才くらい】7月 8日(土)

【対象:0～3才くらい】7月12日(水)

【場所】図書館1階 おはなし室

【時間】午前10時30分より(30分程度)

絵本や紙芝居のよみかき、手あそびをします。事前申し込み等は必要ありません。お気軽にお越しください。



利用時間

(火～金曜日) 午前10時～午後7時

(土・日・祝) 午前10時～午後5時

休館日

毎週月曜日、資料整理日(毎月1日及び1月4日)

年末年始(12月29日から翌年1月3日)

年末及び年度末資料整理日(12月28日・3月31日)

特別整理期間(毎年1回)

図書館だより

令和5年7月1日発行
第202号



かがわちょうりつとしょかん
門川町立図書館
TEL.0982(68)0001
FAX.0982(68)0024

■ 新刊・話題の本

ここで紹介しているのは、ほんの一部です。随時、新着本が入ってきていますので図書館でご覧ください。

一般書		
実用書	ホットドッグの発想と組み立て 家系図で読み解く世界史 ヨーロッパを変えた結婚と離婚 はじめての苔インテリア 今さら聞けない!倫理のキホンが2時間で全部頭に入る 絶対にミスをしない人の仕事のスゴ技BEST100	恩海 洋平／著 神野 正史／著 石河 英作／著 蔭山 克秀／著 鈴木 真理子／著
	文芸書	チャンバラ 投身 彼女が言わなかったすべてのこと まいまいつぶる サクラの守る街

児童書		
えほん	たなばたのよるのともだち うろおほえ一家のきゅうじつ ひとりであんちがしたいのに!	一條 めぐみ／絵 出口 かずみ／作 マイク・バーン／絵
調べもの	平等ってなに? 小学生でも安心!はじめてのカナヘビ正しい飼い方・育て方 嫌な気持ちになったら、どうする? ネガティブとの向き合い方	神島 裕子／監修 竹中 踐／監修 中村 英代／著
読みもの	キュリオとかめの大王 ほくらは星を見つけた 鳥	斎藤 洋／作 戸森 しるこ／著 小手鞠 るい／作

夏休みだ!図書館へ行こう!

毎年、夏休みは自由研究や読書感想文についての本を集めた【夏休み応援コーナー】を設けています。「自由研究のテーマは何にしようかな?」「読書感想文の書き方が分からない…」など宿題で困った時は、図書館に足を運んでみませんか。

～図書館からのお願い～

●夏は本の貸出が多い季節です。宿題に利用する本は、余裕を持って借りるようにしましょう。

●小学生・中学生のみなさんは、自習する時は学習コーナーをご利用ください。

◆学習コーナーのご利用について

(利用できる人)小学生・中学生

(利用時間)火～金曜日 午前10時～午後6時30分/土・日・祝日 午前10時～午後4時30分

1日1回1時間以内 ※空席があれば1時間だけ延長できます。

(座席)くじ引きで決めた指定席 ※カウンターで受付をして座席番号札をお受け取りください。



●館内では大きな声でおしゃべりをしたり、走ったりしないようにしましょう。

●携帯電話は電源を切るか、マナーモードの設定をお願いします。

●飲み物は冷水機横の所定の場所で飲みましょう。

麻疹(はしか)にご注意ください！

今般、麻疹(はしか)について、国内において海外からの輸入症例を契機とした感染事例が相次いで報告されています。

麻疹は、新型コロナウイルスと比較しても感染力が非常に強く、飛沫・接触だけでなく空気感染で広がる感染症です。予防には、予防接種が効果的で、**定期接種の対象者は、1歳児(MR1期)と年長児(MR2期)です。**

麻疹とは

麻疹は、麻疹ウイルスによって引き起こされる急性の全身感染症として知られています。感染すると約10日後に発熱や咳、鼻水といった風邪のような症状が現れます。

2～3日熱が続いた後、39℃以上の高熱と発疹が出現します。肺炎、中耳炎を合併しやすく、患者1,000人に1人の割合で脳炎が発症すると言われています。

麻疹にはワクチン接種が有効です！

麻疹は感染力が強く、空気感染もするので、手洗い・マスクのみで予防できません。MR(麻疹・風疹)ワクチンの予防接種が最も有効な予防法です。

◎ワクチンを1回接種することで、95%の人が麻疹に対する免疫がつくと言われています。

◎確実な免疫を得るためには、99%以上の人が免疫がつくとされる**2回の接種**が望ましいとされています。

◎接種歴は母子手帳で確認できます。



MR(麻疹・風疹) ワクチンの定期接種対象者

1期	生後12月から24月に至るまでの間 (2歳の誕生日の前日まで)	★1歳のお誕生日がきたらできるだけ 早期に接種しましょう
2期	令和6年度小学校入学予定児 平成29年4月2日～ 平成30年4月1日生	★対象者は、令和5年4月1日～ 令和6年3月31日までの1年間しか 接種できません

★対象の方は早めの接種をお願いします！

【問合せ先】門川町役場 健康長寿課 健康づくり係 ☎63-1140

7月は「重度障がい者(児)医療費受給資格者証」の更新月です！

重度障がい者(児)医療費受給資格に該当する方は、手続き期限までに資格者証の更新手続きをしていただく必要があります。なるべく郵送での手続きにご協力くださいますようお願いいたします。

なお、該当する方には、別途案内文書を送付しております。



- 更新手続き
郵送または窓口にて手続きをしてください。

【郵送による手続きをされる場合】

郵送いただくもの

- ・申請書 ※押印もれが無いようご注意ください。
- ・同意書 ※押印もれが無いようご注意ください。
- ・身体障害者手帳または療育手帳の写し ・健康保険証の写し
- ・資格者名義の金融機関通帳またはキャッシュカードの写し

※18歳未満の方は、保護者名義のもので構いません。

案内文書に返信用封筒を同封しておりますので、そちらをご利用ください。

【福祉課窓口で手続きをされる場合】

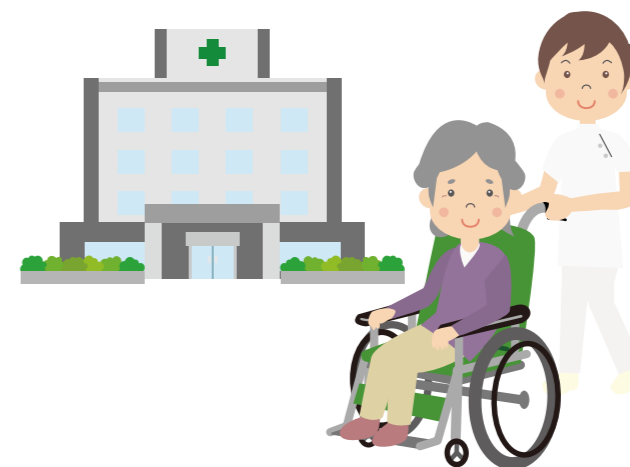
ご持参いただくもの

- ・申請書 ・同意書 ・印鑑 ・身体障害者手帳または療育手帳 ・健康保険証
- ・資格者名義の金融機関通帳またはキャッシュカード

※18歳未満の方は、保護者名義のもので構いません。

- 手続き期限
令和5年7月14日(金)まで
※受付時間 9:00～12:00 13:00～17:00

- お問い合わせ
福祉課障がい福祉係 ☎63-1140(内線2135)



門川町普通財産の一般競争入札による売払いについて

門川町の町有地につきまして、一般競争入札による売払いを実施いたします。

入札参加の資料配布:令和5年8月1日(火)から9月29日(金)(土曜日、日曜日、祝日を除く)

入札書の提出:令和5年9月1日(金)から9月29日(金)まで

開札日時:令和5年10月6日(金)午後1時30分より

いずれの入札につきましても、町内に住民票を置いている個人又は法人であること。

・詳細につきましては、町広報8月号に掲載させていただきます。
財政課 契約管理係



①	売払物件	東臼杵郡門川町 庵川西5丁目1番地
	登記地積	宅地
	登記地積	828.12㎡ (町営庵川西住宅跡地です。)
②	売払物件	東臼杵郡門川町 庵川西5丁目2番地
	登記地積	宅地
	登記地積	547.99㎡ (町営庵川西住宅跡地です。)

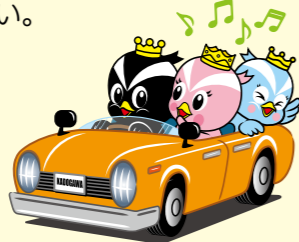
宮崎・鹿児島方面へのお出かけには…

門川南スマートICをご利用ください。(ETC専用)

門川南スマートICは東九州自動車道の宮崎方面に門川町から乗り入れできる便利なインターチェンジです。宮崎・鹿児島方面へお出かけの際には、ぜひ門川南スマートICをご利用ください。

ただし、スマートICはETC専用のインターチェンジのため、ETC車載器を設置していない場合は利用できませんので、ご注意ください。

※ETCの休日割引については、新型コロナウイルスの感染状況等により変更になる可能性があります。



土・日曜日・祝日は、通常より30%安い料金で利用できるよ～みんな使ってね～

日向東臼杵情報

4年ぶりに開催します！2023第40回日向ひよっこ夏祭り



新型コロナウイルス感染症感染拡大により3年連続で中止となっていた、日向三大祭りのひとつ「日向ひよっこ夏祭り」ですが、今年は4年ぶりに開催することとなりました。例年約2,000人の踊り手と70,000人を超える観客が全国から集まる宮崎県を代表する夏の一大イベントです。

ひょうきんなお面を着けたキツネ、おかめ、ひよっこの行列が街なかをねり歩きます。テンテコテンのリズムに

合わせ踊るユニークな姿は、見る人に笑いと元気を与えてくれます。

ご家族、ご友人等とぜひお越しください。

日向ひよっこ夏祭り公式HP <http://www.hyottoko.jp/>

【日時】〈前夜祭〉8月4日(金)18:00～

〈本祭〉8月5日(土)12:00～ ※パレードは18:00～

* 予定は変更になる可能性がございます。

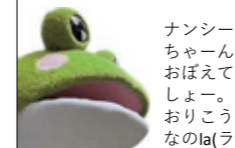
【場所】あくがれ広場 (JR 日向市駅前交流広場)・中心市街地

【問合せ先】日向ひよっこ夏祭り実行委員会事務局 (日向市観光協会内)

TEL 0982-55-0235 FAX 0982-55-1739



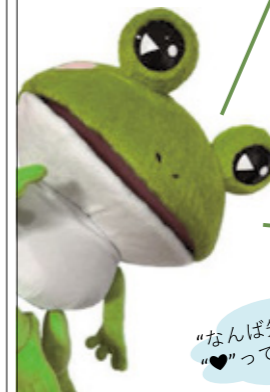
SDGs (エス・ディー・ジーズ)は、Sustainable Development Goals (サステナブル ディベロップメント ゴールズ)の頭(かしら)文字をとった略称(りやくしょう)で、日本語では持続可能な開発目標と訳されてるってなんばちゃんは教えてくれたけど…



SUSTAINABLE DEVELOPMENT GOALS

出典 国連広報センターHP

なんば先生におしえてほしいことがあるのです la(ラ)♡



“なんば先生”って、“です”って、“♡”ってどとどした? ナンシー?

あいう……



ん? どうしたの? ナンシー?

な

「ディベロップメント」って「開発」って

「サステナブル」って「持続可能(じぞくかのう)」って

なに? なに?

「開発」、「ディベロップメント」とは。

複数の辞書で調べてみると、「ディベロップメント」には次のような意味が書かれています。

- ・生物など発達や成長・身体の発育
- ・事業などの発展・事態の進展
- ・発達した状態・発展の所産
- ・土地や住宅の開発、改造・写真の現像
- ・製図における展開図
- ・ソフトウェアの開発・製造

日本政府が訳した「持続可能な開発」は、「持続可能な発展」や「持続可能な発達」と言うこともできました。

じゃあ、それはだれがするのでしょうか? そう、人間です。一人ひとりの才能、センス、可能性を引き出すことも、SDGsの「D」に含まれるのではないかなと考えます。

ナンシーのインスタ



ふんふん「流しうめん」ってわかりやすいla(ラ)ね～

うめん食べなくなったla(ラ)...

「持続可能である」「サステナブルである」とは、「ずっと続く」「何かをし続けられる」ということ。

今の地球環境が保たれて、未来まで続くということ。すなわち現在のわたしたちだけでなく未来の人も豊かに暮らすことができる状態である、ということです。現在、人間の活動によって地球の回復力を大幅に上回る影響を地球環境にあたえていると言われていいます。わたしたちの子どもや孫も豊かに暮らすためには、地球環境を守り、受け継いでいく必要があります。

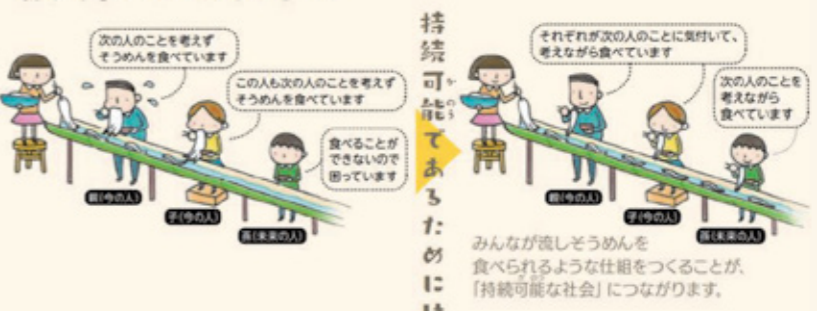
説明しよう!



は、はいー。(なんばちゃんはりきってるla(ラ))

持続可能な一人ひとりの行動

流しうめんを食べて…



出典 環境省 2019年版子ども環境白書

50年後、100年後も豊かな暮らしを送るような持続可能な社会を目指すには、上の図のように、今から一人ひとりが意識し行動することで、みんなが流しうめんを食べられるような仕組みをみんなでつくっていくことが重要になります。



国家を守る、
公務員。

NEXT
自衛隊

令和5年度
自衛官等採用案内



種 目	採用予定人員	資 格	受付期間 (締切日必着)	試験期日	合格発表	入隊時期 (入校時期)	待遇・その他
医科・歯科幹部	参考(令和4年度) 陸 約4名 海 約5名 空 約3名 ※1	医師・歯科医師の免許 取得者	①2月1日～6月8日 ②8月1日～10月26日 ※3	①6月23日 ②11月17日	①7月27日 ②12月21日	①令和5年9月下旬 ～10月上旬 ②令和6年3月下旬 ～4月上旬	2等陸・海・空尉以上 で採用(経験年数等) により異なります。
航空学生	参考(令和4年度) 海 約14名 (女子若干名) 空 約72名 (男女の区分なし) ※1	海:18歳以上23歳未満の 者(高卒者(見込含) 又は高等3年次修了 者(見込含)) 空:18歳以上21歳未満の 者(高卒者(見込含)又 は高等3年次修了者 (見込含))	7月1日～9月7日	1次:9月18日 2次:10月14日～19日 3次:(海)11月17日～ 12月13日 (空)11月11日～ 12月14日	1次:10月6日 2次:(海)11月8日 (空)11月2日 最終:令和6年1月16日	令和6年3月下旬 ～4月上旬	入隊後約6年で 3等海・空尉
一般曹候補生	参考(令和4年度) 陸 約4,000名 海 約1,580名 (うち女子約200名) 空 約1,400名 (男女の区分なし) ※1	18歳以上33歳未満の者 (32歳の者は、採用予 定の末日現在、33歳 に達していない者) ※1	①3月1日～5月9日 ②7月1日～9月5日 ③9月6日～11月30日 ※4	①1次:5月19日～28日 2次:6月17日～ 7月2日 ②1次:9月15日～24日 2次:10月14日～ 11月5日 ③1次:12月9日～14日 2次:令和6年1月6日 ～14日 ※1日指定 ※1日指定 ※1日指定	①1次:6月8日 最終:7月20日 ②1次:10月5日 最終:11月24日 ③1次:12月22日 最終:令和6年1月29日	令和6年3月下旬 ～4月上旬 ※上記の他に設定する 場合があります。	入隊後2年9か月経 過以降(選考により 3等陸・海・空曹)
自衛官候補生	参考(令和4年度) 男 約5,000名 陸 約950名 海 約1,700名 空 約750名 女 約200名 陸 約600名 海 約600名 空 約600名 ※1	18歳以上33歳未満の者 (32歳の者は、採用予 定の末日現在、33歳 に達していない者) ※1	年間を通じて行ってお ります。	9月5日～8日	9月16日・17日 10月27日	令和6年3月下旬 ～4月上旬 ※上記の他に設定する 場合があります。	所要の教育を経て、 3か月後に2等陸・ 海・空士に任用 (技術系を除く。)は 1年9か月、陸上 (技術系)・海上・航 空は2年9か月を1 任(以降2年を1任期)
防衛大学校学生	推薦	参考(令和4年度) 人文・社会科学専攻 約35名 (うち女子約15名) 理工学専攻 約115名 (うち女子約25名) ※1	18歳以上21歳未満の者 高卒(見込含)又は高専 3年次修了(見込含)で 成績優秀かつ生徒会活 動等(推薦者)実績を修 め、学校長が推薦でき る者	9月5日～8日	9月16日・17日 10月27日	令和6年4月上旬	修学年限4年 卒業後約1年で 3等陸・海・空尉
	総合選抜 一般	参考(令和4年度) 人文・社会科学専攻及び 理工学専攻合わせて (うち女子約10名) ※1 参考(令和4年度) 人文・社会科学専攻 約55名 (うち女子約15名) 理工学専攻 約225名 (うち女子約35名) ※1	18歳以上21歳未満の者 (自衛官は23歳未満) 高卒者(見込含)又は高 専3年次修了者(見込 含)	7月1日～10月18日	1次:10月28日 2次:11月28日～ 12月2日	1次:10月10日 最終:11月17日 1次:11月17日 最終:12月28日	令和6年4月上旬
防衛医科大学校医学科学生	参考(令和4年度) 約83名 ※1	18歳以上21歳未満の者 高卒(見込含)又は高 専3年次修了者(見込 含)	7月1日～10月11日	1次:10月21日 2次:12月13日～15日	1次:11月30日 最終:令和6年1月30日	令和6年4月上旬	修学年限4年 看護師免許取得後 卒業後約1年で 3等陸・海・空尉
防衛医科大学校看護学学生 (自衛官候補看護学生)	参考(令和4年度) 約75名 ※1	18歳以上21歳未満の者 高卒(見込含)又は高 専3年次修了者(見込 含)	7月1日～10月4日	1次:10月14日 2次:11月25日・26日	1次:11月10日 最終:令和6年2月2日	令和6年4月上旬	修学年限4年 看護師免許取得後 卒業後約1年で 3等陸・海・空尉
貸費学生	参考(令和4年度) 陸 約10名 海 約10名 空 約10名 ※1	大学の理学部、工学部 ※8の3・4年次又は大 学院(専門職大学院を除 く)修士課程在学(正規 の修業年限を修むる年 の4月1日現在で26歳 未満(大学院修士課程在 学者は28歳未満))	6月1日～11月10日	12月3日	令和6年3月1日	①貸費学生採用時期は 4月上旬 ②幹部候補生採用(入 隊)時期は大学又は大 学院を卒業(修了)す る年の4月上旬	貸費学生として採用 された4月分から大 学又は大学院の正規 の修業年限を修むる 月まで毎月54,000円 貸与されます。
予備自衛官補	陸 約1,550名 海 約350名 空 約20名 ※1	18歳以上34歳未満の者 18歳以上で国家免許資 格等を有する者(資格 により年齢上限は53歳 未満～55歳未満)	①1月10日～4月6日 ②6月1日～9月21日 ※3	①4月8日～23日 ②9月23日～10月9日 ※1日指定 ※1日指定 ※1日指定	①5月31日 ②11月9日	教育訓練の開始時期: 令和5年7月以降	階級は指定しない 教育訓練指導手当 白給:500円 所定の教育訓練修了 後、予備自衛官と して任用

(注) 1. ※1: 令和5年度の採用人員につきましては、決定次第、自衛官募集ホームページ等でお知らせしますので、ご確認ください。
2. ※2: ①学校教育法に基づく大学において、正規の薬学の課程(6年制の課程に限る。)を修めて卒業した者(令和6年3月卒業見込みの者を含む)。
②外国の薬学校を卒業し、又は外国の薬師免許を受けた者で、厚生労働大臣が①に掲げる者と同等以上の学力及び技能を有すると認定した者
③平成18年度から平成29年度までの間に学校教育法に基づく大学に入学し、4年制薬学課程を修めて卒業し、かつ、学校教育法に基づく大学院において薬学の修士又は博士課程を修了した者であって、厚生労働大臣が、厚生労働省令で定めるところにより、①に掲げる者と同等以上の学力及び技能を有すると認定した者に限ります。
3. ※3: 第1回で採用予定数を採用した場合、第2回は実施しない場合があります。
4. ※4: 第1回及び第2回で採用予定数を満たせる場合、第3回は実施しない場合があります。
5. ※5: 令和6年3月高等学校卒業予定者又は中等教育学校卒業予定者のための採用試験は、令和5年9月16日以降に行います。
6. ※6: 学部については、理学部、工学部に類する学部も応募資格に該当する場合があります。詳しくは最寄りの自衛隊地方協力本部にお問い合わせください。
7. 資格欄中の(高卒)は中等教育学校卒業者を指します。
8. 応募資格年齢の起算日は、種目ごと異なっていますので、それぞれの採用要項又は自衛官募集ホームページ等で確認してください。
9. その他、詳細については、各採用(募集)要項又は自衛隊地方協力本部で確認してください。(事務局: 技官の採用試験については、防衛省大臣官房秘書課へ)
10. 記載内容については変更する場合があります。変更事項については自衛官募集ホームページ等でお知らせしますので、ご確認ください。
※ご不明な点がありましたら、自衛隊宮崎地方協力本部 日向地域事務所までご連絡ください。なお、自衛官募集ホームページでもご確認ください。

はかりの検査について

取引又は証明に使用するはかりは計量法により2年に1回の検査が義務付けられています。
今年度は左記の日程で検査が行われますので、所有されている方は必ず受検してください。(ただし、計量士による検査を受検される場合は免除されます。)

詳しくは地域振興課若しくは宮崎県計量検定所までお問い合わせください。
※検査には、はかりに応じた手数料が必要になります。

【日時】 令和5年8月9日(水)
10時30分～15時

【場所】 門川町役場
1階市民ギャラリー

【問い合わせ先】
門川町地域振興課
☎0982-63-1140
(内線2226)
宮崎県計量検定所
☎0985-58-2929

サマージャンボ等宝くじ
7月4日～8月4日販売!

今年も「サマージャンボ宝くじ」「サマージャンボミニ」の宝くじが、令和5年7月4日(火)～8月4日(金)までの32日間販売されます。
「サマージャンボ宝くじ」・「サマージャンボミニ」は、市町村振興のため発売される宝くじです。そのため収益金は、市町村の道路や、公園、各施設

整備など、市町村の明るく住みよい町づくりに活用されます。また、収益金は、販売実績等に応じて各都道府県を通じて市町村振興協会に交付され、貸付事業など市町村振興のため役立てております。ぜひ、宝くじは県内での購入をお願いします。

放送大学体験入学生募集

放送大学宮崎学習センターでは、2023年10月から半年間学べる体験入学生を募集しています。3,500円で放送大学へお申し込みしてみませんか?

○体験入学の特典
入学料(半年間)通常7,000円
↓半額免除3,500円

授業料(1科目分)
通常11,000円↓無料

○募集内容
対象者
①日向市・延岡市・東臼杵郡・西臼杵郡のいずれかの地域にお住まいの方
②満15歳以上である方
③過去に放送大学に入学したことのない方
④放送大学宮崎学習センターに来所できる方

○募集期間
2023年6月10日(土)～
2023年7月11日(火)
定員は20名程度。

特定小型原動機付自転車
(電動キックボード等)の取扱いについて

令和5年7月1日に施行する改正道路交法により定義された以下の要件に該当する特定小型原動機付自転車は、軽自動車税(種別割)の課税対象となります。車両を所有している方は、税



○10代から90代の幅広い世代、約9万人の学生が、大学を卒業したい、学びを楽しみたいなど、様々な目的で学んでいます。
○テレビによる授業だけでなく、学生は授業をインターネットで好きなときに受講することもできます。
○心理学・福祉・経済・歴史・文学・情報・自然科学など、約300の幅広い授業科目があり、1科目から学ぶことができます。
○お申し込み・お問い合わせ先
〒883-8510
日向市本町11-11
放送大学宮崎学習センター
☎0982-53-1893
宮崎学習センターホームページ
<https://www.sc.uj.ac.jp/center/miyazaki/>

務課の窓口で標識番号(ナンバープレート)を交付しますので申告してください。
軽自動車税(種別割)の金額は、年額2,000円です。
○要件
1 原動機の定格出力が0.60キロワット以下
2 長さ1.9メートル以下、幅0.6メートル以下
3 最高速度が20キロメートル毎時以下
※上記の基準を満たさないものは、形状が電動キックボード等であっても、特定小型原動機付自転車には該当しません。



考えよう!一般廃棄物最終処分場(シリーズ⑳) 次期広域最終処分場整備の検討内容のお知らせ

日向市、門川町、美郷町、諸塚村、椎葉村で構成する日向東臼杵広域連合では、次期広域最終処分場建設について検討を行っており、今回は美郷町内の花水流候補地にて行っている予備調査についてお知らせします。

1.日向東臼杵地域のごみ処理の現状

日向東臼杵地域で生活している私たちの家庭などから出されたごみは、日向東臼杵広域連合清掃センターで燃やしたり、ひゅうがリサイクルセンターで細かく砕くような処理を行っています。

その中で再利用できるものは可能な限りリサイクルしていますが、燃やした後の灰や細かく砕かれたガラスのようなものはどうしてもリサイクルできないので、このような物は、日向市一般廃棄物最終処分場で埋立てられています。

しかし、埋立てができる量には限りがあり、満杯になってしまうと、衛生的で安全な生活環境を確保することが困難となり、日常生活に影響が生じる可能性があります。

そこで、日向市、門川町、美郷町、諸塚村、椎葉村で構成する日向東臼杵広域連合では、現在使用している最終処分場が満杯となる時期が迫っているため“次の最終処分場(=次期広域最終処分場)”の建設について検討を行っています。

2.次期広域最終処分場の検討内容

今回建設を検討している施設は、埋立処理をするための最終処分場施設だけですので、焼却施設を建設する計画ではありません。

◎ 建設候補地の決定

令和3年度から4年度にかけて進めてきた用地選定では、美郷町西郷田代花水流地区を建設候補地(※あくまで候補地です)とすることが決まりました。

◎ 次期広域最終処分場基本構想の作成

令和4年度には、建設候補地にて次期広域最終処分場を建設すると仮定した場合の施設整備のコンセプトや施設規模、今後のスケジュールなどを取りまとめた基本構想を作成しました。

(5月号広報誌をご確認ください)

◎ 予備調査の実施

今年4月からは、建設候補地の状況を詳しく把握し、基本構想で整理した施設を建設すると仮定した場合に、支障となることや設計条件などを検討するために測量や地質、雨量などの予備調査を行っています。(6月号広報誌をご確認ください)



▲日向市一般廃棄物最終処分場の様子

基本構想の詳しい内容は、広域連合のHPに掲載していますのでご覧ください。
建設候補地での予備調査において、地形や地質などの状況から、概ね建設に支障がないことを確認し、建設候補地の花水流地区の皆様から基本同意を頂ければ、令和6年度以降に予定している本格的な調査や計画作成、協議を進めていきたいと考えています。



広域連合のHPです。

使用済みの農業用廃プラスチックは正しく処理しましょう

廃プラは焼かない!捨てない!リサイクル!

農業用廃プラスチックとは

使用済みの農業用ビニールや農業用ポリフィルムのこと、一般的には「農業生産資材廃棄物」と呼ばれています。そして、『廃棄物処理及び清掃に関する法律』では「産業廃棄物」に分類され、排出事業者の適正な処理が義務づけられています。そこで、門川町農業用廃プラスチック適正処理対策推進協議会では、年3回ほど回収を行い、リサイクル用として適正処理していますのでご協力をお願いいたします。

搬入時の注意事項

農業用廃プラスチックの種類や、処理手数料、梱包方法などは以下の通りです。

※処理手数料が第2回から改定されます。

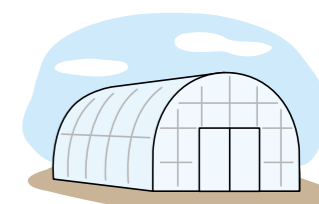
処理手数料(kg当り)

分類名	品名等	第1回	第2回、第3回
農業用廃ビニール	・ハウスのビニール、トンネルのビニール 他	30円	33円
農業用廃ポリ	・PO フィルム、育苗箱、肥料袋、ポリマルチ、加温機のダクト、ハウスバンド、育苗ポット、ハウスビニールが日焼けして劣化したもの、ハウスビニールに強化糸を縫いこんであるもの(糸入りビニール)	30円	33円
一般廃プラ 硬質系廃プラ類	・青果用コンテナ チューブ類、苗箱、寒冷紗、ブルーシート他	30円	33円
廃パイプ類	・塩ビパイプ、ホース類、500ℓポリタンク	50円	55円

※搬入日・時間以外には、検査員や計量者が居ませんので搬入できません。注意して下さい。

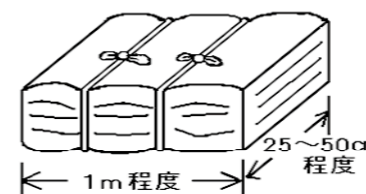
搬入予定日・場所

第1回	令和5年7月11日(火)を予定	午前8:30~午前11:30
第2回	令和5年10月10日(火)を予定	午前8:30~午前11:30
第3回	令和5年12月12日(火)を予定	午前8:30~午前11:30
搬入場所	門川町清掃工場	



梱包例

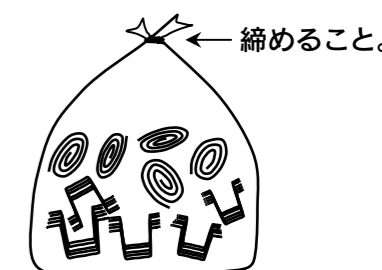
ハウスビニールやマルチなどの場合



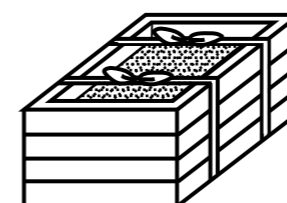
肥料袋などの場合



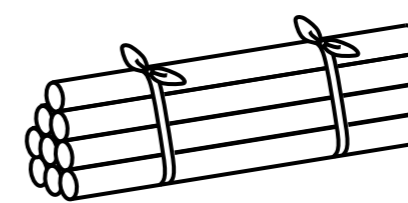
ヒモ状・育苗ポットなどの場合



育苗箱類



パイプなど



【お問い合わせ先】門川町農業用廃プラスチック適正処理対策推進協議会(農林水産課内) TEL(0982)63-1140

7月のカレンダー

(令和5年6月20日現在)

日	月	火	水	木	金	土
						7/1
						すくすくタイム (10:00~16:00 子育て人づくりセ ンター)
2	3	4	5	6	7	8
	乳がん検診 (9:00~15:30 旧役場南別館)	子育て講座「薬剤 師さんのお話を 聞こう」※要申込 (10:00~11:00 子育て人づくりセ ンター)		乳児前期健診 (R5年2・3月生) (午後 門川町総 合福祉センター) オレンジカフェ 「いぶき」 (10:00~12:00 東栄町こぼる別館)	ベビーマッサージ 教室・サロン ※要申込 (10:30~12:00 子育て人づくりセ ンター)	
9	10	11	12	13	14	15
		定例行政相談 (10:00~15:00 門川町総合福祉 センター) 農業用廃プラ回収 (8:30~11:30 門川清掃工場)	3歳児健診 (R1年12月・R2年1月生) (午後 門川町総 合福祉センター)	オレンジカフェ 「いぶき」 (10:00~12:00 東栄町こぼる別館) オレンジカフェ 「ひらじょう」 (13:00~15:00 スーパー平城)		
16	17	18	19	20	21	22
				かどがわ温泉 心の杜 休館日 町内小中学校 第1学期終業式 オレンジカフェ 「いぶき」 (10:00~12:00 東栄町こぼる別館)	町一斉ラジオ体操 (6:15~6:45) にこにこタイム ※要申込 (10:30~11:00 子育て人づくりセ ンター)	第30回東九州小 学生ソフトボ ール選手権大会 1日目 (海浜公園) プレバママ教室 ※要申込 (9:45~11:45 子育て人づくりセ ンター)
23	24	25	26	27	28	29
マイナンバー カード休日開庁 ※要予約 (9:00~12:00 役場町民課) 第30回東九州小 学生ソフトボ ール選手権大会 2日目 (海浜公園) 町長と町民の 意見交換の日			1歳6か月児健診 (R3年12月・R4年1月生) (午後 門川町総 合福祉センター)	オレンジカフェ 「いぶき」 (10:00~12:00 東栄町こぼる別館) オレンジカフェ 「ひらじょう」 (13:00~15:00 スーパー平城)	おはなしどんどん ※要申込 (10:30~11:00 子育て人づくりセ ンター)	乳がん検診 (9:00~15:30 門川町役場(新庁 舎))
30	31					

7月の水道当番表

日	月	火	水	木	金	土
						7/1 小泉
2 富高	3 富高	4 富高	5 富高	6 富高	7 富高	8 富高
9 叶設	10 叶設	11 叶設	12 叶設	13 叶設	14 叶設	15 叶設
16 請関	17 請関	18 請関	19 請関	20 請関	21 請関	22 請関
23 小松	24 小松	25 小松	26 小松	27 小松	28 小松	29 小松
30 小泉	31 小泉	8/1 小泉	2 小泉	3 小泉	4 小泉	5 小泉

今月の水道当番業者は
次のとおりです。

口座振替はメリットいっぱい

～振替日に自動引落！非対面式で安心・安全！～

- メリット1 納付の手間がかからない
- メリット2 納付忘れの心配がない
- メリット3 一度登録したら継続的に支払い可能
- メリット4 非対面で現金を扱わず支払い可能



【口座振替日】

振替日：毎月25日、再振替日：翌月10日
(土、日、祝日の場合は翌営業日)

【口座振替が利用できる金融機関】

- ・宮崎銀行 ・宮崎太陽銀行 ・日向農業協同組合
- ・高鍋信用金庫 ・ゆうちょ銀行
- ・九州信用漁業協同組合連合会庵川支店

【口座振替の手続き】

書面・Webでお手続きができます。
くわしくは環境水道課 管理係までお問い合わせください。
(電話0982-66-1150)



事業者	電話番号
請関水道設備工業	63-1286
叶設(きょうせつ)	昼95-0655 夜63-7148
小泉管工事工務店	63-1251
富高工務店	63-4882
小松設備	63-7235

門川町役場 環境水道課	代表 63-1140 直通 66-1150
----------------	--------------------------

※緊急で修理が必要な場合の当番表です。
※当番業者の修理の受付状況によっては、
すぐに対応できない場合があります。
※上記の当番のほかにお知り合いの門川町
指定業者がいらっしゃれば、
そちらに相談していただい
てもかまいません。



☎ 0982-1531-214
医師会在宅当番医テレフォンスーパーサービス

※やむを得ず変更する場合がありますので、
テレフォンスーパーサービスで確認の上、ご受診
ください。

日時	医療機関名	電話	住所
7月2日 (第1日曜日)	井上病院 (小児科のみ)	(0982)23-7402	延岡市平原町1-990-1
7月9日 (第2日曜日)	丸山クリニック (小児科のみ)	(0982)21-6028	延岡市博労町4-4
7月16日 (第3日曜日)	トトロこどもクリニック	(0982)20-5115	延岡市土々呂町5-2085-8
7月17日 (海の日)	桜ヶ丘ファミリークリニック	(0982)28-2280	延岡市夏田町414-1
7月23日 (第4日曜日)	大王谷こどもクリニック	(0982)50-2000	日向市亀崎西2-155-1
7月30日 (第5日曜日)	お倉が浜Kidsクリニック	(0982)66-7611	日向市財光寺1737-1-1

<診療時間は午前9時～午後6時>

小児科 日曜・祝日在宅当番医の
お知らせ

～守ろう健康 食べよう かどがわの食～

“Good へら塩 Motto ベジ活”



宮崎県ヘルスマイトおすすめ!

へら塩・ベジ活・地産地消レシピ「まるごとピーマンの味噌煮」

～柔らかく煮ることで、種までまるごと食べられちゃいます♪～



1人当たり:野菜100g(目標量の約1/4の野菜がとれる)

<作り方>

- ①ピーマンはよく洗い、ヘタは取らずに手のひらで軽くつぶしておく。
- ②フライパンにサラダ油を熱し、みじん切りにしたんにんにく、しょうがを炒め①を加える。
- ③ピーマンに焼き目がついたら、しめじ、豚肉を炒め、調味料と水を加えて蓋をして10分ほど煮る。
- ④蓋を取って煮つめ、皿に盛り付ける。お好みで一味を振りかける。

材料(2人分)

- ・豚肉(うす切り) 120g
- ・ピーマン 150g(4個)
- ・しめじ 50g(1/2袋)
- ・にんにく 1/2かけ
- ・しょうが 1/4かけ
- ・みりん 18g(大さじ1)
- ・みそ 12g(小さじ2)
- ・砂糖 6g(小さじ2)
- ・水 100cc
- ・サラダ油 4g(小さじ1)
- ・一味 お好みで

認知症簡易チェックサイトをご活用ください



いくつかの質問に答えるだけで、アドバイスが表示されます。暮らしの中の目安としてご利用ください。*利用料無料(通信料は自己負担)



「QRコード」は、株式会社デンソーウェブの登録商標です。

今月の納期

- ◎固定資産税(第2期)
- ◎国民健康保険税(第1期)



Webで口座振替の申込みができます。
お申し込みは、町ホームページおよびQRコードから

野菜 350gを材料にすると...
野菜 350gを料理にすると...

1日にとりたい野菜の目標量は350gです。
※目安は、1日5皿程度の野菜料理です!!
(問合せ先)健康長寿課 健康づくり係

●町内人口

6月1日現在

男	女	計	世帯数
7,978 (7,983)	8,807 (8,801)	16,785 (16,784)	6,879 (6,861)

()内は前月



発行日/令和5年7月1日 発行編集/門川町役場 総務課
〒889-0696 宮崎県東臼杵郡門川町平城東1-1
TEL(0982)63-1140(代) FAX(0982)63-1356
印刷/安井株式会社

「町報かどがわ」についてのご意見・ご要望は総務課までハガキかFAXでお送りください。

門川町公式ホームページ <http://www.town.kadogawa.lg.jp/>