



町報

第116号

発行所 宮崎県門川町 門川町役場 電話③1140番

印刷所 宮崎県門川町 工藤印刷 電話③1143番

林道工事契約など三議案 第4回臨時議会報告

昭和四十五年門川町議会第四回臨時議会が去る八月六日招集され会期を一日間と決定したあと町長提出議案等六件について審議され、いづれも原案どおり可決されました。

以下その概要を御報告いたします。

★議案第四十号門川町清掃条例の一部を改正する条例について

※今回の条例の一部改正は「ゴミ」の収集事業についての規定の一部を改めるものであります。

ゴミの収集は六月まで、すべて民間に委託してその業務を行ってきたのでありますが、最近ゴミの排出量が著しく増大し従来の委託方式では円滑な収集の効果を挙げることが困難となってきたので八月一日から町の直営事業として発足したのであります。

この事業の運営に当っては、収集作業の効率化を図り衛生的処理を行なうために「袋」による収集を行うことといたします。

★議案第四十一号昭和四十五年度林業構造改善事業林道片の谷線開設工事請負契約について

※林業構造改善事業は昭和四十三年度から生産基盤の整備事業として土々呂平線及び水無線の林道開設工事を施行して参りましたが本年度を最終年度として片の谷線及び東の内線の二路線が計画されております。

この片の谷林道開設工事については競争入札の結果一千三百六十八万八千円をもって清水組が落札し工事請負契約を締結することになったので提案されたものであります。

★議案第四十二号中須土地区画整理事業埋立整地工事請負契約について

※この中須地区区画整理事業は昭和四十三年度から四ヶ年計画で施行中のものであります。現在までに総埋立面積十八万平方メートルの約四パーセントの進捗率であります。

本年度の工事は二期における排水問題を考慮いたし早期水稲収穫後に実施する計画で、今回県管住宅南側部分と国道十号線の東部に当る地区を指定し施行するものであります。

★委員報告請願第一号「町道中山線の一部補装並びに農道の拡幅工事を町営事業として施行していただく」について

※この請願のうち農道の拡幅工事に係る審査については産業経済常任委員会に付託されておりましたので、この程委員会審査の結果がまとまり、報告が行われたのであります。

報告の要旨は、今日の農業経営は大型機械の導入による省力化と技術革新が行なわれておりこれに対応するためには経営基盤の整備拡充が必須の要件とされ、なかでも農道の整備は最も急を要し、関係者からも強く要望されているところであります。

委員会においては現地調査も実施いたしました。中山部は本町のみならず、防除から収穫販売とその生産性及び商品価値を高めるためには農道の拡幅改良が是非必要であることが認められたところであり、

しかしながら町内には農道の拡幅改良が必要とする路線が相当あり、これら農道の整備については、その重要性、緊急性及び経済効果等を勘案し、適切な農道整備計画のもとに順次施行されなければならないものであります。

したがって請願された中山線についても、その整備計画の中で検討し整備されるべきであり、委員会と

選挙人名簿の登録申請は 九月五日まで 海区漁業調整委員選挙

海区漁業調整委員会委員の選挙人名簿は毎年九月一日現在で調整されることになつております。

本年もその調整の時期が参りましたがこの選挙人名簿に登録資格を有する人は必ず申請して下さい。

現在の海区漁業調整委員会委員は明年(昭和四十六年)八月十四日に任期が満了することになっており選挙(投票)が行なわれます。

この選挙において選挙権を有する者は今回調整される

おられます。

今回の諮問は宮崎県が「漁港施設用地造成」を目的として門川漁港庵川海岸地先公有水面を埋立てるものであります。

議会においては諮問のとおり埋立てをすることに異議なく決定されたのであります。

★委員報告請願第三号「樹園地共同経営について事業費並びに道路改良に對し町費の援助を仰ぎたい」について

※この請願は中山部落サツプグループ五名から提出されておりました。

その要旨は自立経営農家を目標として樹園地造成を計画し規模の拡大と生産の増強を図りもつて本町の産業発展に寄与したいというところから、竹名地区に樹園地十三町歩を開墾し、昭和四十六年春には全面積に植栽を完了することになつておられます。

しかしながらこの事業は非補助事業で一千七百三十五万四千円はすべて借入金と自己資金でまかなわなければならないと今後の施設整備の経費の増大が予想されるので町費の援助を仰ぎたいこと、道路についても竹名の町道から樹園地に至る約二キロの拡幅改良が必要でありこの区間の整備をお願いしたいというものであります。

委員会においては現地調査も実施しましたが必ずしも良好とは言えない立地条件を克服して立派な樹園地を造成されたこのグループの精力的な努力と団結に感嘆した次第であります。

今日の農業経営は従来からの米作中心から、果樹、野菜園芸及び畜産部門へと転換されつつあり本町の経営指導もその方向に強く推進されつつあります。

この意味において竹名樹園地共同経営は本町の農政の方向に副つて事業の推進がなされており、この事業

の成否如何は今後の農業経営に及ぼす影響や波及的効果は極めて大きなものがあると考えられるのであります。

委員会としては本町の農業振興策の方向に従い、先駆者的立場において積極的に関与してその成否は今後更に果樹園芸による自立経営農家として意欲を燃やす多くの農民に及ぼす波及効果の重大であること等を勘案し援助すべきであるとの結論に達したのであります。

ただし助成の方法としては当分の間財政の許す範囲内において、助成すべきであるとの意見の一致をみたのであります。

また農道の拡幅改良については農道整備計画の中に於いて充分検討し願意を満たすべきであるとして本請願は採択すべきものであるとの委員報告が行われ、議会においても採択されたのであります。

以上

ことしは大規模な 国勢調査 10月1日に.....

ことしは大規模な 国勢調査 10月1日に.....

ことしの十月一日には、大正九年の第一回国勢調査から数えて半世紀、第十回国勢調査が行なわれます。

何回か耳にしている言葉は、国民のだれもが国勢調査とはどんな調査なのか、簡単に説明しましょう。

一、国勢調査とは

わが国ではじめて国勢調査が行なわれたのは、大正九年です。いまから五十年前のことです。

それ以前には、明治五年の「戸口調査」以来、国民の戸籍調査はできていたのですが、かなり不正確な点があつたうえに、人口のくわしい状態、たとえば年令別とか職業別などの状況はわかりませんでした。正確な人口を知るためには、一定の時点で全国一せいに調査を行なうことが必要ですがこれをを行なうのが国勢調査なのです。そこで五年に一回この調査が行なわれます。ところがその大規模調査の年にあたるわけです。

二、国勢調査のねらい

国勢調査は、わが国全体の人口を知るためだけでなく、県や町ごとの人口や、男女別年令別、職業別などの構成、あるいは世帯数などを明らかにして、国、県、町の行政に直接役立つ資料となるものです。

また調査の結果は、たんに行政上の資料だけでなく、人口問題、経済問題、学術研究あるいは会社などの経営上の資料としても利用されております。

三、今回の調査の特色

近年、わが国では、経済の高度成長にもなつて、産業構造の変動が激しく、就業人口の不足や職業構成の変化を招いておられます。また同時に、農村から都市への人口移動による過密、過疎現象や核家族化による世帯の細分化など社会的にも大きな変動がおこりつつあり、国の人口構成や世帯構成は、地域的に大きく変つてきています。

今回の調査では、このような変化の状況を明らかにされることになり、

四、国勢調査のしくみ

(1) 調査の組織

国勢調査は内閣総理大臣が実施者ですが実際に調査活動をするのは各市町村から選ばれた全国で約五十七万人の調査員が皆様のお宅を訪問して調査いたします。

(2) 調査員のしくみ

市町村では、その下でなかをいくつかの区切つて調査区を定め一つの調査区に一人の調査員が配置されます。

調査員は十月一日の一週間前から受持区域の各世帯を訪問し、「世帯名簿」と受持区の見取図「調査区要図」を作成してから、各世帯に「調査表」を配布します。

調査表はそれぞれ各世帯で記入していただき、十月一日から五日までの間に調査員が回収することになります。

(3) 調査の事項

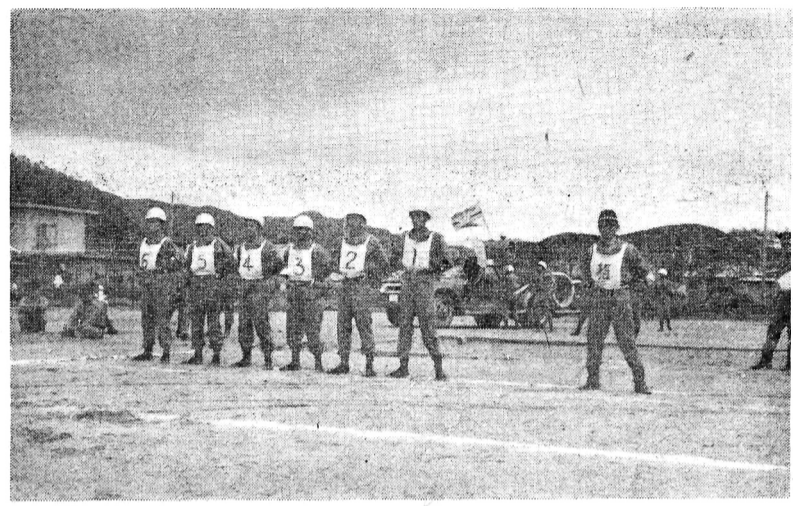
今回の国勢調査で調査される事項は次のようなことです。

- ア 氏名
 - イ 世帯主との続柄
 - ウ 男女の別
 - エ 出生の年月
 - オ 国籍
 - カ 配偶の関係
 - キ 教育
 - ク 現住居に入居した時期
 - ケ 前住地
 - コ 結婚年数
 - サ いままでに生んだ子供の数
 - シ 仕事をしたかどうかの別
 - ス 従業地または通学地
 - セ 従業地または通学地までの利用交通手段
 - ソ 従業上の地位
 - タ 勤め先、業主などの名称および事業の種類
 - チ 本人の仕事の種類
 - ツ 世帯の種類
 - テ 住居の種類
 - ト 住宅の居室数
 - ナ 居室の畳数
 - ニ 家計の収入の種類
- 以上二十二項目について調査されます。
- (4) 個人の秘密はかたく守られる。
- 国勢調査では、個人や世帯についていろいろと立ち入つたことを調査しますが、これらの申告されたことがらには、統計をつくるためにだけ用いられ、その他の目的、たとえば課税などの資料に使われることはありません。また調査員などが調査上知り得た個人的なことがらを他に明らかにすることも、「統計法」によつてかたく禁じられております。
- 信頼できる統計をつくるためには、真実の申告をしていただくことが必要ですがそれによつて申告者が不利益を受けまいや個人の秘密の保護については統計法によつてきびしく定められております。

消防訓練大会開かる 団員二〇〇名が参加

消防技術の向上と士気の昂揚を図るため、町消防訓練大会が開かれた。...

入賞消防隊 可搬ポンプの部 第一位 消防団第五部...



入居者募集 町公営住宅（橋ノ口団地） (1)入居場所 橋ノ口団地（門川中学校より中山方面二〇〇メートル先）...

貪しい人のための裁判費用に

法律扶助制度

私たちが日常生活には、色々の紛争や利害の衝突が生じています。...

当事者の生活に障害が生じている場合は、危険を感ずる場合もあつて、紛争が一層深刻化し、遂には取り返しのつかない結果を引き起すこともあつて、結局、話し合ひで解決できなければ、最終的には裁判所の判断を仰がなければならないことになつてきます。...

法律扶助の決定及び方法 法律扶助協会は、専門の弁護士や法務省の職員を委員とする審査委員会を設け、法律扶助の申請のあつた事件について、その申請が法律扶助の要件に合致しているか否かを審査して、扶助すべきかを決定します。...

悪いのは車ではない...人間なのだ!! 昭和三十四年四月十一日。今日は父が旅行から帰ってくる日だ。その日は、ちょうど小雨が降っていた。...

国民年金保険料滞納のかたの

保険料納付の特例ができました

未納の方は早めに納め、税金を納めて、健康で生活できるように努めよう。国民年金制度は、老後の生活に重要な役割を果すものである。...

今国民年金法が改正されたらに

所得比例制が誕生

これは厚生年金保険などの給付水準を目前に改善されたもので、強制被保険者及び任意被保険者のうちで申出により年金定額分のほか将来高額の老令年金を受給するためあらたにできたものです。...

戸籍の窓 出生おめでとう 子の氏名 父母の氏名 住所...

ごめい福を祈る 死亡者氏名 年令 住所...