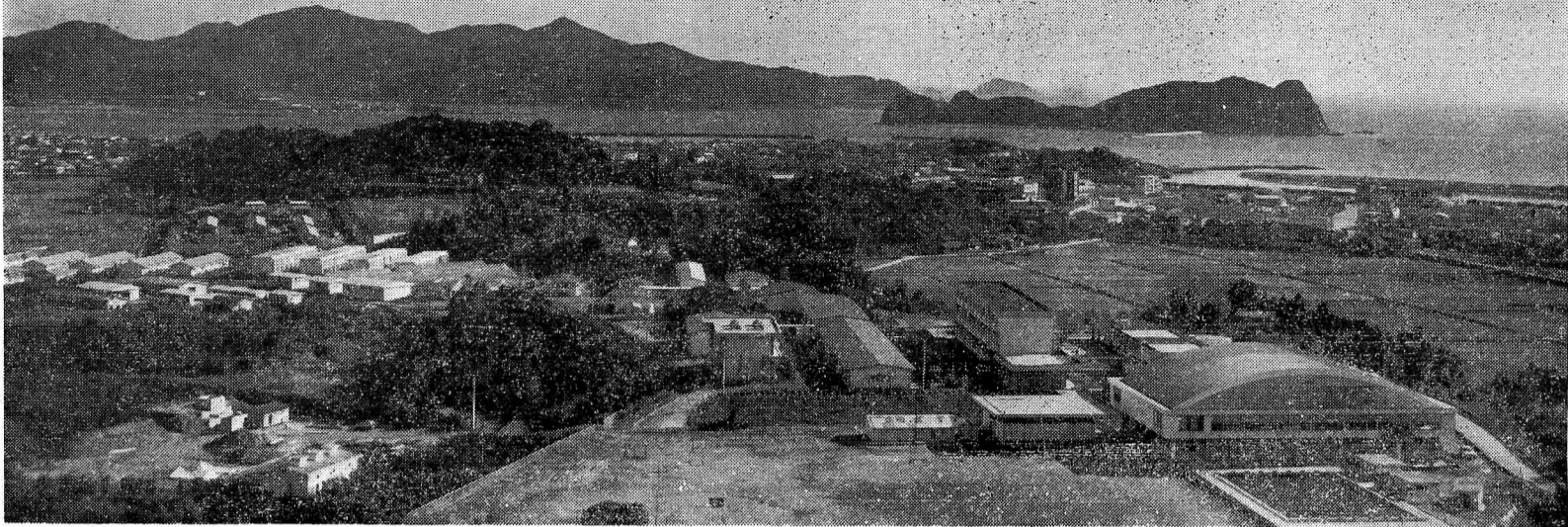


# あけましておめでとう ございます



## 町報

### 第168号

発行所  
宮崎県門川町  
門川町役場  
電話③1140番

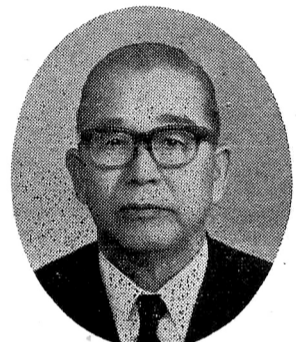
印刷所  
宮崎県門川町  
工藤印刷  
電話③1143番  
③2276番

あけまして  
おめでとうでございます  
役場職員一同

## 年頭のご挨拶

門川町長

金丸次蔵



激動の中に迎えた昭和四十九年は、前年度よりも更に厳しい社会情勢のうちに最後には三木内閣の誕生という一大ドラマを繰り広げて、その幕を閉じたのであります。過ぎ去った四十九年は、人それぞれの感慨を秘めて、人によつては忘れることのできない年として、その生涯に位置づけられたことでしょう。

皆さんにおかれましては、打ち続くこの厳しい生活環境の中で悪条件を乗り越えて、ここに目出度く新春を迎えられましたことをお慶び申し上げますとともに、本年もいよいよ多幸でありますよう祈念してやみません。

さて三木内閣の誕生は、人の意見を突いたものでありましたが、発足後間もない新内閣の政治力は未知数とは申しながら、国民の政治に対する不信感が強烈な今日、その清潔な人柄の故に、信頼される政治モラルの確立と、当面する緊急課題である物価安定及びインフレ率の抑制に対する国民の



門川町議会議員

山本 惣太郎

## 新年のごあいさつ

あけまして  
おめでとうございます  
今、ここに輝かしい陽光とともに希望と期待に満ちた昭和五十年を迎えられた皆さんに、謹んで新春のお慶びを申し上げます。とにも、本年もまたお互に健康で幸多き明るい年でありませうと祈念いたします。

時代の流れはいよいよ厳しく、今日における我が国の社会経済は国際経済のありをうけて大きく揺れ動き、政治の様相もますます困難性を加えてまいりました。ことに、一昨年来の産油諸国の原油供給削減、原油

減を嘆いているとき、本町が漸増の方向を示していることは町勢の伸展を物語るものと考へますが、一方今日の厳しい情勢のもとに町制施行四十年を迎えることは極めて意義深いものがあると存じます。

町政の現況は生活環境、教育環境、産業基盤その他全般に亘り整備充実を図らなければならぬとき、郷土発展の基礎を築かれた先輩諸賢のご労苦を偲び、その遺志を生かすことに心を新たにすることこそ四十年を迎える心構えでなければなりません。

時の流れは一刻の停滞もなく過ぎ去り、時代の波は一日を想定することは至難なことではあります。要は一人一人がその本分を守り力強く生きて行くことが未来へつなげて行くことだと思います。どうか皆さん本年も力一杯頑張ってください。

昭和五十年四月から保育所に入園希望の方は左記により申込書を提出下さるようお願い致します。

一、申込受付期間  
一月十日から二月十五日まで

二、申込書提出先  
各通園区域保育所  
但し、平城保育所通園区域は中央保育所へ提出下さい。

三、申込書(用紙)  
各保育所に準備してあります。

四、定員並通園区域  
草川保育所 六〇名  
川原保育所 九〇名  
門川保育所 九〇名  
(漁村地区、従来通り)  
中央保育所 九〇名  
(竹名、中村、東栄町、本町地区)

反映させ、執行当局と共に相携えて本町発展と住民福祉の向上のため、尚一層の努力を怠りたいたし、決意を新たに、平和と明るく、わが門川町が更に躍進

町制を施行するまでに成長したものであります。徳川時代延岡藩に属し、門川尾末、加草、庵川、川内の四か村に分立していたものが、明治二十二年四月市町村制の施行により門川村に統合されてから八十六年を経過し、町制を施行することになったのであります。

町の面積は一九、四二平方町、門川村として発足以来合併も分割もなく、ただ海岸区域の一部埋立てを除く外何等変更するところはありませんが、人口については、明治二十五年七、六〇八人(二、三九〇五帯)、昭和十一年二、九二〇(二、三二一)、昭和二十年一、三、六二六(一、五四八)と増加して、昭和三十年一、六、三二七(一、一五五)をピークとして、下降線をたどり三十八年から四十四年の上するまで、四十五年頃から再び上昇し始め、昨年七月には一六、三〇三人と二十年ぶりに一六、〇〇〇人台を越え、十二月には一六、六七二(四、二九七)に及んだのであります。

さて、今後の町政に取組んでいかなければならないと決意を新たにしているところでございます。

いまさら申し上げるまでもなく、議会は住民を代表して、住民の意志を町政に伝え、反映させると共に、地方公共団体の意志決定機関として、諸政策について議決し、執行機関と、それぞれの権能、立場を尊重し理解しながら車の両輪の如く協力して行政に参画し、住民の信託にこたえていかなければならない責務を負わされていのであります。

このような基本理念に基づいて、我々議会といたしましては、住民の生活及び文化の向上を福祉の増進を図るために、本町の立地条件や、特殊性を生かすような方向で審議し、検討を加えて、執行当局と共に互に協力して、その実現に努めて参つたのであります。が、今更には、このような態勢は更に維持され、強化されてゆかなければならないものと

### 民生(児童)委員が改選されました

民生(児童)委員の任期三ヶ月が去る十一月三十日、満了し昭和四十九年十二月一日付で新しく左記二十九名の方々が厚生大臣より委嘱をうけられ、本町の住民福祉の向上のため、ご協力をいただきたく存じます。

尚、民生(児童)委員の委嘱につきましては民生委員法に基づき、市町村民生委員推せん委員会が推せんされ、た方々を県の審査会の意見をきいて知事が厚生大臣へ推せんし、厚生大臣が委嘱するようになっております。

記

担当地区	民生児童委員名
松瀬	井野内五郎
三ヶ瀬	松本 孝
上井野	川内田智弘
大内原	右今アキエ
小丸	柴田 重喜
小園	富田 育郎

城屋敷	白木 昇
五十鈴	金丸 丑蔵
平城	米良 喜勝
中山	金丸 茂雄
上の町	河野 重利
南の町	黒木 春若
本町	久保 文市
東栄町	安田 文市
西栄町	今村 富士
橋の口	今村 富士
栄ヶ丘	今村 富士
竹名	西村八重子
上納屋三	小林 嘉八
旭	粟田 一雄
尾末	今西 麒太郎
後向	赤沢 哲二
中尾	後藤 政美
下納屋	青石英一郎
中草	日高藤一郎
加二区	中田 トキ
加三区	請関 平八
加四区	安藤 峰子
加五区	岩田 馨
庵川	横井 三好
庵川山	永田 敦美
牧	教美

河川の美化 不用ビニールは焼却しましょう

消防始式の御案内

新春剪頭を飾る恒例の本町消防始式を、左記により行ないます。

自治体消防としての意義も町民の皆さんも消防始式において本町消防団の全容を見ていただくことも、地元消防の志気高揚の御声援願いたいと思ひます。

は い こ ち ら は 門川派出所です



◎正月の交通事故を防ごう 正月は家族づれで帰省したり、友達同士でドライブに出かける機会が多く、つい無理な日程を消化しようとして、ふだんと違つた長距離運転ということになりま

また正月は年始あいさつなどで人や車の往来がはげしくなる一方飲酒の機会が多くなつてまよひやすさるに寒さがきびしくなると歩行者は、防寒具を身につけることにより、動きが鈍く、防寒具のえりを立てるため、車の接近に気づきにくくなりま

このため重大事故の発生が多くなつてまよひやすさるに寒さがきびしくなると歩行者は、防寒具を身につけることにより、動きが鈍く、防寒具のえりを立てるため、車の接近に気づきにくくなりま

二、飲酒運転は絶対にやめましよう。 酒を飲んで車を運転すると、運転操作が荒くなると、

昭和五十年 新入学児童調査



新入学児童調査

昭和四十三年四月二日より昭和四十四年四月一日までに生まれた者

該当児童 昭和五十一年度新入学児童調査の通り名簿作成中であり、本台帳より調査し、只今左記の通り名簿作成中であり、他調査の時点との関係で調査もれ、住所、氏名(文字)のあやまりのある場合は当教育委員会宛早目にご連絡くださるようお願いいたします。

Table listing names of children and their parents across various districts (小園, 城, 中, 竹, 五十鈴, 東, 本, 旭, 尾, 中, 牧, 庵, 戸籍の窓).

寄附お礼

東栄町、野間口、幸殿に、門川町駅前の米良重富様方にて、門川ヘルストロ

戸籍の窓

Table for birth announcements (出生おめでとう) listing names and addresses.

Table showing current population statistics for January 1st (12月1日現在) with columns for total population, males, and females.

ごめい福を祈る 死亡者氏名 年令 住所 桑友(八郎) 下納尾 幸森(サワノ) 東栄町