



町報 第176号

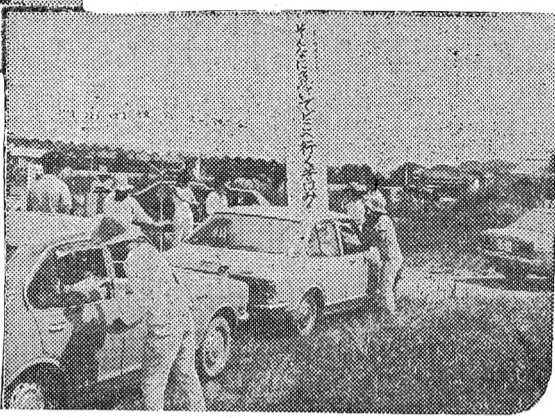
発行所 宮崎県門川町 門川町役場 電話01140番  
印刷所 宮崎県門川町 工藤印刷 電話01143番 02276番

### 夏の交通安全県民総ぐるみ運動に続いて

## 九月二十二日から十月一日まで

# 秋の全国交通安全運動はじまる

夏の交通安全県民総ぐるみ運動は七月十一日から二十日までを前期、八月十一日から八月十七日までを後期として実施されました。運動期間中、交通安全協会はじめ、九州木産社交通安全母の会、青年団連絡協議会等いろいろ交通事故防止を呼びかけていただきました。特に今回は青年団連絡協議会では、昨年に続いて七月十三日夏の交通安全全県キャンペーンを草川小学校入口近くの国道十号線沿いで行ないました。青年団はこの日に備え、「そんな急いでどこへ行く昔はみんな歩いて」と看板を立て、ドライバーに冷たいカルピスを接待し、フロントガ



眠けさましにカルピス提供の門川町青協



### 秋の全国交通安全運動実施要項

この運動は、歩行者、運転者、運転者の雇主、その他陸上交通に関係するすべての者に交通安全思想の普及徹底を図り正しい交通ルールの実践を習慣づけ、漸

減しつつある交通事故を更に減少させ、交通事故防止の徹底を図ることを目的とする。

**重点目標**

次の事項を重点に交通安全のための国民運動を強力に展開する。

一、歩行者、自転車利用者の事故防止、特にこども（幼児及び小学校児童）と老人を交通事故から守ること。

二、運転者等を保護するためのシートベルト、ヘルメットの着用を推進すること。

以上二つの重点目標になっておりますが、本町におきましてもこの要綱に基づきましていろいろと、交通事故防止につとめたいと思っておりますので町民各位の御協力よろしくお願い致します。

**とびだすな** そのみち こうさてん

## 国勢調査についてお願い

きたる十月一日には、全国にわたって国勢調査が実施されます。

国勢調査は、皆さんの明るい暮らしと住みよい町造りのためのいろいろな施策を進めていく上で欠くことのできない基礎資料を得るための調査です。

このため、九月三十日まで、全国の各家庭に調査員が調査票の記入をお願いいたします。

今回の国勢調査は、正確な統計を一日も早く作成して行政に役立てるため、各家庭で記入していただく調査票は、市町村・都道府県を通じて総理府統計局に集められ「光学式読取装置」というマークを読み取る機械にかけて集計します。

調査票は、気軽に記入していただいてもよいのですが、なにかにも直接機械にかけるため、その取扱いや記入については、次の点に御注意くださるようお願いいたします。

一、調査票の取扱いは、二、調査票の記入は、三、調査票の記入は、四、誤って記入したときは、

きつたり、折つたり、丸めたりしないようにしてください。

(2) 裏にこぼれつや手あかなどが着かないようご注意ください。

二、調査票に記入する際のお願ひ。

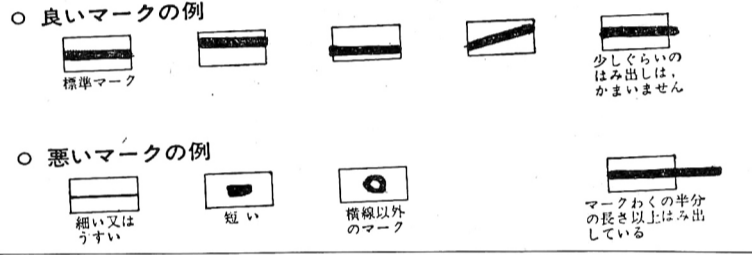
(1) 必ず黒鉛筆で記入してください。

### 米の値上げによる便乗値上げに監視の目を

九月一日から米の価格が上がり、お米の値段が上がる、これを理由に色々なものが値上がりします。このよう

な便乗的な値上げは極力おさねばなりません。

例えは、外食店の場合、今回の米の値上がり分は、一食当たり四円程度にしか上がりません。このような値上がりの内容を十分理解し消費者の皆さんが厳しい監視の目を物価に向けていただき便乗値上げを阻止しましょう。



## 年金問答

問 私は昭和六年生れです。国民年金保険料を納め始めて五年になります。六十才になるまで十七年間ありますので合算しますが、二十二年間の年金は二十二年間の年金を受け取ることになるのですか。

答 国民年金法では昭和五十四年四月二日後に生れた人は、国民年金の納付期間及び免除期間が最低二十五

問 未納期間は何年あるのですか、又金額はいくらですか。

答 昭和三十六年から納付することになっておりますので九ヶ月が未納となります。一ヶ月が九〇〇円です。九七、二〇〇円となります。

問 厚生年金の期間一年六ヶ月が国民年金の期間に算入されることになり、最低納付期間は一年と六ヶ月となります。三十六年以後に厚生年金に加入した期間は国民年金に算入されることになっております。

問 それから、私は三十八年八月から三十八年一月まで一年六ヶ月会社に勤めていたのですが、その場合どうなるのでしょうか。

答 厚生年金の期間一年六ヶ月が国民年金の期間に算入されることになり、最低納付期間は一年と六ヶ月となります。三十六年以後に厚生年金に加入した期間は国民年金に算入されることになっております。

問 納入できない場合はどうすればよいのでしょうか。

答 社会福祉協議会で世帯更正資金の貸付を行なっています。

問 希望者は、五十年十二月末までに、年金証書を持参して、取扱金融機関や郵便局の窓口へお申出ください。

問 希望者は、五十年十二月末までに、年金証書を持参して、取扱金融機関や郵便局の窓口へお申出ください。

問 希望者は、五十年十二月末までに、年金証書を持参して、取扱金融機関や郵便局の窓口へお申出ください。

問 希望者は、五十年十二月末までに、年金証書を持参して、取扱金融機関や郵便局の窓口へお申出ください。

問 希望者は、五十年十二月末までに、年金証書を持参して、取扱金融機関や郵便局の窓口へお申出ください。

問 希望者は、五十年十二月末までに、年金証書を持参して、取扱金融機関や郵便局の窓口へお申出ください。

問 希望者は、五十年十二月末までに、年金証書を持参して、取扱金融機関や郵便局の窓口へお申出ください。

問 希望者は、五十年十二月末までに、年金証書を持参して、取扱金融機関や郵便局の窓口へお申出ください。

問 希望者は、五十年十二月末までに、年金証書を持参して、取扱金融機関や郵便局の窓口へお申出ください。

問 希望者は、五十年十二月末までに、年金証書を持参して、取扱金融機関や郵便局の窓口へお申出ください。

問 希望者は、五十年十二月末までに、年金証書を持参して、取扱金融機関や郵便局の窓口へお申出ください。

問 希望者は、五十年十二月末までに、年金証書を持参して、取扱金融機関や郵便局の窓口へお申出ください。

ていまして借入の申込を行なうとよろしいと思っております。未納期間の納付期限は昭和五十年十二月三十一日までです。申込は十月までに行なうて下さい。

問 それから、私は三十八年八月から三十八年一月まで一年六ヶ月会社に勤めていたのですが、その場合どうなるのでしょうか。

問 納入できない場合はどうすればよいのでしょうか。

問 希望者は、五十年十二月末までに、年金証書を持参して、取扱金融機関や郵便局の窓口へお申出ください。

問 希望者は、五十年十二月末までに、年金証書を持参して、取扱金融機関や郵便局の窓口へお申出ください。

問 希望者は、五十年十二月末までに、年金証書を持参して、取扱金融機関や郵便局の窓口へお申出ください。

問 希望者は、五十年十二月末までに、年金証書を持参して、取扱金融機関や郵便局の窓口へお申出ください。

問 希望者は、五十年十二月末までに、年金証書を持参して、取扱金融機関や郵便局の窓口へお申出ください。

問 希望者は、五十年十二月末までに、年金証書を持参して、取扱金融機関や郵便局の窓口へお申出ください。

問 希望者は、五十年十二月末までに、年金証書を持参して、取扱金融機関や郵便局の窓口へお申出ください。

問 希望者は、五十年十二月末までに、年金証書を持参して、取扱金融機関や郵便局の窓口へお申出ください。

問 希望者は、五十年十二月末までに、年金証書を持参して、取扱金融機関や郵便局の窓口へお申出ください。

問 希望者は、五十年十二月末までに、年金証書を持参して、取扱金融機関や郵便局の窓口へお申出ください。

問 希望者は、五十年十二月末までに、年金証書を持参して、取扱金融機関や郵便局の窓口へお申出ください。

問 希望者は、五十年十二月末までに、年金証書を持参して、取扱金融機関や郵便局の窓口へお申出ください。

問 希望者は、五十年十二月末までに、年金証書を持参して、取扱金融機関や郵便局の窓口へお申出ください。

問 希望者は、五十年十二月末までに、年金証書を持参して、取扱金融機関や郵便局の窓口へお申出ください。



### ねこ

昔、ネズミ退治には猫より他にない家庭で可愛い猫も、近年の化学薬品等の開発によって最近捨てネコが多くなってきました。捨てられた猫は次々と繁殖し、今やネズミ駆除ではなく猫騒動で連日苦情がきております。

さてこの猫の処置ですが猫は元来人間には害を与えない小動物として飼われたもので、現在のところ取締り手段がなく、あやむ毒殺するものなら動物愛護法で処罰されるといふ、またた手のはどし様のない猫君です。

猫はトラ科に属すると言われ、これが野性化したらどうなるでしょう。あの鋭い爪で立ち向かってきたら一大事です。猫は「バケモノ」ではありません。

### 宮崎海区漁業調整委員 選挙人名簿記載申請中です

漁業法第八十九条の規定により毎年九月一日現在で選挙人名簿を調整することになっております。

該当者は、左記の要件に基づいて申請して下さい。

一、申請者  
本人申請により、一年に九十日以上漁船を使用する漁業者を管又は漁業者のために漁船を使用する行水産動物の採捕若しくは養殖に従事する者。（法人を含む）

二、申請の現在日  
昭和五十年九月一日

三、申請の期間  
昭和五十年九月五日から

四、申請書の提出場所  
門川町選挙管理委員会（総務課）

尚、関係区長さんにはお願い致します。各区分長さんにおかれましては、該当する方がおられましたら御連絡方よろしくお願い致します。

### 消費者苦情相談例

今回の相談例はチョコレートとインスタントラーメンについてです。

○相談例一  
チョコレートの表面が、白ぼろになって粉をふいたようになっていたり、花もようになっていることがあります。どうしてでしょうか。

○答  
これは、ブルームとよばれるチョコレート特有の現象です。チョコレートにはココアバターという脂肪分が含まれており、この脂肪分が温められ、二十八度前後で溶けはじめ、さらに温度が高まると分離してチョコレート表面に浮び上がり、これが冷えて固ま

### 米の値上げによる便乗値上げに監視の目を

九月一日から米の価格が上がり、お米の値段が上がる、これを理由に色々なものが値上がりします。このよう

### 国勢調査についてお願い

きたる十月一日には、全国にわたって国勢調査が実施されます。

### 福祉預金をご存じですか

福祉預金は、福祉年金受給者等に対する福祉施策の一つとして、金融機関や郵便局で実施するものです。

### 年金問答

問 私は昭和六年生れです。国民年金保険料を納め始めて五年になります。

### 消費者苦情相談例

今回の相談例はチョコレートとインスタントラーメンについてです。

### 米の値上げによる便乗値上げに監視の目を

九月一日から米の価格が上がり、お米の値段が上がる、これを理由に色々なものが値上がりします。このよう

### 国勢調査についてお願い

きたる十月一日には、全国にわたって国勢調査が実施されます。

### 福祉預金をご存じですか

福祉預金は、福祉年金受給者等に対する福祉施策の一つとして、金融機関や郵便局で実施するものです。

### 年金問答

問 私は昭和六年生れです。国民年金保険料を納め始めて五年になります。

### 消費者苦情相談例

今回の相談例はチョコレートとインスタントラーメンについてです。

### 米の値上げによる便乗値上げに監視の目を

九月一日から米の価格が上がり、お米の値段が上がる、これを理由に色々なものが値上がりします。このよう

### 国勢調査についてお願い

きたる十月一日には、全国にわたって国勢調査が実施されます。

### 福祉預金をご存じですか

福祉預金は、福祉年金受給者等に対する福祉施策の一つとして、金融機関や郵便局で実施するものです。

第九回

町民体育大会

十月十日実施さまる

町民体育大会のありかた、積極的に大会を盛りあげ、特に本年度は町制施行四十周年の記念すべき年であるので、町全体の行事として、みんなで協力すべ...



健康な時に献血を

毎日健康で、明るい生活を営むことは、わたしたちの誰れもが願っていることですが、最近私達を囲む生活環境は決して良好とは言...

定期結核検診を受けよう

結核予防法に基づき、毎年一回定期結核健康診断を実施していただきますが、本年もつぎの日程により実施します。

身体障害者(児)巡回相談についてお知らせ

身体障害者の福祉向上のため、左記のとおり、身体障害者(児)巡回相談が実施されますので、御利用下さる様お知らせ致します。

新任挨拶

門川警部補派出所長 野辺重彦。去る八月五日付けの警察異動によりまして、県警察本部...



レントゲン間接撮影日程表

Table with columns: 実施月日 (Implementation Date), 曜 (Day of Week), 場 (Venue), 時間 (Time), 対象地区 (Target Area). Lists X-ray screening dates and locations from Oct 6 to Oct 22.

戸籍の窓 (Family Register Window) section listing names and addresses of residents.

8月1日現在 (As of August 1st) section showing population statistics: 世帯数 (Households), 人口 (Population), 男 (Male), 女 (Female).

電話託送 (Telephone Forwarding), 結婚おめでとう (Congratulations on Marriage), ごめい福を祈る (Praying for Good Fortune) sections with various notices and names.