



町報

第179号

発行所

宮崎県門川町 門川町役場

電話 1140番

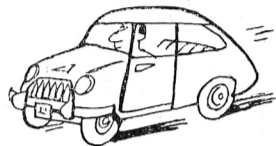
印刷所

宮崎県門川町 工藤印刷 電話 1143番 2276番

年末の

交通事故を防ごう

防ごう



はい こちらは 門川派出所です



◎年末の交通事故を防ごう
年末はもとも人車や車の往来の激しい時期で、例年重大交通事故が数多く発生しています。みんなが特に注意することをよく守って年末の交通事故を防止し明るく楽しい正月を迎えよう

年末は先を急ぐあまりスピードの出過ぎ、無理な追越しをしがちですが、これらの違反は過去の事例から重大事故の直接原因となつていまま。運転中はいつても車の状況、道路状況、交通状況をよく考え、その状況に応じて安全が保たれるような速度と方法で走ることが忘れないようにしましょう。

(2) 飲酒運転はやめましょう
酒類を一滴でも飲んだ場合には絶対運転しないよう。また、周囲の人も親切と勇気をもって飲酒運転の防止につとめよう。

(3) 過労運転、無理な積荷運搬はやめましょう
年末はとくに残業や長距離運転のために過労運転になりがちです。また無理な積載や荷物の積み方が悪いために、荷物が気にかかり、わき見運転や転倒、落下事故の原因となつておきます。

(4) スリは刃物を使ってポケット、カバン、ひも等を断ち切り、手の指でポケット等から金品を盗むドロボウです。人の混雑したところでは余分な現金を持たないようにし、財布を必ず持ち、現金や貴重品は外ポケット等に入れておきましょう。

(5) シンナー、ボンド遊びをなくそう
シンナー、ボンド等有機溶剤は、反覆して吸入すると、しだいに中枢神経が犯されて、強度のよつばら

平城団地の店舗用地の 処分について

平城団地内の店舗専用土地を、次の要領で処分します。この要領を希望の土地にお申込みください。

一、店舗用地の面積
一六一一㎡(四八七坪)

二、応募者の資格
門川町内在住者で、この土地購入後一年以内に店舗を開くことができる能力のある方。

三、処分の方法
(1) 土地の区割
全面積一六一一㎡を一括して処分する。

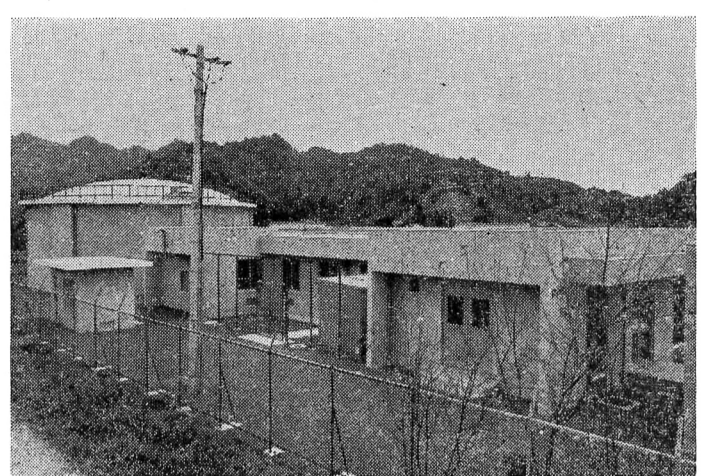
(2) 抽せん日
十二月五日から十二月二十五日まで

(3) 抽せん場所
役場内、土地開発公社

(4) 抽せん方法
抽せん日
一月十日から一月十五日の間の予定

五、その他の条件
(1) 抽せんするとき
抽せんするときには抽せん申込書の提出を求めます。

門川町水道2ヶ年事業で 配水池完成!



完成した配水池

昭和四十九年度より二ヶ年連続事業として、総工事費二億三千七百八拾万円にて着工しました門川町上水道第二次拡張工事が、本年八月末完成致しました。この施設の完成に伴い、現在の既設を含めると給水人口一七、〇〇〇人となり一日最大給水量八、五〇〇m³を供給することが出来ます。最近の都市化に伴う人口の増加と産業活動等により増大する水道用水の需要に対し、安定した供給と公衆衛生の向上を図るものであります。

消費生活相談例

質問

牛乳と加工乳、乳飲料とはどう違うのでしょうか。

回答

私達がふだんに飲んでいる市販乳は、牛乳、加工乳、乳飲料などの形で市販されておられ、その区別は、キヤップにあるは、その他のどこかに表示されています。

牛乳

牛からしぼった乳をそのままの状態に殺菌し、びん詰めなどにして販売するものを牛乳といいますが、牛乳には他の物はいっさい添加してはいけません。

加工乳

牛乳は季節的、地域的に不足することがあり、また季節的に乳脂肪や無脂肪成分の含有量が少なくなることもあります。中には普通の牛乳より成分の濃厚なものや好む人もいますので加工乳が必要になります。

乳飲料

乳飲料とは、コーヒー乳飲料等がこれに相当しますが、牛乳あるいは脱脂乳に甘味と好みの風味、色をつけ、牛乳嫌いの人達にも親しめるようにした栄養嗜好飲料といえます。

質問

最近の牛乳は、むかしの牛乳に比べて薄くなっているのではないのでしょうか。

回答

牛乳は食品衛生法に基づき、成分や比重、酸度、細菌数などの規格が決められており、国

健康診断を 電気も

健康に自信がある人でも健康診断を受けたり、予防注射をします。電気も同じことで将来大病をして電気を送れないと大変です。そのため、電気も必要に応じて電気の通道(配電線変圧器など)を整備したり太くしたりしなくてはなりません。

このように、お客さまに電気を安定して供給するために九州電力では設備の増強や改修工事をいたします。停電を少なくするよう努めておりますが、工事の内容によっては、やむをえず停電することがあります。ご協力を願います。

抽せんに参加される場合に保証金二百万円を提供していただきます。質問によれば、失明のおそれということですが、障害年金支給は可能ですが、両眼の視力の和が〇・〇五以上〇・〇八以下となれば二級です。また、両眼の視力の和が〇・〇四以下となれば一級です。

抽せんに参加される場合に保証金二百万円を提供していただきます。質問によれば、失明のおそれということですが、障害年金支給は可能ですが、両眼の視力の和が〇・〇五以上〇・〇八以下となれば二級です。また、両眼の視力の和が〇・〇四以下となれば一級です。

抽せんに参加される場合に保証金二百万円を提供していただきます。質問によれば、失明のおそれということですが、障害年金支給は可能ですが、両眼の視力の和が〇・〇五以上〇・〇八以下となれば二級です。また、両眼の視力の和が〇・〇四以下となれば一級です。

抽せんに参加される場合に保証金二百万円を提供していただきます。質問によれば、失明のおそれということですが、障害年金支給は可能ですが、両眼の視力の和が〇・〇五以上〇・〇八以下となれば二級です。また、両眼の視力の和が〇・〇四以下となれば一級です。

抽せんに参加される場合に保証金二百万円を提供していただきます。質問によれば、失明のおそれということですが、障害年金支給は可能ですが、両眼の視力の和が〇・〇五以上〇・〇八以下となれば二級です。また、両眼の視力の和が〇・〇四以下となれば一級です。

年金問答

問

母のことでお尋ねします。母は、数年前から白内障をわずらっており、一度、手術しましたが、最近また視力が非常に悪くなつております。お医者さんの話によると、失明のおそれがあるそうです。母は国民年金に加入しておりますが、万一失明した場合、障害年金はもらえないのでしょうか。

答

国民年金には、次のとおり、障害年金の制度があります。支給条件を満たせば年金が支給されます。

障害の程度について
まず第一に、障害の程度についてですが、国民年金では、一級と二級に分けており、この何れかに該当することが必要になります。

財政事情の公表

第十八回の財政事情をここに公表いたします。この財政事情は、町民のみなさんに町の財政がどのようかを知っていただくため、また、どのような状況にあるかを広く知っていただくため、年二回公表しているものです。今回は昭和四十九年度の決算について、その概要を明らかにいたします。町民のみなさんのご理解とご協力を願います。

昭和四十九年度決算は、町民のみなさんに町民の財政がどのようかを知っていただくため、また、どのような状況にあるかを広く知っていただくため、年二回公表しているものです。今回は昭和四十九年度の決算について、その概要を明らかにいたします。町民のみなさんのご理解とご協力を願います。

Table 1: General Accounting Calculation Shift (単位:千円). Columns: Year (47, 48, 49), Rows: Income, Expenses, Balance, etc.

この中には前年度からの繰越金と、翌年度へ繰越すべき財源が含まれており、昭和四十九年度分だけの収入に比べて、支出の状況、つまり単年度の収支の状況は第一表のとおりです。

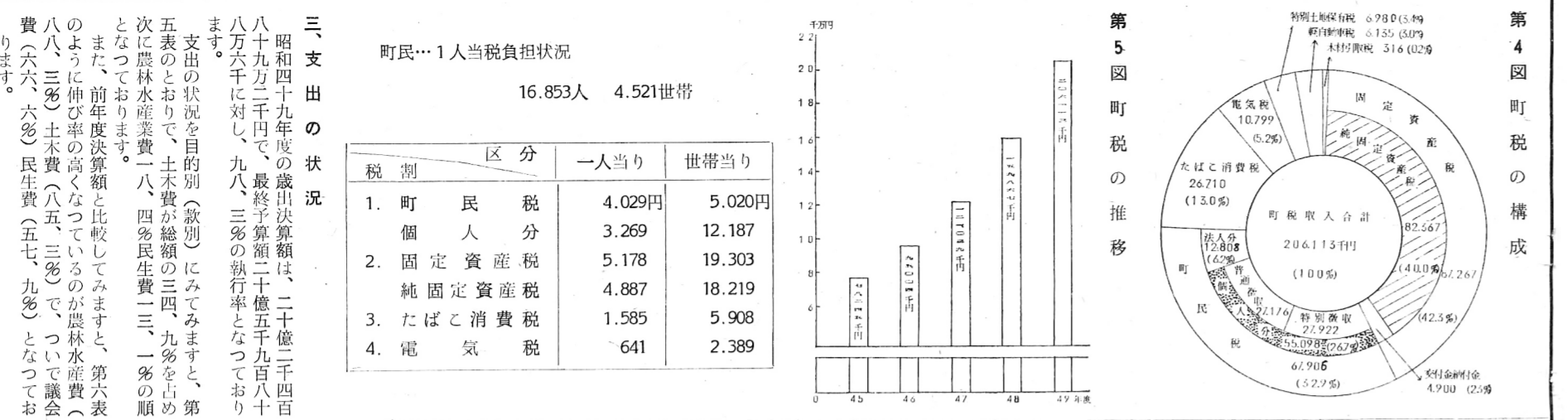


Table 5: General Accounting Income Statement (単位:千円). Columns: Category, Final Budget, Actual, etc.

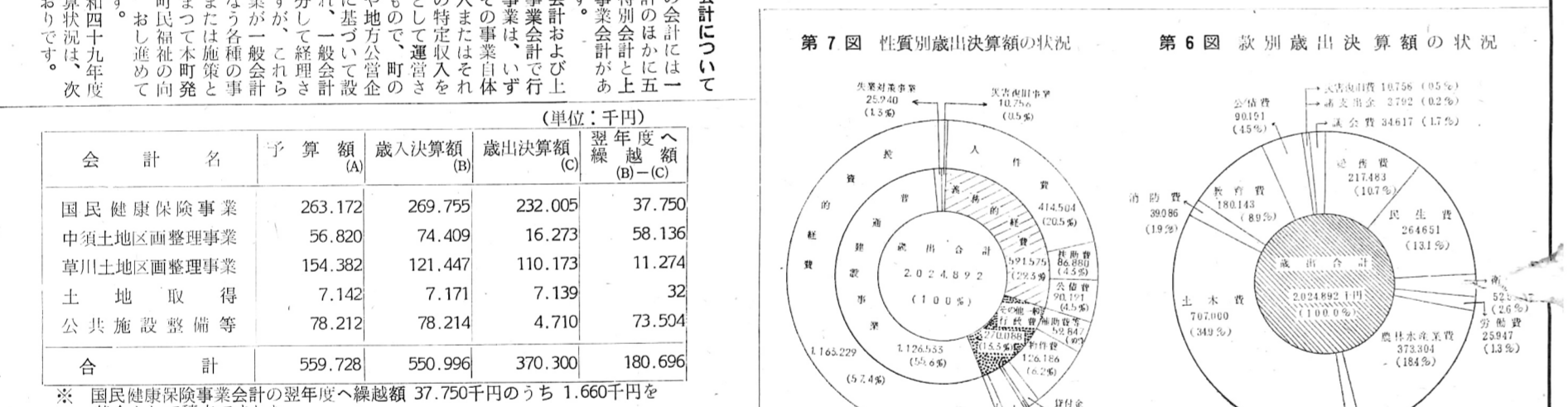


Table 6: Comparison of Income Statement (昭和49年度一般会計歳入決算額と前年比). Table with columns for year, amount, and percentage change.

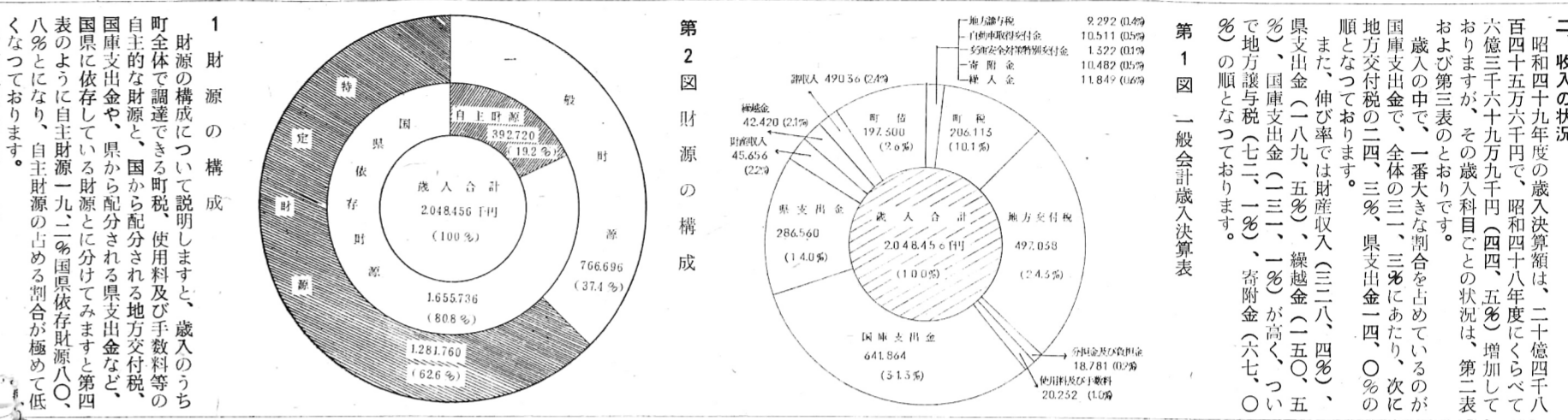
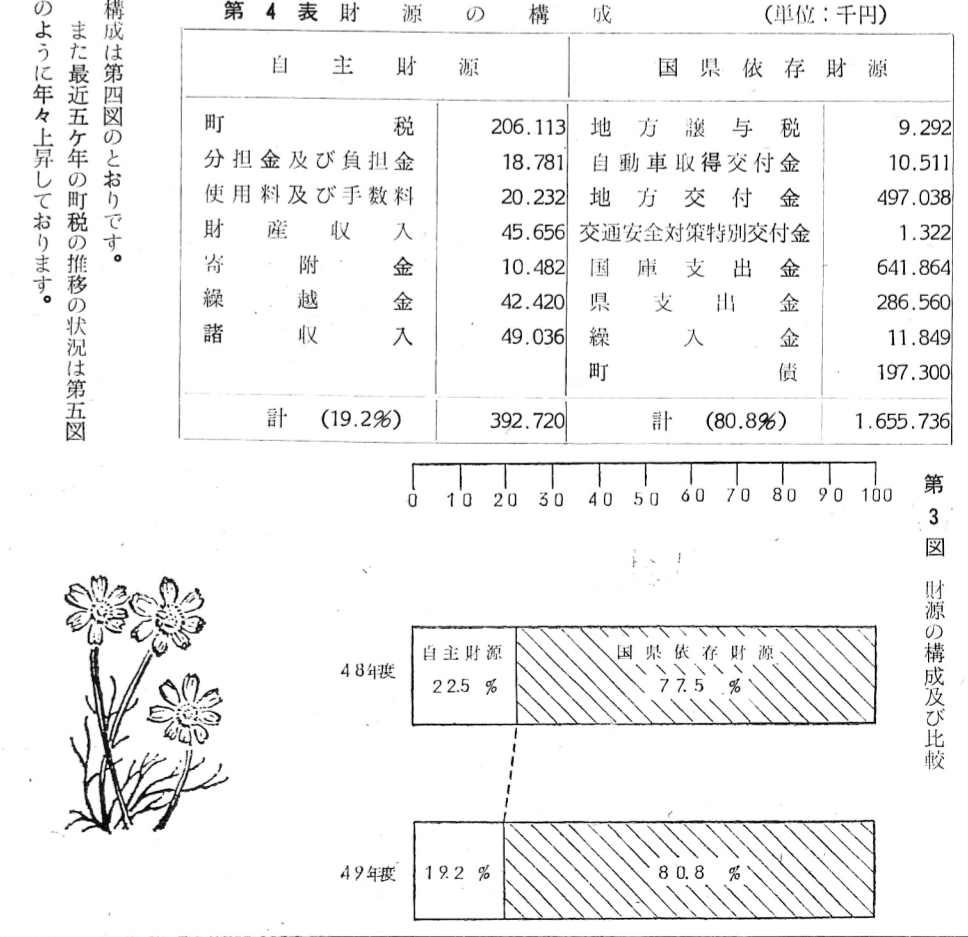


Table 2: Comparison of Budget and Actual Income (昭和49年度一般会計歳入予算額と決算額). Table comparing budget, actual, and variance.

Table 4: Municipal Tax Income Status (昭和49年度町税収入状況). Table showing tax categories and amounts.



献血ありがとう

ございました

門川町では十一月七日(金)に加草公民館において助け合い献血を実施致しました。今回は加草全区・庵川西・庵川東と宮崎鑄機工場に呼びかけて実施致しました。...

- 加草一区 甲斐 重寛
加草二区 平田 笛美
加草三区 吉本 勝 日吉 透
吉本 勝 日吉 透
園田 晴子 日吉 通泰
加草四区 西原ゆり子 金丸 豊子
西原ゆり子 金丸 豊子
金丸 秀香 請閑 明子
金丸よし子 金丸 幸子
鈴木 尚 甲斐 潤子
黒木 寛一 濱田 康昭
加草五区 浜田 康昭

あなたは申し込みされましたか

十一月の町報でお知らせしたように、只今昭和五十年度の成人式参加申込みを受けております。昨年より受付制度にいたしました。...

新有権者の皆さん

成人の日を迎え、選挙権を得られ、また社会人として経験をされたこと、さうに考へたり感じたりしたことが少なくないでしょう。...



門川町役場 池田 公一
宮崎鑄機工場 戸高藤三郎
黒木 次治
黒木 梅利
尾崎モトミ
戸高藤三郎

ゴミを考え直そう

ゴミ問題は御案内のように、数年前から東京都で騒動された当時は、花の東京も大変だといふ他人事でもあった。...

第二十四回 全国青年大会報告

このたびは本町青年団協議会が、第二十四回全国青年大会に出場するにあたり、多大なる御協力ありがとうございました。...

文化祭 協力お礼

十一月の日曜、祝日のすべてを当て、美術、産業、体育の各部門にわたって実施した昭和五十年度門川町総合文化祭は、晴天にも恵まれて盛況に終了致しました。...

年末の便所 汲み取りは早目に

今年も残すところ一ヶ月となり年末をひかえわたす。平年ですと一日当りの処理能力は二十キロリットル(約二万人分)ですが、...

選挙功労者として 水永秋満氏表彰される

国民参政八十五周年、普選五十周年、婦人参政三十周年記念にあたり、多岐にわたる管理執行及び啓発活動に努められた功績を表彰する。...

戦没遺族者の皆さん 特別弔慰金の請求手続は

戦没者等の遺族に対し、国として改めて弔慰の意を表わすために支給される。...

戸籍の窓

子の氏名 父母の名 住所
黒木 基子 隆晴 上井野
西村 敬子 長 竹名
福田 里恵 賢一 上納屋

行政書士試験の実施について

昭和五十一年の行政書士試験が左記のとおり実施されます。
一、試験期日 昭和五十一年二月六日
二、試験場所 宮崎市中小企業総合センター

ごめい福を祈る

十月二十八日、町役場保険課池田公一さんより、社会福祉事業に使用して下さい。...

出生おめでとう
子の氏名 父母の名 住所
黒木 基子 隆晴 上井野

結婚おめでとう
井野内政志 平城東
金丸しとみ 平城東

Table with columns for names and locations, including 黒木 清貴, 伊藤真由美, 山田 拓生, etc.

Table with columns for population statistics: 11月1日現在国勢調査人口 (該数)



昭和五十一年一月十五日に成人式を迎え門川町に住所を有する者

門川町選挙管理委員会 尚、最優秀者は、昭和五十一年度新有権者意見発表会に参加できる。

門川町教育委員会 芳志により、門川町社会福祉協議会に寄附させていただきます。

選挙管理委員会 選挙管理委員長の表彰を授けられました。水永氏は

特別弔慰金の請求手続は おすみでしようか

行政書士試験の実施について

ごめい福を祈る

香典返しお礼