



町報 第198号

発行所 宮崎県門川町 門川町役場 電話③1140番

印刷所 宮崎県門川町 工藤印刷 電話③1143番

投票率 九三・六三%の高率で

町長・町議選終る



門川町長並びに町議選は「明るい選挙」を執行する...

- 米良守弘 (五十四才) 農 業 中山...

農業委員会委員の任期が三年で、来る七月十九日をもって満了...

農業委員会委員の選挙について

選挙の期日は告示日 七月七日 投票日 七月十四日

選挙の期日及び執行日程等が決定いたしましたら、各機関を通じてお知らせいたします。

標準小作料の改正がありました

Table with 2 columns: 標準小作料額, 備考. Rows for 上田, 中田, 下田.

(議)(会)(構)(成)

議長・副議長選出される



去る五月二日、昭和五十二年門川町議会第二回臨時会が招集されました。

- (○)印 委員長 米良 守弘 議員

交通事事故、詐欺、おどしなど犯罪の被害者で「検察官が犯人を裁判にかけてくれない、」という不満のある人は...

不起訴の不服は 検察審査会へ

度には検察官の仕事に国民の常識的な意見を反映させて刑事司法を明るく、正しくしようとする目的で設けられているのです。

その結果、起訴が相当であると結論に達したときは裁判所に起訴の手続がとられます。

事業所統計調査にご協力下さい

昭和五十三年事業所統計調査が、来たる六月十五日全国いっせいに終わります。

門川町町税条例の一部改正について

昭和五十二年町税は、昨年度とあまり変わっていませんが、地方税法の改正とそれに伴う町税条例の一部が改正されたので、町税を再算出いたしました。町税は、町民一人一人に課税されるもので、町民一人一人の所得に比例して課税されます。町税は、町民一人一人の所得に比例して課税されます。町税は、町民一人一人の所得に比例して課税されます。

昭和五十二年分 所得税の特別減税について

今年、昭和五十二年分所得税の特別減税が行われ、得税の金額が減少することになりました。所得税の特別減税は、所得が一定額以下の場合に適用されます。所得税の特別減税は、所得が一定額以下の場合に適用されます。

梅雨期の 交通事故防止推進始まる

本年ももうとうとう梅雨期が訪れてきました。毎年のこの時期には、スリップ、視界不良、路面のぬかるみなどが原因で、道路の渋滞や交通事故の発生が相次いでいます。梅雨期の交通事故防止推進は、道路の清掃や、ドライバーへの注意喚起などから始まります。

子ども会安全会 スポーツ傷害保険 に加入しました

子ども会安全会が、子どもが活動中に怪我をした場合に備え、スポーツ傷害保険に加入しました。この保険は、子どもがスポーツ活動中に怪我をした場合に、治療費や入院料などをカバーします。子ども会安全会が、子どもが活動中に怪我をした場合に備え、スポーツ傷害保険に加入しました。

区分	税 率
1. 資本の金額又は出資金額が100万円以下である法人	年 額 100万円
2. 資本の金額又は出資金額が100万円を超え、500万円以下である法人	年 額 56万円
3. 資本の金額又は出資金額が500万円を超え、1,000万円以下である法人	年 額 13万4千円
4. 資本の金額又は出資金額が1,000万円を超え、5,000万円以下である法人	年 額 4万円
5. 前各号に掲げる法人以外の法人等	年 額 1万3千円

差別をなくすために

すべての国民は、生れながらにして平等であり、個人としての権利と義務を有する。差別をなくすためには、法律や制度を通じて平等を実現する必要があります。差別をなくすためには、法律や制度を通じて平等を実現する必要があります。

水の子供を 守ろう

水は子どもにとって大切な存在です。水質汚染や水不足は、子どもの健康や生活に大きな影響を与えます。水の子供を守るためには、水質の浄化や水の節約などが必要です。水の子供を守るためには、水質の浄化や水の節約などが必要です。

発生件数	死者	傷者	備考
県内	1,241 (-6)	31 (-5)	1,606 (-16)
日向管内	83 (-7)	5 (+2)	1,131 (-10)
町内	10 (+1)	0 (0)	16 (+3)

はい、こころは 門川派出所です

門川派出所は、地域の安全を守るために日々活動しています。警察官は、市民の安全を守るために日々活動しています。警察官は、市民の安全を守るために日々活動しています。

区分	48	49	50	51	52
幼児	11	11	13	20	16
小学生	5	6	6	7	5
中学生	2	0	5	1	2
計	18	17	24	28	23

中央高令者学級を開設

中央高令者学級は、高齢者の健康と生活の向上を目的として開設されました。この学級では、健康講座や生活講座などが行われます。中央高令者学級は、高齢者の健康と生活の向上を目的として開設されました。

月	前	午
6	開	講
7	開	講
8	開	講
9	開	講
10	開	講
11	開	講
12	開	講

警察官募集について

警察官採用試験が実施されます。試験は、A試験（大学卒）とB試験（高校卒）の2種類があります。警察官募集について、詳細は警察官採用試験の案内をご覧ください。警察官採用試験が実施されます。

区分	A試験(大学卒)	B試験(高校卒)
受付期間	6月1日(木)から6月20日(火)まで	9月1日(金)から9月20日(水)まで
1次試験	8月6日(日)	10月29日(日)
2次試験	8月31日(木)	11月16日(木)
	9月1日(金)	11月17日(金)

男子壮年・一般女子ソフト ボールチーム募集

男子壮年・一般女子ソフトボールチームの募集です。チームは、健康と交流を目的として活動しています。男子壮年・一般女子ソフトボールチームの募集です。

募集対象	募集期間
男子壮年	6月18日(日)から6月25日(日)まで
一般女子	6月25日(日)から7月2日(日)まで

日展宮崎展へあなたもどうぞ

日展宮崎展への参加募集です。展覧会は、宮崎県内の芸術文化の発展を目的として開催されます。日展宮崎展へあなたもどうぞ。

募集対象	募集期間
宮崎県内	7月15日(日)から7月22日(日)まで
宮崎県外	7月22日(日)から7月29日(日)まで

児童手当等受給者の皆さん

六月は「現況届」を提出する月です

◎児童手当とは
この手当の受給資格者は「十八才未満の児童を三人以上養育しており、そのうち一人以上が、義務教育終了前の児童であること」を監視し、かつ、これと生活を同じくする父又は母に支給されます。

手当の額は
月額五、〇〇〇円

◎児童扶養手当とは
この手当を受けることができる人は、次の児童（十八才未満の者又は二十才未満で心身に一定の障害がある者）を監護養育している人に支給されます。

○父母が婚姻を解消した後父親と別れて生活している児童
月額 一九、五〇〇円

○父が死亡した児童
ある児童
○父が一定の病状の状態にある児童
○父が一年以上拘禁されている児童
○父が一年以上失踪している児童
○父から一年以上遺棄されている児童
○婚姻によらないで生まれた児童や養育など。
注 手当は、受給する母または養育者が、厚生年金恩給等の公的年金を受けているとき、又前年の所得が一定額以上のときなどの場合には支給されません。

○重度の障害とは
身体障害者手帳一、二級程度
○精神薄弱の場合………
おおむね知能指数(IQ)三五以下の程度
○中等度の障害とは
身体障害者手帳………
おおむね知能指数(IQ)………

○特別児童扶養手当とは
この手当の対象となる障害児とは、二十才未満であつて精神又は身体に中度又は重度の障害をもつ児童を監護する父母に支給されます。

○重度の障害児一人につき
月額 二二、五〇〇円
○中度の障害児一人につき
月額 一五、〇〇〇円

◎福祉手当とは
この手当は、精神または身体に重度の障害があるため日常生活において常時介護を必要とする程度の状態にある人に支給されます。

○特別児童扶養手当(一級)受給者
○特別児童扶養手当(二級)受給者
○特別児童扶養手当(三級)受給者
○特別児童扶養手当(四級)受給者

一才六ヶ月児童

健康診査の実施について

赤ちゃんから幼児へと、子どもは休みなく発育していきます。その身体面、精神面あるいは運動機能面での絶えざる成長にも、いくつかの節目がみられます。

それは、たとえば話を始めること、歩き始めること、歯が生えること、自我が目覚めることなどです。

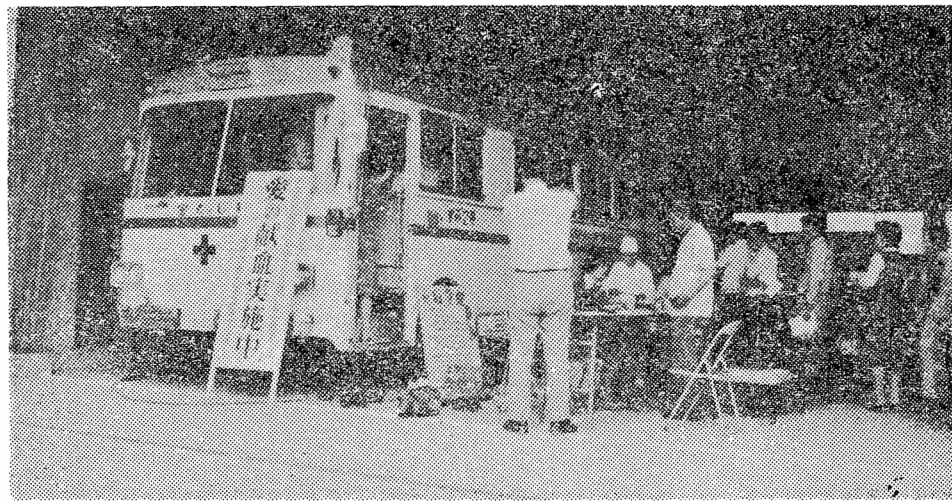
子どものより健全な成長を願い、また心身障害の防止等を図るためには、これらの時期に健康診断や保健指導を行ない、異常があれば早期に適切な処置を講じていくことは、大変重要なことです。

一才六か月頃は、このような観点からみてひとつの大切な時期であり、門川町においても一才六か月児の健康診査を実施することになりました。

お子さんの健康状態をしらべ、もし異常や病気の様子があれば、早く見つけて治療や教育が手おくれにならないようにし、そして同時に栄養のやり方や、しつけの仕方など育児全般についても、医師、栄養士や保健婦の専門家が相談のつたり、必要ならば指導も行ないますので、この制度を十分に活用して健康なお子さんを育てていきましょう。

実施予定日は次のとおりですが、対象者にはハガキで通知します。不審な点は役場保険課にお問合せください。

実施予定日
六月 十六日
七月 二十一日
九月 二十九日
十一月 十七日
一月 十九日
三月 十六日



不測の事故や病気の急変による輸血の量は、年々増し高まっています。医学の進歩した現在でも輸血だけはみなさんの尊い愛の献血に頼らなくてはなりません。

誰でも、何時、何処で不測の事故に遭遇するかわかりません。「健康な時にこそ献血」は必要です。

つきましては去る五月十六日に実施しました献血には次の多数の方から献血をいただきました。厚くお礼申し上げますと共に今後ともよろしくおねがい申し上げます。

献血者氏名
五十鈴 安田フジ
金丸菊子

献血

ありがとう

- 安田末治 小島幸弘
城屋敷 安田正光
米良元茂 白木公子
米良初美
本町 金丸キク子
木村莊一 小泉フサエ
長友祝子 松本昭一郎
栄ヶ丘 上町 中島武彦
水永孝三郎 梅本和代
後藤公智 金丸教一
二宮正信 梅本徳弘
吉田節郎 梅本徳弘
山倉陽子
南町 白木久子
白木富美恵 恒吉チヨ
木下トヨ 黒木保博
和田浩治 金丸恵美子
小園 東栄町 米良和子
河村優子 岩崎節子
添田幸正
- 宮崎市 菅野錦吾
北浦町 黒木淳子
延岡市 甲斐万里子
日向市 三輪 透
日向市 甲斐文子
黒木次男
高橋淳子
平岡宗喜
黒木淳子
甲斐万里子
水木松己
小田中等
- 宮崎市 菅野錦吾
北浦町 黒木淳子
延岡市 甲斐万里子
日向市 三輪 透
日向市 甲斐文子
黒木次男
高橋淳子
平岡宗喜
黒木淳子
甲斐万里子
水木松己
小田中等

身体障害者(児)巡回相談

門川町で実施される

このたびは身体障害者(児)のみならず、心理学的及び職能的判定を行ない、併せてその更生に必要な総合的相談に応じ、もつて社会的更生の方途を指導して、援護の万全を期するために左記の通り実施するものであります。

一、日時
昭和五十三年六月十三日
午前九時三十分～
十二時まで受付

一、場所
町立中央公民館

一、相談内容
(1)医学的診査に基づく障害程度の判定
(2)更生医療及び育成医療給付の要否の判定
(3)補装具交付の要否の判定

定並びに補装具の処方適合判定
(4)心理的判定(知能測定性格判定など)
(5)職能的判定、職業適性の判定、施設利用の要否判定
(6)義肢、装具の型とり及び簡単な修理
(7)身体障害者手帳交付、再交付申請書、更生医療(育成医療)給付申請書並びに補装具交付(修理)申請書の作成
(8)国民年金(障害年金)の受給に関する相談
(9)身体障害者の職業に関する相談
(10)身体障害者の結婚に関する相談
(11)その他社会的、経済的更生のための各種相談

門川町区長連合会 公民館連絡協議会役員決まる

- 新年度の役員が、それぞれの総会で次のように決まる
- ◎区長連合会
会長 池田 季由 (南町一区)
副会長 河野九州男 (西門川地区)
理事 藤田祐一郎 (西門川地区)
副理事 藤田祐一郎 (西門川地区)
宮田実郎 (五十鈴地区)
長友三四 (本町地区)
河田祐介 (栄町地区)
赤沢久美 (尾末地区)
黒木鶴松 (納屋地区)
- ◎公民館連絡協議会
会長 池田 季由 (南町一区)
副会長 金丸慶蔵 (上町)
理事 藤田祐一郎 (西門川地区)
副理事 金丸慶蔵 (上町)
宮田実郎 (西門川地区)
長友三四 (本町地区)
河田祐介 (栄町地区)
赤沢久美 (尾末地区)
黒木鶴松 (納屋地区)
- ◎公民館連絡協議会
会長 池田 季由 (南町一区)
副会長 金丸慶蔵 (上町)
理事 藤田祐一郎 (西門川地区)
副理事 金丸慶蔵 (上町)
宮田実郎 (西門川地区)
長友三四 (本町地区)
河田祐介 (栄町地区)
赤沢久美 (尾末地区)
黒木鶴松 (納屋地区)

みんなの街です。美しく
吸いがらの投げ捨てはやめましょう。

Smokin' Clean
スモキン・クリーン

吸わない人への思いやり 大切なエチケットです。 門川町

たばこは町内で買ひましょう
チェリー1個で24円60銭が町の収入となります

5月1日現在

世帯数	人口		計
	男	女	
4,863 (4,832)	8,437 (8,419)	9,236 (9,218)	17,673 (17,631)

()内は 4月1日現在

香典返しお礼

大池 岩井国治殿
中山 金丸尊照殿
五十鈴 黒木千秋殿
東栄町 深田力馬殿
城屋敷 米良ノブエ殿
加草一 安田芝一殿
平城東 川村清子殿
三ヶ瀬 寺原タマ殿
平城西 田田光夫殿
竹名 長友重義殿
故 佐藤力造殿

右の方々は、不幸にして、ご逝去なされ、喪主の方より香典返しとして、金一封を社会福祉事業に寄付していただきました。ここに厚くお礼申し上げますと共に、故人のご冥福を心からお祈り申し上げます。尚、尚途につきますれば、その主旨にそいまして、社会福祉事業に活用させて、頂きたいと存じます。

昭和三十二年度合計
式百参拾五万五千円也

社会福祉法人
門川町社会福祉協議会

焼却しよう.....不用ビニールは