



町報

第199号

発行所 宮崎県門川町 門川町役場 電話01140番
印刷所 宮崎県門川町 工藤印刷 電話01143番

第二十二回

財政事情の公表

この財政事情は、町民の皆さんに町の財政がどのよう運営されているか、またどのような状況にあるかを広く知っていただくため年二回公表しているものですが、今回は昭和五十三年度の現計予算の概要について説明いたします。

昭和五十三年度当初予算編成にあたりましては御承知のように、本年四月に町議会議員並びに町長の任期満了に伴う改選が執行されることを前提に、義務的並びに一般経常経費及び継続事業等を計上し、新しい政策的経費は控え骨格予算の方針で編成いたしました。

が、本年は以上のような骨格予算であったため六月の定例議会において、改選後の初予算議会により成立した各種公共事業を盛り込んだいわゆる肉付予算の現計を前年度の当初予算と比較して公表することにしたものです。

歳入について
本町の歳入は第一表に示すとおりで、歳入中で一番大きな割合を占めているのが地方交付税で全体の二五、三%に当たり次に国庫支出金の二一、六%町債一八、六%並びに町税一三、八%の順となっております。

第1表 昭和53年度 一般会計才入予算額の状況 (単位:千円)

Table with 7 columns: 区, 分, 昭和53年度(予算現額, 構成比), 昭和52年度(当初予算額, 構成比), 比較増減(増減額, 増減率). Rows include 町税, 地方譲与税, 自動車取得税交付金, etc.

第2表 昭和53年度 一般会計才出予算額の状況 (目的別) (単位:千円)

Table with 7 columns: 区, 分, 昭和53年度(予算現額, 構成比), 昭和52年度(当初予算額, 構成比), 比較増減(増減額, 増減率). Rows include 議会費, 総務費, 民生費, etc.

歳入について
(1) 歳入について
本町の歳入は第一表に示すとおりで、歳入中で一番大きな割合を占めているのが地方交付税で全体の二五、三%に当たり次に国庫支出金の二一、六%町債一八、六%並びに町税一三、八%の順となっております。

第3表 一般会計才出 (性別別) (単位:千円)

Table with 5 columns: 区, 分, 昭和53年度, 昭和52年度, 増減額, 増減率. Rows include 人件費, 扶助費, 公債費, etc.

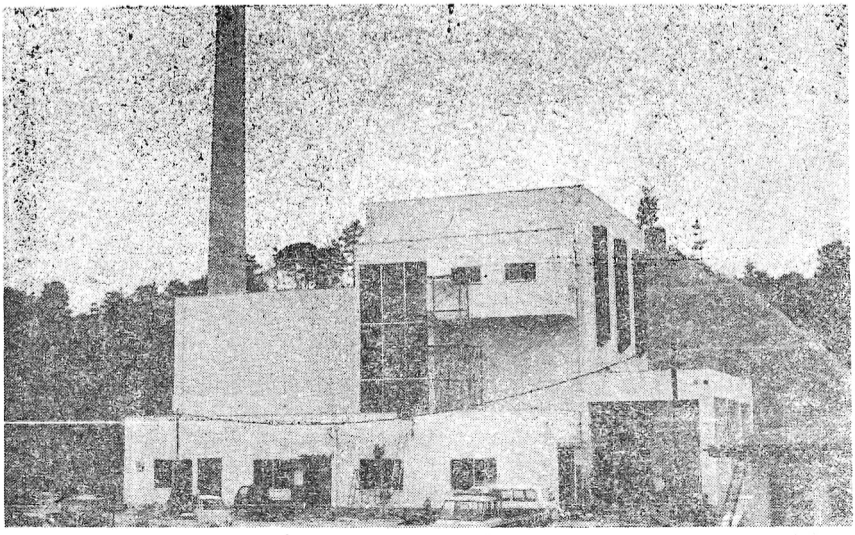
資本的収入及び支出予算 (単位:千円)

Table with 4 columns: 款項別, 昭和53年度, 昭和52年度, 比較. Rows include 資本的収入, 企業債, 工事負担金, etc.

収益的収入及び支出予算 (単位:千円)

Table with 4 columns: 款項別, 昭和53年度, 昭和52年度, 比較. Rows include 水道事業収益, 営業収益, 水道事業費用, etc.

資本的収入額が資本的支出額に対して不足する額は、損益勘定留保資金、当年度利益剰余金で補てんするものとする。



昭和五十二年より継続事業として建設中のごみ処理施設
総事業費 四五五、二二六千円
(五十二年事業費 二二五、七七六千円
五十三年度事業費 二三九、四五〇千円)
この施設は国民年金の還元融資を受けて建設されています。

(3) 特別会計について
特別会計は、地方自治法第二〇九条に基づきもので、特定の事業を行う場合及び特定の歳入をもって特定の歳出に充て、一般の歳入歳出予算と区分して経理する必要がある場合に法律または条例で設置されたものであります。

第4表 特別会計予算額 (単位:千円)

Table with 4 columns: 会計名, 昭和53年度(予算現額), 昭和52年度(当初予算額), 比較増減. Rows include 国民健康保険事業, 中須土地区画整理事業, etc.

昭和五十三年度 「愛の血液助け合い運動」 の実施について

献血事業の推進につきましては、平素から格別な力を添えをいただき、厚くお礼申し上げます。最近の血液事情は、社会環境の変化と医療技術の向上に伴ないその需要は年々増加し、献血事業の一層の推進が望まれています。...

臨時生活福祉給付金の支給について

このたび、国においては昭和五十二年分所得税の特例減税に見合う施策として福祉年金、児童扶養手当等を受けている方々に対し臨時生活福祉給付金を支給することにいたしました。...

差別をなくすために

本号では、部落差別はいづつ、だが、なんのためにつくったのかというところから述べてみたいと思います。わたしは、ここで明らかにしておかなければならないことは、部落差別は中世の終り(戦国時代)から近世(江戸時代)にかけての支配者によって政治的、意図的につくり出されたものであるということです。...

昭和五十三年度 保険税引上げについて

国民健康保険事業は発足(昭和三十一年四月一日)以来二十三年目を迎えました。この間市町村における唯一の地域医療保険として被保険者の健康増進のため幾多の制度改善がなされて参りました。...

児童手当等を受給されている皆さん「現況届」の手続はお済みでしょうか

児童手当、児童扶養手当、特別児童扶養手当、福祉手当等を受給されている方は、八月一日から三十日まで、町長に「現況届」を提出する必要があります。...

九電だより

配電線に接近して作業を行なう場合、建築用材料やクレーンのワイヤロープなどが電線に接触して感電する事故が五十二年全九州で十八件も発生しました。...

電気が使えます

春は転宅の多いシーズンです。ご転宅なさる時は、転宅日の三日前までに最寄りの九州電力営業所へお知らせくださるようお願いいたします。...

寄付お礼

門川神楽保存会(会員七名)の皆さんは、六月十八日、中央公民館において、発表会を行なわれました。...

戸籍の窓

死亡者氏名 年内 住所 内山田ヤス 高橋シヨブ 津島トモエ 山口キミ 金丸ヨシコ 中原繁雄 神戸フサコ 坂本クラ 高松トシ 後藤ナツ

香典返しお礼

門川神楽保存会愛護協会 会長 上田俊満殿 門川町社会福祉協議会 社会福祉法人

Table with 4 columns: 世帯数, 人 (男, 女), 計. Data for 6月1日現在: 4.882 (4.863), 8.453 (8.437), 9.255 (9.236), 17.708 (17.673).

焼却しよう.....不用ビニールは