

# 広報 かどがわ



令和6年

4

2024.April  
No.746

さだかた せいこ  
今日の題字は貞方 勢子さんが書いてくれました！

## ◎今月号の主な内容

- ・令和6年度 第1回門川町職員採用試験のお知らせ…4
- ・町営住宅入居者の募集について……………20

表紙は上井野区にある、通称「沈み橋」です。  
場所はコチラ！>>>>



### 済生会日向病院職員一同様

#### 能登半島地震災害義援金へ寄付

2月29日に済生会日向病院職員一同様より、日本赤十字社の能登半島地震災害義援金への寄付のご協力をいただきました。



今回の能登半島の地震災害にあたり、被災地の復興支援のお役に立ちたいとの思いから院内の職員に寄付を募ったところ、たくさんの義援金があつまりました。このたび被災された皆様ならびにそのご家族の皆様からのお見舞い申し上げます。皆様の安全と被災地の一日も早い復興を心よりお祈り申し上げますとの言葉でした。この度の寄付につきまして、心より感謝申し上げます。お預かりした寄付につきましては、日本赤十字社へ全額送金させていただきます。

### なでしこリーグが開幕しました！

本町出身の柳田和洋氏がGM、水永翔馬氏が監督を務める「ヴァイアマテラス宮崎」が所属するなでしこリーグが開幕しました。



昨年末に、1部昇格の報告のため、柳田GMと水永監督が町長を表敬訪問し、その際、2024シーズンの抱負について「1部のステージでの戦いは厳しいものになるとは思いますが、しっかりと戦います。」と語っていただきました。本町出身のGM、監督が率いるヴァイアマテラス宮崎を、みんなで応援しましょう！

### （有）首藤工務店様と災害時の一般廃棄物の収集運搬に関する協定を締結しました。

去る2月15日（木）に有会社 首藤工務店様と「災害時における一般廃棄物の収集運搬に関する協定」の締結式を行いました。



今回の協定締結は、今後予想される大規模災害等において一般廃棄物（し尿や浄化槽汚泥等）の収集運搬が迅速かつ緊密な連携のもとで行われ、かつ地域に密着した情報共有が図られることを目的としています。折しも能登半島地震や東日本大震災では、避難所や仮設トイレでのし尿や汚泥の収集運搬が喫緊の課題となっており重要な位置づけとなります。

### 門川町観光協会 新事務局長のご紹介

観光協会事務局長の退職に伴い、令和5年12月1日より後任を募集しましたところ、多数の応募があり、一次（書類選考）及び二次（面接選考）の結果、次の方に決定しましたのでお知らせいたします。



◆氏名… 的場友和  
◆住所… 門川町在住  
令和6年4月1日より着任致します。今後ともどうぞよろしく願っています。（一社）門川町観光協会

### 令和5年度善行児童生徒表彰について

本年度の善行児童生徒表彰（教育委員会賞）者が決定し、2月20日（火）に役場にて表彰が行われました。

善行児童生徒表彰は、門川町の子ども達の模範となる素晴らしい行いをした児童生徒を表彰すること、「明日の門川を担う優れた人材の育成」を目的として行われています。

教育委員会賞は、児童生徒の社会奉仕活動等を含む主体的な諸活動が、善い行いとして、学校や地域において高く評価されたものです。受賞された皆様、本当におめでとうございます。



- 【一般部門】
- 門川中学校 3年 藤元 花歩子さん
- 草川小学校 6年 坂東 明咲さん
- 五十鈴小学校 6年 米良 歌好葉さん

### 特別企画「広報かどがわ」の応募作品の掲載が始まりました！

今月号より、もうすぐ90周年特別企画「広報かどがわ題字募集」の応募作品の掲載が始まりました。ご応募・ご協力いただいた方々、誠にありがとうございました。

### 門川小学校の生徒が

#### 「ゴミ拾い活動を行いました」

3月14日（木）、門川小学校の4、6年生がゴミ拾い活動を行いました。



生徒達約220名が、自宅から学校までの登下校ルートや、学校周辺の公園に落ちているゴミを拾い、たくさんのがみが集まりました。学校に持って帰った後は、役場環境水道課の職員からポイ捨てやゴミの分別の話を聞き、生徒達みんなが捨てたゴミの分別を行いました。

### 小松地区所有の史跡「小松石塔群」が

#### 県指定文化財となりました！

令和6年2月22日に小松地区所有の史跡「小松石塔群」が県指定文化財となりました。



「小松石塔群」は、門川町小松地区に所在する中世に成立した日蓮宗定善寺末寺の小松寺に係る石塔群です。「小松石塔群」には宮崎県下最大の五輪塔や室町時代の板碑など五輪塔528件、板碑20件が確認されています。石塔群の構成は五輪塔と板碑の塔形に限定され、「妙法蓮華経」や髭題目の銘文をもつ板碑など、日蓮宗の影響下にあった室町期以降の石塔群の特徴がみられ、確認できる紀年銘では、応永2（1395）年銘が最も古く、天文2（1533）年銘が最も新しいものです。

また、「小松石塔群」では、中世石塔群に特徴的な川原石による敷石や、「穴ほげ石」とよばれる信仰形態を示す遺物の散在が見られるなど、中世石塔群の形態を良好に残しています。このようなことから、「小松石塔群」は、宮崎県の歴史を正しく理解するために欠くことのできな文化財となりました。

### 令和5年度宮崎県農産園芸特産物総合表彰式（東臼杵）が開催されました

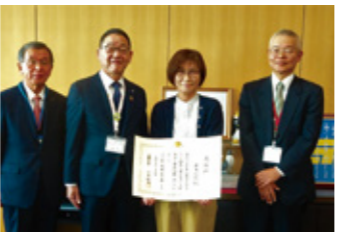
横井香織氏が、うまい米づくりコンクール（早期水稲の部）におきまして2等を受賞されました。うまい米づくりコンクール（早期水稲の部）には20点の出展があり、横井氏の技術や品質の向上等について研鑽を積んでいること、地域農業の発展や担い手育成に対する意欲的な取り組みが評価されました。



また、JA日向スイートピー部会（部会長 安田靖氏）：上段、左から2人目 [横井香織氏：下段、左から1人目] 安田靖氏が、花き共進会（産地づくり部門）において優良賞を受賞されました。部会員が一丸となって組織活動を展開することで、新規栽培者が2名増加し、普及員と生産者などの関係者全員で指導・助言を行うなどの積極的な支援が行われていたことが評価されました。

ここに厚くお祝い申し上げます、今後も門川町の農業振興にご尽力いただき益々のご活躍を祈念いたします。

### 黒木俊枝様に感謝状が贈呈されました

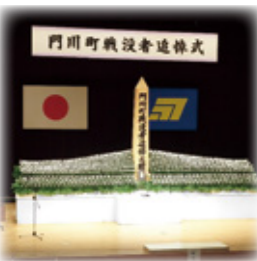


令和2年1月1日から令和6年1月31日までの4年1ヶ月間、人権擁護委員として活動いただいた黒木俊枝様（上井野）に対し、法務大臣および宮崎県人権擁護委員会会長より感謝状が贈られました。

これまで、地域の皆さんからの人権相談を受け、問題解決のお手伝いをしたり、様々な人権啓発活動などにご尽力いただきました。ありがとうございます。

### 門川町戦没者追悼式について

先の大戦でお亡くなりになられた皆さまの追悼と恒久平和を祈念し、門川町遺族会主催による「戦没者追悼式」を開催いたします。ご遺族や多くの関係者の方々のご臨席についてご案内いたします。



【日時】 令和6年4月25日（木） 午前10時開式  
【場所】 門川町総合文化会館



## 門川町文化協会は新規会員さん募集中です！

 歌うことが好きな方へ	○コールフェリーチェ～女性コース～ (代表者:水永由美子 090-3544-5003) 活動日:毎月第1・2・4水曜日 13:30～15:00 ○門川メモリーコース～混声合唱団～ (代表者:坂元圭子 090-9563-8727) 活動日:毎月第1・3金曜日 19:30～21:30 ○鞠の会～声楽の勉強グループ～ (代表者:姫野まり子 090-2084-8852) 活動日:毎週木曜日10:00～11:30	 茶道教室	○門川町茶道連盟 ～子どもから大人まで活動中～ (代表者:中島道代 63-6533) 活動日:大日本茶道学会:毎月第3月曜日 茶道裏千家:毎週土曜日
 ピアノ指導法を勉強します	○音楽指導者の会 (代表者:広瀬由美 090-3196-4048) 活動日:2カ月に1回月曜日	 日本舞踊教室	○門川町日本舞踊連盟 ～子どもから大人まで活動中～ (代表者:金丸芳子 080-5289-1696) ○和の会 (代表者:渡辺美子 63-6296) 活動日:毎週火曜日
 カラオケを楽しんでいます	○演歌松永会 (代表者:松永忠隆 63-5855) 活動日:毎月火曜日(3回)18:00～22:00 ○カラオケ愛好会18/バン (代表者:金丸廣通 090-4352-8619) 活動日:毎週火・土曜日 ○乙島唄の会 (代表者:日高明男 090-1028-3639)	 民謡と詩吟が好きな方へ	○門川民謡会～宮崎県・全般の民謡を練習～ (代表者:川崎正義 080-5205-3764) 活動日:毎週金・土曜日 ○詩吟誠会門川支部 (代表者:松本英毅 090-3884-8554) 活動日:毎週火曜日 9:30～11:00
 油絵の絵画教室	○門川絵画愛好会 (代表者:赤澤隆 63-6169) ○門川町美術協会 (代表者:中城廣美 080-5286-6990) 活動日:毎月第1・3木曜日 午前中	 琴・三絃に向かう時間を大切に	○箏曲奏友会 (代表者:津野桂子 090-9603-0402) 活動日:毎週金・土曜日の午後
 写真カメラを始めたい方へ	○フォトライフ四季(PLS) (代表者:横山守 090-3322-5935) 活動日:毎月第3水曜日 19:00～21:00 中央公民館会議室	 門川神楽の継承に子どもたちが活躍中	○門川神楽保存会愛隆会 (事務局:黒木政宏 090-3736-1217) 活動日:毎週金曜日 19:00～20:00
 パッチワークの作品作り	○絵模様のパッチワークアトリエゆう (代表者:高橋ユキミ 63-1498) 活動日:毎月第2月曜日	 庵川地区の供養踊りの継承を	○庵川ばんば踊り保存会 (代表者:濱田秀一 090-8918-1892) 活動日:毎年8月
 ここにこペーヌでフラダンス	○フラ・アロハ (代表者:松本由美子 090-9594-1206) 活動日:第2・4土曜日 中央公民館会議室	 四季を楽しみ自分のために自分の俳句を	○門川俳句会 (代表者:黒木洋子 090-5735-2075) 活動日:毎月第3土曜日13:30～17:00 古川公民館
 レクダンスをやっています	○門川フォークダンス愛好会 (代表者:元吉由香 080-3223-0023) 活動日:毎月第1・2・3水曜日 9:00～11:00 中央公民館会議室	 短歌づくりを楽しんでいます	○門川五十鈴短歌会 (代表者:本田吉一 64-1442) 活動日:毎月第3火曜日
 ヒップホップのキッズダンス	○Super Natural Savers (代表者:後藤多恵 080-1705-1519) 活動日:毎週月・木曜日 18:00～21:00	 門川町の歴史を調べています	○門川史談会 (代表者:柳田隆晴 080-3944-0970) 活動日:毎月第1土曜日
 お花が好きな方へ	○門川町華道連盟 ～いけ花子ども教室開催～ (代表者:甲斐幸 95-0599) 活動日:6月～12月の間で11回程度、土曜日	 子どもへ書道の楽しさを伝えます	○門川町書道連盟 (代表者:山倉照子 090-5939-9826) 活動日:年5回(不定期)



☆見学や入会希望の方は直接代表者へご連絡ください。

【問合せ先】門川町文化協会事務局(教育課 社会教育係 ☎63-1140(内線2261))

## 令和6年度 第1回門川町職員採用試験のお知らせ

(令和6年10月1日採用予定)

令和6年10月1日採用予定の「令和6年度 第1回門川町職員採用試験」を、令和6年7月14日(日)に実施します。

「令和6年度 第1回門川町職員採用試験」で募集する職種は、下記の職種を予定しています。

種類	職種	採用予定人数	職務の内容	受験資格(学歴は問いません。)
初級	土木	若干名	町長部局等に勤務し、主に専門業務に従事します。	平成元年4月2日から平成18年4月1日までに生まれた者
初級	建築	若干名	町長部局等に勤務し、主に専門業務に従事します。	平成元年4月2日から平成18年4月1日までに生まれた者

職員採用試験の受験を希望される方は、4月30日(火)に、門川町ホームページに採用試験の受験資格等を記載した「令和6年度 第1回門川町職員採用試験実施要領」を掲載いたしますので、内容をご確認のうえ、受付期間内(5月7日(火)8時30分から5月31日(金)17時15分まで)に受験申し込みを行ってください。

受験の申し込みは、原則、インターネットでの申し込みとなります。

門川町ホームページアドレス  
<http://www.town.kadogawa.lg.jp/>



なお、令和7年4月1日採用予定の「令和6年度 第2回門川町職員採用試験」につきましては、令和6年9月22日(日)に実施を予定していますので、内容が決まり次第、町広報や門川町のホームページ等でお知らせいたします。

(問合せ先)門川町役場 総務課 職員係 ☎63-1140

## 町長と町民の意見交換の日 ～夢と希望がもてる町について語ろう～

<開催日時> 令和6年4月21日(日)(午前10:00～12:00)

<開催場所> 門川町役場 町長室(庁舎2階)

<対象者> 門川町在住の方(中学生以上)※中学生、高校生は保護者同伴

<対話時間> 午前10:00～12:00まで(1名あたり25分間以内、同伴者は2名まで)

<参加申込> 4月15日(月)までに参加申込書に必要事項を記入し、郵送、FAXまたはご持参により門川町役場総務課までお申し込みください。参加申込書は門川町HPよりダウンロードしていただくか、門川町役場総務課もしくは総合案内窓口にて配布します。

こちらから  
オンラインでも  
お申込みできます。



<注意事項> 1日の定員は4名です。

個人的な相談内容はお受けできません。

<問合せ先> 門川町役場 総務課 ☎0982-63-1140

5月の開催につきましては次号の広報かどがわまたはHPにてお知らせいたします。

## かどっぴータクシー(乗合タクシー)に 新しい停留所を設置しました

「かどっぴータクシー」は町内各所に停留所を設置して、平日(木曜日を除く)に時間帯を決めて運行しています。

4月から新たにJA門川支店に停留所を設置します。停車時間は以下の通りとなりますので、近隣住民の方やJA門川支店等に用事がある方はぜひご利用ください。

尾末方面	9:33	11:22	12:35
本町方面	9:31	10:49	12:38

なお、地図に記載していますが、坂道となる一部区間において路線であれば停留所ではなくても乗り降り可能なフリー乗降区間が設定していますので、近隣住民の方はご利用ください。



▲路線図(本町巡回線)

## みんなで知ろう！認知症 ~連載~声かけのポイント

■ まちなかで気になる方と出会ったら、以下のポイントに気をつけて声かけしてみましょう。

### 声かけの3つのポイント

- ①驚かせない
- ②急がせない
- ③気持ちを傷つけない

### 声のかけ方

- ①ゆっくり近づいて相手の視野に入ってから話しかける。
- ②近づきすぎず、視線を合わせてゆっくりと穏やかな口調で話しかける。
- ③「こんにちは」や「どこへ行かれますか？」など優しく声をかける。
- ④分かりやすい簡潔な言葉でひとつずつ話しかける。
- ⑤厳しい表情や腕組み、数人で取り囲む等しないようにする。
- ⑥うまくいかない時には、一旦離れて他の人に助けを求める。
- ⑦本人の情報を持っていればその情報を使って話しかける。

### ■ 声かけ判断のポイント(その1)

- ・夜中や早朝、ぼつぼつと歩いている。
- ・雨の日に傘もささずに歩いている。
- ・寒いのに薄着、あるいは暑いのに厚着をしている。
- ・靴を履かずに裸足で歩いている。
- ・炎天下にも関わらず帽子も日傘もさしていない。
- ・同じところを何度も歩いている。

### ■ 声かけ判断のポイント(その2)

服や杖に「かどっぴー」のシールはついていませんか？

認知症等で見守りが必要な方へ QR コードがついた見守りシールを配布しています。

困っている様子であれば、携帯電話やスマートフォンで QR コードを読み取っていただくか、シールに記載されている登録番号を下記までご連絡ください。



認知症のことで心配事があるときは、下記までご相談・ご連絡ください。

健康長寿課 介護保険係 (0982) 63-1140 (内線 2145) / 門川町地域包括支援センター (0982) 63-1129

# おんせん通信

## 門川高校製作

🎁 本棚が設置されました 🎁

県がすすめる「読書の楽しさを広げる『読書県みやざき』総合推進事業」の一環で本棚を贈呈いただきました。門川高校生の7人が力を合わせて一から製作したものです。エントランスホールにありますので、ぜひご利用ください。



▲贈呈式の様子

## 🎁 ご利用方法 🎁

ご自由にお手に取ってお読みください。自宅に持ち帰られる場合は、本棚にある「貸出・返却ノート」に、作品名やニックネーム等をご記入ください。



◀ 貸出・返却ノート



【問合せ先】かどがわ温泉心の杜: ☎63-7780 地域振興課: ☎63-1140

# 協力隊通信 2024.4 Vol.10

地域おこし協力隊制度とは、都市部から地方へ移住し農業・漁業への従事や地域PRその他地域課題の解決などの様々な「地域協力活動」を行いながら、最終的にはその地域への定住を目指す国の制度です。

今回の通信は私が書きました！  
石井 香織



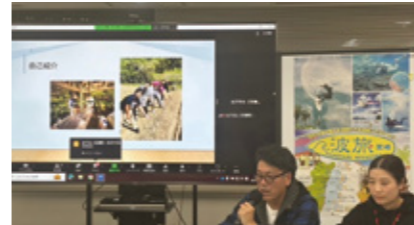
## 2月に東京へ行ってきました🎉

1日目は「現役地域おこし協力隊から学ぶ！」と題された宮崎県主催のセミナーに夫婦で登壇させていただきました。現地とオンラインで開催され、門川町のPR、移住後の暮らしや仕事のあれこれをお話ししました。

2日目は「移住相談会」で移住を検討している方々からの相談を受けました。私が過去参加した中で一番多くの方が門川町ブースに立ち寄ってくださいました。ご相談を受ける中で移住施策への課題も見えてきたので、役場担当者の方とも相談し改善していければと思っています。

最終日は「地域おこし協力隊全国サミット」へ。ワークショップもいくつか開催され、私は「複業型の仕事づくり」を受けたのですが、起業する際や事業に取り組む際の重要ポイントを、グループワークの中で気づきとして導いていく、大変興味深い内容でした。

また、いろいろな地域の協力隊と交流もでき、「協力隊」というだけでスッと会話が始まり、情報共有ができるというコミュニティの強さを感じつつ、あらゆる場所で地域活性化を推進する同志たちの熱意を肌で感じ、とても刺激を受けました！



緊張しつつセミナーに登壇



青が目印!門川の移住相談ブース



全国サミットも大盛況でした

## 令和6年度の国民年金保険料は月額16,980円です

国民年金に加入中の方へ、日本年金機構から令和6年度分（4月～3月分）の納付書が送付されます。納めた保険料は、全額が社会保険料控除の対象となります。

保険料の納付が困難な方には、保険料の納付が免除・猶予される制度もありますのでご相談ください。

保険料を納めないと、老後の年金だけでなく、障害年金や遺族年金を受けられない場合があります。

### ○保険料の納め方

口座振替・クレジットカードによるお支払い（お申込みが必要です。）

納付書によるお支払い

- ・全国のコンビニや金融機関で納めることができます。
- ・納付書をお持ちの方はスマホの電子決済アプリでご自宅からでも納めることができます。

### ○こんな時には、年金の届け出が必要です

届け出が必要なとき	必要なもの
厚生年金に加入していた方が会社等を退職したとき	<ul style="list-style-type: none"> <li>・年金手帳または基礎年金番号通知書</li> <li>・身分証明書</li> <li>・退職の年月日を証明できる書類（資格喪失連絡票や離職票など）</li> </ul>
厚生年金に加入している配偶者の扶養から外れたとき	<ul style="list-style-type: none"> <li>・年金手帳または基礎年金番号通知書</li> <li>・身分証明書</li> <li>・扶養から外れた年月日を証明できる書類</li> </ul>

※上記以外の書類が必要になることがあります。

### ○将来の年金額が増やせます

毎月の定額保険料（16,980円）に付加保険料（400円）をプラスして納めると将来の年金額が増やせます。納めた付加保険料は、老齢基礎年金に上乗せされるかたちで受け取れます。

### ○問合せ先

門川町役場町民課国民年金係 ☎ 0982-63-1140

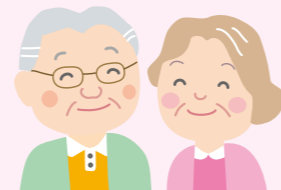
延岡年金事務所 ☎ 0982-21-5424

### 今月の出張年金相談（要予約）

日時：4月25日（木） 午前10時～午後3時

場所：日向市中央公民館

ご予約は、延岡年金事務所（☎ 0982-21-5424）まで



令和6年3月1日から戸籍証明書等の広域交付が始まり、本籍地以外の市区町村の窓口でも戸籍証明書等の請求ができるようになりました。

※コンピュータ化されていない一部の戸籍・除籍を除きます。

どこでも

本籍地が遠くにある方でも、最寄りの市区町村の窓口で戸籍証明書等を請求できます！

ほしい戸籍が全国各地にあっても、一か所の市区町村の窓口でまとめて請求できます！

まとめて

### 広域交付制度のポイント

#### 1 請求できる人

- ・本人
  - ・配偶者
  - ・父母、祖父母など（直系尊属）
  - ・子、孫など（直系卑属）
- ※同じ戸籍に記載がない場合、兄弟姉妹の戸籍証明書等は請求できません。

#### 2 必要なもの

窓口にお越しになった方の顔写真付きの身分証明書（運転免許証、マイナンバーカード等）の提示が必要です。また、郵送や代理人による請求はできません。請求できる方が、市区町村の窓口にお越しになって請求する必要があります。

#### 3 注意事項

- ・戸籍の管理状況や内容などにより、即日交付ができない場合や広域交付による発行ができない場合があります。予めご承知おきください。また、他市区町村の戸籍をお調べするため、通常よりお時間をいただきますので時間に余裕のある時にお越しください。
- ・請求には本籍地および筆頭者の記載が必要です。
- ・個人事項証明書（戸籍抄本）、戸籍の附票の写し、戸籍諸証明（身分証明書、独身証明書等）は広域交付の対象外です。

### 戸籍届出時における戸籍証明書の添付が不要に

同じく令和6年3月1日より、戸籍届出を本籍地以外の市区町村窓口で提出する場合でも、戸籍証明書の添付が原則不要となりました。

【問合せ先】 町民課 町民窓口係 ☎63-1140（内線2121・2122）

## ■ 痛快アクションシアター～世界で大ヒットしたインド映画を観よう～

〈上映作品〉「RRR」(日本語吹替版)

陽気な歌とハイレベルのダンスで魅せるアクションエンターテインメント!

舞台は1920年英国植民地時代のインド。英国軍にさらわれた少女を救うため、立ち上がるビーム。大義のために英国政府の警察官となるラーマ。二人は運命に導かれて出会い親友となる。しかし、ある事件をきっかけに彼らは究極の選択を迫られることに…。選ぶのは友情か? 使命か?

〈日時〉4月20日(土)午後1～4時(10分間休憩あり)

〈会場〉図書館2階 多目的学習室

〈対象〉中学生以上

〈定員〉先着30名

※館内には自動販売機がありません。  
飲み物が必要な方はご準備をお願いいたします。  
飲み物は2階の談話コーナーでお飲みください。

【声の出演】  
コムラム・ビーム…杉田 智和  
A.ラーマ・ラージュ…日野 聡  
シータ……………久保 ユリカ



## ■ 蔵書点検のご報告

2月27日～3月7日に蔵書点検を行いました。休館中はみなさまに大変ご不便をお掛けしました。

点検の結果をご報告いたします。

点検数 107,051冊

不明本 12冊

不明本の詳細については、4月30日(火)まで館内に掲示しています。

今後も不明本の発見に努めてまいります。

## ■ ゴールデンウィーク期間の開館について

4月29日(月)昭和の日	月曜休館日
4月30日(火)	午前10時～午後7時
5月 1日(水)	資料整理日(休館)
5月 2日(木)	午前10時～午後7時
5月 3日(金)憲法記念日	午前10時～午後5時
5月 4日(土)みどりの日	午前10時～午後5時
5月 5日(日)こどもの日	午前10時～午後5時
5月 6日(月)振替休日	月曜休館日

## ◆ 図書館カレンダー4月 ◆

日	月	火	水	木	金	土
	1	2	3	4	5	6
7	8	9	10	11	12	13
14	15	16	17	18	19	20
21	22	23	24	25	26	27
28	29	30				

□ 休館日 ○ おはなし会 ☆ シアター

利用時間外に本を返したい場合は、玄関横の返却ポストにご返却ください。返却ポストは休館日、夜間問わずいつでもご利用いただけます。

※ただし、CD・ビデオ・DVDはケースが割れたり中身に傷が付いたりしますので、開館日にカウンターへお持ちください。

## おはなし会のごあんない

【対象:0～3才くらい】4月10日(水)

【対象:4～6才くらい】4月13日(土)

【場所】図書館1階 おはなし室

【時間】午前10時30分より(30分程度)

絵本や紙芝居のよみきかせ、手あそびをします。  
事前申し込み等は必要ありません。  
お気軽にお越しください。



**利用時間** (火～金曜日) 午前10時～午後7時  
(土・日・祝) 午前10時～午後5時

**休館日**  
毎週月曜日、資料整理日(毎月1日及び1月4日)  
年末年始(12月29日から翌年1月3日)  
年末及び年度末資料整理日(12月28日・3月31日)  
特別整理期間(毎年1回)

# 図書館だより

令和6年4月1日発行  
第211号

かがわちょうりつとしょかん  
門川町立図書館  
TEL.0982(68)0001  
FAX.0982(68)0024

## ■ 新刊・話題の本

ここで紹介しているのは、ほんの一部です。随時、新着本が入ってきていますので図書館でご覧ください。

一般書		
<b>実用書</b>	50歳からの上手な葉の終い方 モノのお手入れ・お直し・作りかえ 家族3人を殺された私が、憎しみを乗り越えた方法 学芸員しか知らない美術館が楽しくなる話 「やめられない」を「やめる」本～脱・依存脳～	中原 保裕／著 暮らしの図鑑編集部／編 伊藤 勇／著 ちいさな美術館の学芸員／著 山下 あきこ／著
<b>文芸書</b>	有罪、とAIは告げた K+ICO (ケープラスイコ) 水車小屋のネネ そして誰かがいなくなる のち更に咲く	中山 七里／著 上田 岳弘／著 津村 記久子／著 下村 敦史／著 澤田 瞳子／著

児童書		
<b>えほん</b>	おすしがあるひたびにでた こっちをみてる。(怪談えほんシリーズ) そそそそ	田中 達也／作 伊藤 潤二／絵 たなか ひかる／作
<b>調べもの</b>	世界が広がる!地図を読もう 9歳から知っておきたいAIを味方につける方法 巨大地震のサバイバル	今和泉 隆行／著 TOSS AI活用教育研究会／編 洪 在徹／原案
<b>読みもの</b>	キュリオとオウムの王子 ねえねえ、きょうのおはなしは… ふでばこのくにの冒険	斉藤 洋／作 大塚 勇三／再話・訳 村上 しいこ／作

## ■ 4月23日(火)～5月12日(日)はこどもの読書週間です

今年の標語「ひらいてワクワク めくってドキドキ」

子どもたちにもっと本を、子どもたちにもっと本を読む場所をとの願いから、「こどもの読書週間」は1959年(昭和34年)に誕生しました。もともとは、5月5日の「こどもの日」を中心とした2週間(5月1日～14日)でしたが、「子ども読書年」である2000年より現在の4月23日(世界本の日・子ども読書の日)～5月12日に期間を延長しました。開始当時より、図書館・書店・学校を中心に、子どもたちに本を手渡すさまざまな行事が行われてきました。

### こどもの読書週間イベント

#### ちょっぴりこわ～い おはなし会

こわい絵本の読み聞かせを楽しもう!

〈日時〉4月21日(日)午後2時30分～3時

〈会場〉図書館1階 おはなし室

〈対象〉5歳くらい～小学生

〈定員〉先着20名



#### こどもの日シアター(上映会)

上映作品「天尊降臨ヒムカイザー-Vol.3」

えびの高原でヒムカイザーVS四天王の大バトル!

〈日時〉5月11日(土)午後2時～3時

〈会場〉図書館2階 多目的学習室

〈対象〉小学生以下

〈定員〉先着30名



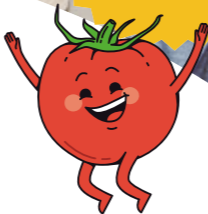


**受講者募集**

**ヘルスマイト養成講座**

**受講無料**

# とまと教室



## 自分や家族の健康のために！

門川町食生活改善推進員協議会（愛称：ヘルスマイト）は、子供たちの食育、町民の生活習慣病予防や高齢者の健康維持のために食を通した様々な活動を行っている団体です。

とまと教室は、ヘルスマイト活動に必要な調理や健康づくりの基礎知識を学ぶ教室です。ヘルスマイトとして活動したい方、食生活や健康づくりに興味のある方は、お気軽にお申し込み下さい。（※終了後の入会は任意です。）

**日程** 前期後期2回開講予定

※詳しくは右の表をご覧ください。  
前期後期同じ内容になります。  
どちらかみの受講です。

**時間** 9:30-13:30

**場所** 中央公民館

**定員** 前期後期 各10名程度  
男性も大歓迎！


	前期日程	後期日程	テーマ
①	6/14 (金)	9/20 (金)	食品衛生と防災レシピ
②	6/25 (火)	10/1 (火)	健康のための体力づくり
③	7/12 (金)	10/18 (金)	高齢者の低栄養・フレイル予防
④	7/26 (金)	11/1 (金)	子どもの食育
⑤	8/9 (金)	11/15 (金)	生活習慣予防 高血圧編
⑥	8/23 (金)	11/29 (金)	生活習慣予防 糖尿病編

※内容等につきましては、若干変更になる場合がございます。

**お申し込みは、前期日程 6/7 (金)  
後期日程 9/13 (金) まで！！**

お申し込み・お問い合わせは

門川町役場 健康長寿課  
健康づくり係  
お電話かQRコードよりお申込みください。  
63-1140  
QRコードは(株)デンソーウェーブの登録商標です




# 子育て応援フェスティバル inかどがわ～2024～

特別ゲスト！

## くぼたまさと 工作ショー



ワクワクさんでおなじみの  
久保田雅人さんによる  
ドキドキ！ワクワク♪  
工作ショー！  
家族みんなで楽しもう！

門川町  
総合文化会館にて  
**10:30開演**

☆公演後にクリエイティブセンター  
で町内保育士さんによるおやこ工作  
コーナーもあるよ♪

**ホワイエイベント！ 10:00-13:00**

- ☆足の計測～おくつ選び～  
足に合った靴をはいていますか～  
気になる方必見  
宮崎足育センター所長成田あす香先生  
が特別参戦！
- ☆保健師さんの  
身長体重測定
- ☆思い出の手型足型  
スタンプ



日時：令和6年5月19日(日)  
9:30-13:00終了予定  
場所：門川町総合文化会館  
クリエイティブセンター門川  
入場料：無料

## ルイルイ ヨチヨチ 競争



クリエイティブ  
センター門川にて  
**9:30～**



**屋外で同時開催！**

☆おやこde楽しい体験型マルシェ  
10:00-15:00終了予定  
キッチンカー・かどっぴーふあふあ・  
サエカレーシング（四輪ペダルカート）も  
やってくる♪

お問合せ☎  
門川町総合文化会館 0982-63-0002  
門川町子育て支援センター 0982-63-0731  
門川町役場福祉課子育て支援係 0982-63-1140

## 令和6年度 行政相談のお知らせ

門川町では2人の行政相談委員が各種相談を受け付け、解決のための助言や関係機関への通知をしています。相談は無料で、相談内容などの秘密は堅く守られます。  
お困りのことがありましたら気軽にご相談ください。

年間日程	
4月 9日	10月 8日
5月14日	11月12日
6月11日	12月10日
7月 9日	1月14日
8月20日	2月18日
9月10日	3月11日

◀10月は行政相談週間のため、  
10月22日(火)門川町役場にて  
特設相談を行います。

場 所:門川町役場  
時 間:9:30~12:00  
相談委員:米良 利和さん  
弓削美穂子さん



今年度より、場所が**門川町役場**、時間が**午前中**のみに変更されました。  
相談に来られる際は、お間違いのないようご注意ください。  
なお、相談は総務省行政相談センター「きくみみ宮崎」でも受け付けています。  
**行政苦情110番:0985-24-3370**

## 道路に設置されている段差解消(乗り上げ)ブロックについて

ご自宅や駐車場前の町道上に、敷地との段差を解消するためブロック(乗り上げブロック)や鉄板などを設置している箇所が多く見受けられます。

しかし、これらの物件は、道路法第43条に違反するもので道路を通行する自転車やバイク、歩行者の転倒や跳ね上げ事故の原因となることがあります。過去には同様の事故で物件の設置者(所有者や使用者)に損害賠償責任が及んだ例もあります。



コンクリート製



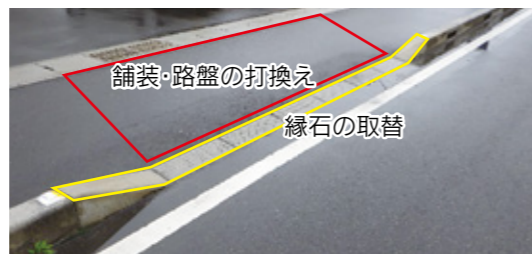
鉄板

工事費用は自己負担になりますが、段差を解消するために道路管理者(町道であれば役場)へ道路法24条工事の申請を行い、管理者が承認することで歩道部や縁石の切り下げを行うことができます。具体的には、縁石の取替と車両が横断する部分の舗装構成変更に伴う舗装・路盤の打換えが一般的ですが、条件等がありますので申請時にご相談ください。

道路の安全確保のため、乗り上げブロックの撤去と歩道の切り下げを行っていただきますよう皆様のご理解とご協力をお願いします。



正しい施工例



(問合せ先) 建設課 管理係

## 不法投棄は犯罪です!!

不法投棄は、厳しい罰則の対象となります。

- ・5年以下の懲役もしくは、1000万円以下の罰金 又はこの併科
- ・法人の従業員等が行った場合、法人に対して最高3億円の罰金

廃棄物の不法投棄は、景観を損なうだけでなく、悪臭や地下水の汚染など住民の健康や生活に悪影響を及ぼす恐れがあります。また、廃棄物の不法投棄に係る原状回復には、多大な費用と労力が必要となります。

「ごみの分別が面倒くさいから」「処理費用を払いたくないから」「少しくらいなら」といった、無責任かつ勝手な理由で捨てないでください。



### 土地の占有者(管理者)の方へ

私有地にごみを不法投棄された場合、投棄した者を特定できない限り、その投棄されたものの処分は、その土地の所有者が行うことになります。

不法投棄の被害にあわないためにも、日頃から土地の見回りや管理を適切に行い、柵や警告看板の掲示をする等の対策をお願いします。

門川町では不法投棄防止のため、土地の占有者(管理者)で希望する方に不法投棄警告の看板をお貸ししています。ご希望の方は、環境水道課環境係までご連絡ください。

門川町は、今後も不法投棄に対して警察と協働して取り組んでいきます。  
不法投棄を発見した際には、環境水道課環境係までご連絡ください。

連絡先:環境水道課 環境係 ☎63-1140(内線2162)



マナーを守り、美しい環境をつくりましょう。



## 簡易水道事業が公営企業会計に移行しました

令和6年4月1日から、簡易水道事業(上井野・大原地区の水道事業)はこれまでの「官公庁会計(特別会計)」から、地方公営企業法を適用した「公営企業会計」へ移行しました。

簡易水道事業に地方公営企業法を適用することにより、町民の恒久的財産である水道施設を適正に維持するため財産情報を整理し、その企業的性質を活かしながら、より一層経営の効率化・健全化に努めます。

今回の公営企業会計への移行に伴う、簡易水道料金の変更はありません。また、手続等もありません。

【問合せ先】門川町役場 環境水道課 水道管理係 ☎66-1150(直通)



## 新たに事業を始める皆さまを応援します！

～門川町創業支援事業のお知らせ～

門川町内で創業を予定されている方に対して、創業に必要な経費の一部を助成します。

### 1. 対象となる方

申請年度内に創業が確実である具体的な計画を有する方、または、申請時に創業から1年を経過しない方。

※そのほか、要件がありますので、地域振興課商工観光係までお問合せください。

### 2. 対象経費

- ・店舗、事業所、駐車場に係る設備費、工事費
- ・店舗、事業所、駐車場に係る賃借料  
(本人または三親等以内の親族が有する不動産等に係る賃借料は対象外)
- ・創業に必要な官公庁への申請書類作成等に係る経費 ・知的財産権等関連経費 ・委託料
- ・広告宣伝費 ・その他町長が必要と認めるもの

### 3. 補助率

対象経費の3分の2以内 上限100万円

補助金申請を検討される方は、事前に地域振興課商工観光係(☎63-1140)までご相談ください。

## 中小企業販路拡大支援事業のお知らせ

町内の中小企業の販路拡大や受注の促進を目的とし、企業見本市への出展活動及び商談会への参加活動を支援する「中小企業販路拡大支援事業」を実施しております。

商談会や企業見本市への出展に係る経費の一部を支援するものであり、事前申請が必要です。

詳しくは、地域振興課商工観光係(☎63-1140)までご相談ください。

## 門川町犯罪被害者等支援条例が施行されました

犯罪被害者等が必要とする支援を総合的に推進し、もって犯罪被害者等が受けた被害の軽減及び回復を図るとともに、町民が安心して暮らすことができる地域社会の実現に寄与することを目的に制定した門川町犯罪被害者等支援条例が4月1日に施行されました。

### 【支援金の支給】

故意の犯罪行為により、被害を受けた方々やご家族・ご遺族の経済的負担の軽減を図るため、支援金を支給します。

※支給には条件があります。詳細は総務課にお問い合わせください。

### 【町民の皆様へのお願い】

犯罪被害者等に寄り添いながら、警察や犯罪被害者支援センターなどの関係機関と連携し、必要な施策を推進していきます。犯罪被害を受けた方々やその家族・ご遺族が再び平穏な生活を営むことができるよう、町民の皆様のご理解・ご協力をお願いいたします。

## 門川町の犯罪発生状況

令和6年1月の門川町内における刑法犯の発生状況(認知件数)は次のとおりです。町内で1月に発生し認知した刑法犯はすべて「窃盗犯」でした。車上狙いも発生していますので鍵かけの徹底や、通学や通勤で駅などに自転車を駐車する場合は、盗難にあわないよう二重ロック等の対策をお願いします。

### 【確定値】

- 刑法犯 認知件数……3件
  - 凶悪犯……0件
  - 粗暴犯……0件
  - 窃盗犯……3件
  - 知能犯……0件
  - 風俗犯……0件
  - その他の……0件
  - 犯罪率……17.9
- ※犯罪率は、人口10万人あたりの認知件数

## 令和6年度 町税等口座振替日

月	科 目												振替日	再振替日
	①町県民税普通徴収	②町県民税特別徴収	③固定資産税	④国民健康保険税	⑤軽自動車税	⑥保育料	⑦住宅使用料	⑧介護保険料	⑨後期高齢者医療保険料	⑩水道料	⑪奨学金	⑫教職員住宅貸付料		
4月		●	○			○	○			○	○	○	4月25日(木)	5月10日(金)
5月		●				○	○			○	○	○	5月27日(月)	6月10日(月)
6月	○	●				○	○	○		○	○	○	6月25日(火)	7月10日(水)
7月		●	○	○		○	○	○	○	○	○	○	7月25日(木)	8月13日(火)
8月	○	●		○		○	○	○	○	○	○	○	8月26日(月)	9月10日(火)
9月		●		○		○	○	○	○	○	○	○	9月25日(水)	10月10日(木)
10月	○	●		○		○	○	○	○	○	○	○	10月25日(金)	11月11日(月)
11月		●		○		○	○	○	○	○	○	○	11月25日(月)	12月10日(火)
12月		●	○	○		○	○	○	○	○	○	○	12月25日(水)	1月10日(金)
1月	○	●		○		○	○	○	○	○	○	○	1月27日(月)	2月10日(月)
2月		●	○	○		○	○	○	○	○	○	○	2月25日(火)	3月10日(月)
3月		●				○	○	○		○	○	○	3月25日(火)	4月10日(木)

\* 口座振替の対象となる町税等は、次のとおりです。

- ①町県民税 普通徴収 ②町県民税 特別徴収 ③固定資産税 ④国民健康保険税 ⑤軽自動車税
- ⑥保育料 ⑦住宅使用料(駐車場使用料含む) ⑧介護保険料 ⑨後期高齢者医療保険料
- ⑩水道料(簡易水道料含む) ⑪奨学金 ⑫教職員住宅貸付料

\* 口座振替は、お申し込みの翌月からの引き落としとなります。

(Web口座振替受付サービスをご利用の場合、10日までの申込みは当月から引落とし。)

\* 振替日の前日までに、口座の残高をご確認くださいようお願いいたします。

\* 水道使用料は、振替日の前月分が対象となります。

(例：4月25日振替の場合→3月分)

\* 町民税特別徴収は、基本的に毎月10日が振替日であり、振替日の前月分が対象となります。

(例：5月分の特別徴収→6月10日振替、6月27日再振替)

【問合せ先】 会計課 ☎63-1140(内線2171)

## 広報かどがわ題字募集 応募者紹介

門川町は令和7年2月11日に町制90周年を迎えます。その記念特別企画として、広報かどがわの題字募集を行いました。今月号の題字を飾ったのはこちらの方です！



- ◆名 前： 眞方 勢子さん
- ◆門川町の好きなところ  
4月の心の杜の自然の素晴らしさ!!  
ウグイスがサエズリ山ビコの様ですよ!!
- ◆メッセージ  
お世話になりました！4月6日が誕生日です！  
せっかくの大切な日を福岡でむかえます。



## 連休期間中のごみ収集・清掃工場への搬入について

月											
日	27	28	29	30	1	2	3	4	5	6	7
曜日	土	日	月 昭和の日	火	水	木	金 憲法記念日	土 みどりの日	日 こどもの日	月 振替休日	火
ごみ収集	休み		通常通り				休み		通常通り		
清掃工場への 直接持込 ※8:30から16:30まで	休み	通常 通り	休み	通常通り			休み	通常 通り	休み	通常 通り	
し尿 汲取り	首藤工務店	通常通り	休み		通常通り			休み		通常通り	
	KCS	通常通り	休み		通常通り			休み		通常通り	

### ※清掃工場への持ち込みについて

例年、大型連休の前後は、清掃工場が大変混雑し時間もかかります。

少量のごみはできるだけ持ち込みを避け、早い時期に清掃を計画されるようお願いします。

※お昼の時間帯は、清掃工場内の職員数が一時的に少なくなる為、危険性が増しています。正午から午後1時の間は、なるべくごみの搬入を控えていただくと助かります。

### ※し尿汲取りについて

大型連休の前後は、汲取りの申込が集中しますので、ご注意ください。

◎担当地区ごとに以下の事業者へ連絡願います。

事業者	担当地区	TEL
KCS(門川衛生社)	松瀬 三ヶ瀬 上井野 大内原 小松 大丸 小園 城屋敷 中山 五十鈴 平城東 城ヶ丘 上町 本町 東栄町 西栄町 宮ヶ原 栄ヶ丘 竹名 中尾 中村	(0982) 63-1415
首藤工務店	南町1・2区 南ヶ丘 旭町 尾末東 後向 下納屋 上納屋 平城西 梅ノ木 加草1~5区 庵川西 須賀崎 庵川東 牧山 谷ノ山	(0982) 50-4111

【問合せ先】環境水道課 環境係 ☎63-1140(内線2162)

## 日向東白杵情報 第13回 椎葉神楽まつり

椎葉村には、神楽や民謡、白太鼓踊りなどの民俗芸能をはじめとする民俗文化が各集落に伝統的に継承されており、平成3年には、椎葉神楽が国の重要無形民俗文化財に指定されました。

村内数地区の神楽を一斉に披露することにより、観光客の方々に椎葉神楽の魅力を伝え、さらに各保存会員の椎葉神楽保存・継承にかかる意識の向上を図ることを目的として椎葉神楽まつりを年一回開催しています。

新緑の季節に椎葉神楽をご覧になってはいかがでしょうか。

皆様のお越しをお待ちしております。

### 【日時】

令和6年4月27日(土)12:00~17:00

拝観料 大人1人500円

中学生以下 無料

### 【場所】

椎葉村開発センター 椎葉村大字下福良

### 【問合せ先】

椎葉村教育委員会 社会教育グループ

TEL.0982-67-2850 FAX.0982-67-2910



## 合併処理浄化槽にしませんか！

門川町では、各家庭にある浄化槽や汲取り槽の合併処理浄化槽への転換を推進しています。

合併処理浄化槽は、家庭から出る「生活排水(=し尿と台所、お風呂、洗濯等の雑排水を合わせたもの)」のすべてを浄化できるスグレものです。し尿処理だけに対応した「単独処理浄化槽」では、台所、お風呂、洗濯等の排水をそのまま河川に流してしまい、自然に大きな負担をかけてしまいます。

これを機会に、環境にやさしい「合併処理浄化槽」にしてみませんか。

また、門川町では、この単独処理浄化槽や汲取り便槽から合併処理浄化槽へ転換する人のために「補助金制度」を設けており、下欄の工事費と比較すると、とてもお得です。浄化槽は地面に埋められているためよくわからないという方が多いと思いますが、これを機会に、自宅の排水処理の方法を調べてみましょう。

なお、浄化槽の管理には定期的な検査などが必要です。浄化槽を設置された方は必ず毎年の法定検査を受検しましょう。



### ○目安となる工事費

槽区分	5人槽	7人槽	10人槽
工事費	700,000~ 1,000,000円	800,000~ 1,300,000円	900,000~ 1,500,000円

※工事費はあくまで目安であり、工事費を担保するものではありません。

### ○合併処理浄化槽の補助金の概要

槽区分	5人槽	7人槽	10人槽
①設置補助金	332,000円	414,000円	548,000円
②既設槽の完全撤去	90,000円(上限)		
③宅内配管	100,000円(上限)		
④町独自の補助金	120,000円		
補助金合計額(最大)	642,000円	724,000円	858,000円

※人槽区分の要件は延床面積等によって異なります。

※補助対象:既設の単独処理浄化槽、汲取り便槽からの転換(新築時の新規設置は補助対象外となります。)

※②と③は上限額であり、また対象にならない場合もあります。

問合せ先:環境水道課 環境係(内線:2162)

# 令和6年度 自衛官等募集案内



国家を守る、公務員。 陸海空自衛官

18～32歳まで!

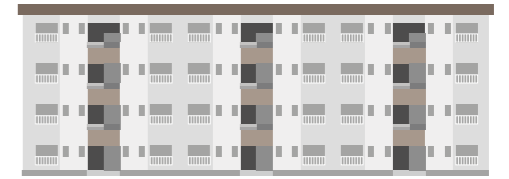


種 目	採用人員	資 格	受付期間 (締切日必着)	試験期日	合格発表	入隊時期 (入校時期)	待遇・その他	
幹部候補生	一般	参考(令和5年度) 陸 約230名 (うち女子約40名) 海 約111名 (うち女子約22名) 空 約84名 (男女の区分なし。)	22歳以上26歳未満の者 (20歳以上22歳未満の 者は大卒(見込含)、修 士課程修了者等(見込 含)は28歳未満の者)	①3月1日～4月12日	①1次:4月20日・21日 (4月21日は海・空飛行 要員のみのみ) 2次:5月24日～30日 3次(海・空飛行要員のみのみ) (海):6月20日～24日 (空):7月13日～8月1日	①1次:5月17日 2次(海・空飛行要員のみのみ) (海):6月13日 (空):6月17日 最終 (陸):7月4日 (海):7月11日 (空):8月22日	令和7年3月中旬 ～4月上旬	
	歯科 薬剤科	参考(令和5年度) 陸 約10名 海 約9名 空 約10名	20歳以上28歳未満の者 修士課程修了者等(見 込含)	②4月24日～6月13日	②1次:6月22日 2次:7月30日～8月5日	②1次:7月18日 最終:9月19日		
	参考(令和5年度) 陸 約13名 海 約12名 空 約6名	専門の大卒(見込含) 20歳以上30歳未満の者 (薬剤科は20歳以上28 歳未満の者)	③(一般) 8月26日～9月26日	③1次:10月5日 2次:11月8日～11日	③1次:10月31日 最終:12月23日	歯科は入隊後約6週間で 2等陸・海・空尉 薬剤科は入隊後約1年 で2等陸・海・空尉		
医科・歯科幹部	参考(令和5年度) 陸 約4名 海 約3名 空 約3名	医師・歯科医師の免許 取得者	①2月1日～6月6日 ②7月30日～10月24日	①6月21日 ②11月15日	①7月25日 ②12月19日	①令和6年9月下旬 ～10月上旬 ②令和7年3月下旬 ～4月上旬	2等陸・海・空尉以上 で採用(経験年数等により 異なります。)	
キャリア採用幹部	令和6年度新規 陸 若干名 参考(令和5年度) 海 約20名 空 ①約20名 ②約20名	大卒以上の者で、応募 資格に定められた学部・ 専攻学科等を卒業後、 2年以上の業務経験のある 者	①3月1日～5月17日 ②(陸・空)キャリア採用幹部 8月1日～10月11日	①(陸):6月10日 (海):6月17日 (空):6月17日～19日 ②(陸):11月1日 (空):10月30日～11月1日	①7月25日 ②12月16日	(陸)令和7年4月上旬頃 (海)令和6年9月下旬頃 (空)①令和6年10月上旬頃 ②令和7年3月下旬頃 ～4月上旬頃	3等陸・海・空尉以上 で採用(経験年数等により 異なります。)	
技術曹	令和6年度新規 陸 約16名 参考(令和5年度) 海 約30名 空 ①約20名 ②約20名	20歳以上の者で国家免 許資格取得者等	①3月1日～5月17日 ②(技術空曹) 9月20日～11月15日	①(陸):6月7日 (海):6月14日 (空):6月12日～14日 ②(空):12月4日～6日	①7月25日 ②令和7年1月17日	(陸)令和6年10月上旬頃 (海)令和6年9月下旬頃 (空)①令和6年11月下旬頃 ②令和7年3月下旬頃 ～4月上旬頃	3等陸・海・空曹以上 で採用(免許資格、年齢 等により異なります。)	
一般曹候補生	参考(令和5年度) 陸 約4,200名 (うち女子約500名) 海 約1,630名 (うち女子約250名) 空 約1,400名 (男女の区分なし。)	18歳以上33歳未満の者 (32歳の者は、採用予定 月の末日現在、33歳に 達していない者)	①3月1日～5月7日 ②7月1日～9月3日 ③10月1日～11月28日	①1次:5月17日～26日 2次:6月15日～30日 ②1次:9月14日～22日 2次:10月12日～27日 ③1次:12月7日～12日 2次:令和7年1月6日 ～13日 ※いずれか1日を指定 されます。	①1次:6月6日 最終:7月18日 ②1次:10月3日 最終:11月21日 ③1次:12月23日 最終:令和7年1月30日	令和7年3月下旬 ～4月上旬	入隊後2年9か月経 過以降降格により 3等陸・海・空曹	
自衛官候補生	参考(令和5年度) 男子 陸 約5,000名 海 約1,000名 空 約1,700名 女子 陸 約750名 海 約200名 空 約600名	18歳以上33歳未満の者 (32歳の者は、採用予定 月の末日現在、33歳に 達していない者)	年間を通じて行って おります。	受付時又は各自衛隊地 方協力本部のホーム ページにてお知らせ します。	試験時にお知らせ します。	令和7年3月下旬 ～4月上旬	所要の教育を経て、 3か月後に2等陸・ 海・空士に任用 (技術系を除く。) は1年9か月、陸上 (技術系)・海上・航 空は2年9か月を1 任期として任用(以 降2年を1任期)	
予備自衛官補	一般	陸 約1,540名	18歳以上52歳未満の者	①1月22日～4月11日 ②6月1日～9月19日	①4月6日～21日 ②9月21日～10月7日 ※いずれか1日を指定 されます。	①5月29日 ②11月7日	教育訓練の開始時期: ①令和6年7月以降 ②令和6年12月以降	階級は指定しない。 教育訓練招集手当 :日額8,800円 所定の教育訓練修了 後、予備自衛官とし て任用
	技能	陸 約350名 海 約20名	18歳以上で国家免許 資格等を有する者(資格 により年齢上限は53歳 未満～55歳未満)					

(令和6年2月現在)

## 町営住宅入居者募集

入居可能日/令和6年6月1日(土)



団地名	階段・規模	建設年度	改修年度	家賃(円/月)	募集戸数	所在地
平城① (3階建)	3階…3DK 洋式水洗 (入居者2人以上)	S53	—	16,400～ 24,400	1戸	平城東
平城② (3階建)	3階…3DK 洋式水洗 (入居者2人以上)	S55	—	16,200～ 24,100	1戸	平城東
平城③ (3階建)	3階…3DK 洋式水洗 (入居者2人以上)	S55	—	16,200～ 24,100	1戸	平城東
栄ヶ丘① (8階建)	4階…2LDK 洋式水洗 (入居者2人以上)	H17	—	22,400～ 33,300	1戸	栄ヶ丘
栄ヶ丘② (8階建)	6階…1LDK 洋式水洗 (入居者1人以上)	H17	—	19,700～ 29,300	1戸	栄ヶ丘
栄ヶ丘③ (5階建)	1階…1LDK 洋式水洗 (入居者1人以上) ※2.車椅子対応	H23	—	19,800～ 29,600	1戸	栄ヶ丘

- ※1. 平城①～③、栄ヶ丘①は、原則2人以上(妊娠中も含む)の入居者に限ります。栄ヶ丘②・③については1人から入居できますが、1人での入居の場合は60歳以上等の制限があります。
- ※2. 栄ヶ丘③につきましては、車椅子対応住戸となるため、身体障害者手帳(1～2級)、療育手帳(A～B2)又は精神障害者保健福祉手帳をお持ちの方で、現に車椅子を使用している方がいる世帯。又は、上記の手帳をお持ちで車椅子を使用している単身者に限ります。
- ※3. 家賃は、収入、住宅の建設年数、広さ、立地条件等を加味し、上記範囲内で入居者ごとに決定されます。ただし、裁量階層での入居の場合は、所得により上記家賃の上限を超える場合があります。
- ※4. 入居時に敷金(家賃の3倍)が必要です。
- ※5. 家賃の他に共益費等が必要となります。
- ※6. 栄ヶ丘住宅については、駐車場は原則として1世帯につき1区画限りとなります。  
(複数台の車をお持ちの方は、民間駐車場等の保管場所をご自身で確保してください。)
- ※7. 入居希望者が募集戸数を超えた場合には、抽選により選考します。

### (募集日程)

#### ◆資料配布・申込受付◆

日 時: 令和6年4月8日(月)～令和6年4月18日(木)まで  
場 所: 門川町本町1丁目55-1

「町営住宅地区管理会社(株)ほんまち不動産」又は「県北住宅管理センター 門川営業所」  
各日、午前8時30分～午後5時15分まで(ただし、土日祝祭日は除く)

#### ◆住宅見学日◆

日 時: 令和6年4月8日(月)～令和6年4月10日(水)の3日間  
午前9時～午後4時30分迄

#### ◆抽選◆

日時場所: 令和6年5月9日(木)午後2時～、旧門川町役場 南別館1階会議室(予定)  
※申込者には資格審査後、日時場所を通知します。

### (申込資格)

(下記の条件を満たすことが必要です。)

- ①原則として現在同居し、または同居しようとする親族がある方。
- ②現在、住宅に困っている方(原則として、現在公営住宅に住んでいる方、持ち家のある方は申込不可)
- ③収入が公営住宅入居資格収入基準以下であること。
- ④住民税等(町に納めるべき税金全般)を滞納していないこと。
- ⑤令和6年4月1日時点で、町内に居住し住民登録しているかまたは町内に勤務している方。
- ⑥結婚予定者は入居可能日(令和6年6月1日)までに入籍できる方。
- ⑦入居申込者または同居しようとする親族が暴力団員及びその関係者でないこと。

【問合せ先】門川町営住宅指定管理者 県北住宅管理センター 門川営業所 TEL(0982)57-3130

※ご不明な点がございましたら自衛隊宮崎地方協力本部 日向地域事務所  
までご連絡ください。なお、自衛官募集ホームページ等でも確認できます。  
日向地域事務所 ☎0982-52-6914

→ 自衛官募集  
ホームページ



→ 自衛官募集  
公式X



## 考えよう！一般廃棄物最終処分場(シリーズ③)

### これまでの経過をお知らせします

日向市、門川町、美郷町、諸塚村、椎葉村で構成する日向東白杵広域連合では、次期広域最終処分場建設について検討を行っており、これまでの主な経過をお知らせします。

令和	主な経過(実施月・内容)	
2年	12月～翌年3月	次期広域最終処分場建設候補地を募集 ・1件(美郷町南郷)受付
3年	7月～12月	第1回～第3回次期広域最終処分場用地選定検討委員会を開催 ・一次候補地34か所、二次候補地12か所を選定
4年	3月	第4回次期広域最終処分場用地選定検討委員会を開催 ・三次候補地3か所を選定(門川町1か所、美郷町2か所)
	6月～9月	第5回次期広域最終処分場用地選定検討委員会を開催 三次候補地に該当する地区にて住民説明会を実施(計6回) 日向市一般廃棄物最終処分場及び清掃センターの見学会を実施(計4回)
	10月	第6回次期広域最終処分場用地選定検討委員会、第2回正副広域連合長会議を開催し、最終候補地※(美郷町花水流区)を決定 (※あくまでも候補地であり、建設が決定したわけではありません)
	11月	美郷町花水流区にて住民説明会を開催 ・最終候補地の選定経緯と結果、今後のスケジュールを説明
	12月～翌年3月	第1回～第2回次期広域最終処分場建設検討委員会、正副連合長会議(書面協議)によって、次期広域最終処分場基本構想を決定
5年	4月～翌年3月	建設候補地において予備調査を開始 ・測量調査、地質調査、景観調査、排水先調査は7月末までに完了 ・気象調査は令和6年3月まで継続
	5月	都城市一般廃棄物最終処分場を視察 ・参加者内訳:花水流区13名、仮迫区2名、小川区6名、その他2名
	6月	次期広域最終処分場整備事業に係る説明会 ・対象:美郷町西郷田代及び耳川内水面漁協(計11名参加)
	8月	第3回次期広域最終処分場建設検討委員会を開催 ・予備調査の中間報告と検証 美郷町花水流区にて住民説明会を開催 ・予備調査の中間報告、地域振興策の上限額について
	9月	美郷町花水流区臨時総会の開催 ・基本同意※の賛否について検討し可決された ※基本同意:次期広域最終処分場を候補地に建設することを前提に、令和6年度以降から本格調査を実施することに同意すること。
	10月～11月	耳川下流地域及び耳川内水面漁業協同組合を対象とした住民説明を開催 ・対象:日向市東郷地区10地区、南部地区6地区 耳川漁協、余瀬・飯谷漁協、美幸内水面漁協(計35名参加)

これまでの各検討委員会の会議資料や会議録を広域連合のホームページに公表しています。ぜひ、ご覧ください。



出所:農林水産省HP みどりの食料システム戦略トップページ  
https://www.maff.go.jp/j/kanbo/kankyo/seisaku/midori/index.html

### 「みどりの食料システム戦略」 はどんなことを目標としているの?

農林水産業に伴う温室効果ガスの放出や、化石燃料由来の肥料の使用量を減らすといった環境負荷の低減策が中心となります。また、水産業において天然種苗の採捕量を減らすなど、生物多様性に与える影響を減らすという取り組みも含まれます。数値目標として、2050年までに(1)化学農業の使用量を50%低減、(2)輸入原料や化石燃料を原料とした化学肥料の使用量を30%低減、(3)耕地面積に占める有機農業の面積割合を25%に拡大、(4)ニホンウナギ、クロマグロなどの養殖で人工種苗比率100%を実現、(5)林業で成長性の高い苗木を苗木全体の9割以上に導入等の達成を目指します。また、農山漁村への再生可能エネルギーの導入や事業系食品ロスの最小化も狙っています。(詳細は下記の表「令和3年5月農林水産省「みどりの食料システム戦略(概要)」」を参照)

最近よく聞く「みどりの食料システム戦略」について、もっとくわしく知りたい! 「みどりの食料システム戦略」

(略して、みどり戦略)とは、食料・農林水産業の生産力向上と持続性の両立をイノベーションで実現し、食料を安定して供給できるシステムを目指すため、2021年5月に農林水産省が2050年までに目指す姿と取り組みの方向性を策定した方針です。またみどりの食料システム戦略を達成するための法律「みどりの食料システム法(環境と調和のとれた食料システムの確立のための環境負荷低減事業活動の促進等に関する法律)」が2022年7月から施行されています。

わわわわ! なにか目標がめっちゃむずかしそう... なんて『みどり戦略』が必要な? うんうん、だよな。今回は、『みどり戦略』がつくられた背景とかをお話するね!

「みどりの食料システム戦略」が2050年までに目指す姿と取組方向		
ガス削減	温室効果ガス	①2050年までに農林水産業のCO2ゼロエミッション化の実現を目指す。
	農林業機械・漁船	②2040年までに、農林業機械・漁船の電化・水素化等に関する技術の確立を目指す。
	園芸施設	③2050年までに化石燃料を使用しない施設への完全移行を目指す。
環境保全	再生可能エネルギー	④2050年カーボンニュートラルの実現に向けて、農林漁業の健全な発展に資する形で、我が国の再生可能エネルギーの導入拡大に歩調を合わせた、農山漁村における再生可能エネルギーの導入を目指す。
	化学農業	⑤2040年までに、ネオニコチノイド系農薬を含む従来の殺虫剤を使用しなくても済むような新規農薬等の開発により、2050年までに、化学農薬使用量(リスク換算)の50%低減を目指す。
	化学肥料	⑥2050年までに、輸入原料や化石燃料を原料とした化学肥料の使用量の30%低減を目指す。
食品産業	有機農業	⑦2040年までに、主要な品目について農業者の多くが取り組むことができるよう、次世代有機農業に関する技術の確立を。これにより、2050年までに、オーガニック市場を拡大しつつ、耕地面積に占める有機農業※の取組面積の割合を25%(100万ha)に拡大することを目指す。(※国際的に行われている有機農業)
	食品ロス	⑧2030年度までに、事業系食品ロスを2000年度比で半減させることを目指す。さらに、2050年までに、AIによる需要予測や新たな包装資材の開発等の技術の進展により、事業系食品ロスの最小化を図る。
	食品産業	⑨2030年までに食品製造業の自動化等を進め、労働生産性が3割以上向上することを目指す(2018年基準)。さらに、2050年までにAI活用による多種多様な原材料や製品に対応した完全無人食品製造ラインの実現等により、多様な食文化を持つ我が国食品製造業の更なる労働生産性向上を図る。 ⑩2030年までに流通の合理化を進め、飲食料品卸売業における売上高に占める経費の割合を10%に縮減することを目指す。さらに、2050年までにAI、ロボティクスなどの新たな技術を活用して流通のあらゆる現場において省人化・自動化を進め、更なる縮減を目指す。
林野・水産	持続可能な輸入調達	⑪2030年までに食品企業における持続可能性に配慮した輸入原材料調達の実現を目指す。
	森林・林業	⑫エリートツリー等の成長に優れた苗木の活用について、2030年までに林業用苗木の3割、2050年までに9割以上を目指すことに加え、2040年までに高層木造の技術の確立を目指すとともに、木材による炭素貯蔵の最大化を図る。(※エリートツリーとは、成長や材質等の形質が良い精英樹同士的人工交配等により得られた次世代の個体の中から選抜される、成長等がより優れた精英樹のこと)
	漁業・養殖業	⑬2030年までに漁獲量を2010年と同程度(444万トン)まで回復させることを目指す。(参考:2018年漁獲量331万トン) ⑭2050年までにニホンウナギ、クロマグロ等の養殖において人工種苗比率100%を実現することに加え、養魚飼料の全量を配合飼料給餌に転換し、天然資源に負荷をかけない持続可能な養殖生産体制を目指す。

出所:令和3年5月農林水産省「みどりの食料システム戦略(概要)」<https://www.env.go.jp/content/900449080.pdf>

# 4月のカレンダー

(令和6年3月20日現在)

日	月	火	水	木	金	土
	4/1	2	3	4	5	6
	時間外窓口 (17:15~19:00 町民課) すくすくタイム (身長体重測定) (10:00~16:00 子育て人づくりセ ンター) オレンジカフェ 「はまごら」 (10:00~12:00 下納屋公民館)	時間外窓口 (17:15~19:00 町民課)		英語絵本の 読み聞かせ ※要申込 (10:30~11:00 子育て人づくりセ ンター) オレンジカフェ 「いぶき」 (10:00~12:00 東栄町こぼる別館)		
7	8	9	10	11	12	13
	町内小中学校第 1学期始業式 (午前中 町内小 中学校)	定例行政相談 (9:30~12:00 役場1階 町民 ギャラリー)		門川中学校入学式 (午前中 門川中学校) オレンジカフェ 「いぶき」 (10:00~12:00 東栄町こぼる別館) オレンジカフェ 「ひらじょう」 (13:00~15:00 スーパー平城)	町内小学校入学式 (午前中 町内小学校) にこにこタイム ※要申込 (10:30~11:00 子育て人づくりセ ンター)	
14	15	16	17	18	19	20
		ベビーピクス ※要申込 (10:30~11:30 子育て人づくり センター) 2歳児歯科健診 (R3年10~11月生) (午後 総合福祉 センター)	乳児後期健診 (R5年7~8月生) (午後 総合福祉 センター)	かどがわ温泉 心の杜休館日 オレンジカフェ 「いぶき」 (10:00~12:00 東栄町こぼる別館)		
21	22	23	24	25	26	27
町長と町民の 意見交換の日	子育て講座(離乳 食教室)※要申込 (10:30~11:30 子育て人づくり センター)		1歳6ヶ月健診 (R4年7~8月生) (午後 総合福祉 センター)	オレンジカフェ 「いぶき」 (10:00~12:00 東栄町こぼる別館) オレンジカフェ 「ひらじょう」 (13:00~15:00 スーパー平城)		
28	29	30	5/1	2	3	4
	昭和の日					

日	月	火	水	木	金	土
	4/1 叶設	2 叶設	3 叶設	4 叶設	5 叶設	6 叶設
7 請閑	8 請閑	9 請閑	10 請閑	11 請閑	12 請閑	13 請閑
14 小松	15 小松	16 小松	17 小松	18 小松	19 小松	20 小松
21 小泉	22 小泉	23 小泉	24 小泉	25 小泉	26 小泉	27 小泉
28 小松	29 小泉	30 叶設	5/1 請閑	2 小松	3 小泉	4 叶設

4月の水道当番表

## 引っ越しのシーズンです。 水道の届出をお忘れなく！



- ・引っ越しをするので水道を使い始めたい。
- ・引っ越しをするので水道の使用を終了したい。
- ・止めていた水道を再び使用したい。
- ・しばらく水道を止めておきたい。
- ・建物を取り壊したので水道を廃止したい。
- ・水道の利用者が変わった…など

上記の場合、水道の届出が必要です。  
特に、使用中の届出がない場合、実際に水道を使用されていなくても、基本料金がかかり続けますのでご注意ください。  
引っ越しなどが決まったら、お早めに環境水道課(直通66-1150)までご連絡ください。

事業者	電話番号
請閑水道設備工業	63-1286
叶設(きょうせつ)	95-0655
小泉管工事工務店	63-1251
小松設備	63-7235
門川町役場 環境水道課	代表 63-1140 直通 66-1150

※緊急で修理が必要な場合の当番表です。  
※当番業者の修理の受付状況によっては、すぐに対応できない場合があります。  
※上記の当番のほかにお知り合いの門川町指定業者がいらっしゃれば、そちらに相談していただいてもかまいません。  
※4/28~5/11の間は日替わり当番になりますのでご注意ください。



☎ 0982-1531-214  
医師会在宅当番医テレフォンスーパーサービス

※やむを得ず変更する場合もありますので、テレフォンスーパーサービスで確認の上、ご受診ください。

日時	医療機関名	電話	住所
4月7日 (第1日曜日)	桜ヶ丘ファミリークリニック	(0982)28-2280	延岡市夏田町414-1
4月14日 (第2日曜日)	トトロこどもクリニック (小児科のみ)	(0982)20-5115	延岡市土々呂町5-2085-8
4月21日 (第3日曜日)	さわ小児科クリニック (小児科のみ)	(0982)21-1412	延岡市古川町610-1
4月28日 (第4日曜日)	松崎医院 (小児科のみ)	(0982)21-0001	延岡市昭和町1-11-1
4月29日 (昭和の日)	おきしま小児科 (小児科のみ)	(0982)33-0222	延岡市大貫町4丁目1338-1

<診療時間は午前9時~午後6時>

小児科 日曜・祝日在宅当番医のお知らせ

～守ろう健康 食べよう かどがわの食～

# “Good へら塩 Motto ベジ活”



宮崎県ヘルスマイトおすすめ！

## へら塩・ベジ活・地産地消レシピ「ブロッコリーとトマトのチーズおかか和え」



1人当たり:192Kcal、塩分0.6g 野菜125g  
(目標量の1/3以上の野菜がとれる)

### 材料(2人分)

- ・ブロッコリー ……160g(1株)
- ・ミニトマト ……80g(4個)
- ・クリームチーズ ……50g
- ・ポン酢 ……大さじ1
- ・オリーブ油 ……大さじ1
- ・黒コショウ ……少々
- ・かつお節 ……2g(小袋1)

### <作り方>

- ① ブロッコリーは小房に分け、茹でて粗熱を取っておく。ミニトマトは半分に切り、クリームチーズは5mm角に切っておく。
- ② ポン酢、オリーブオイル、黒コショウを合わせてよく混ぜておく。
- ③ ①と②を合わせてよく和える。器に盛りかつお節をふりかける。

### 認知症簡易チェックサイトをご活用ください



いくつかの質問に答えるだけで、アドバイスが表示されます。暮らしの中の目安としてご利用ください。※利用料無料(通信料は自己負担)



「QRコード」は、株式会社デンソーウェブの登録商標です。

### 今月の納期

### ◎固定資産税(第1期)

Webで口座振替の申込みができます。  
お申し込みは、町ホームページおよびQRコードから



1日にとりたい野菜の目標量は350gです。

※目安は、1日5皿程度の野菜料理です!!

(問合せ先)健康長寿課 健康づくり係

### ●町内人口

3月1日現在

男	女	計	世帯数
7,907 (7,926)	8,771 (8,790)	16,678 (16,716)	6,859 (6,875)

( )内は前月



発行日/令和6年4月1日 発行編集/門川町役場 総務課  
〒889-0696 宮崎県東臼杵郡門川町平城東1-1  
TEL(0982)63-1140(代) FAX(0982)63-1356  
印刷/安井株式会社

「町報かどがわ」についてのご意見・ご要望は総務課までハガキかFAXでお送りください。

門川町公式ホームページ <http://www.town.kadogawa.lg.jp/>